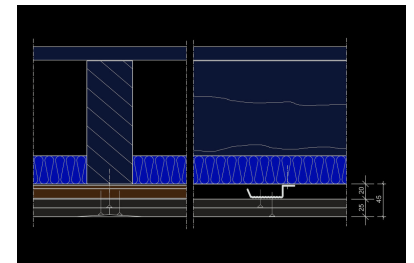
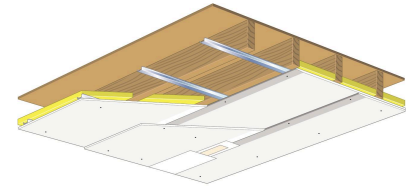


## Overzicht

Systeemcode:	VR 45 P/20.2.A
Luchtgeluidisolatie $D_{nT,A,k}$ :	42 dB
Contactgeluidsisolatie $L_{nT,A}$ :	68 dB
Brandwerendheid:	30 minuten <sup>1</sup>
Dikte:	238 mm
Beplating:	2x Gyproc A 12,5
Draagsysteem:	Gyproc veerregel
Minerale wol:	1x 40 mm ISOVER® Sonepanel
Vloeropbouw:	Underlayment 18 mm voorzien van messing en groef. Houten balken 175 x 75 mm, h.o.h. 600 mm.
Gewicht:	21 kg/m <sup>2</sup>
Activ'Air:	Nee



1. --. Raadpleeg voor advies uw Gyproc adviseur of de Gyproc Helpdesk, telefoonnummer 5.1, 2, € of per e-mail 5.1, 2, e@gyproc.nl.

## Hét basis plafondsysteem met goede geluidsisolatie en brandwerendheid.

- Brandwerend: dankzij het gebonden kristalwater in de kern
- Geluidsisolerend: dankzij het massa-veer-massa principe
- Vlak en glad af te werken: dankzij de afgeschuinde kanten (AK)

Gyproc® Classic plafonds onderscheiden zich door de goede prestaties op het gebied van brandwerendheid en geluidsisolatie. Daarnaast zijn de plafonds snel en droog te monteren, zodat een korte doorlooptijd binnen het bouwproces gegarandeerd is.

## Technische specificaties

### Geluidsisolatie

Het karakteristieke luchtgeluidsniveaoverschil ( $D_{nT,A,k}$ ) van het Gyproc Classic plafond - VR 45 P/20.2.A bedraagt 42 dB. Het gewogen contactgeluidsniveau ( $L_{nT,A}$ ) van het Gyproc Classic plafond - VR 45 P/20.2.A bedraagt 68 dB.

De genoemde waarden zijn praktijkwaarden. Er is rekening gehouden met een praktijkverlies van 5 dB bij luchtgeluid. Bij systemen met een Rigidur E30 MF estriechvloer is uitgegaan van een praktijkverlies van 2 dB voor contactgeluid. Bij systemen zonder Rigidur E30 MF is als basis een praktijkverlies van 4 dB voor het contactgeluid aangehouden.

De geluidsisolatiewaarden zijn vastgelegd in diverse geluidmeetrapporten. De metingen zijn uitgevoerd conform de EN-ISO-140-3 en de EN-ISO-140-6. In deze rapportages worden de  $l_{lu;lab}$  en de  $l_{co;lab}$ , conform de NEN 5079 gegeven. Deze waarden zijn met behulp van de rekenregels uit de NEN 5077 en de hierboven gegeven praktijkverliezen omgezet naar de nieuwe grootheden  $D_{nT,A,k}$  en de  $L_{nT,A}$ . De vermelde  $D_{nT,A,k}$ -waarden zijn in de praktijk te verwachten waarden waarbij voor de bepaling is uitgegaan van een praktijkverlies van 5 dB. De daadwerkelijke praktijkwaarden zijn afhankelijk van de projectspecifieke omstandigheden.

### Brandwerendheid

De brandwerendheid van het Gyproc® Classic - VR 45 P/20.2.A bedraagt 30 minuten.

De brandwerendheid van de Gyproc® plafonds is vastgelegd in diverse brandrapporten. Voor dit Gyproc® plafond is het criterium 'thermische isolatie betrokken op de temperatuur', zoals genoemd in NEN 6069, maatgevend. Hierbij mag de temperatuurstijging aan de niet direct verhitte zijde gemiddeld 140 °C en de maximale temperatuurstijging op enig punt 180 °C bedragen.

### Dilataties

In het Gyproc Classic plafond - VR 45 P/20.2.A dienen in de volgende gevallen dilatatie te worden aangebracht:

- Ter plaatse van dilatatie in de ruwbouw.
- Bij plafondafmetingen groter dan 15 m<sup>1</sup> voor Gyproc Classic plafond.
- Bij overgangen van grote naar kleine plafondvlakken.

### Vochtbelasting

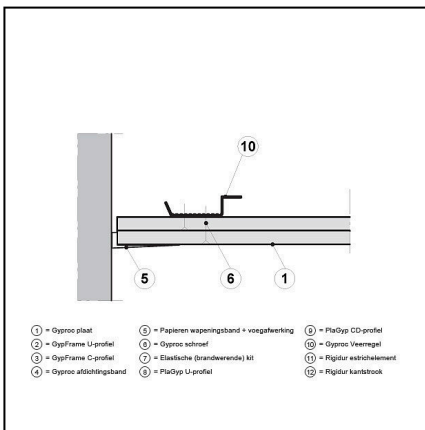
Gyproc® Classic zijn toepasbaar in natte cellen, zoals badkamers en toiletten in de woningbouw. Bij toepassing in natte cellen met een continue hoge luchtvochtigheid zoals in ziekenhuizen, spoelkeukens en sauna's zijn deze plafonds niet toepasbaar.

Voor projectgericht advies kunt u contact opnemen met uw Gyproc® adviseur of de Gyproc® helpdesk, telefoonnummer 0347 - 325 165 of per e-mail [5.1, 2, e@gyproc.nl](mailto:5.1, 2, e@gyproc.nl).

**Details en aansluitingen**

**Verticale doorsnede**

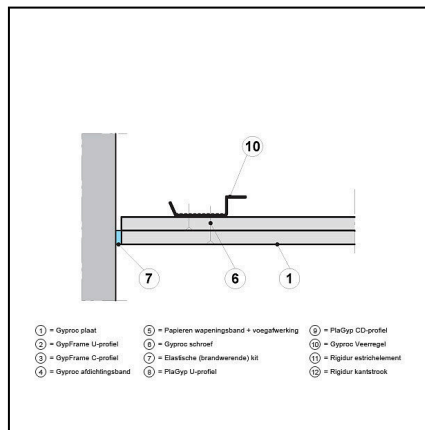
Standaarddetail



De zijaansluiting wordt afgevoegd met Gyproc JointFiller 5.1, 2, e .

**Verticale doorsnede**

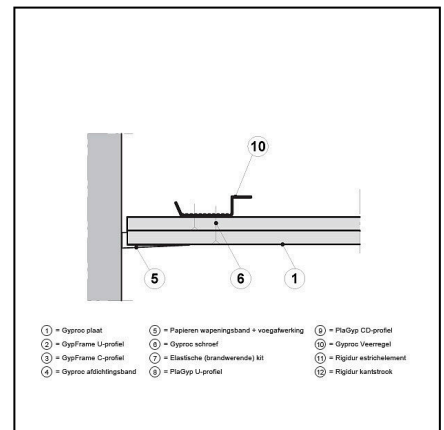
Geluiddetail



De zijaansluiting wordt afgewerkt met een elastisch blijvende (brandwerende) kit.

**Verticale doorsnede**

Branddetail



De zijaansluiting wordt afgevoegd met Gyproc JointFiller 5.1, 2, e .

## Verwerking

### Gyproc Plafondsysteem

#### Montage Regels

Breng de Gyproc veerregels haaks op de balklaag aan met een h.o.h.-afstand van 500 mm en Gyproc snelbouwschroeven 25 mm. De maximale h.o.h.-afstand van de balken bedraagt 600 mm. Laat rondom 10 mm ruimte tussen veerregel en wand in verband met het werken van de omringende constructie.

#### Voorzieningen

Voordat u de beplating aanbrengt, kunnen alle voorzieningen zoals (elektra)leidingen en isolatiemateriaal aangebracht worden. Breng indien gewenst of benodigd isolatiemateriaal aan voor (een nog hogere) geluidsisolatie en/of brandwerendheid.

#### Beplaten

De Gyproc® A gipsplaten worden haaks op de Gyproc veerregels gemonteerd. Platen steeds strak tegen elkaar bevestigen. Zorg ervoor dat de kopse kant van de plaat op het hart van de Gyproc veerregel uitkomt. Laat kopse naden minimaal 400 mm ten opzichte van elkaar verspringen.

Maak de platen op maat, dat wil zeggen 10 mm korter dan de afstand tussen de omringende muren.

Bevestig bij een enkele beplating de eerste laag Gyproc® A gipsplaten met Gyproc® Snelbouwschroeven 35 mm uitsluitend tegen de Gyproc veerregels met een h.o.h.-afstand van 170 mm.

#### Afwerking

Gyproc heeft twee systemen ontwikkeld om STABU Afwerkingsniveau A te behalen. Hiervoor adviseren wij systemen toe te passen met een meervoudige beplating:

- Breng op de naden een laag Gyproc JointFiller aan en bed hier het Gyproc papieren wapeningsband in. Vervolgens brengt u Gyproc Finesse aan (na droging van de JointFiller) in een dikte van minimaal 2 mm. Voordat u het plafond gaat afwerken dient u het totale oppervlak voor te strijken met Gyproc Diepgrond.
- Breng op de naden een laag Gyproc JointFiller aan en bed hier het Gyproc papieren wapeningsband in. Vul de naad verder op met Gyproc JointFiller. Schroefgaatjes en eventuele beschadigingen worden op dezelfde wijze afgevoegd, echter zonder wapeningsband. Nadat de Gyproc JointFiller is uitgehard, brengt u over het gehele oppervlak een toplaag aan in een dikte van 1 mm met Gyproc ProMix Elite voor een glad resultaat. Voordat u het plafond gaat afwerken dient u het totale oppervlak voor te strijken met Gyproc Diepgrond.

Afwerkingsniveau B en lager: Breng op de naden een laag Gyproc JointFiller aan en bed hier het Gyproc papieren wapeningsband in. Vul de naad verder op met Gyproc JointFiller. Schroefgaatjes en eventuele beschadigingen worden op dezelfde wijze afgevoegd, echter zonder wapeningsband. Nadat

# VR 45 P/20.2.A

Gyproc® Classic

de Gyproc JointFiller is uitgehard, brengt u over de JointFiller, een toplaag aan met Gyproc ProMix Elite voor een glad resultaat. Voordat u het plafond gaat afwerken dient u het totale oppervlak voor te strijken met Gyproc Diepgrond.



Saint-Gobain Gyproc Nederland

Gyproc Helpdesk 5.1.2.e  
Fax: 0347-325 125  
E-mail: [gyproc.nl](mailto:gyproc.nl)  
[www.gyproc.nl](http://www.gyproc.nl)

24/07/2023