

BG Bestand

schaal 1 : 100

1e verdieping Bestand

schaal 1 : 100

2e verdieping ongewijzigd

schaal 1 : 100

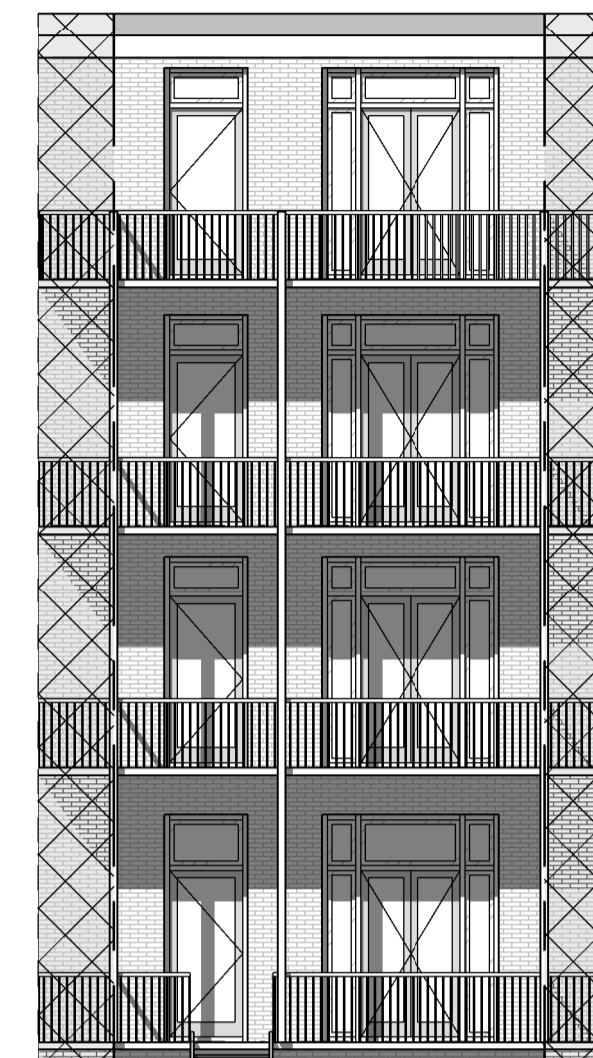
3e verdieping ongewijzigd

schaal 1 : 100



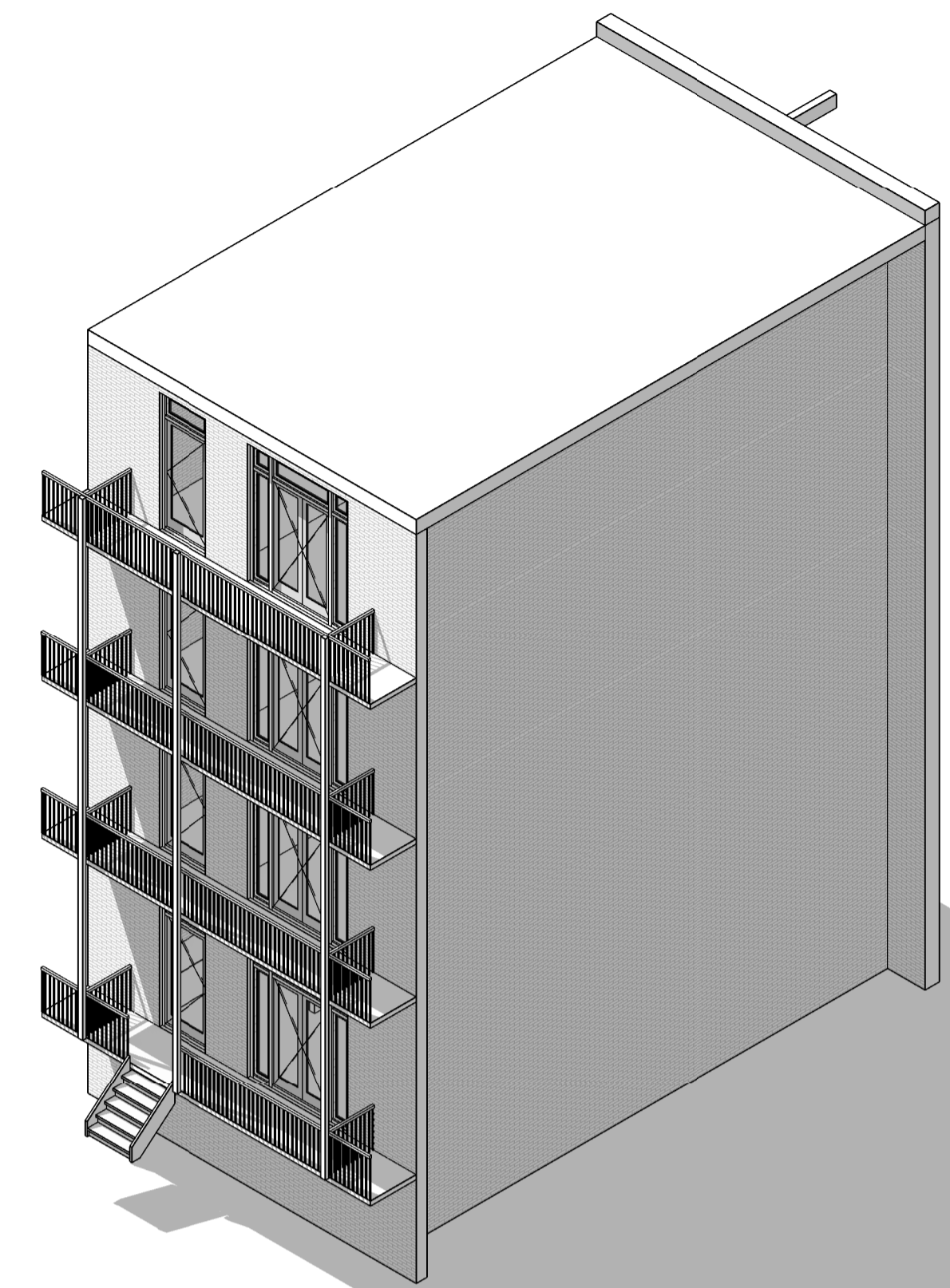
Voorgevel ongewijzigd

schaal 1 : 100



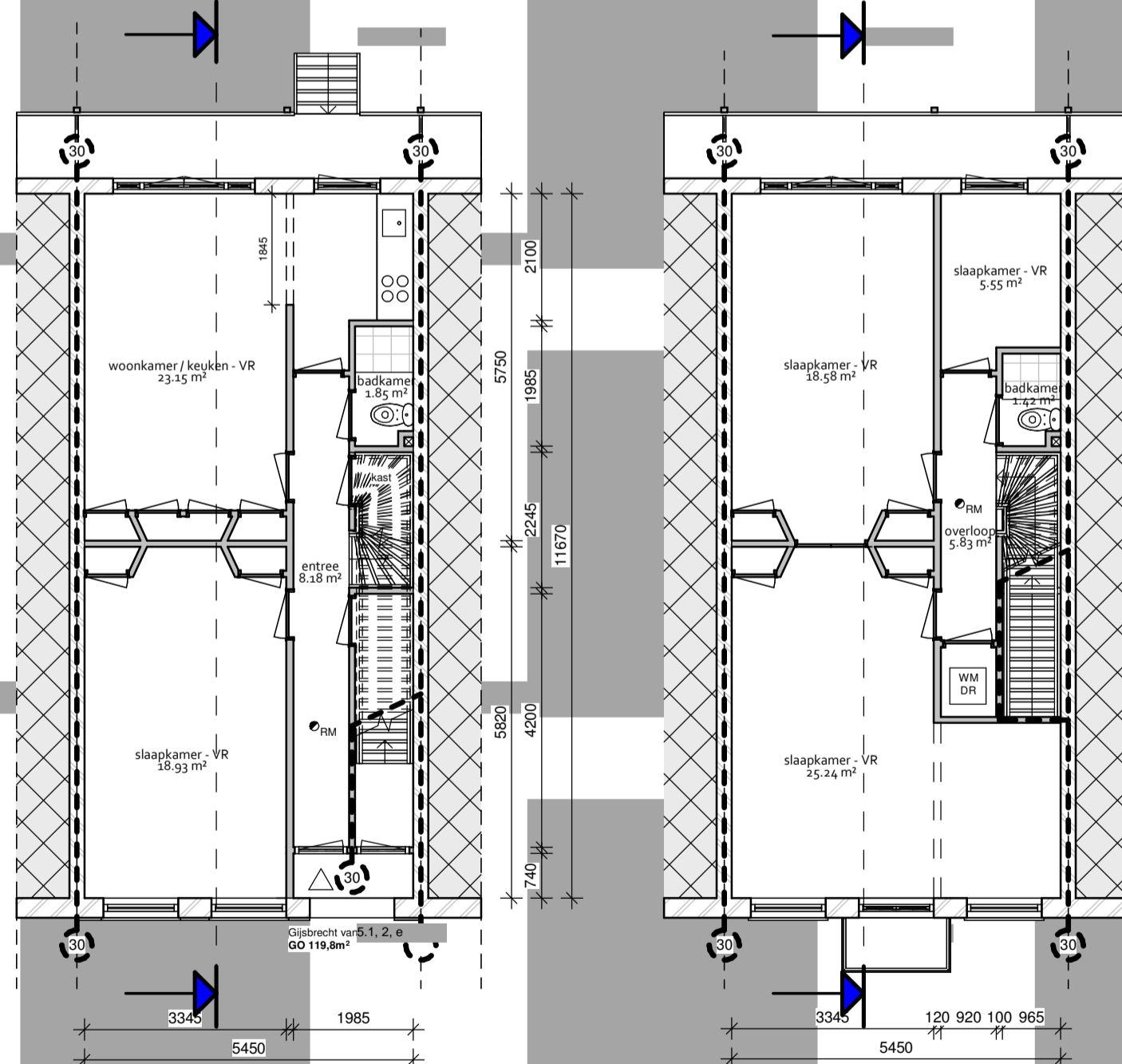
Achtergevel ongewijzigd

schaal 1 : 100



3D impressie bestaande situatie

schaal

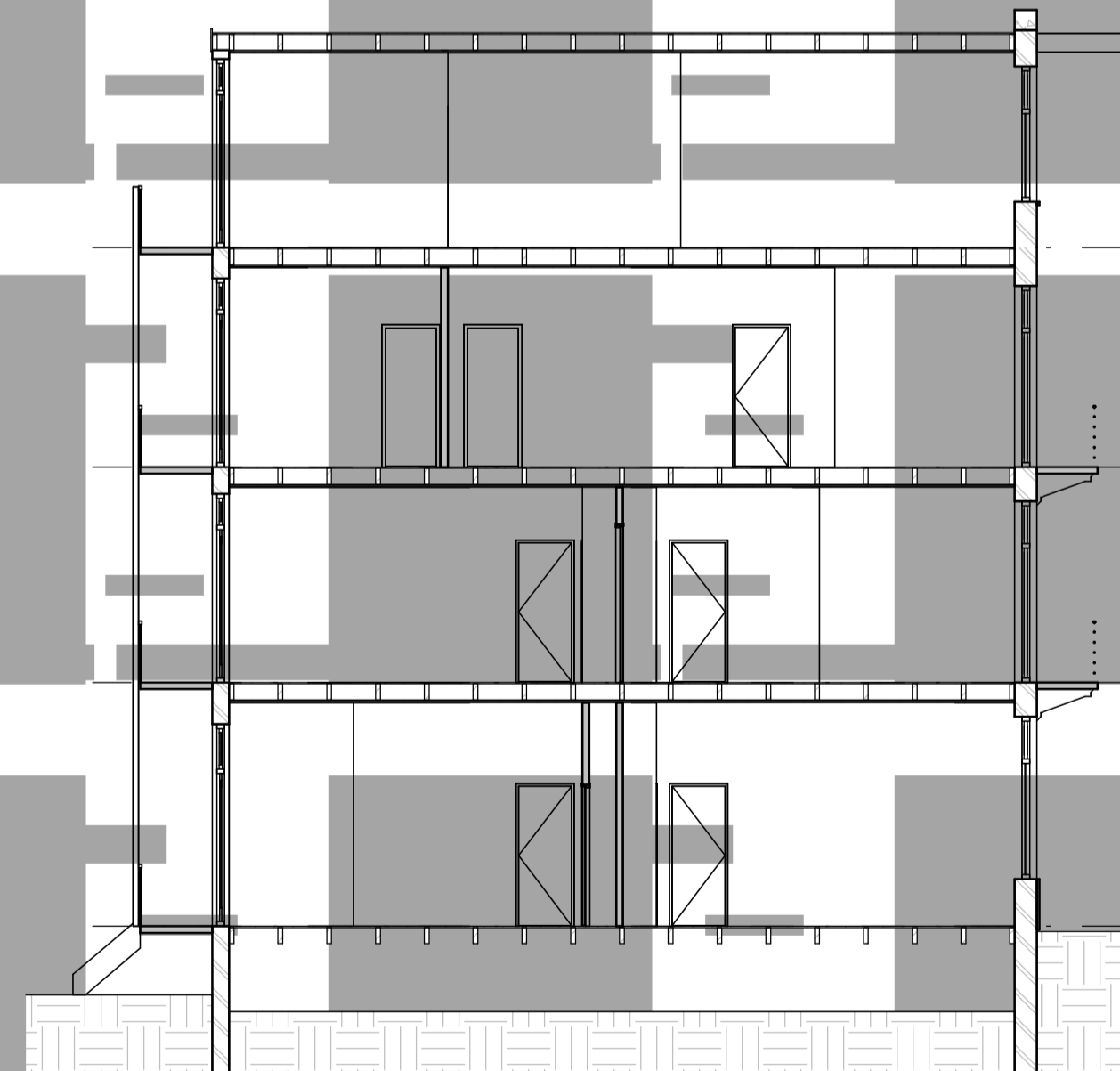


BG nieuw

schaal 1 : 100

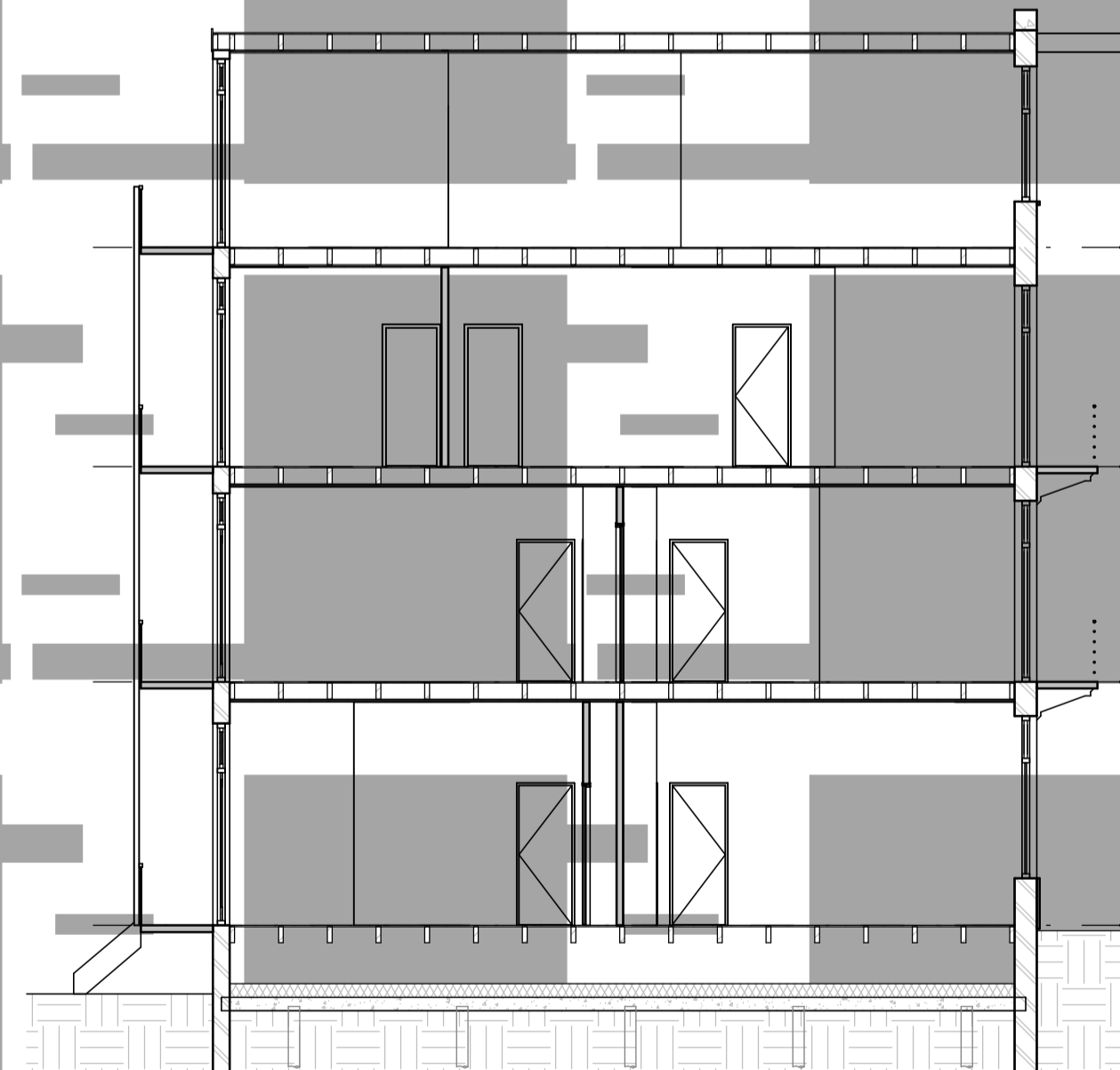
1e verdieping nieuw

schaal 1 : 100



Principedoorsnede bestaand

schaal 1 : 100



Principedoorsnede nieuw

schaal 1 : 100

- ▽ 03_3de verdieping
10080 +P
- ▽ 02_2de verdieping
6820 +P
- ▽ 01_1ste verdieping
3620 +P
- ▽ 00_begane grond
0 +P

BBL-remvoo:
De nieuwe situatie dient o.a. conform de volgende eisen te worden uitgevoerd:

- Voorafschieding volgens BBL afd. 4.2
- Overlaping van hoogteverschillen volgens BBL afd. 4.2
- Trappen volgens BBL afd. 4.2
- Elektrische installatie volgens NEN 1010 en voorschriften nutsleveranciers
- Beweegbare constructieonderdelen volgens BBL afd. 4.2
- Inbrandwerendheid volgens BBL afd. 4.7, NEN 5087 en NEN 5096
- Geluidwering volgens BBL afd. 4.3, NEN 5077 en NPR 5073
- Vochtwerking volgens BBL afd. 4.3, NEN 2778 en NPR 2652
- Rolingen en afvoeren volgens NEN 3215
- Ventilatie volgens BBL afd. 4.3, NEN 1007 en NPR 1091
- Drinkwater en warmwatervoorzieningen volgens NEN 1006
- Dagslichttoelating volgens BBL afd. 4.3 en NEN 2057
- Luchtdoorlatendheid volgens NEN 2686
- Meterruimte volgens NEN 2768 / IWUN-richtlijn
- Thermische isolatie volgens BBL afd. 4.4 en NEN 1050
- Energieprestatie volgens NEN 1120
- Brievenbus volgens NEN 1770
- Nieuwe bestaande volgens NEN 5069, NEN 2608
- Hang- en sluitwerk volgens BBL afd. 4.4
- Brandwerendheid van de hoofdopbouwconstructie tot bezwijken, 60 minuten volgens BBL afd. 4.2 en NEN 7000
- De constructie welke van invloed kunnen zijn op de brandwerende scheidingen bezitten een brandwerendheid die tenminste voldoet aan de eis die gesteld is aan de betreffende bijbehorende brandwerende scheidingen.
- De brandwerendheid van doorvoeringen door brandwerende wanden of vloeren is gelijk aan die van de desbetreffende wand of vloer, e.e.a. conform de NEN 809 of de NEN-EN 1366-3+4. De brandwerendheid van de doorvoeringen wordt aangebracht door een daartoe gecertificeerd bedrijf.
- De geeste brandwerendheid van wanden, kolommen, balken, ramen, deuren, etc. is 'wordt aangegeven d.m.v. een geldig rapport, welke is opgesteld door een installatie welke is aangewezen door de raad van accreditatie.
- Draagbare- en verrijdbare blusapparaten aangebrengen volgens NEN-EN 4001
- Brandslanghappels aangebrengen volgens NEN-EN 671-1
- Noovertuiging volgens NEN-EN 1538
- Vluchtrouteaanduiding volgens NEN-EN 1538 en NEN-EN-ISO 7010

Brandveiligheid en rookproductie van de toegepaste materialen volgens BBL afd. 4.2, e.e.a. conform NEN-EN 13501-1.

Buitenopervlak:
Dichte geveldeken tot 2,5 meter boven meetniveau: Brandklasse B.
Dichte geveldeken tussen 2,5 meter en 13 meter boven meetniveau: Brandklasse D.
Deuren, ramen en kozijnen: Brandklasse D.

Binnenopervlak:
Extra beschermde vluchtroute:
Wanden en plafonds: Brandklasse B en rookklasse s2.
Bekloppbaar vlak (vloeren en trappen): Brandklasse C(en rookklasse s1).
Overige ruimten: Brandklasse D en rookklasse s2.
Wanden en plafonds: Brandklasse D en rookklasse s2.
Bekloppbaar vlak (vloeren en trappen): Brandklasse D(en rookklasse s1).

30-minuten weerstand tegen branddoorslag en brandoverlag (WBDBO), conform de NEN 6068/C1:2011 of NEN-EN 13501-2.

Niet-ioniserende rookmelder, aan elkaar gekoppeld, op het lichtnet aangesloten en uitgevoerd conform NEN 2555