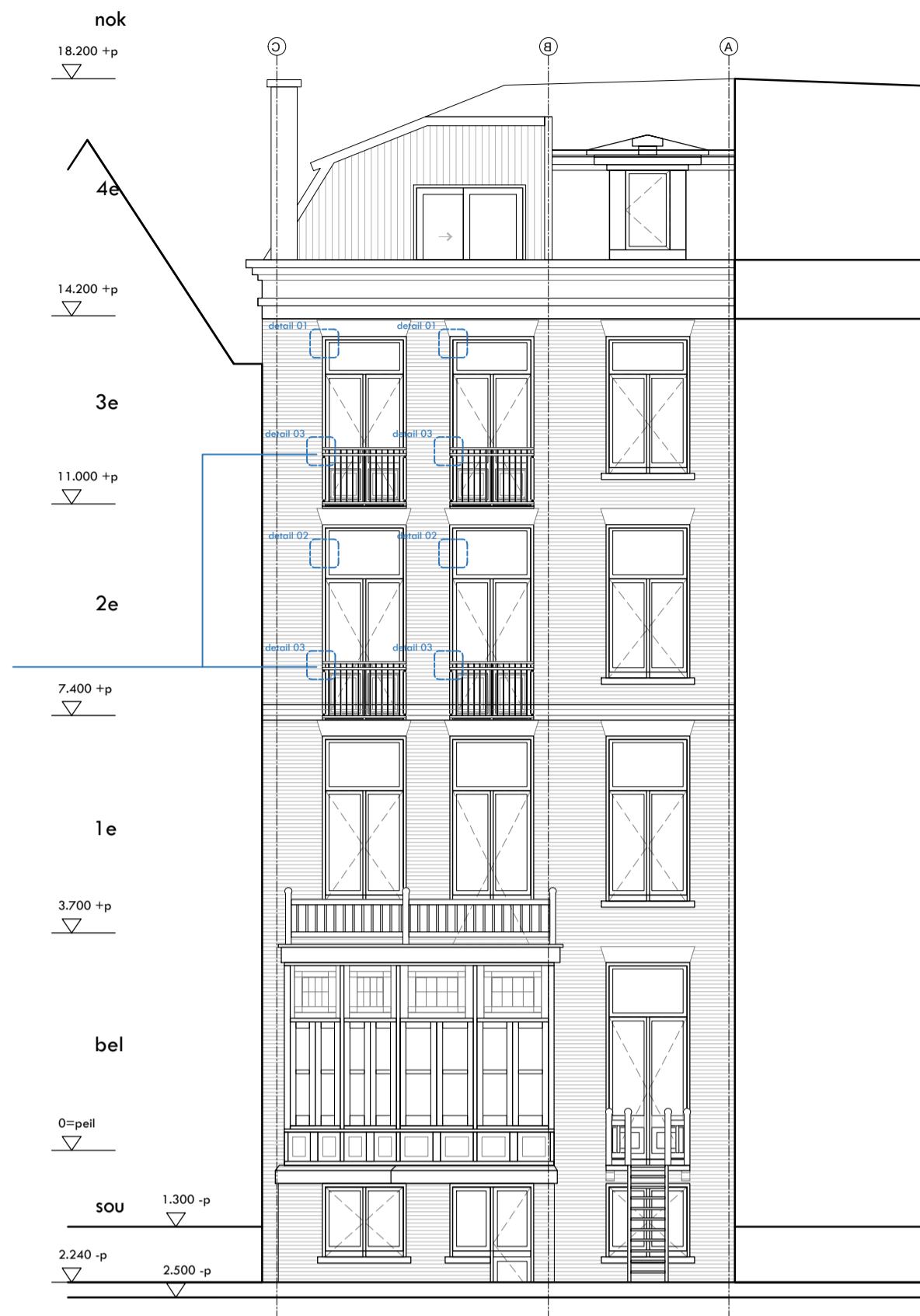
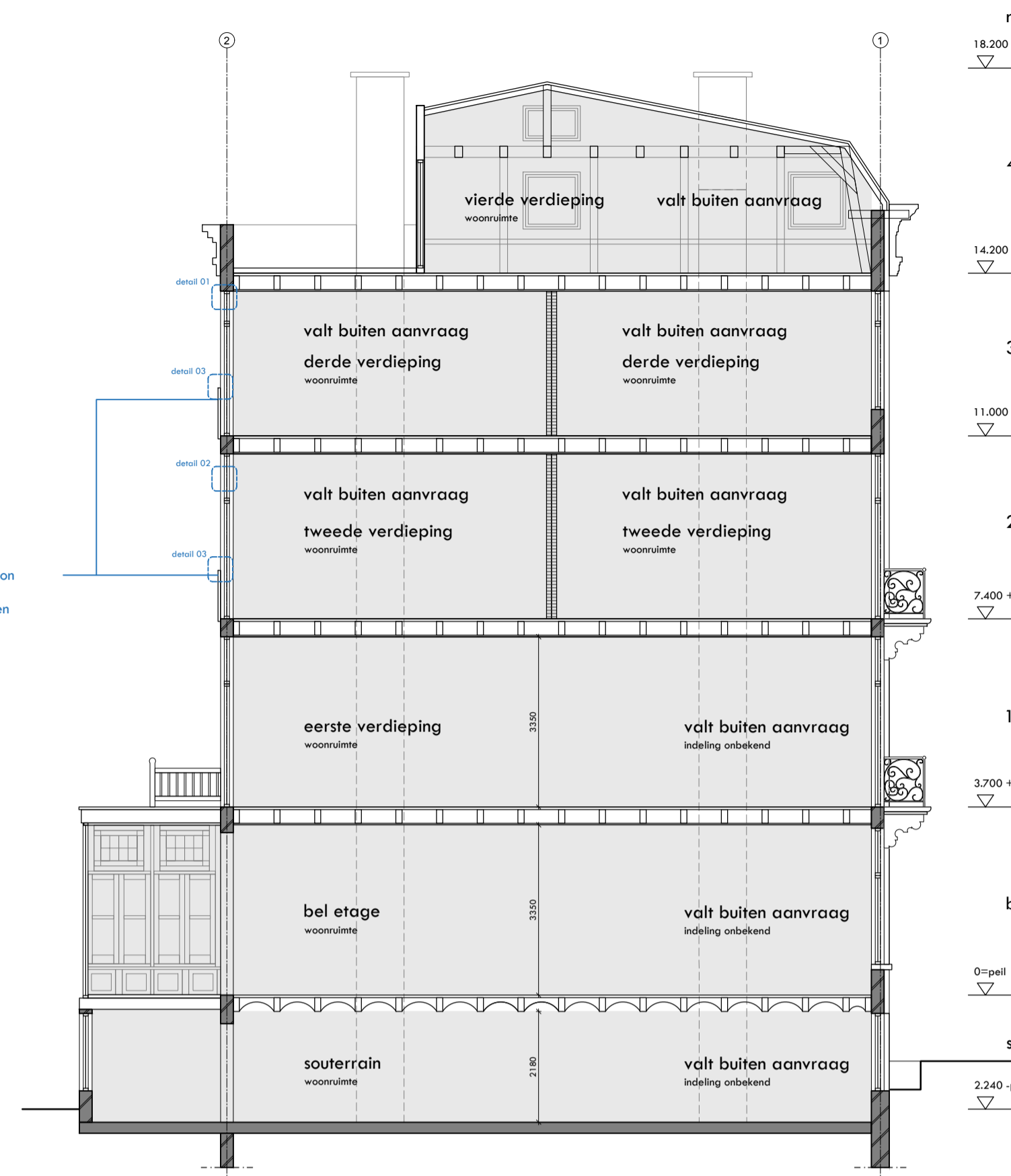


voorgevel
nieuwe situatie

5.1.2.e



achtergevel
nieuwe situatie



doorsnede A-A
nieuwe situatie



situatietekening
schaal 1:500

adres
postcode
gemeente
gebied
monument
orde

5.1.2.e
1018 GT
Amsterdam
Weesperbuurt/Plantage
nee
orde-2

renvooi

	nieuw beton		bestaand beton
	nieuw metselwerk		bestaand metselwerk/beton
	nieuw binnenwand		bestaand binnenwand
	nieuwe isolatie		
	rookmelder (volgens NEN 2555)		meterkast
	mechanische ventilatie		weerstand branddoorslag en brandoverslag in minuten
	rookgasvoer en luchtvoevoer		cv - ketel

maatvoering
alle meten in het werk controleren en eventueel in overleg aanpassen op de bestaande bebouwing.

afdeling van vloer, trap en hellingbaan (afd. 2.3 > art. 2.218B)

- trapstapen uitvoeren conform artikel 2.18 sub. 1, van het Bouwbesluit
- min. hoogte traptrede = 100mm b.k. afgevoerde vloer
- horizontale openingen niet groter dan 200 mm, art. 2.19 sub. 1.
- geen overklaphoek tussen 200 en 700 mm + b.k. afgevoerde vloer

luchtovervoering (afd. 3.6 BB > pa. 3.6.2 BB)

De woning heeft een voorziening voor luchtovervoering van een verblijfsruimte, een toiletruimte en badruimte, dat het ontzorgen van een voor gezondheidsredelijke kwaliteit van de binnenlucht voldoende wordt bepaald. De ventilatie is mechanisch, de aanvoer natuurlijk d.m.v. rooster in kozijnen/dokramen en ventilatie dakpluggen in het dak. Een verblijfsruimte heeft een voorziening voor luchtovervoering met een volgens NEN 6087 bepaalde capaciteit van ten minste 0,7 dm³/s per m² vloeroppervlakte met een minimum van 7 dm³/s.

spuivoorziening (afd. 3.7 > 3.41 v/m 3.44 BB)

Een verblijfsruimte heeft een spuivoorziening met een volgens NEN 1087 bepaalde capaciteit van de spuivoorziening van ten minste 6 dm³/s per m² vloeroppervlakte van dat gebied. De woning heeft een voorziening voor het nodig snel kunnen afvoeren van sterk verontreinigde binnenlucht. Dit geschiedt door het open kunnen zetten van ramen en deuren.

watervoorziening (art. 3.27 BB)

Een scheidingsconstructie van een badruimte heeft aan een zijde die grenst aan een ruimte tot 1 m hoogte boven de vloer van die ruimte een volgens NEN 2778 bepaalde wateropname die gemiddeld niet groter is dan 0,01 kg/m² en op geen enkele plaats groter dan 0,2 kg/m².

afnemen en gebruik energie (afd. 6.2 > art. 6.7)

De woning wordt van de voorziening van elektriciteit, gas, drinkwater of verwarming bevoegd, heeft een meterkast waarin de centrale schakel-, verdeel- en meetapparatuur voor die voorziening kan worden geplaatst. De meterkast heeft afmetingen, een indeling en leidingdoorvoeren, die voldoen aan NEN 2788.

afvoer van huishoudelijk afvalwater (art. 6.16)

De woning heeft een voorziening voor de afvoer van afvalwater en faceten dat een voor de gezondheid redelijke situatie kan worden voorkomen. De voorziening voor de afvoer van afvalwater en faceten wordt aangesloten op een openbaar riool. Bij een bestaand bouwwerk een zodanige capaciteit dat elke daarop aangesloten lozingsruimte binnen 5 min kan worden geleegd en elke en waterdichtheid die voldoen aan NEN 321.5.

constructie

Floors en afmeting van alle constructieve onderdelen conform algemene constructie. Hoofddraagconstructie 60 min. brandwerend omkleed met Promatect of gelijkwaardig.

inbraakveiligheid (afd. 2.15 > 2.131 BB)

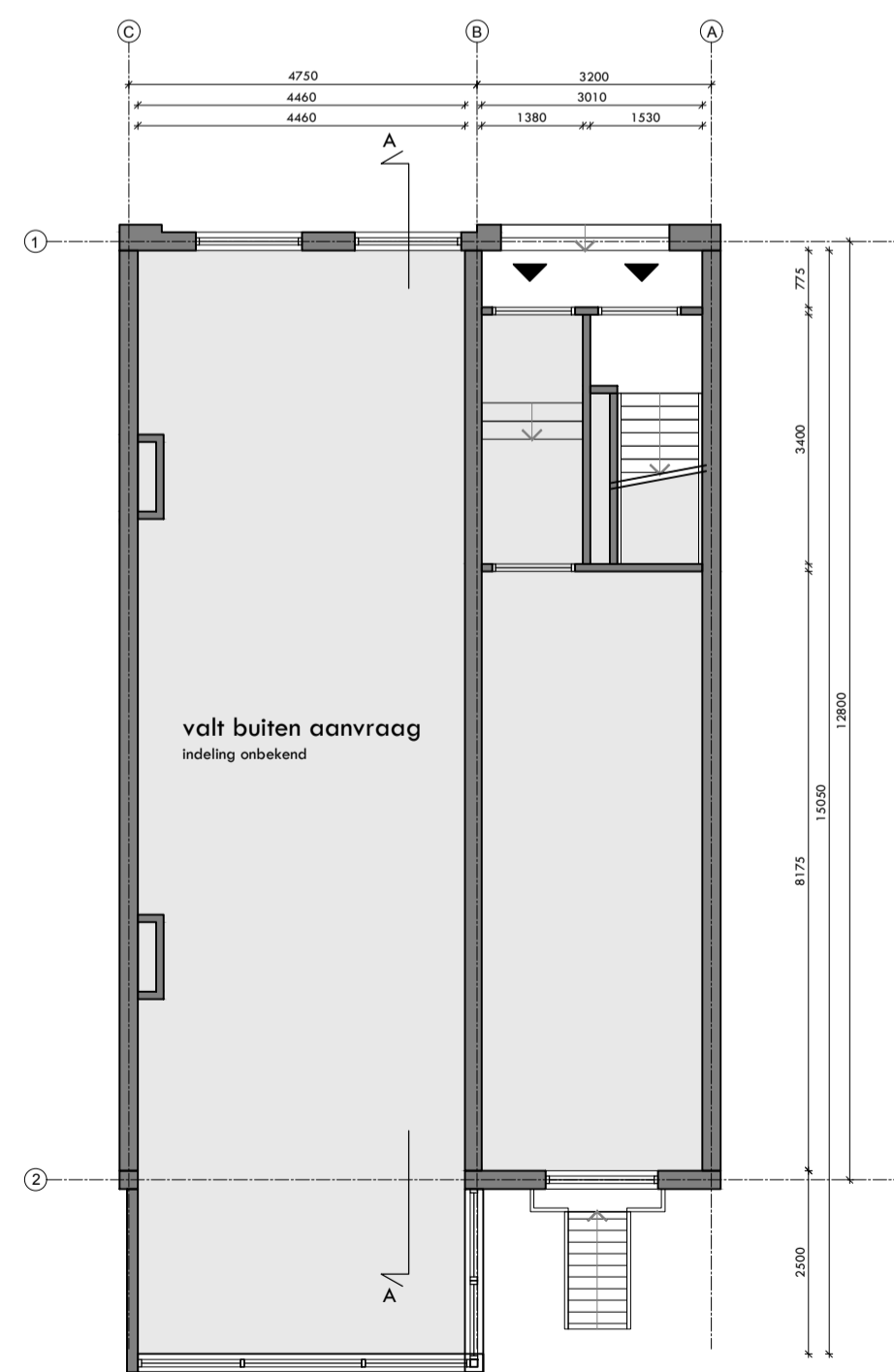
Deuren, ramen, kozijnen en dorpelen zijn te stellen constructieonderdelen in een uiterste scheidingsconstructie van een niet-gemeenschappelijke ruimte, die volgens NEN 5087 bereikbaar zijn voor inbraak, hebben een volgens NEN 5096 bepaalde inbraakveiligheid die voldoet aan de in die norm aangegeven weerstandsklasse 2. Er wordt hiermee voldaan aan het Politiekeurmerk Veilig Wonen.

afvoer van verbrandingsgassen en afvoer van rookgas (afd. 3.8.2. BB)

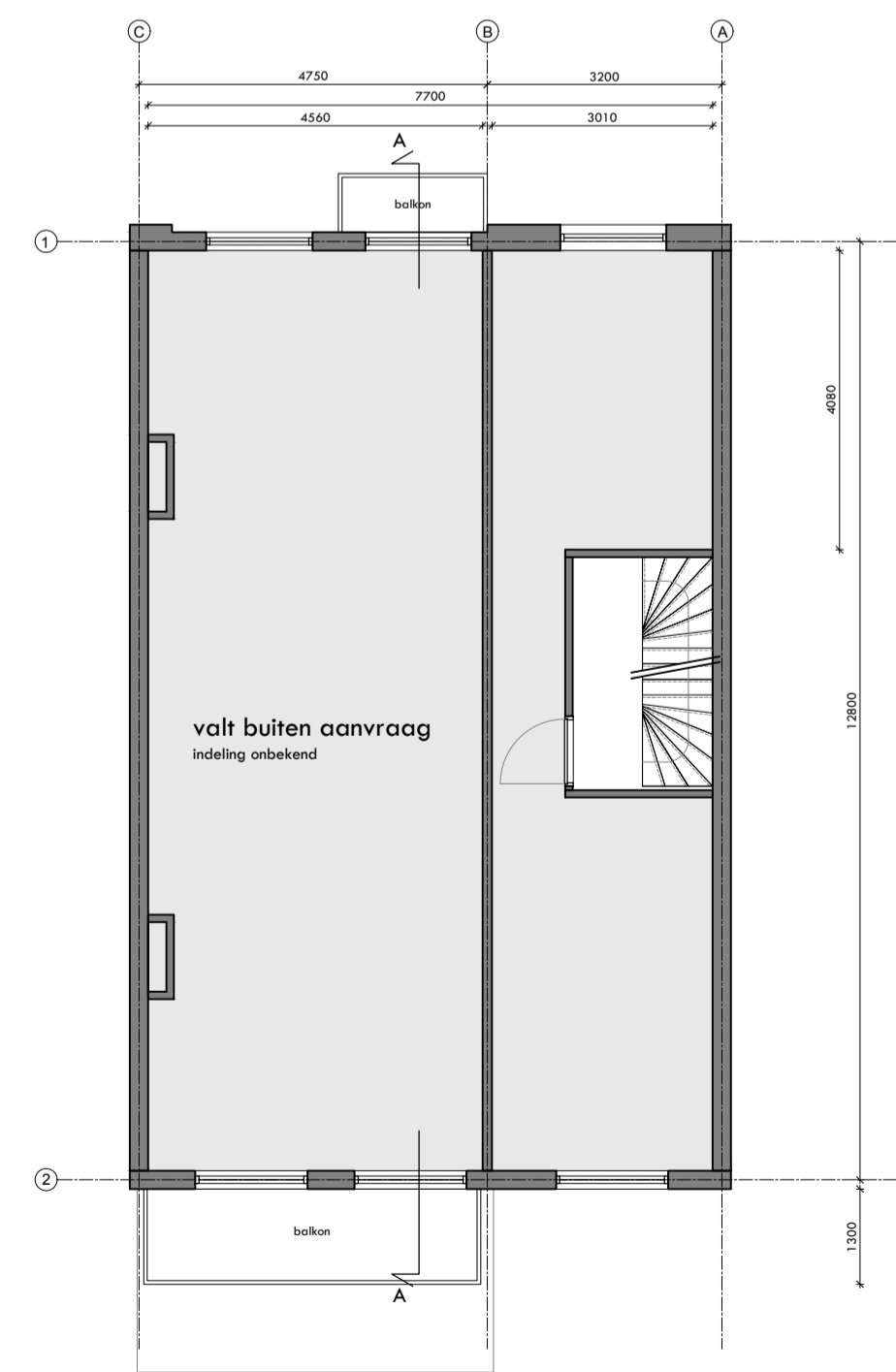
De woning wordt verwarmd door een gesloten HR-combi-ketel gestookt. De aanvoer van de verbrandingsgassen geschiedt rechtstreeks van buiten. De afvoer van verbrandingsgassen geschiedt rechtstreeks naar buiten.

geluid van buiten (art. 3.2 BB)

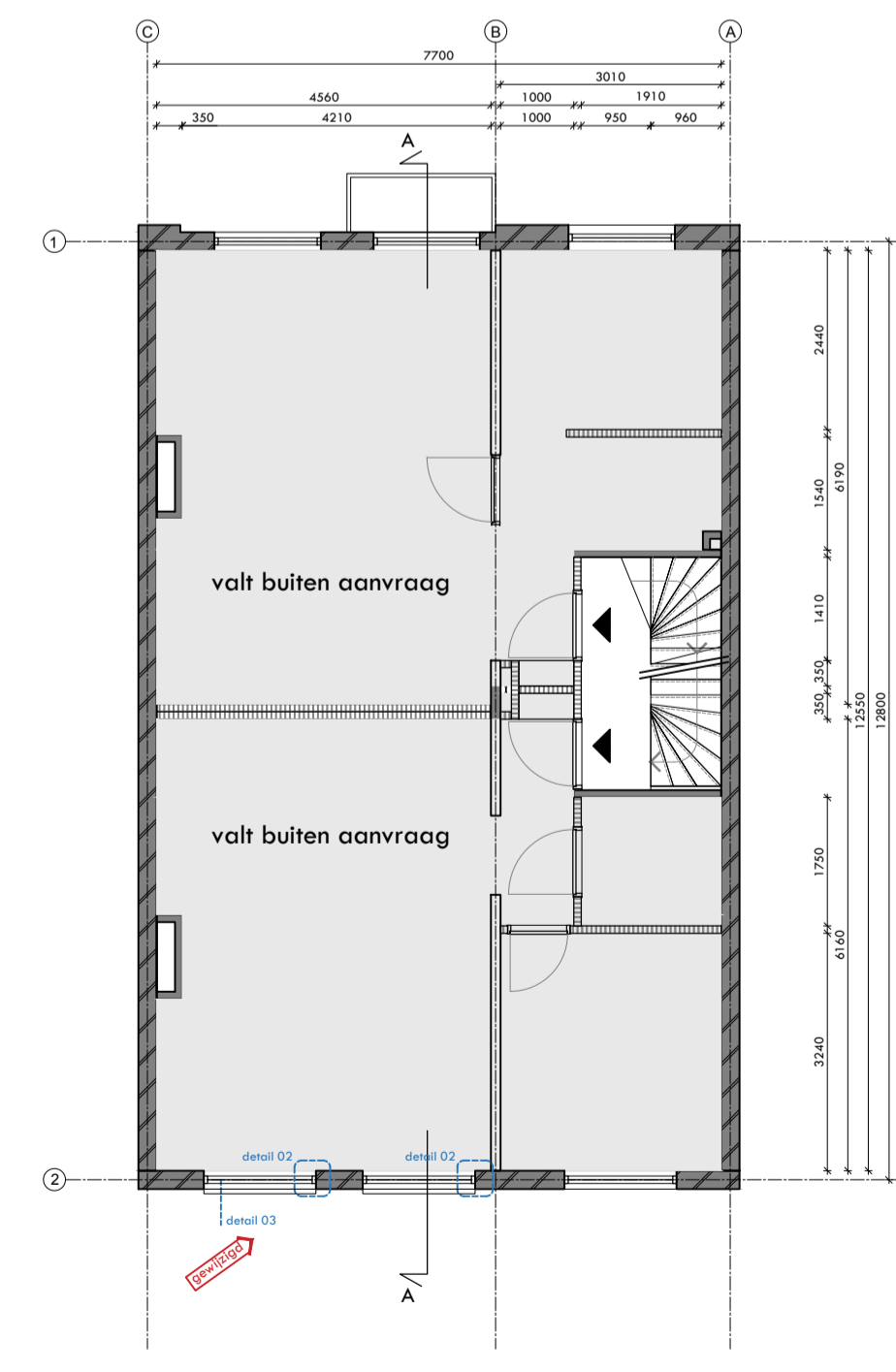
De uiterste scheidingsconstructie van het verblijfsgebied heeft volgens NEN 5077 bepaald karakteristieke geluidswering met een minimum van 20dB.



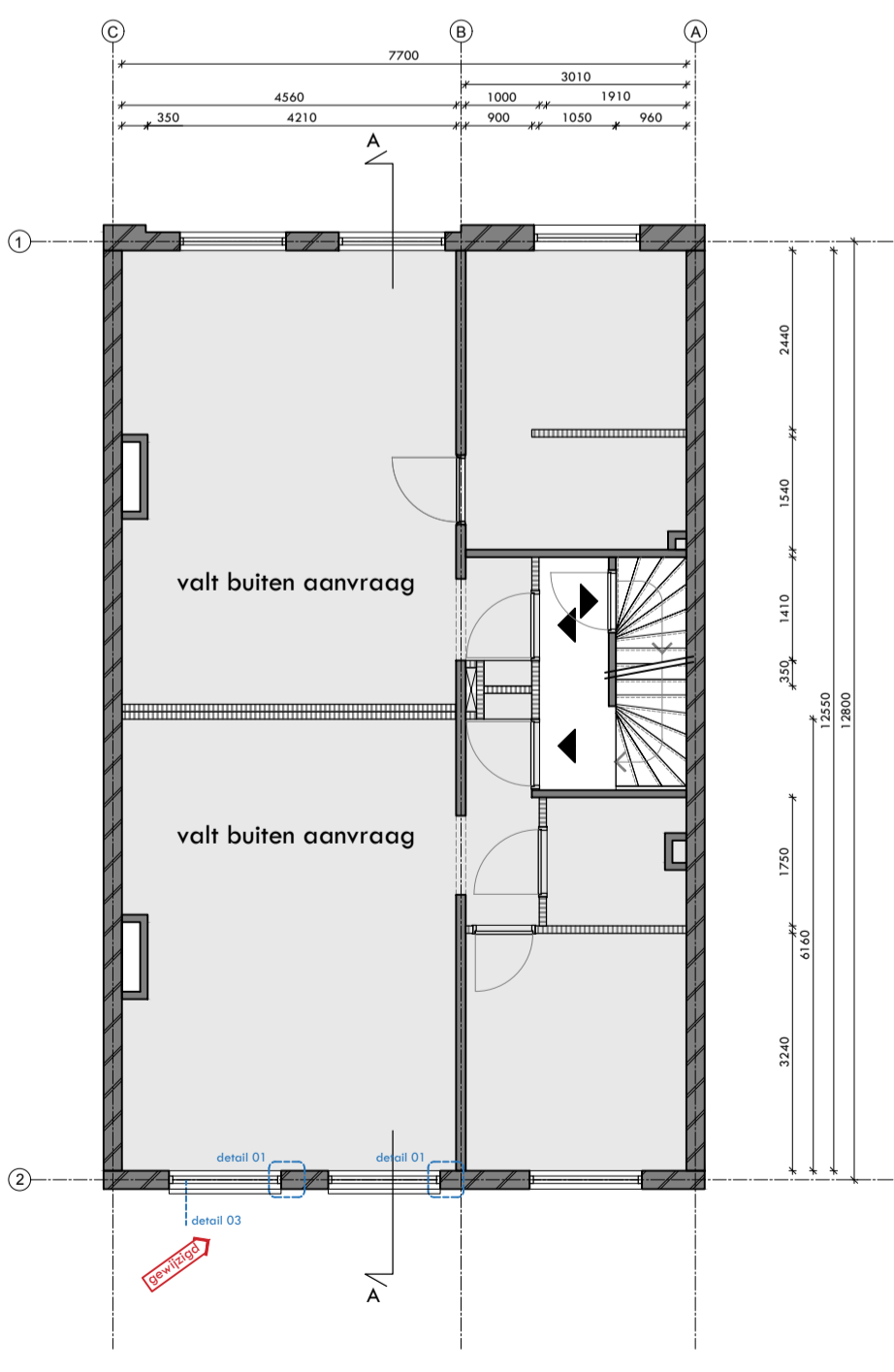
bel etage
nieuwe situatie - valt buiten planvorming



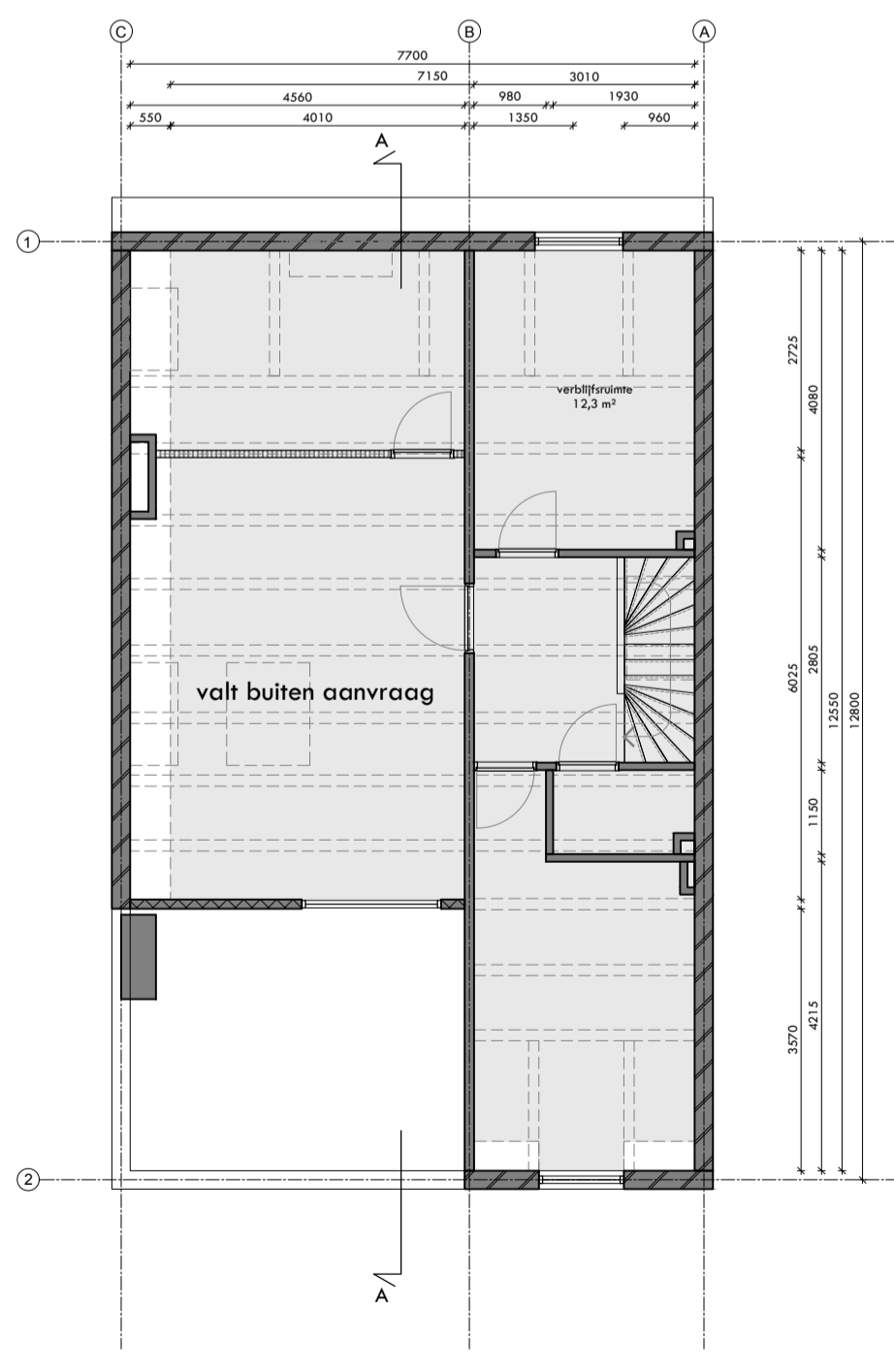
1e verdieping
nieuwe situatie - valt buiten planvorming



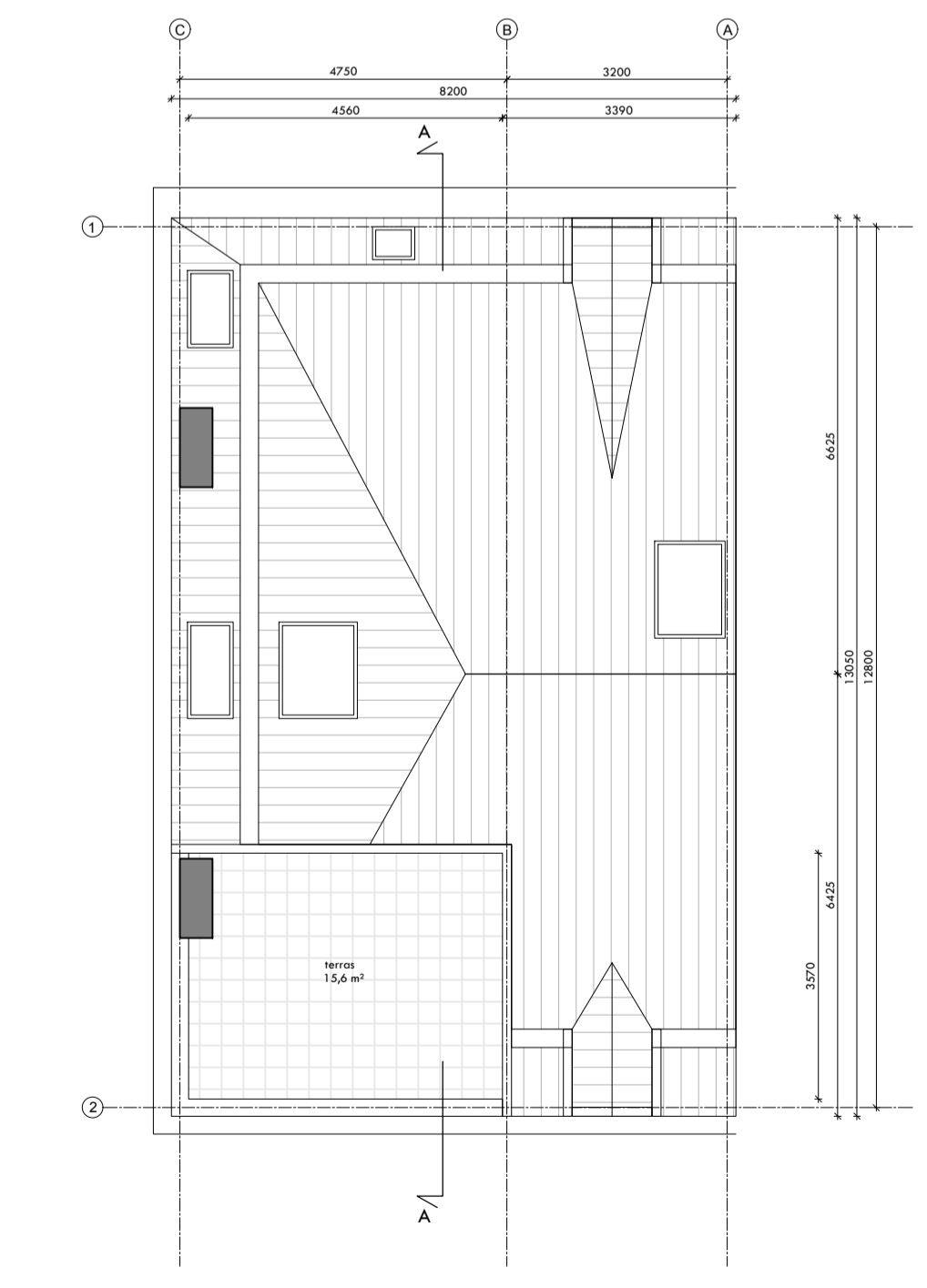
2e verdieping
nieuwe situatie
96 m² GO



3e verdieping
nieuwe situatie
96 m² GO



4e verdieping
nieuwe situatie
74 m² GO



dakaanzicht
nieuwe situatie

STUDIO . B

opdrachtgever Three Ace BV	ontwerper tekening plattegronden - gevels - doorsnede	schaal 1:100	formaat / A1	gewijzigd
werk 5.1.2.e	studium DO nieuwe situatie	datum 14.07.2022	tekeningsnummer	
locatie Amsterdam	werknummer 015			DO-01-00