

# BOUWBESLUIT

**Luchtverversing conform NEN 1087 (afd. 3.6 -> par. 3.6.2)**  
 Een verblijfsgebied heeft een voorziening voor luchtverversing van ten minste 0,3 dm³/s per m² vloeroppervlakte met een maximum van 7 dm³/s. Een verblijfsruimte heeft een voorziening voor luchtverversing van ten minste 0,7 dm³/s per m² vloeroppervlakte met een minimum van 7 dm³/s. Een verblijfsgebied of een verblijfsruimte met een opstapplaats voor een kooktoestel heeft een voorziening voor luchtverversing met een capaciteit van ten minste 21 dm³/s. Een slaokamer heeft een voorziening voor luchtverversing met een capaciteit van ten minste 7 dm³/s. Een badruimte heeft een voorziening voor luchtverversing met een capaciteit van ten minste 14 dm³/s.

**Spuivoorziening conform NEN 1087 (afd. 3.7 -> par. 3.41 t/m 3.44)**  
 Een verblijfsgebied heeft een spuivoorziening met een capaciteit van de spuivertaling van ten minste 8 dm³/s per m² vloeroppervlakte van dat gebied. Een verblijfsruimte heeft een spuivoorziening met een capaciteit van de spuivertaling van ten minste 3 dm³/s per m² vloeroppervlakte van die ruimte. In een uitwendige scheidingsconstructie van die ruimte zijn bewegbare constructieonderdelen die op die capaciteit zijn afgemeten. Ten minste een van die bewegbare constructieonderdelen is een beweegbaar raam.

**Daglicht conform NEN 2057 (afd. 3.11 -> par. 3.74 t/m 3.78)**  
 Een verblijfsgebied heeft een equivalente daglichtoppervlakte in m² waarvan de getalwaarde niet kleiner is dan 10% van de vloeroppervlakte in m² van dat verblijfsgebied voor nieuwbouw. Een verblijfsruimte heeft een equivalente daglichtoppervlakte die niet kleiner is dan 0,5 m² voor zowel nieuwbouw als bestaande bouw. De in rekening te brengen belemmeringshoek is voor elk te onderscheiden segment is niet kleiner dan 20° voor nieuwbouw en niet kleiner dan 25° voor bestaande bouw.

**Verblijfsgebied en verblijfsruimte (afd. 4.1 -> par. 4.1 t/m 4.7)**  
 Een verblijfsgebied heeft ten minste een vloeroppervlakte van 5 m² voor nieuwbouw. Een verblijfsruimte heeft een breedte van ten minste 1,8 m. In ten minste een verblijfsgebied ligt een verblijfsruimte met een vloeroppervlakte van ten minste 11 m² bij een breedte van ten minste 3 m voor nieuwbouw en 7,5 m² en een breedte van ten minste 2,4 m voor bestaande bouw. Een verblijfsgebied en een verblijfsruimte hebben ten minste de hoogte boven de vloer van 2,6 m voor nieuwbouw en 2,1 m voor bestaande bouw.

**WATEROPNAME MATERIELEN WANDEN, VLOEREN EN PLAFOND IN SONTAIRE RUIMTEN**  
 Bij bijk- en badruimten worden de vloeren, wanden en plafonds zodanig afgewerkt dat de gemiddelde wateropname niet meer dan 0,01 kg/m² a/d (gemiddeld) en op geen enkele plaats groter is dan 0,2 kg/m² a/d.

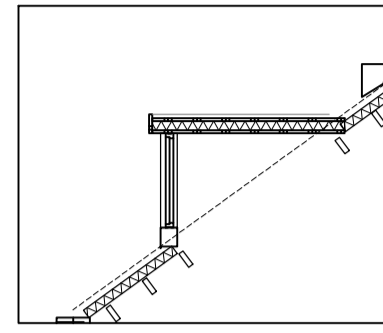
**WATERDICHTHEID IN- EN UITWENDIGE SCHEIDINGSCONSTRUCTIES**  
 conform artikel 3.21 van het bouwbesluit, ter voorkoming van vochttoelast dienen de verblijfsgebieden, verblijfsruimten, slaokamers en badruimten in het gebouw te liggen op waterdicht is conform artikel 3.22 van het bouwbesluit, dient de thermische schil als deze grenst aan een verblijfsruimte, geen kleine genoemde binnenoppervlakte temperatuur hebben dan 0,5 (F.R.). Dit geldt niet voor raam, deur, kozijn, o.p.g.

**INBRAAKVERENDHEID**  
 Conform artikel 2.130 moeten deuren, ramen, kozijnen en daarmee gelijk te stellen constructieonderdelen in een scheidingsconstructie van een niet-gemeenschappelijke ruimte die volgens NEN 5087 bereikbaar zijn voor inbraak, voldoen aan een volgens NEN 5096 bepaalde inbraakverendheid weersstandklasse 2.

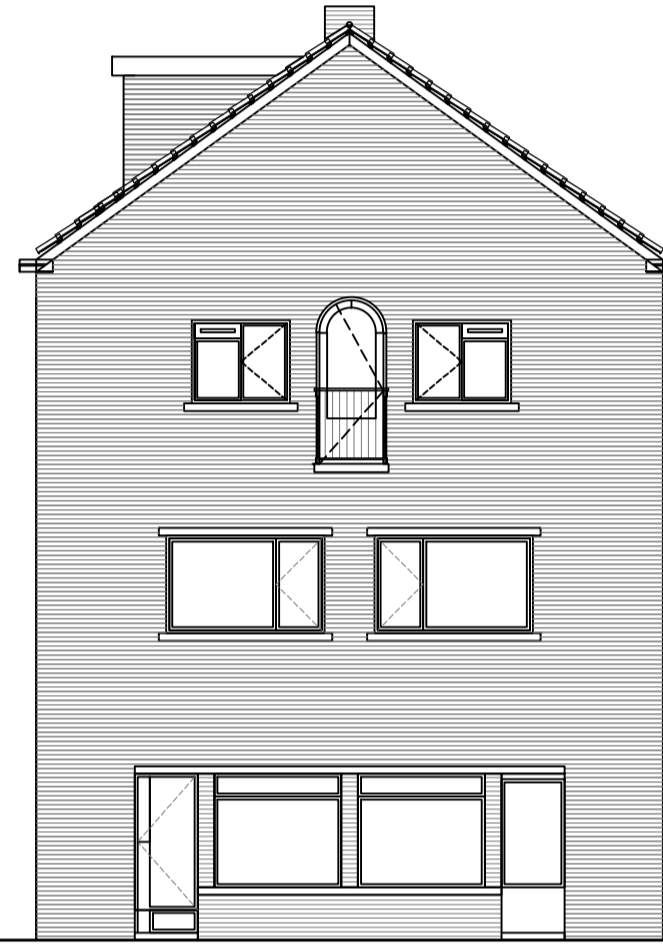
**BRANDVEILIGHEID**  
 Entree deuren van woningen zijn zelfsluitend en voorzien van een vrijloopdeurdranger die verbonden is met een relevante rookmelder.

# Renvooi

- bestand metselwerk
- nieuw metselwerk
- lichte bouwsteen (bestaand)
- lichte bouwsteen (nieuw)
- hab/metal stud wand
- isolatie
- houten vloer
- beton
- kozijn met glas
- deurkozijn binnendeur
- deurkozijn buitendeur
- deurkozijn w.b.d.b.o. 30
- deurkozijn zelfsluitend
- radiator
- rookmelder conform NEN 2555
- videofloor/halftoon
- w.b.d.b.o. 30 minuten
- w.b.d.b.o. 60 minuten
- mechanische ventilatie
- ventilatie
- overstroomvoorziening ventilatie
- standleiding
- hemelwaterafvoer
- riolering
- vbr verblijfsruimte
- vkr verkeersruimte
- be bergruimte
- mk meterkast
- dl daklicht
- wm wasmachine
- dr droger
- cv centrale verwarming
- rga rookgasafvoer
- ltv luchttoevoer t.b.v. cv



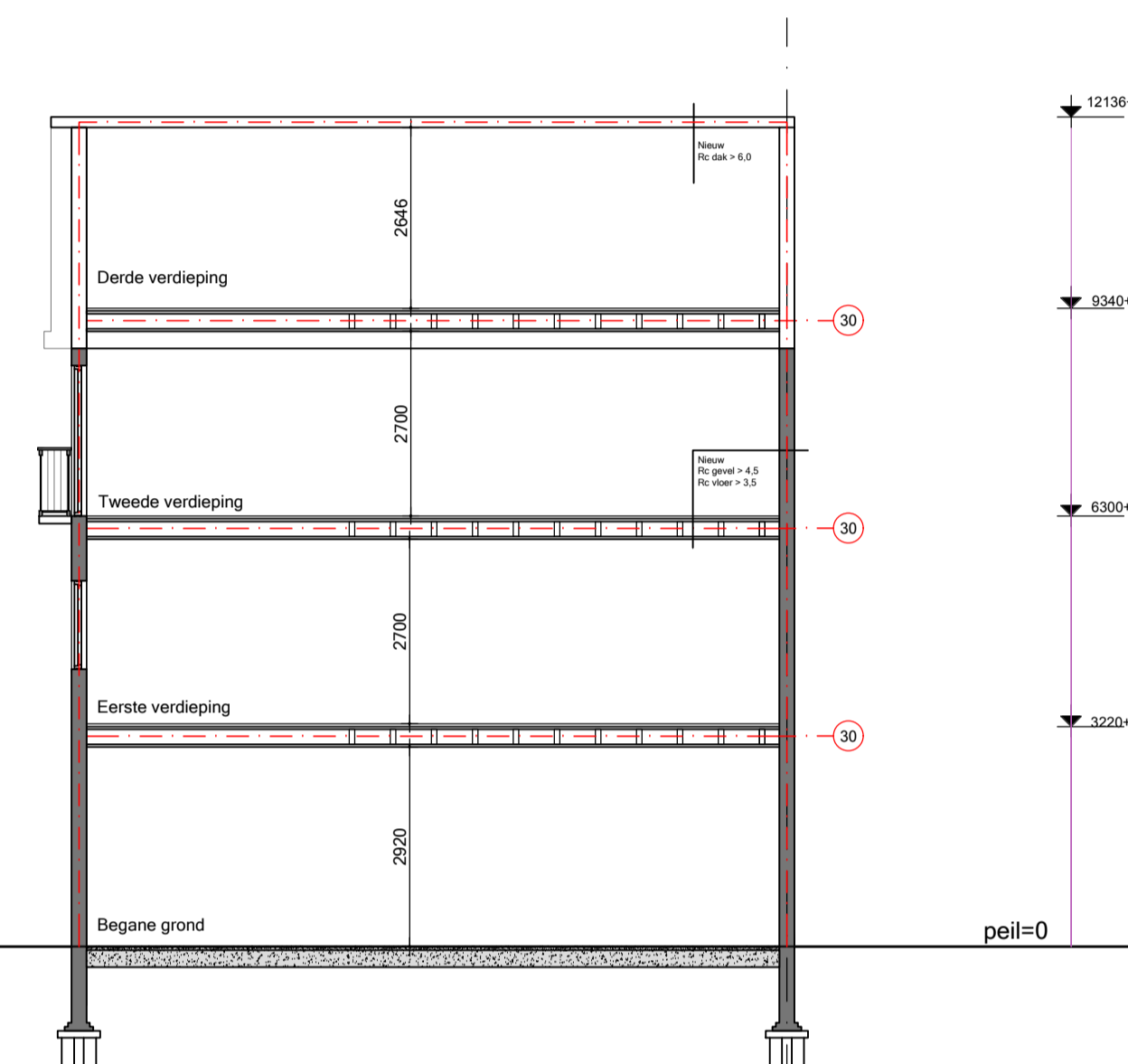
Voor aanzicht



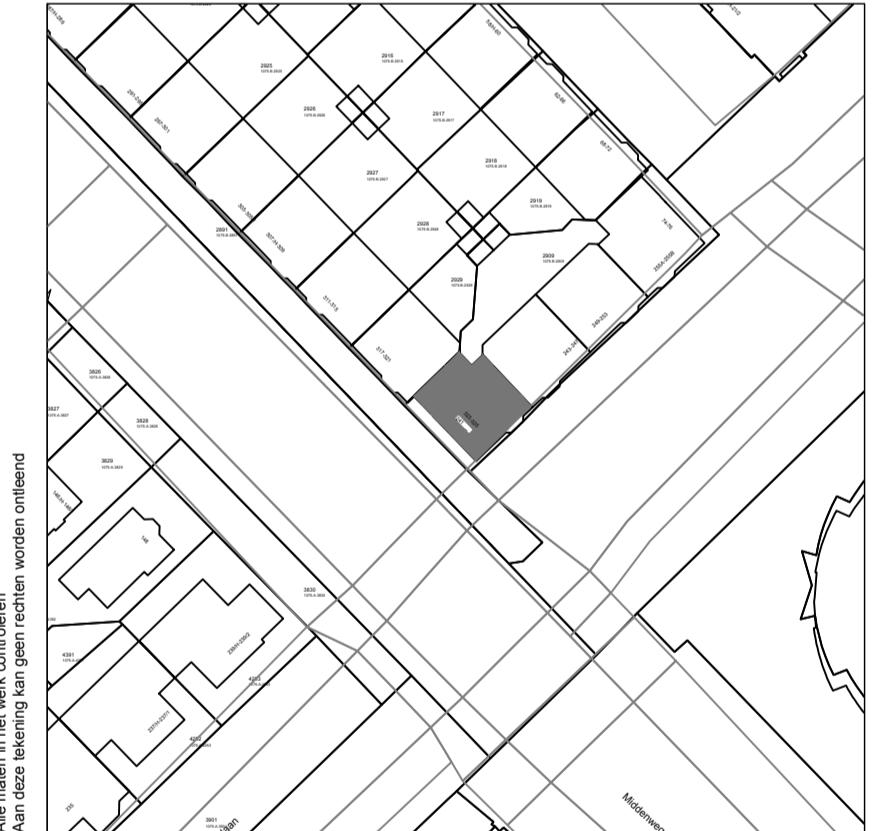
Zijaanzicht



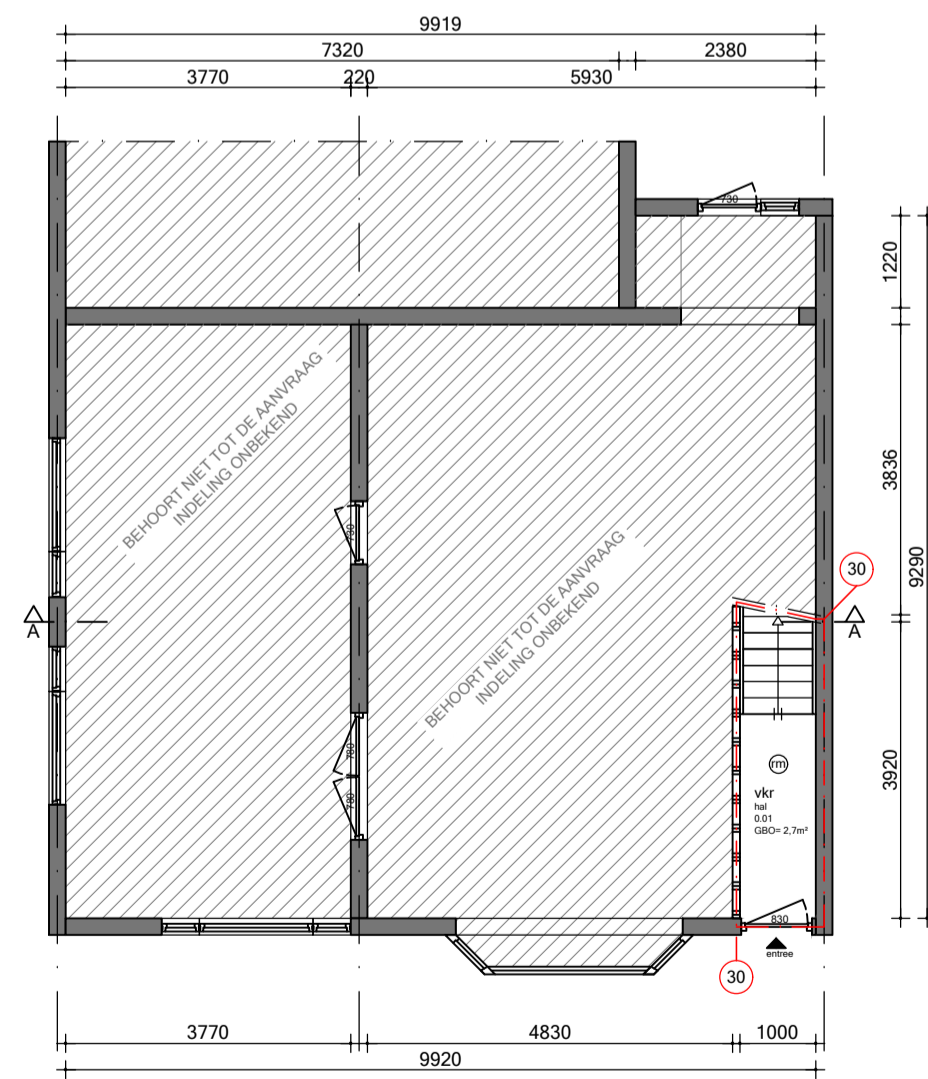
Achter aanzicht



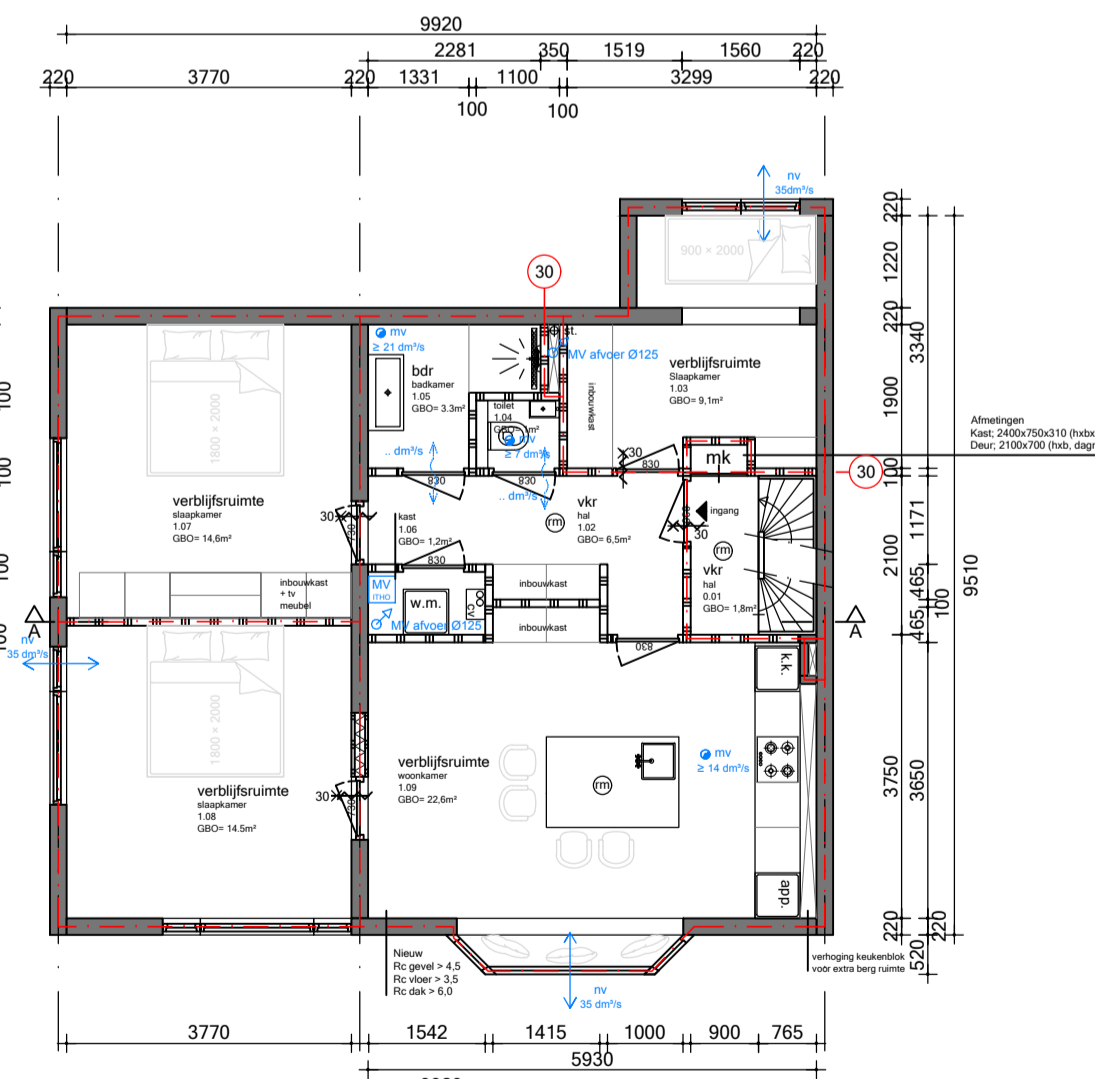
Doorsnede A-A



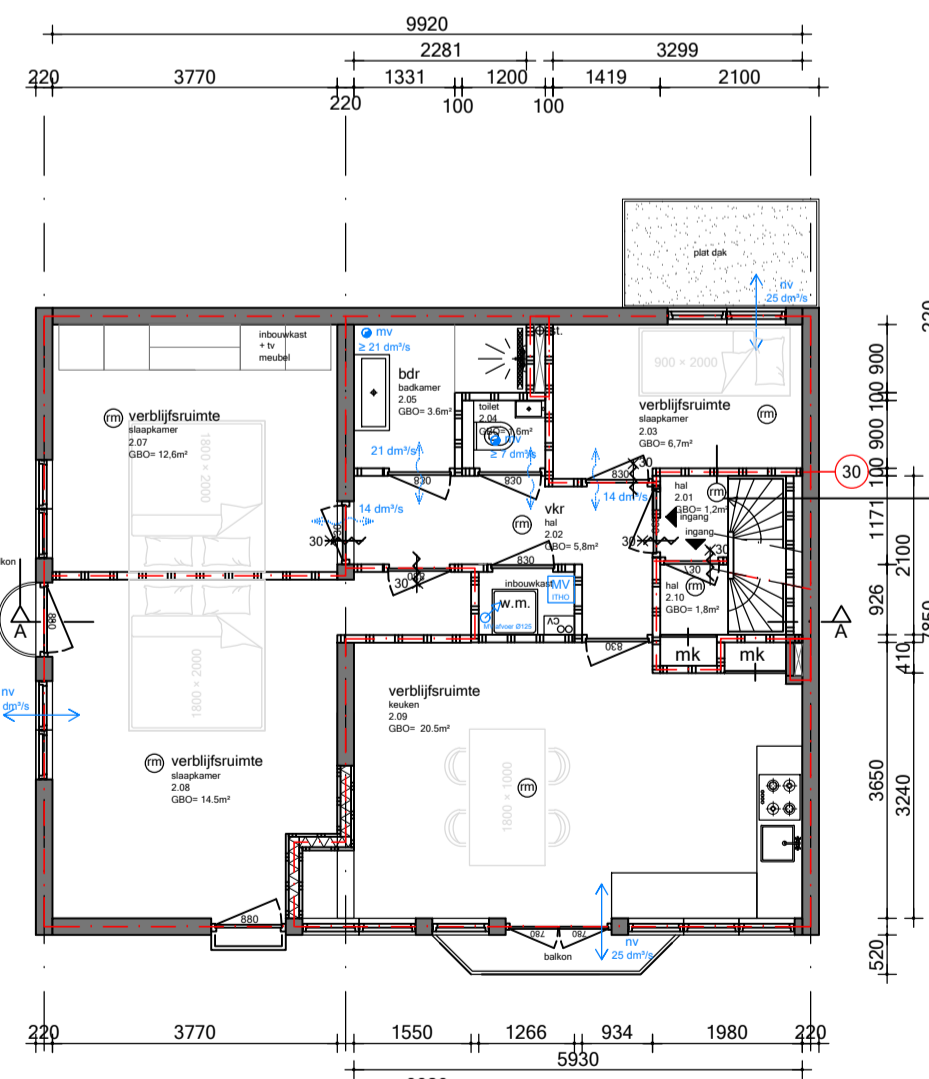
Schaal 1:1000  
 Gemeente Amsterdam  
 1075-B-2909



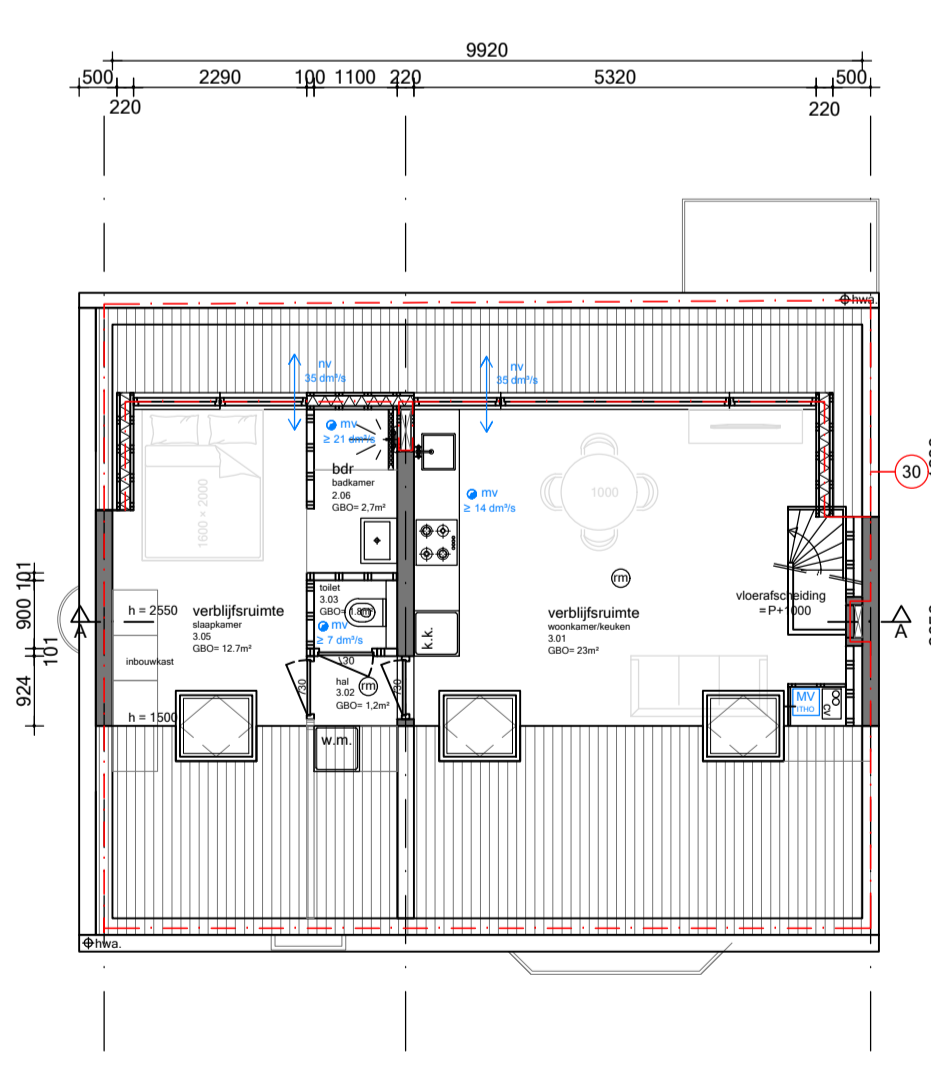
Begane grond



Eerste verdieping



Tweede verdieping



Derde verdieping

- Aan dit tekenwerk, ten behoeve van de aanvraag van een Omgevings- en/of Monumentenvergunning, ligt een schriftelijke opdracht of een geaccordeerde offerte ten grondslag.
- De tekeningen zijn bedoeld voor de aanvraag van deze vergunningen en dienen niet als bestektekening voor calculatie/begroting of als werk- en/of uitvoeringstekening.
- Getekende details van zowel de bestaande als nieuwe situatie dienen als indicatief te worden beschouwd.
- Maten dienen in het werk gecontroleerd te worden of definitief te worden bepaald.
- Aan de getekende informatie kunnen geen rechten worden ontleend.

# VASTGOED VERGUNNINGEN

Stammerhove 3  
 1112 VA Diemen  
 5.1.2.e  
 vastgoedvergunningen.nl  
 www.vastgoedvergunningen.nl  
 5.1.2.e  
 Btw 5.1.2.e  
 KvK: 80289029

**NIUWE SITUATIE**  
 Scale: 1:100  
 Formaat: A1  
 Project: 5.1.2.e Amsterdam  
 Opdrachtgever: x  
 Getekend: KN  
 Datum: 13.07.24  
 Tekeningnummer: NS01