

**X** Gemeente  
**X** Amsterdam  
**X** Commissie  
**X** Beschermwaardige  
**X** Houtopstanden

Advies

Betreft : Actualisering lijst beschermwaardige houtopstanden SD West  
Vastgesteld : 9 oktober 2024

Bijlagen: 1. Criteria plaatsing op lijst van beschermwaardige houtopstanden  
2. Advieslijsten beoordeelde bomen  
3. Paspoorten beoordeelde bomen

Stadsdeel West, een mozaïek van binnenstad tot AUP



*Kosten noch moeite zijn gespaard om dezen boom te behouden,  
aldus het commentaar in De Courant - Het Nieuws van den Dag van vrijdag 30 januari 1925*

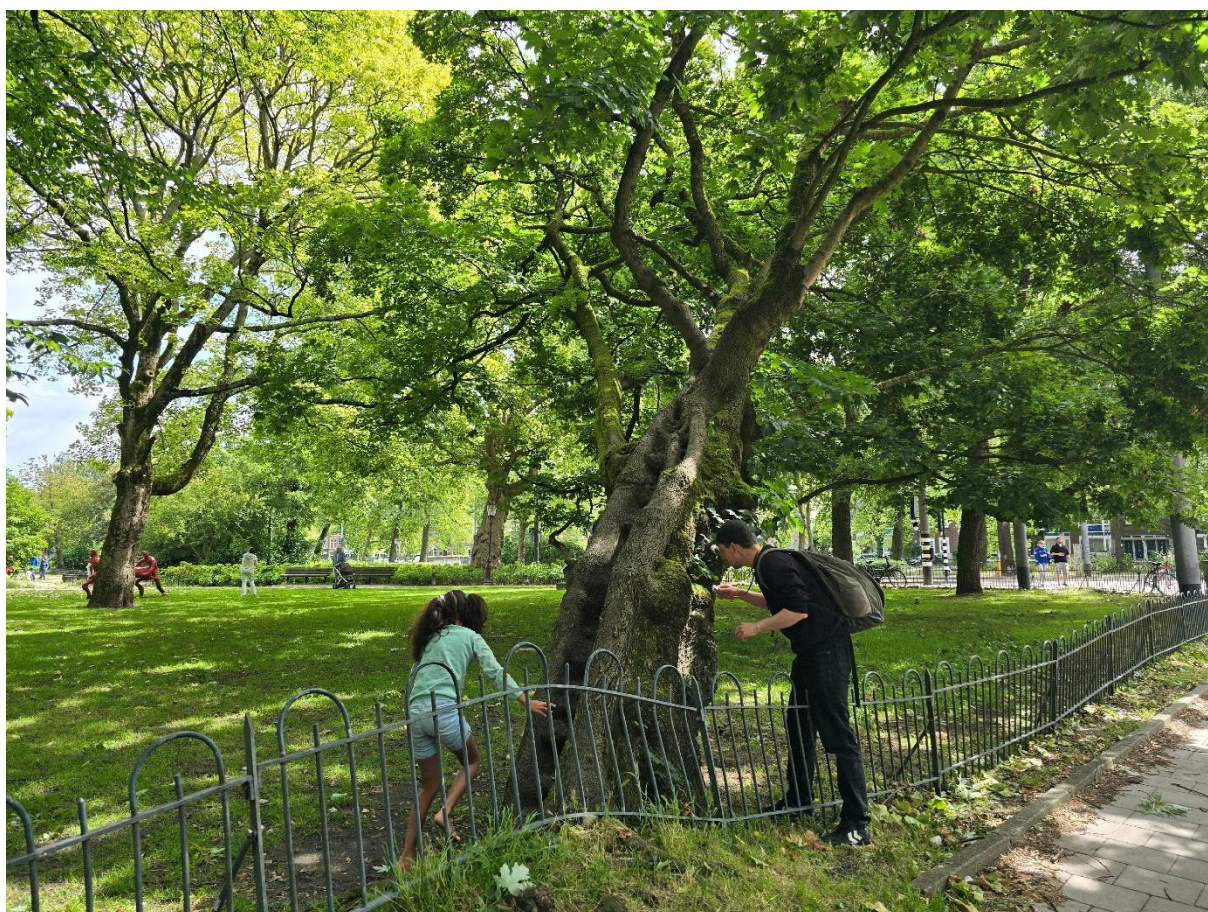
## - Inhoudsopgave -

### Actualisatie lijst beschermwaardige houtopstanden SD West

Inleiding	blz. 3
Onevenwichtige lijst Stadsdeel West	blz. 4
Toekomstbomen	blz. 5
750 bomen voor een jarig Amsterdam	blz. 9
Herinventarisatie niet uitputtend	blz. 9
Groen & stedenbouwkundige structuur	blz. 10
Beschermd gebieden	blz. 12
Bomenlanen	blz. 13
Speciale vermeldingen	blz. 15
De dikke platanen van het Leidsebosje	blz. 15
Beatrixlinde	blz. 16
Monumentaaliepen zijstraten Tasmanstraat	blz. 17
San Zanobi-iep Zoutkeetsplein	blz. 17
Mien Ruysberk	blz. 19
Siberische iep Kattenlaan	blz. 20
Meidoorn nassauplantsoen	blz. 21
Bomenkunst	blz. 22
Bruidsuite	blz. 22
Zagertje	blz. 23
Afscheid nemen	blz. 24
Westerpark-iep	blz. 24
Paardenkastanje Pazzanistraat	blz. 25
Dendrologische bijzonderheden Westerpark	blz. 26
Begraafplaatsen	blz. 27
Lijst Kampioenbomen	blz. 29
Bijlage 1: Criteria plaatsing op lijst van beschermwaardige houtopstanden	blz. 30
Bijlage 2: Advieslijsten	blz. 47
Advieslijst gemeentelijke beschermwaardige houtopstanden	blz. 47
Advieslijst particuliere beschermwaardige houtopstanden	blz. 62
Advieslijst als overig waardevol groen te registreren bomen	blz. 62
Advieslijst niet (opnieuw) op te nemen bomen (gemeentelijk)	blz. 63
Advieslijst niet (opnieuw) op te nemen bomen (particulier)	blz. 67
Bijlage 3: Boompaspoorten – separaat via <a href="https://maps.amsterdam.nl/bomen_bijzonder/">https://maps.amsterdam.nl/bomen_bijzonder/</a>	blz. 67
Vaststelling advies	blz. 68

# Inleiding

Monumentale bomen herinneren ons aan het verleden, we bewonderen ze in het heden, en we zijn er zuinig op voor de toekomst. Het duurt immers vaak een aantal mensengeneraties voordat bomen volgroeid zijn en enorme afmetingen hebben bereikt. De baten die bomen voor ons hebben, worden bovendien vooral bepaald door kroonvolume en bladoppervlakte<sup>1</sup>. Daarnaast kunnen bomen een belangrijke cultuurhistorische en/of beeldbepalende waarde hebben. En naarmate bomen ouder worden, nemen ook de ecologische waarden toe. Die zien we in veterane bomen vooral terug in kenmerken die in het reguliere beheer nog vaak gezien worden als gebreken in plaats van kwaliteiten<sup>2</sup>.



*Deze meer dan honderdjarige Noorse esdoorn op het Frederik Hendrikplantsoen is drager van ruim twintig verschillende mossoorten. Het is ook een voorbeeld van hoe bij een eerdere herinrichting onvoldoende rekening gehouden is met bescherming van de groeiplaats van deze boom.*

Alleen door goede, duurzame bescherming kunnen bomen oud worden. De bomenverordening borgt een basisbescherming aan alle Amsterdamse bomen. Ondanks vier eeuwen bomen planten in de openbare ruimte, overstijgen de meeste bomen in de stad de puberleeftijd niet. Wenselijk is het dat elke Amsterdammer zijn beeld van wat een boom is, ook kan spiegelen aan enkele oude (veteraan)bomen op loopafstand van de woning. Volgroeide, oude bomen zijn een kostbaar bezit en genieten door plaatsing op de lijst van

---

<sup>1</sup> Voor de biodiversiteit zijn daarnaast ook de oude krimpnde veterane bomen van belang.

<sup>2</sup> Zie hiervoor ook het onderdeel Veterane bomen in bijlage 1.

beschermwaardige houtopstanden terecht extra bescherming<sup>3</sup>. Zo'n lijst heeft echter alleen betekenis als die tevens een zekere exclusiviteit blijft behouden.

### Onevenwichtige lijst Stadsdeel West

Tot 2016 hadden stadsdelen elk hun eigen bomenverordening. Per stadsdeel werd verschillend omgegaan met het plaatsen van bomen op een lijst van beschermwaardige houtopstanden. Sinds 2016 is er één stadsbrede Amsterdamse Bomenverordening van kracht. In 2019 heeft het college van B&W een adviescommissie benoemd om te adviseren over alle zaken rond monumentale bomen. Een algehele actualisatie en harmonisatie van de verschillende stadsdeellijsten bleek de grootste opgave.

De Amsterdamse Bomenverordening laat nog steeds ruimte voor maatwerk. Er zijn immers grote verschillen in leeftijd, geschiedenis en stedenbouwkundige opbouw tussen de stadsdelen en ook tussen gebieden binnen stadsdelen. De criteria in de bomenverordening borgen het bewaren van de eenheid in verscheidenheid. De wijze waarop wij deze toepassen, wordt in bijlage 1 uitgebreid toegelicht.

Stadsdeel West is als bestuurlijke eenheid ontstaan in 2010 als samenvoeging van de vroegere stadsdelen Oud-West, Westerpark, De Baarsjes en Bos & Lommer. Deze voormalige stadsdelen hadden ieder op basis van eigen verordeningen lijsten van beschermwaardige houtopstanden vastgesteld. Dit heeft geleid tot een zeer onevenwichtig samengestelde lijst voor het gefuseerde stadsdeel West die niet terug te voeren is op de verschillen in leeftijd of stedenbouwkundige opbouw. In het Structuurplan voor Groen in West van juni 2012 werd al een harmonisatie van de samengevoegde lijst aangekondigd. Met de uitvoering hiervan is gewacht op het gezamenlijke stedelijke kader dat neergelegd is in de nieuwe bomenverordening.

Om te komen tot een actualisatie en harmonisatie van de lijst zijn in najaar 2021 samen met bewoners een zestal schouwen<sup>4</sup> gehouden. Op basis hiervan heeft het bestuur van SD West ons in 2022 gevraagd te adviseren over een aangepaste lijst. Vanwege de omvang van de stadsbrede actualisering waarbij tegen de 6000 bomen herbeoordeeld moeten worden, heeft ons advies even op zich moeten laten wachten.

In grote lijnen kunnen wij positief adviseren over de voorgelegde lijst. Wel adviseert de commissie toevoeging aan de lijst van een aantal bomen die blijkaar nog niet eerder in beeld waren. Dat geldt bijvoorbeeld voor een beeldbepalende oosterse plataan in de Vondelstraat en een zachte berk in de binnentuin van gemeentelijk monument Geuzenhof-

---

<sup>3</sup> Plaatsing op de lijst is een belangrijke stap, maar voor daadwerkelijk behoud van monumentale bomen is meer nodig. Bescherming en verbetering van de groeiplaats bijvoorbeeld. Maar ook de gemeentelijke toezicht- & handhaving(sorganisatie) op orde brengen. En het bij veiligheidsrisico's allereerst kijken naar de aanpassing van de omgeving i.p.v. kap of andere ingrepen aan de boom. De schotten binnen de gemeentelijke organisatie belemmeren momenteel het snel kunnen aanpassen van de omgeving.

<sup>4</sup> 27 & 29 september 2021 Oud-West (Zuid resp. Noord), 30 september De Baarsjes, 4 oktober Bos en Lommer, 6 & 7 oktober Westerpark (Zuid resp. Noord)

Noord die als enige boom nog over is van de oorspronkelijke aanleg door Mien Ruys. Hiernaast is door ons specifiek gekeken naar de bomen op kademuren die volgens planning binnen tien jaar aangepakt zullen worden. Ook bij de eerdere aanwijzing van deze bomen constateerden wij een onbalans. Wij adviseren zowel bomen van de lijst te halen als andere bomen juist toe te voegen.

In totaal heeft de CBH ruim 800 gemeentelijke bomen en 25 particuliere bomen beoordeeld. Een relatief groot aantal van die bomen bleek niet meer aanwezig, meer dan 130. Belangrijke oorzaken daarvoor zijn iepziekte en kastanjabloedingsziekte, maar ook storm en preventieve veiligheidskap hebben hun tol geëist. Opvallend is verder in SD West relatief weinig echte kampioensbomen zijn aangetroffen.

### Toekomstbomen

Bij uitval van monumentale bomen adviseren wij om altijd te onderzoeken of de groeiplaats geschikt te maken is voor het planten van een toekomstboom. Dit om ook in de verder weg liggende toekomst verzekerd te zijn van een voldoende aantal monumentale bomen in de stad. Door veranderende omstandigheden zal een huidige groeiplaats niet altijd weer geschikt te maken zijn voor een toekomstbestendige boom. Daarom blijven ook acties om gericht extra plaatsen voor toekomstbomen te realiseren belangrijk. De laatste keer gebeurde dit n.a.v. de motie Nadif, De Heer, Rooderkerk en Flentge van 19-09-2019 (1482-19 Motie U).

Het voormalige stadsdeel Westerpark was begin deze eeuw al actief in het planten van toekomstbomen.

#### **Toekomstbomen**

Elke boom is een boom voor de toekomst. Groei vindt immers plaats in de tijd die nog gaat komen. Toch is de term toekomstboom de laatste jaren in zwang geraakt om bomen te beschrijven



Beuken op palen en op piepschuim in het Vondelpark.

die niet zoals veel stadsbomen na gemiddeld 27 jaar alweer in de houtversnipperaar zijn verdwenen, maar er hopelijk over een eeuw nog staan. Deze bomen worden uitgezocht op soort (po-

pulieren, wilgen en elzen worden vaak niet zo oud, beuken en eiken wel), en ze krijgen een speciale plaats, die met rust gelaten wordt, en niet door kabel- en rioolleggers en kademuurbouwers voortdurend bezocht. In Amsterdam staan verschillende van deze toekomstbomen, zoals de tranen-den, die op het GWL-terrein bij Café Amsterdam (stadsdeel Westerpark) werd geplant op de Nationale Boomfeestdag van 2003. Ook de resistente New Horizoniep, die op zeven september 2005 door voormalig wethouder Hester Maij werd geplant bij station Sloterdijk valt onder deze categorie, evenals de bomen in het Vliegenbos in Amsterdam-Noord, die met een blauwe stip zijn gemerkt. Blankers: 'In feite zijn toekomstbomen de monumentale bomen van de toekomst. Tot nu toe was



Toekomstboom bij station Sloterdijk.

het toeval welke boom tot een monument kon uitgroeien, maar door de juiste plaatsing, bescherming en verzorging kun je dat nu plannen.'

Voor de individuele bomen lijkt dit beleid niet heel succesvol geweest, vooral omdat het voornemen de groeiplekken in het bestemmingsplan op te nemen steeds niet doorgevoerd werd en ook niet alle locaties achteraf even geschikt bleken. Wel heeft de discussie over toekomstbomen mede geleid tot de gemeentelijke richtlijn van minimaal 25 m<sup>3</sup> doorwortelbare ruimte voor bomen van de 1<sup>e</sup> grootte.

### 3. Doorwortelbaar volume

- Voor bomen in de Hoofdbomenstructuur geldt een groeiplaatsverbetering van 25-40 m<sup>3</sup> doorwortelbaar volume, waarbij we streven naar de maximale hoeveelheid van 40 m<sup>3</sup>.
- Voor bomen buiten de Hoofdbomenstructuur geldt een groeiplaatsverbetering met >25 m<sup>3</sup> doorwortelbaar volume.

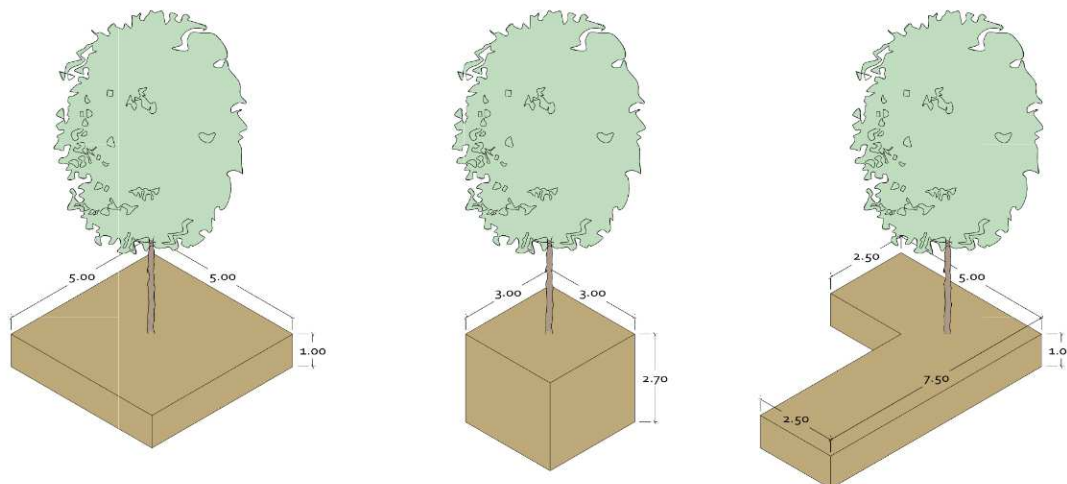
*Handboek Groen, blz. 90*

Het voordeel van het als toekomstboom planten ligt nu vnl. in:

1. het – indien mogelijk - planten van een groter formaat
2. bescherming van de groeiplaatsen<sup>5</sup>, bij voorkeur via het omgevingsplan
3. boom en groeiplaats ook in de gemeentelijke beheersystemen als zodanig te registreren
4. boom en groeiplaats actief openbaar te maken.

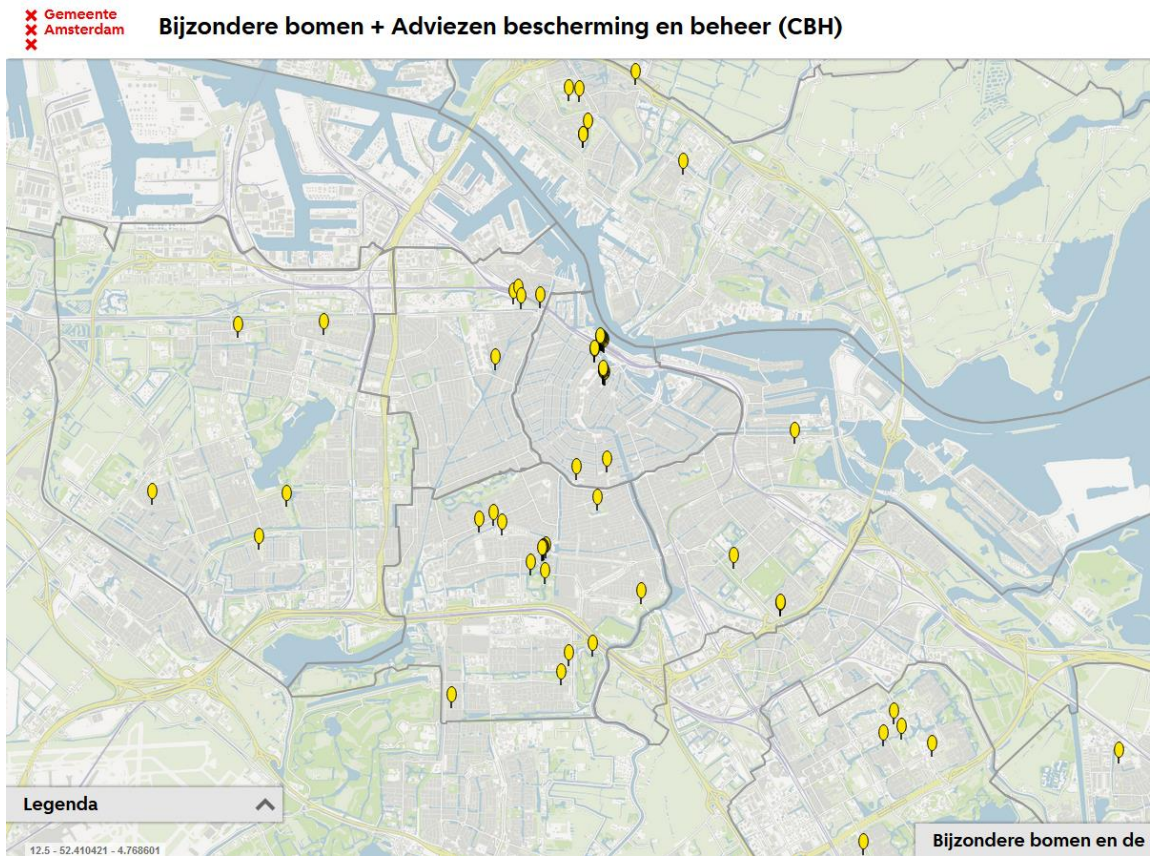
---

<sup>5</sup> Hierbij moet rekening gehouden worden met dat de groeiplaats in Amsterdam vaak niet samenvalt met de kroonprojectie van de boom.



figuur 5.24 Zelfde m<sup>3</sup> doorwortelbaar volume, verschillende vormen

De geplante toekomstbomen n.a.v. de motie Nadif, De Heer, Rooderkerk en Flentge zijn terug te vinden op [https://maps.amsterdam.nl/bomen\\_bijzonder/](https://maps.amsterdam.nl/bomen_bijzonder/)



De eerste toekomstboom is in stadsdeel West door bewoners en (oud)bestuurders van het stadsdeel en de Centrale stad geplant



Toekomstboom Martin Vlaarkade 22-8-2024 – Zilveresdoorn (Geovisia-nr 502356, Gisib-nieuw: 1016235) – geplant 30 maart 2001



*Zachtjes zucht de boom  
in weer en tegenwind.  
Hij ziet ze komen, ziet ze gaan  
en houdt van allen evenveel.  
Hij zal daar nog wel even staan  
zijn armen schermend boven het krakeel.*

A.P.<sup>6</sup>

<sup>6</sup> Dit gedicht staat ook op het bordje bij later geplante toekomstbomen zoals de toekomstboom in de Pestlaan, geplant in 2009. Vermoedelijk staat A.P. voor Alex Piepenbrock, die in 2001 voor stadsdeel Westerpark een Notitie Toekomstbomen heeft geschreven. Als student aan de Praktijkschool (IPC Groene Ruimte) in Arnhem had hij al in 1992 het idee ontwikkeld om toekomstbomen te planten. Dit resulteerde in 1993 in het planten van een Turkse eik als de eerste Nederlandse toekomstboom, midden in het centrum van IJsselstein (Kronenburgplantsoen). Deze eerste lijkt echter in 2016/2017 verdwenen te zijn.

# Toekomstbomen

Marjan van Elstrand

Ons dertigjarig jubileum bracht ons vorig jaar in contact met het eveneens dertigjarige, Zeister bouwbedrijf Hogenboom. De directie van het bedrijf deed zijn naam eer aan door her jubileum voor een deel aan bomen te wijden. Dat leverde ons in september al een prachtige gift op van f.10.000,-, voor de helft bij elkaar gebracht door de gasten en verdubbeld door de gastheer. Eind maart mocht ik bovendien als eregast meewerken aan het planten van een toekomstboom, een prachtige beuk op een pleintje in de nieuwe wijk Parmentiersland. Door zijn plek en de goede groeiplaats maakt deze boom kans om oud te worden.

Ook in Amsterdam werd een toekomstboom geplant. Op 30 maart is op de Martin Vlaarkade in het stadsdeel Westerpark een suikeresdoorn geplant. De toekomst van deze boom is op alle mogelijke manieren verzekerd. Onder- en bovengronds is in het bestemmingsplan vastgelegd dat hier een monumentale boom moet staan. De schenker van de boom, Pius Floris Boomverzorging Amsterdam, zorgde voor een optimale start en garandeert voor de komende 100 jaar het beheer, inclusief de gelden daarvoor. Het initiatief hiervoor werd genomen door Alex Piepenbrock, die jaren geleden als student al het idee voor het planten van toekomstbomen bij de Bomenstichting neerlegde. Zijn gedachte hierachter was, dat niet zoveel bomen een kans krijgen om oud te worden, maar dat het mogelijk



Alex Piepenbrock bezig met de plantactie van de Toekomstboom in stadsdeel Westerpark in Amsterdam.

moet zijn om plekken te vinden, waar een boom letterlijk wel toekomst heeft. De Bomenstichting heeft daarna met financiële hulp van het VSB Fonds en van 'Oranjeboom bierbrouwerij' toekomstbomen geplant in IJsselstein en Schoonhoven. Alex Piepenbrock werkt intussen als Wijkmanager Groen in stadsdeel Westerpark en kon zijn idee daar ook in praktijk brengen. Bestaan er niet nog meer 'Alexen'?



Bomennieuws - najaar 2001

*In tegenstelling tot bovenstaand bericht gaat het hier om een witte esdoorn – vroeger zilveresdoorn genoemd - en het opnemen van de groeiplaats in het bestemmingsplan heeft naar ons weten helaas nog steeds niet plaatsgevonden.*

## 750 bomen voor een jarig Amsterdam

Amsterdam krijgt een groen cadeau voor het 750-jarig jubileum van de stad: 750 bomen. Een groep donateurs heeft 2,6 miljoen verzameld om het bomengeschenk te realiseren. Wij adviseren om deze bomen niet onherkenbaar weg te zetten t.b.v. het wegwerken van achterstallig onderhoud, maar als toekomstbomen een extra grote groeiplaats mee te geven en herkenbaar als jubileumbomen te registreren in het boombeheersysteem. Door goede zorg kan het geschenk dan een zichtbare herinnering worden en een monument voor een groene toekomst bij het 800-jarig jubileum in 2075.

## Herinventarisatie niet uitputtend

Deze herinventarisatie is nog niet uitputtend. Voorrang ligt bij een eerste actualisatie van geheel Amsterdam. Als alle stadsdelen eind 2024 de huidige actualisatieronde hebben doorlopen, is het onze inzet om jaarlijks van ieder stadsdeel de nieuwe aanmeldingen te beoordelen en een actualisatieadvies te geven<sup>7</sup>. Voor stadsdeel West wordt aanbevolen een wat uitgebreidere tweede actualisatieronde na 2024 te houden waarbij de overige kaden geschouwd worden. En dan tevens een schouw te houden bij de begraafplaatsen in het stadsdeel.

<sup>7</sup> Bij de actualisatie kunnen dan ook de uitgevallen bomen uit de lijst verwijderd worden al dan niet met het advies om de locatie te benutten voor een toekomstboom.

# Groen & stedenbouwkundige structuur

Bij ons advies over de (her)beoordeling van de lijst met beschermwaardige houtopstanden hebben wij nadrukkelijk ook gekeken naar de stedenbouwkundige context van de bomen. Deze bepaalt mede het (cultuurhistorische) belang van individuele bomen. Hieronder schetsen we heel in het kort deze context.

Stedenbouwkundig gezien is SD West divers. Met deels verkaveling en bebouwing uit de tijd van de gemeenten Sloten en Nieuwer-Amstel<sup>8</sup>. Maar het bevat bijvoorbeeld ook de in 1870 door Pierre Cuypers ontwikkelde Vondelstraat met villa's. En met de strokenbouw van Landlust openbaart zich een vloeiende overgang van de Gordel 20-40 naar het ruimtelijk systeem van het naoorlogse AUP-gebied.



*Uit het Structuurplan Groen in West, juni 2012*

<sup>8</sup> Stadsdeel West omvat gebieden die in 1877, 1896 en 1921 zijn geannexeerd door de gemeente Amsterdam.

In de gordel '20-'40 maakt het groen integraal onderdeel uit van de stedenbouwkundige structuur en in Landlust zien we al de aanzetten naar de doorlopende groenstructuren, die zo kenmerkend zijn voor de Westelijke Tuinsteden. Anders dan in de 19<sup>e</sup> eeuwse ring of de gordel '20-'40 wordt in het AUP het groen op verschillende schaalniveaus op een logische manier aan elkaar geschakeld. De reeks van woning naar landschap verloopt via de tuin – het hofje – de groenstrook – de parkstrook of waterloop (naar het park) en door naar het landschap. In Bos en Lommer zien we bijvoorbeeld het groene Lidewijdepad verschillende hofjes aan elkaar schakelen.

C 18-019  
September 2018

Gemeente Amsterdam  
Monumenten en Archeologie



Doorlopende groenstructuren, van doorgaande openbare hoofdroutes naar gemeenschappelijke ruimtes en tuinen de wijk en het privégebied in. Uit *De Toekomst van de groenstructuur van Parkstad*, p. 30

Het Westerpark, inclusief de Volkstuinen, is de belangrijkste hoofdgroenstructuur, en de plek waar de ecologische structuur langs de sporen het stadsdeel binnenkomt. Binnen het stadsdeel ligt nog het Erasmuspark, maar ook een belangrijke groene (wandel)zone langs de Willem de Zwijgerlaan, kleinere plantsoenen, zoals het Frederik Hendrikplantsoen, en nieuw groen zoals op en naast het dak van Spaarndammertunnel. Direct naast het stadsdeel ligt het Vondelpark en Rembrandtpark. Binnen het stadsdeel ligt verder nog meer verborgen groen in binnenterreinen, zoals Natuurtuin Slatuinen.



## Beschermde gebieden

Vanuit de cultuurhistorische waarden hebben in stadsdeel West meerdere gebieden een beschermde status gekregen<sup>9</sup>.

- Brug 382 inclusief plantsoen, rijksmonument sinds 3-2-2003
- Keesmanblokken, gemeentelijk monument sinds 28-4-2009
- Admiralenbuurt inclusief Erasmuspark, gemeentelijk beschermd stadsgezicht sinds 30-11-2022
- Strook Overtoom tot Vondelpark plus Leidsebosje als onderdeel gemeentelijk beschermd stadsgezicht Oud-Zuid sinds 30-11-2022
- Geuzenhof inclusief binnentuinen, gemeentelijk monument sinds 18-02-2014

<sup>9</sup> Meer informatie hierover is te vinden op <https://maps.amsterdam.nl/cultuurhistorie/>



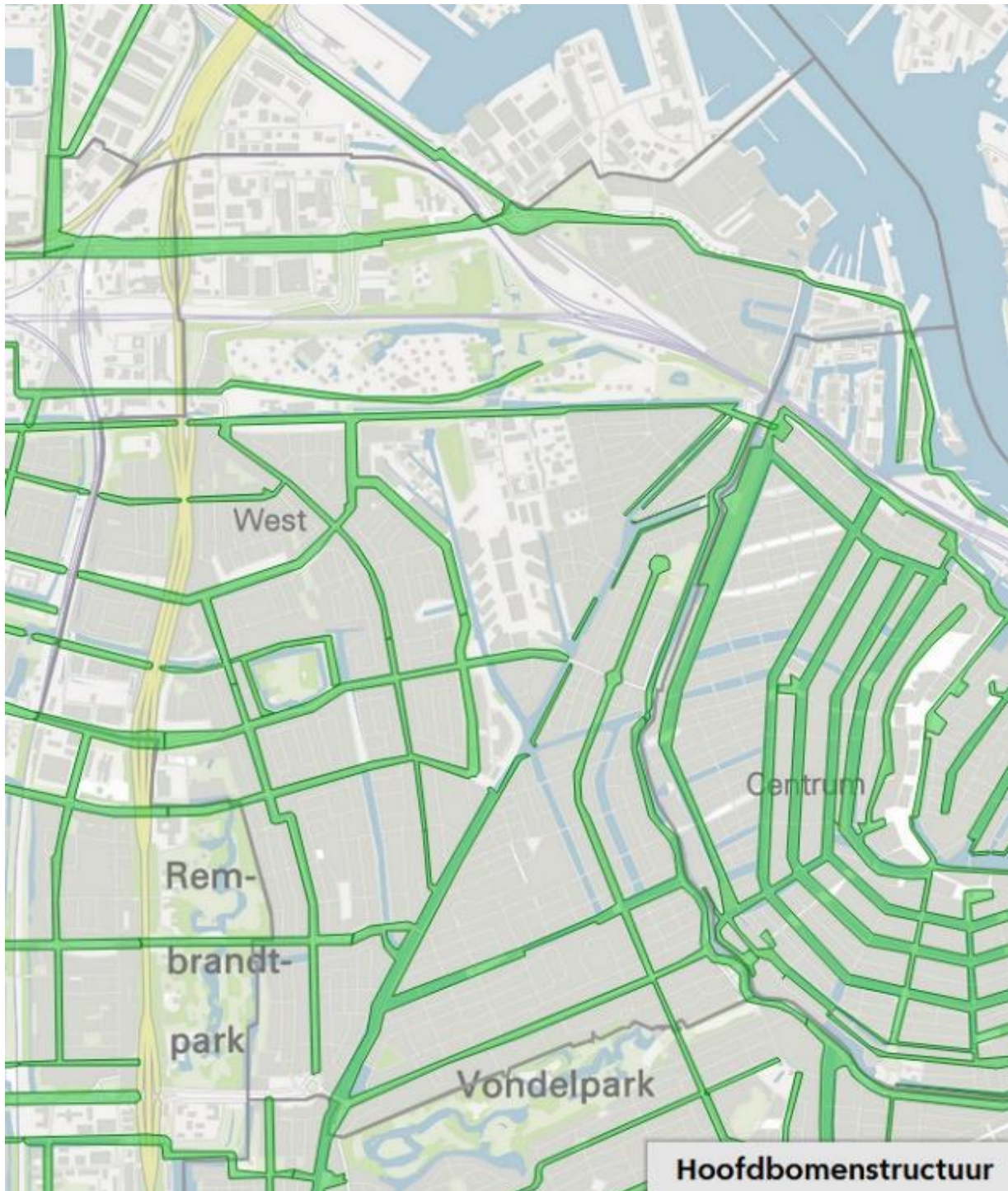
## Bomenlanen

Zoals wij in bijlage 1 (Criteria plaatsing op lijst van beschermwaardige houtopstanden) toelichten adviseren wij grote terughoudendheid ten aanzien van het plaatsen van hele bomenlanen op de lijst van beschermwaardige houtopstanden. In de regel zijn bij bomenlanen vooral de structuren de te beschermen waarden, en niet de individuele bomen. De belangrijkste structuren zijn opgenomen in de stedelijke hoofdbomenstructuur.

Wij adviseren daarom om de bomen van de platanenstructuren op de Mercatorstraat (24 stuks), de Jan van Galenstraat (58 stuks) en de Twee Koningskinderenstraat (17 stuks) niet op de lijst te zetten. Evenzo geldt dit voor de Canadese populieren van de Postjeskade, die wel groot zijn, maar exclusiviteit ontberen. Daarbovenop komt dat veel van de laanbomen van de Postjeskade (een secundaire structuur) nu al ter plekke een levensverwachting van minder dan tien jaar hebben.

De platanenlaan op de Willem de Zwijgerlaan acht de CBH daarentegen een uitzondering waard. Deze vormt een ensemble met het Geuzenhof en bedt het blok mooi in in de straat, terwijl de bomen voldoende bovengrondse ruimte hebben gekregen om de voor platanen

kenmerkende brede kroon te ontwikkelen. Het stedenbouwkundig plan is indertijd aangepast om de plannen voor het Geuzenhof van Van Saane mogelijk te maken. De hele strook Willem de Zwijgerlaan, met het Bolwerk op de Jan van Galenstraat, zowel via de Willem de Zwijgerlaan als langs de Geuzenkade is een gaaf voorbeeld van het denken over groene (wandel)netwerken in die tijd.



De dragende boomstructuren zijn opgenomen in de Hoofdbomenstructuur van Amsterdam.

# Speciale vermeldingen

Van meer dan 800 beoordeelde bomen is een paspoort aangemaakt. Dat geeft de basisbeschrijving. Vele van die bomen verdienen het om daarnaast nog extra uitgelicht te worden, meer dan mogelijk in het kader van ons advies. Daarom beperken we ons tot een kleine selectie.

Op de webpagina [https://maps.amsterdam.nl/bomen\\_bijzonder/](https://maps.amsterdam.nl/bomen_bijzonder/) zal er desgewenst later ook bij andere bomen nog aanvullende informatie toegevoegd worden. Een lijst met kampioenbomen is te vinden op blz. 28.

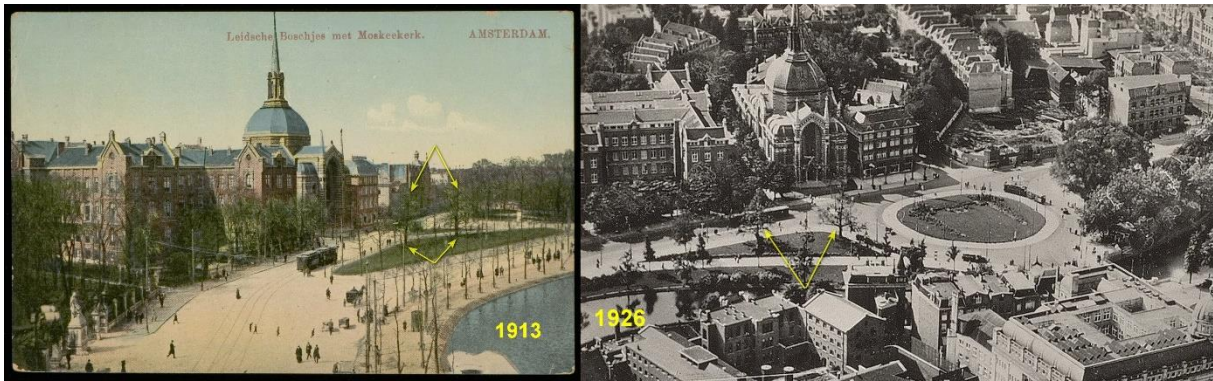
## De dikke platanen van het Leidsebosje

De twee platanen op het zuidoost-deel van het Leidsebosje behoren tot de dikste en oudste bomen van Amsterdam. Ze staan tevens symbool voor de betrokkenheid van de Amsterdamse bevolking en de geschiedenis die de stad heeft in speciale maatregelen om bijzondere bomen te behouden. Voor de aanleg van een verkeersplein – intussen al weer verdwenen – moesten de bomen wijken. De platanen waren echter zeer bekend en geliefd bij de Amsterdammers en daarom werden ze verplaatst. Een gebeurtenis die landelijk nieuws was.



Leeuwarder nieuwsblad 31-1-1925

Op hun nieuwe plaats staan de twee platanen nog steeds. Terwijl ze ondertussen meer dan twee keer zo dik zijn als een eeuw geleden. Meer dan zeven meter omtrek..



De platanen in 1913 & 1926

De commissie is verschillende bomen extra nauwkeurig gaan nameten. Het leek er eerst op de een populier uit het Vondelpark de dikste van Amsterdam zou zijn. Met 7m15 en 7m14 kwamen deze platanen toch als winnaar uit de bus. En was voorheen de zuidelijkste het diks, nu is die ingehaald door de noordelijkste. Maar dat kan over een paar jaar zo weer anders zijn, want ze groeien allebei nog steeds in dikte.

## Beatrixlinde

Ook op het Leidsebosje bevindt zich onopvallend tussen de andere bomen een linde met een bijzondere geschiedenis. Uit het prinsdom Oranje ingevlogen om op 1 februari 1938 geplant te worden ter ere van de geboorte van Prinses Beatrix de dag ervoor.



Deze linde is in 1941 door NSB-ers vernield en heeft de rest van de oorlog ondergedoken gezeten op de stadskwekerij Frankendael. Daar is ie blijkbaar zodanig weer opgekweekt dat deze Beatrixlinde op 31 januari 1946 – de verjaardag van de prinses – weer herplant kon worden op het Leidsebosje. Wij adviseren om dit verhaal ter plekke van de linde zichtbaar te maken.

## Monumentaaliepen zijstraten Tasmanstraat



*Monumentaaliepen als poortwachters bij de zijstraten Tasmanstraat – 28-11-2021*

Zeer beeldbepalend zijn de zes monumentaaliepen die vanaf de Tasmanstraat als poortwachters staan bij de Aert van Nesstraat, de Le Mariestraat en de Bontekoestraat. Zowel stedenbouwkundig als dendrologisch doen zij hier hun naam eer aan.

## San Zanobi-iep Zoutkeetsplein

Ook monumentale bomen hebben geen eeuwig leven. De San Zanobi-iep op het Zoutkeetsplein zien we als een goed voorbeeld van herplant waarbij de sociaal-culturele betekenis van de boom in waarde is toegenomen.

	<p><b>Ilse Starkenburg</b> De boom valt op mij</p>  <p></p>		<p>DE BOOM VALT OP MIJ de boom valt op mij, ik trek hem aan, omdat ik groen draag het duurde te lang voor ik voor groen koos en dan nog alleen omdat blauw in de was was nog even ben ik een jurk met lichte bladeren een wandelende tak, dan slaakt een gevallen kruin een kreet</p> <p>Ilse Starkenburg</p>	
---	---	---	---	---

Tijdens de zware zomerstorm van 25 juli 2015 viel op het Zoutkeetsplein een monumentale honderdjarige Belgica-iep om en landde op de Nederlandse dichtster Ilse Starkenburg. Zij raakte zwaargewond maar herstelde en het inspireerde haar tot een gedicht. Na een eerste mislukte herplant is hier in 2021 de tot dan toe grootste San Zanobi-iep van Europa geplant.



De San Zanobi-iep is een snelle groeier, waarbij later de takken zullen uitzakken en een bredere kroon ontstaan.

In 2024 is rond de boom een monument<sup>10</sup> geplaatst voor buurtgenoot en dichtster Ilse Starkenburg die ondanks haar ongeval is blijven houden van bomen, maar in 2019 onverwacht overleed.



Wij adviseren om deze boom als waardevol groen te registreren in het boombeheersysteem. Deze iep heeft alles in zich om uit te groeien tot een zeer bijzondere monumentale boom.

<sup>10</sup> Ontworpen door Timon Hagen en onthuld op 19 april 2024.

## Mien Ruysberk



*De Mien Ruysberk op 8 juni 2024*

De binnentuin van de Geuzenhof was voor de toen 30-jarige tuinarchitecte de eerste gemeenschappelijke tuin die ze ontwierp voor een sociaal woningbouwproject. Een startpunt voor de zelfstandige carrière van de later internationaal vermaarde tuinarchitect, die vooral ook in Amsterdam Nieuw-West haar sporen heeft nagelaten. Zowel als ontwerper voor woningbouwverenigingen, als als supervisor voor Slotervaart, Overtoomse Veld en Westlandgracht. In de Geuzentuin is nog een berk aanwezig van de oorspronkelijke aanleg. De tuin is tezamen met het omringende gebouw een gemeentelijk monument<sup>11</sup> en is recent zeer zorgvuldig herontwikkeld en belangrijke elementen zoals de vijver en de centrale vrije zichtas zijn teruggebracht. De berk heeft hierdoor een prominente plaats en verdient ook als eerbetoon aan Mien Ruys een plaats op de lijst van beschermwaardige houtopstanden.

## Siberische iep in het Kattenlaantje



<sup>11</sup> Het wooncomplex is meer dan 90 jaar geleden ontworpen vanuit een sociale visie met de vraag: hoe kan je tegelijk groen en sociaal bouwen? De gemeenschappelijke tuinen vormen het hart van het Geuzenhofcomplex.

Goede registratie is essentieel om bijzondere bomen in beeld te houden. En daar gaat het wel eens mis. Een voorbeeld daarvan is de Siberische iep op het Kattenlaantje naast het Vondelpark – *Ulmus pumila* (N5563 – Gisib 4513212). Deze voor Amsterdam zeldzame iep bleek foutief als *Ulmus glabra* (ruwe iep) in het boomsysteem geregistreerd. Adel verplicht, en zeker voor de iepenhoofdstad van de wereld is dit een boom om te koesteren.

## Meidoorn Nassauplantsoen (ID 498488)

De drie in 1946 geplante eenstijlige meidoorns op het hebben voor (stedelijke) meidoorns een opmerkelijk dikke stam. Dikker nog dan de twee op Ruigoord. Wij adviseren de dikste van deze oorspronkelijk zuilvormige meidoorns (*Crataegus monogyna* 'Stricta') op de lijst van beschermwaardige houtopstanden te zetten. Met een omtrek van 1m70 is deze voor zover bekend de allerdikste van Amsterdam.



De dikste meidoorn van Amsterdam, direct achter het Domela Nieuwenhuis-monument uit 1931

## Bomenkunst



*Bruidssuite, Bruidsjurk & Draggers van verre - 8 sept 2024*

## Bruidssuite

In Amsterdam laten kunstenaars zich geregeld op allerlei wijze inspireren door bomen. Een voorbeeld daarvan zien we op het Frederik Hendrik Plantsoen in de vorm van het kunstwerk De Stam van Joep van Lieshout. Het monument van besef 'De levensboom' op het Surinameplein van Henry Renfurm, is een ander voorbeeld. Soms wordt het kunstwerk gevormd door levende bomen. Dat gold bijvoorbeeld voor het verdwenen kunstwerk Growing X in het Rembrandtpark (Pieter Engels & Shlomo Korèn 1979), een gekruiste wilgenrij. In het Westerpark heeft Godelieve Smulders in 1992 ook schuingeplante wilgen gebruikt om haar kunstwerk Landhuis te creëren. In 2002 is dit opnieuw aangeplant met beuken en hernoemd in Bruidssuite, een verwijzing naar het drijvende kunstwerk 'Bruidsjurk' in de vijver ernaast.

Dit soort bomen worden als kunstwerk beheerd, en zijn niet meegenomen in onze inspectie voor de actualisatie van de lijst beschermwaardige houtopstanden.



Deze eerste ochtend, de nacht nog in je haar,  
ontwaakt de bladerhemel.  
Hoe jij je ogen opslaat, de dauw nog op je huid.

Een merel roept het zonlicht aan.  
Een bries bespeelt de beukenstammen.  
De breekbaarheid van twijgen.

Wanneer verkleurt het eerste blad?

Robin Veen

## Zagertje



Zagertje 6 sept 2024

Als laatste komt het ook voor dat niet van de bomen kunst is gemaakt, maar kunst aan een boom is toegevoegd. In dat geval is er geen reden om de status van de boom te wijzigen. Wel krijgt deze er daardoor een extra culturele betekenis bij. Het Zagertje op het Leidsebosje is bijvoorbeeld een zeer gewaardeerd kunstwerk. Zijn betekenis is echter niet exclusief verbonden aan één specifieke boom. Pas in 2020 is hij op de huidige boom geland, na eerst zo'n dertig jaar op een van de buurplatanen gestaan te hebben<sup>12</sup>.

# Zagertje is terug, nu op een andere tak

HET PAROOL ZATERDAG 9 MEI 2020

**Jari Goedegebuure**  
AMSTERDAM

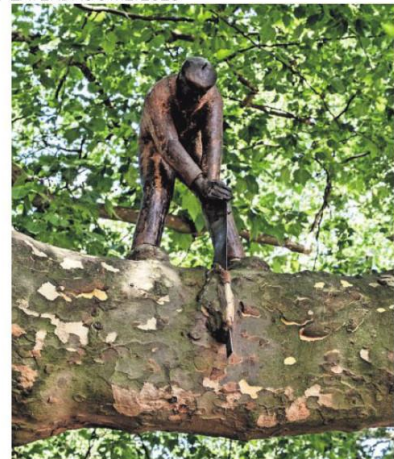
**Ineens was hij verdwenen, samen met de tak waar hij op stond. Maar na iets meer dan een half jaar is het iconische beeld *Het zagertje* terug in het Leidsebosje.**

In oktober was het een vrij treurig beeld: de verloren houtsnippers op de grond, erboven een duidelijk litteken op de stam van de plataan. De tak waarop het zagertje al dertig jaar stond, was afgezaagd. En ook het mysterieuze beeldje was verdwenen.

Al snel bleek dat het in goede handen was: het beeldje was licht beschadigd en terug bij de anonieme maker voor een opknapbeurt. Hij had vooral een poetsbeurt nodig, om roestplekken weg te halen.

Sinds gisteren is het terug, maar nu op een andere tak in het Leidsebosje dan waar hij eerder dertig jaar vertoefde. *Het zagertje* werd geplaatst in de nacht van 30 januari 1989. Nog steeds weet niemand, behalve de gemeente, door wie.

Eerder verloor hij zijn alpinopet en hing er een tijdje een bordje om zijn nek met de tekst: 'Wie heeft mijn pet?' Het hoofddekseel kwam gelukkig terug. Ook het zaagje



→ De amateurkunstenaar die het beeldje maakte, is nog steeds anoniem. FOTO CARLY WOLLAERT

schijnt een keer gebroken te zijn. Het werd vervangen en weer wist niemand door wie.

Zo'n vijftien jaar geleden verklaarde de gemeente dat 'inmiddels bekend is dat het gaat om een Amsterdammer die zijn brood verdient als medicus en in zijn vrije tijd kunstenaar is.' De gemeente heeft het gekregen, 'op voorwaarde dat de identiteit van de kunstenaar(s) niet bekend wordt gemaakt.'

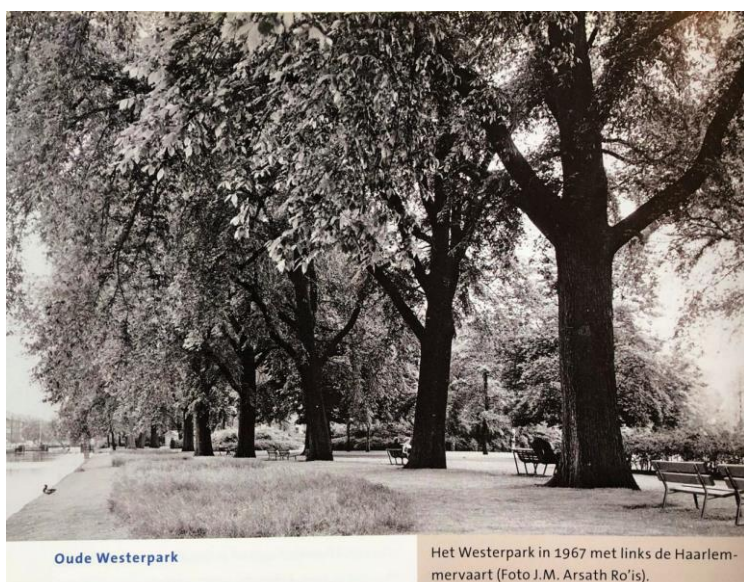
<sup>12</sup> De tak waarop hij eerst zat moest in 2019 daadwerkelijk afgezaagd worden

# Afscheid nemen

Ondanks de extra juridische bescherming, moeten we toch geregeld afscheid nemen van monumentale bomen. Bijvoorbeeld vanwege windworp, iepziekte of kastanjabloedingsziekte. Bij onze inspectie bleek een groot aantal bomen niet meer aanwezig. Sommige van deze kregen een bijzonder afscheid. We vermelden er twee.

## Westerpark-iep

Met zijn 32 meter was het een van de hoogste iepen van Amsterdam<sup>13</sup>, geplant in 1889 en opgenomen in het Landelijk Register van Monumentale bomen. Augustus 2020 moest deze kampioen gekapt vanwege iepziekte. Dirk Versluis heeft van het hout van deze iep een tijdelijk kunstwerk gemaakt en op de geschilde stobbe geplaatst.



Dit project is o.a. gepresenteerd op een webinar van KPB-ISA, te zien vanaf 14 minuut 34: <https://www.youtube.com/watch?v=Tw5rNMVkaAQ>

<sup>13</sup> Met 36 meter is de iep in de Oudemanspoort de hoogste van Amsterdam



## Paardenkastanje Pazzanistraat



Het afscheid van de afgestorven paardenkastanje eind 2020, is vooral door de bezoekers en omwonenden van het park vormgegeven.

Home > Duistenen > Westerpark neemt afscheid van kastanjeboom

### Westerpark neemt afscheid van kastanjeboom

Door [Martine de Vente](#) - 11 September 2020

[f](#) [t](#) [g](#) [e](#) [p](#)




De monumentale kastanjeboom voor het Conscious Hotel op het Westergasterrein gaat komende dinsdag tegen de vlakte. Maar niet voordat buurtbewoners afscheid hebben genomen van de boom. Zondag waren er al briefjes en bloemen aan de boom gehangen, zodat de kastanje een waardig afscheid kan hebben.

'Dank je voor het gelukkig staan. Dank je voor het bloeien', schrijft een buurtbewoner in met een roze viltstift op een verwaaid briefje. Nicolette Besemer verwoordt een keurig getypte brief haar band met de boom: "Lieve kastanje, ik weet dat er een tijd komt om afscheid te nemen, maar ik vind het wel heel erg moeilijk."


Wie de boom nog wil knuffelen, of op een andere manier vaarwel wil zeggen, heeft vandaag en morgen nog de tijd. 16 december wordt de kastanje gekapt. De boom kampt met de [kastanjebloedingsziekte](#). Daardoor kan het hout niet worden hergebruikt. De ziekte is namelijk besmettelijk.

Maar ook de mannen die de boom moesten verwijderen, hadden duidelijk door hoeveel de boom voor veel mensen betekende.



**KNOOPPUNT TV**

**Luc Sour** @LucGreenLover - 10 feb. ...  
Volgend plantseizoen een forse nieuwe kastanje in het Cultuurpark WGF. Na grondsanering krijgt de monumentale plantplek extra bomengrond (40 m3) zodat de boom echt oud kan worden. Er omheen bijenplanten 🐝  
@020West



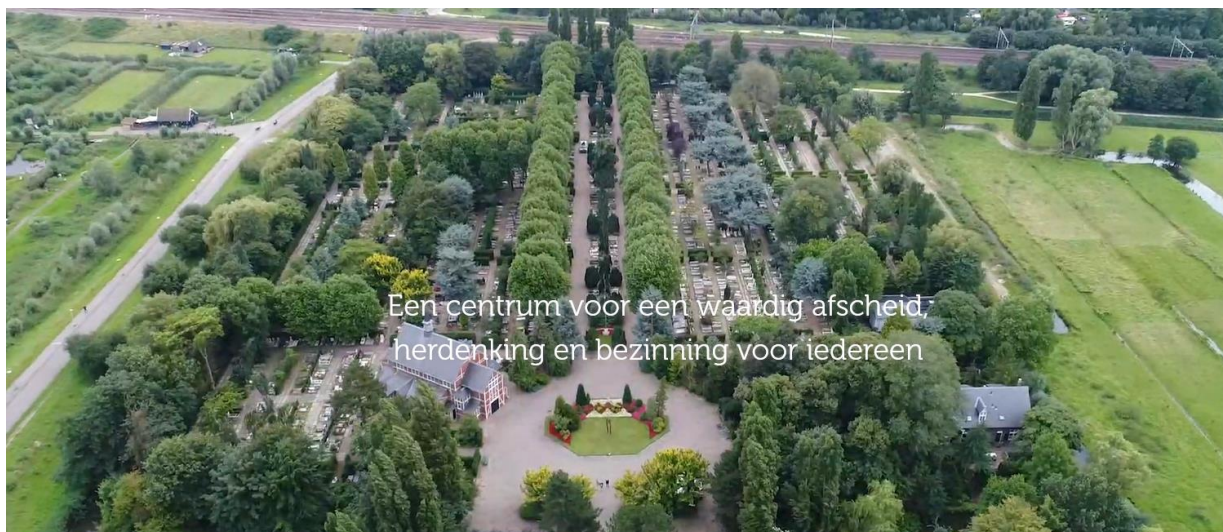
## Dendrologische bijzonderheden Westerpark



Cultuurpark Westerpark - papieresdoorns

Het Westerpark valt uiteen in twee gedeeltes. Het oude oostelijke deel in de historische Engelse landschapstijl en het nieuwe westelijke deel, het Cultuurpark. De parrotia (Perzisch IJzerhout) in het oostelijk deel is niet alleen heel oud voor Amsterdamse begrippen, maar zeker ook vanuit dendrologisch oogpunt bijzonder. Dat zulke bomen op de lijst van beschermwaardige houtopstanden thuishoren, behoeft geen betoog. Opvallend is echter het assortiment bomen dat in 2003 bij de uitbreiding van het park is gebruikt door de Amerikaanse landschapsarchitecte Kathryn Gustafson. Niet alleen door haar ontwerp, maar ook door het gekozen assortiment heeft het een geheel eigen karakter gekregen. We noemen bijvoorbeeld de drietandesdoorn (*Acer buergerianum*) en papieresdoorn (*Acer griseum*), maar ook soorten als schijnamelia (*Stewartia pseudocamellia*). De aanplant is nog jong en in vele exemplaren. Ze komen daardoor nu niet in aanmerking voor een plek op de lijst. Ze vormen wel een belofte voor de toekomst.

## Begraafplaatsen



In stadsdeel West zijn op de begraafplaatsen Sint Barbara en Vredenhof voorheen nog geen bomen voorgedragen om op de lijst te zetten. Door ons zijn deze daarom vooralsnog buiten beschouwing gehouden.

Sint Barbara is echter een prachtige rustplek met bijzondere natuur. De inwijding van de begraafplaats was op 27 september 1893 en de groenbepanting is gebaseerd op de monumentaal 19e -eeuwse landschapstijl. Veel zorg en aandacht gaat nog steeds uit naar de begroeiing, waaronder de indrukwekkende bomenlaan met de rijzige platanen. Deze houden hun vorm door herhaald kandelaberen. Ook de taxusheggen en de buxus worden regelmatig gesnoeid voor het beeld van strakke hagen.

De platanenlaan is zeker als structuur beeldbepalend, maar de individuele bomen zijn niet zo exclusief dat ze aan de lijst van beschermwaardige houtopstanden toegevoegd zouden moeten worden.



*Hoofdas met gekandelaberde platanen in de jaren vijftig - foto-archief Sint Barbara*

Op begraafplaats Vredenhof uit 1896, lijken vooral de preeleipen cultuurhistorische en beeldbepalende waarde te hebben, terwijl er tevens paardenkastanjes van respectabele leeftijd staan. Wij adviseren om in een later stadium deze begraafplaats nog eens goed onder de loep te nemen.



*Vredenhof 20 april 2014 met Ulmus Camperdownii (preeel- of treuriep)*

## Kampioenbomen

Wij vinden het passend om van ieder stadsdeel ook de echte kampioenen aan te geven. Dit is geen aanvullende juridische categorie<sup>14</sup>, maar betreft de bomen die vanuit cultureel en educatief oogpunt extra in de schijnwerpers gezet moeten worden. Het zijn de bomen van uitzonderlijke betekenis, van een klasse apart. Als dat niet op het niveau is van Nederland of Amsterdam, dan toch overduidelijk voor het betreffende stadsdeel. Die uitzonderlijkheid kan bijv. liggen in het zijn van de dikste, hoogste, oudste, zeldzaamste, e.d., maar ook in het bijzondere verhaal achter de boom, zoals bij de Anne Frankboom het geval was. In stadsdeel West hebben we acht kampioenen aangetroffen. Zeven gemeentelijke bomen en een particuliere.

ID Bomen	Beheerder	Plantjaar	Straat	Boomsort	Boomsort nl	Stamomtrek	Kroon diameter
499076	V&OR	1946	Westerpark	Carpinus betulus 'Fastigiata'	Zuilvervormige haagbeuk	292 cm	15 - 20 m
499219	V&OR	1946	Westerpark	Salix alba	Schietwilg	220 cm	15 - 20 m
499713	V&OR	1890	Westerpark	Parrotia persica	Perzisch ijzerhout	Circa 200 cm	15 - 20 m
500855	V&OR	1886	Frederik Hendrikplantsoen	Platanus hispanica	Gewone plataan	515 cm	15 - 20 m
510594	V&OR	1863	Leidsebosje	Platanus hispanica	Gewone plataan	700 cm	20 - 25 m
504576	V&OR	1891	Borgerstraat	Platanus hispanica	Gewone plataan	437 cm	10 - 15 m
504491	V&OR	1863	Leidsebosje	Platanus hispanica	Gewone plataan	705 cm	15 - 20 m
N5553	Particulier - derden	1890	Jacob van Lennepkade 117	Platanus hispanica	Gewone plataan	482 cm	15 - 20 m



Hiervan behoren de twee platanen op het Leidsebosje tot de top van Amsterdam.

<sup>14</sup> Voor al deze bomen is natuurlijk het advies om ze op de lijst van beschermwaardige houtopstanden te houden of te zetten, maar daarbinnen hebben ze op grond van de Amsterdamse Bomenverordening juridisch gezien geen andere status dan de andere bomen op deze lijst. Vanuit cultureel, educatief en communicatief oogpunt hebben ze wel de hoogste betekenis voor de stad.

## Bijlage 1: Criteria plaatsing op lijst van beschermwaardige houtopstanden

*Geactualiseerde versie vastgesteld op 9 september 2023*

### **A. Inleiding**

De Amsterdamse bomenverordening biedt het college de mogelijkheid om een lijst beschermwaardige houtopstanden vast te stellen. Het gaat hierbij om (groepen) bomen die gezien hun bijzondere karakter extra aandacht en bescherming behoeven & verdienen bovenop de bescherming die de bomenverordening al biedt aan reguliere houtopstanden.

#### Exclusiviteit

Het betreft dus nadrukkelijk niet een lijst van alle mooie bomen in Amsterdam. Voor plaatsing op de lijst moet een houtopstand zich echt duidelijk onderscheiden. Alleen dan houdt de lijst bijzondere betekenis en blijven de extra inspanningen voor behoud haalbaar en verdedigbaar. Naar verwachting zal tussen de 1 à 2 % van het geregistreerde bomenbestand in Amsterdam hieraan voldoen.

Bij de beoordeling van de mate waarop een boom zich duidelijk onderscheidt, kijkt de commissie allereerst naar Amsterdam als geheel met overig Nederland als referentie daarbij. Gezien de verscheidenheid in leeftijd en (stedenbouwkundige) opbouw van de verschillende stadsdelen kijkt de commissie in zijn advisering ook naar de bijzondere betekenis van de houtopstand voor het betreffende stadsdeel. Het is voor alle bewoners van belang ook in hun nabije omgeving bijzondere bomen te kunnen ervaren.

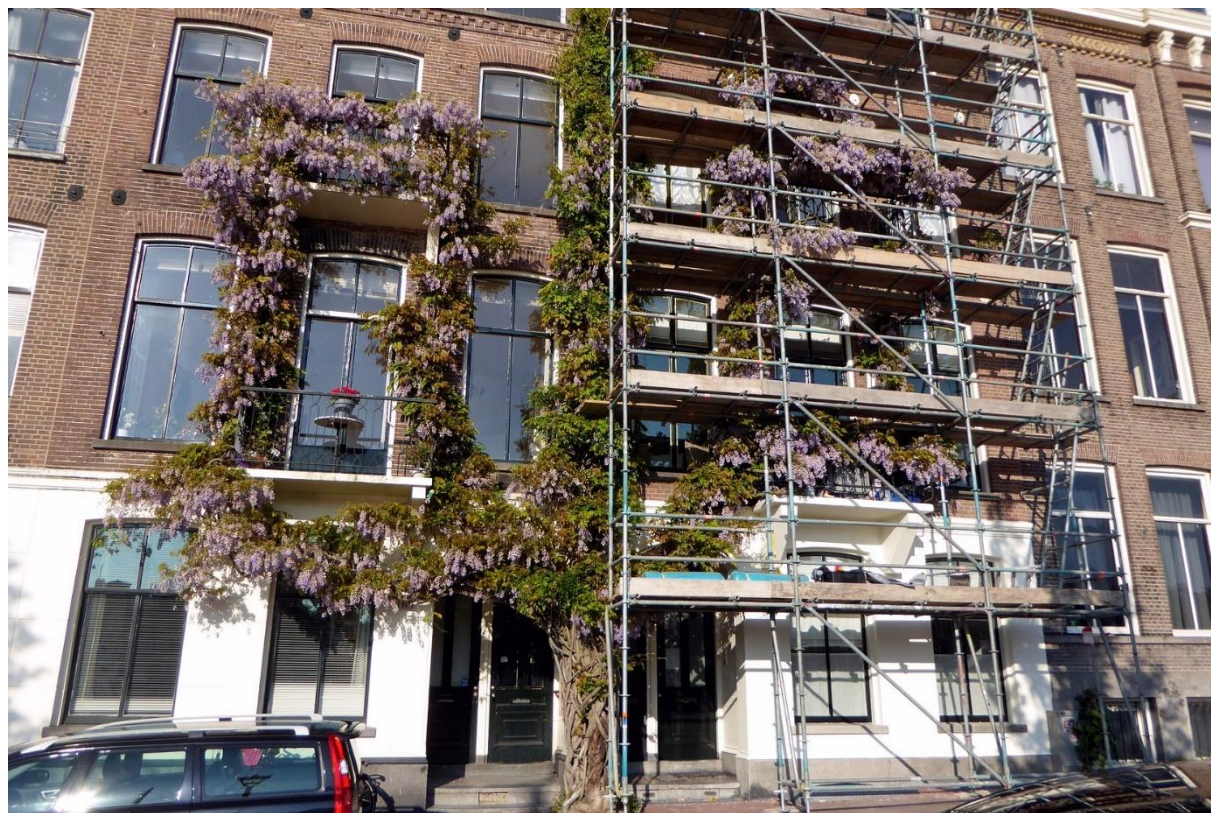


*Bloeiende boomhazelaar Hortus Amsterdam*

#### Boom en houtopstand

Bij plaatsing op de lijst wordt in principe elke individuele boom die onderdeel vormt van de houtopstand expliciet aangewezen. Een houtopstand in de zin van de bomenverordening kan echter ook bestaan uit meerdere bomen, hakhout, boomvormers of andere houtachtige gewassen - met minimale stamomtrek van 31 cm op 1m30 hoogte - die onderdeel uitmaken van een houtwal, een

grotere (lint)begroeiing van heesters en struiken of een beplanting van bosplantsoen. Houtige klimplanten die zelf de minimale stamomtrek hebben, kunnen zowel zelfstandig als tezamen met de boom waarin ze klimmen worden aangewezen als beschermwaardige houtopstand. Meest in het oog lopend zijn de oude Blauwe regens & Wilde wingerds tegen gevels in Zuid & Centrum.



*120-jarige Blauwe regen, Amstel 169-171*

### Extra aandacht en bescherming

De bomen op deze lijst krijgen niet alleen extra juridische bescherming, maar ook qua beheer zal meer inspanning geleverd worden om deze bomen zo vitaal mogelijk te behouden. Voor gemeentelijk bomen betekent dit dat in de budgetten rekening wordt gehouden met hogere normkosten. Voor particuliere bomen heeft de gemeente een subsidieregeling<sup>15</sup>.

Indien er zwaarwegende omstandigheden zijn waarom een boom op de lijst niet te handhaven is op de huidige plek, dan is het uitgangspunt dat de boom verplaatst wordt naar een nieuwe locatie. Een recent voorbeeld hiervan is de iep op het Waterlooplein met een voor die soort zeer grote en zeldzame heksenbezem.

### Groeiplaatsbescherming, ook in Omgevingsplannen

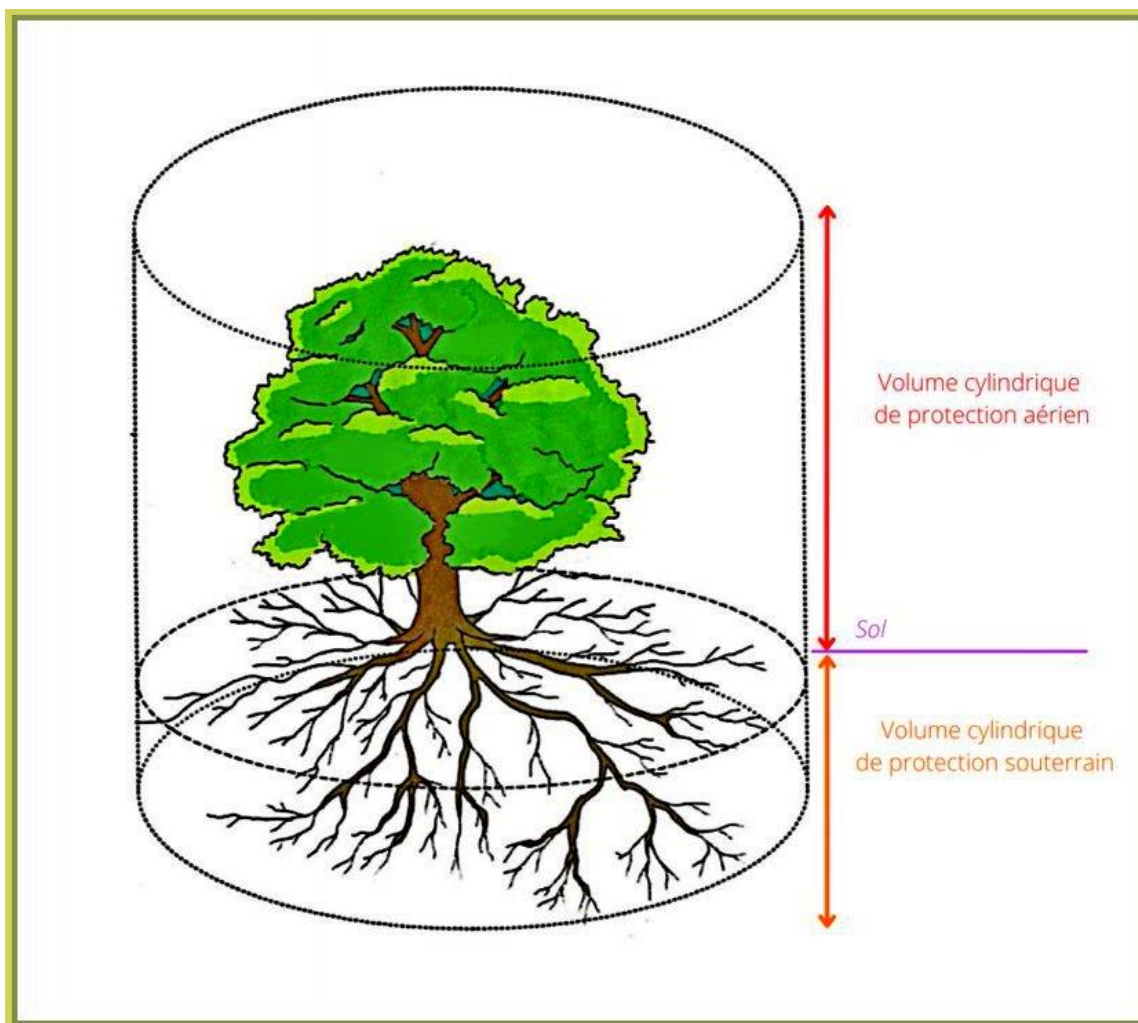
Conditievermindering van de bomen door nadelige ingrepen in de groeiplaats (zoals verdichting, wortelbeschadigingen, grondwaterpeilveranderingen), wordt veelal pas jaren later echt zichtbaar<sup>16</sup>.

---

<sup>15</sup> Deze regeling bleek in 2021 uitgeput vanwege het beroep op andere groensubsidies. Naar aanleiding hiervan heeft de commissie op 22-12-2021 een ongevraagd advies uitgebracht.

<sup>16</sup> Net zoals de gevolgen van maaischade na enkele jaren resulteren in zodanige aantastingen dat veiligheidskap onvermijdelijk wordt.

Maar is wel een van de belangrijkste oorzaken dat bomen in de stad niet oud worden. De bomenverordening biedt weliswaar juridische bescherming voor bomen, maar is niet toegesneden op adequate bescherming van de groeiplaats. Naast het zetten van beschermwaardige houtopstanden op de lijst ex art. 10 van de bomenverordening, vraagt effectieve bescherming dus ook het opnemen van de groeiplaats in het omgevingsplan, het rekening hiermee houden vergunningverlening voor werken in de openbare ruimte (WIOR), plus goede inspectie en handhaving daarbij.



*N.B. In de Amsterdamse situatie zal het wortelpakket door obstakels e.d. vaak een andere vorm hebben dan de afgebeelde cilindrische*

## ***B. De criteria nader beschouwd***

Zoals in de inleiding aangegeven, moeten bomen echt onderscheidend zijn om in aanmerking te komen voor een plaats op de lijst van beschermwaardige houtopstanden. De bomenverordening noemt zes waarden waarmee in ieder geval rekening moet worden gehouden bij de beslissing over plaatsing op de lijst.

- a. de beeldbepalende waarde van de houtopstand;
- b. de cultuurhistorische betekenis van de houtopstand;
- c. de natuurwaarde van de houtopstand;
- d. de zeldzaamheidswaarde van de houtopstand;
- e. de ouderdom van de houtopstand;
- f. de levensverwachting van de houtopstand.

## Omgang met de criteria

In de toelichting bij de bomenverordening worden de criteria (art. 12) verder toegelicht.

De commissie houdt op de volgende manier rekening met die criteria.

### **a. Beeldbepalende waarde**

Voor de beeldbepalende waarde van een houtopstand beoordeelt de commissie of deze door zijn verschijningsvorm onvervangbaar is voor het karakter van zijn omgeving. De subjectieve beoordeling hiervan wordt ondersteund door objectieve gegevens zoals het plantjaar van de boom, de stam- en kroon diameter en de hoogte. Tevens geldt hierbij de stedenbouwkundige of landschappelijke context van de locatie als belangrijke factor. Voorbeeld is de rode beuk van Sloten in de tuin van de vml. parochiewoning. Voorbeeld aan de zuidoost-kant van de stad zijn enkele relatief oude en beeldbepalende bomen op de begraafplaats Driemond. In stadsdeel West de platanen op het Leidse Bosje, in Centrum de Canadese populier op het Weteringplantsoen, in Oost de Olifantsiep op de Zeeburgerdijk.

Het kan zijn dat de beeldbepalende waarde raakt aan de cultuurhistorische betekenis van de houtopstand. Zie verder onder cultuurhistorische betekenis.

### **b. Cultuurhistorische betekenis**

De cultuurhistorische betekenis wordt bepaald doordat de houtopstand is verweven met de geschiedenis van de omgeving of met een belangrijke of bijzondere gebeurtenis in het recente of verdere verleden. Ook een relatie met vroegere functies of gebruiken kan deze waarde nader invulling geven, zoals bijvoorbeeld een functie als markeringsboom bij de begrenzing van een bepaald gebied of als baken langs wegen en rivieren. Grofweg is er onderscheid te maken in twee aspecten: het ruimtelijke aspect van de cultuurhistorie (i) en het verhaal en de betekenis ervan (ii). Een houtopstand kan zowel op een van beide als op beide aspecten cultuurhistorische betekenis hebben.

### I Ruimtelijke kwaliteit en ontwerp

Bomen die onderdeel zijn van een beschermd stadsgezicht of monument hebben vaak grote cultuurhistorische waarde. Dit zijn bomen die onderdeel zijn van het ontwerp en het aanzicht van het stadsgezicht of monument meebepalen. Denk aan de bomen langs de grachten in het Rijksbeschermd stadsgezicht 'Binnen de Singelgracht'. Ruim vier eeuwen geleden plantte Amsterdam als eerste stad in de wereld op systematische wijze bomen aan. Dit "tot cieraat van de stad ende het schutten van de son". Houtopstanden kunnen ook buiten beschermde stadsgezichten en monumenten van meer dan gewone waarde zijn vanwege de positie van de houtopstand binnen een bijzonder ruimtelijk plan, een stedenbouwkundig ontwerp of een park- of tuinontwerp. Het gaat hier om de samenhang tussen de stedenbouw en de opzet van het groen (bijvoorbeeld de 'bomentaal') of het deel uitmaken van een specifiek waardevol ontwerp van een (tuin)architect of stedenbouwkundige.

Denk hierbij aan de Italiaanse populieren of paardenkastanjes die op sleutelposities zijn gepositioneerd in het ruimtelijk ontwerp van Berlage voor Amsterdam Zuid. Een later voorbeeld is de structuur van iepen aan de noordoever van de Sloterplas. Ook kan het zijn dat houtopstanden deel uitmaken van een bijzondere park- of tuinaanleg, bijvoorbeeld ontwerpen van Springer, Mien Ruys of Jakoba Mulder. De leilinden die onlosmakelijk deel uitmaken van de tuinrichting van de monumentale boerderij Akerstein in Sloten, zijn juist vanwege de ruimtelijke samenhang met het pand van monumentale waarde.

### II Verhaal, betekenis en cultuurhistorie

Een houtopstand kan een markering zijn van een bijzondere historische gebeurtenis, of juist de context of symboliek van een plek duiden waar bepaalde gebeurtenissen of rituelen plaatsvinden of hebben plaatsgevonden. Een markeringsboom bij een begrenzing van een bepaald gebied heeft cultuurhistorische waarde. Evenzo een lindeboom op een kerkplein, waaronder huwelijken zijn voltrokken en berechtingen hebben plaatsgevonden. Ook een oude treurboom op een begraafplaats heeft deze kwaliteit. De houtopstand is hier deel van een verhaal of vertelt een verhaal en/of zijn 'toeschouwer' geweest bij een bijzondere gebeurtenis. Ook herdenkingsbomen die ter gelegenheid van bijzondere gebeurtenissen zijn geplant, vallen onder dit criterium.

Denk bij dit criterium aan "de boom die alles zag" in de Bijlmer en de treures op het voormalige kerkhof in Oud Osdorp. Of aan de bomen van het Leidsebosje, die op een van oudsher belangrijke plek in de stad zijn gesitueerd: als deel van de verdedigingswerken (stadswallen) en nu een attractieve plek in de openbare ruimte.



*Watercipressen Nadezjda Mandelstamstraat*

Ook kan het zijn dat de ruimtelijke context geheel is veranderd, maar de bomen deze (stedelijke) verandering hebben 'overleefd'. Denk hierbij aan de canadapopulieren bij de entree van het KNSM-eiland of de watercipressen bij de Nadezjda Mandelstamstraat<sup>17</sup>. De houtopstanden zijn hier van waarde vanwege de gelaagdheid, de transformatie van de stad met behoud van het oorspronkelijk groen(ontwerp). Zij geven betekenis aan het (stads)landschap en maken het leesbaar.



*Dakplatanen Gaasperpark*

De groep dakplatanen in het Gaasperpark zijn in het stadsdeel uniek in hun vorm en markeren een bijzondere plek die herinnert aan het voormalige entreegebied voor de Floriade.

---

<sup>17</sup> Vier stuks uit 1966 (ID 537451, ID 537443, ID 537444, ID 537445, geplant begin jaren 70?), aangevuld met extra exemplaren in 2003 (na de sloop-nieuwbouw).

Onder cultuurhistorisch waardevolle houtopstanden vallen dus onder andere:

- Bomen die een belangrijke waarde zijn binnen een bijzonder ruimtelijk ontwerp, waaronder bomen beschreven als redengevend onderdeel bij een beschermd stadsgezicht of monumentaal park (conform Monumentenwet of Erfgoedverordening) en/of UNESCO-gebied,
- Bomen als onderdeel van een ensemble met een historisch bouwwerk (conform Monumentenwet of Erfgoedverordening),
- Herdenkingsboom (bijv. Ooggetuigenboom, Koningsboom, Geboortebom, Verzetsboom).
- Bomen die anderszins een specifieke historische (markerings)functie hadden (bijv. Gerechtslinde, Bakenboom, Grensboom)

**c. Natuurwaarde**

Bij de advisering over het plaatsen van een houtopstand op de lijst van beschermwaardige houtopstanden wordt door de commissie bij het criterium natuurwaarde – conform de toelichting in bij de bomenverordening - vooral gekeken naar de betekenis van de specifieke houtopstand voor het herbergen van zeldzame dieren en planten.

Dat neemt niet weg dat veteranenbomen ook een belangrijke algemenere functie hebben als drager van biodiversiteit. De commissie kijkt daarom voor de beoordeling van natuurwaarde specifiek of bij verlies van de boom, een andere boom die functie wel of niet zomaar kan overnemen.

Een boom kan bovendien een uitzonderlijk hoge ecologische waarde vertegenwoordigen door een rijke bloei die belangrijk is voor insecten als er in die omgeving in die periode weinig voedsel te halen valt. De boom kan hiernaast een bijzondere biotoop vormen waarbij het verdwijnen van de boom onomkeerbare schade zou geven aan beschermde soorten die van deze plek afhankelijk zijn zoals een oude klimop die een rijkdom aan leven herbergt. Dan is ook de klimop in combinatie met de boom beschermwaardig.



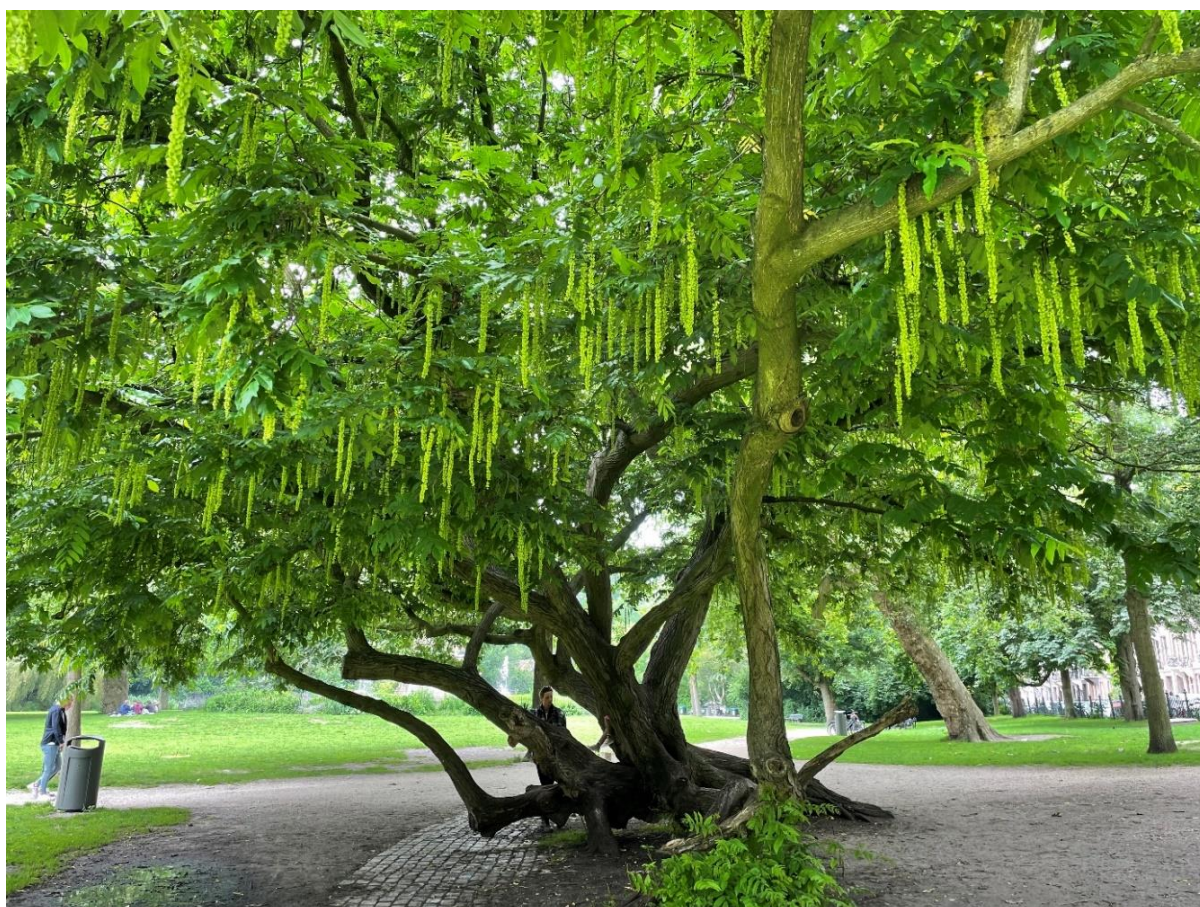
*Natuurtuin De Wiedijk. Populier met oude dikke klimop, die bovendien gastheer is voor de zeldzame klimopbremraap (Orobanche hederae).*

#### **d. Zeldzaamheidswaarde**

De commissie kijkt bij haar beoordeling van de zeldzaamheidswaarde naar de mate waarin de houtopstand in dendrologisch opzicht van een zeldzame soort of variëteit is, weinig voorkomt in Amsterdam of in het stadsdeel, een bijzondere groeivorm heeft of de dikste, oudste of hoogste is. Een boom of houtopstand is extra waardevol als bijzonderheid indien deze bij kap niet makkelijk meer door herplant met een nieuw exemplaar vervangen kan worden. Dat kan dus ook gelden voor

een boomtechnisch onogelijk scheve oude boom die echter om zijn karakteristieke vorm wordt gewaardeerd en als herkenningspunt in een park dient, of als speelboom belangrijk is.

De commissie zal niet adviseren elke net afwijkende cultivar van willekeurige leeftijd op basis van zeldzaamheid op de lijst te zetten. Dan is het einde zoek. Zoals Professor Jan Lever in 1993 al schreef in zijn voorwoord van het boek "Waardevolle bomen in Amsterdam", de stad is één groot Arboretum. Maar voor oudere cultivars die dreigen te verdwijnen en autochtoon genenmateriaal van inlandse soorten ligt dit anders. Dat laatste zullen we in Amsterdam niet snel aantreffen, maar cultuurhistorisch belangrijke cultivars als de Bea Schwarziep en Christine Buismaniep verdienen zeker een plek op de lijst.



*Klimboom Sarphatipark*

#### **e. Ouderdom**

Door de stadse dynamiek worden de bomen in Amsterdam gemiddeld niet ouder dan 43 jaar, en daarmee oudere bomen al snel schaars. In de Amsterdamse Bomenverordening is bewust geen harde leeftijdsgrens opgenomen voor plaatsing op de lijst. De groensituatie in de stad is namelijk te divers om met een algemene minimumleeftijd te werken.

De commissie gaat voor Amsterdam uit van een grens van 50 jaar of ouder als een goed criterium, tenzij er specifieke redenen zijn om ook een jongere boom aan de lijst toe te voegen. Denk in Zuidoost aan de in 2000 geplante herdenkingsboom voor de afschaffing van de slavernij, de Baron Boni Jolicoeurboom.

Een boom van 80 jaar of ouder zal in het algemeen alleen al op grond van de leeftijd een plaats op de lijst verdienen, tenzij er specifieke redenen zijn om dat niet te adviseren. Zoals bijvoorbeeld bij geringe resterende levensverwachting.

Buiten de ring zijn oude bomen nog zo zeldzaam dat een boom van 80 jaar of ouder al snel een plaats op de lijst zal verdienen<sup>18</sup>. Binnen de ring zijn gelukkig meer oudere bomen aanwezig. Uitgezonderd de oudste bomen, zal leeftijd alleen onvoldoende grond zijn om plaatsing op de lijst te rechtvaardigen.



#### **f. Levensverwachting**

De verordening geeft geen harde grens voor de resterende levensverwachting van de houtopstand. De commissie sluit zich bij haar adviezen aan bij de gangbare grens van een minimumverwachting van 10 jaar. Een verwachting die overigens in de praktijk niet enkel afhankelijk is van de conditie van de boom maar mede afhankelijk van mogelijkheden voor groeiplaatsverbetering en van de mogelijkheden om de standplaats zo her in te richten dat de boom ook voldoende veilig behouden kan worden.

---

<sup>18</sup> Veelal gaat de leeftijd samen met andere waarden zoals beeldbepalendheid en ecologische waarde. Maar er kunnen ook redenen om juist te adviseren een oude boom niet op de lijst te zetten. Dit geldt bijvoorbeeld als de boom nog maar een geringe levensverwachting heeft.

## Conditie, structuur of vitaliteit?

**ecopedia**

bouwen aan groenexpertise

### Spraakverwarring bij het beoordelen van bomen

Bij de beoordeling van bomen worden de termen conditie en vitaliteit heel vaak door elkaar gebruikt. Dat zorgt voor verwarring, want ze betekenen wel degelijk iets anders. Ook een holte of houtrot in een boom, een probleem met de boomstructuur, wordt vaak onterecht geassocieerd met een verminderde conditie of vitaliteit.

De structuur van een boom is het geheel van stam, takken en wortels. Bij het beoordelen van de structuur focus je op symptomen van mechanische gebreken (holtes, scheuren, houtrot, ...) en symptomen die wijzen op herstel door de boom zelf (reactiehout, wondovergroeingsweefsel, ...)

De conditie van een boom is een momentopname van de 'gezondheidstoestand' van een boom, los van structurele gebreken. De conditie wordt waargenomen of gemeten aan de hand van de bladbezetting, bladgrootte, bladkleur, scheutlengte, chlorofylfluorescentie, ...

Bij een boombeoordeling is het belangrijk om conditie en structuur los van elkaar te beoordelen. Ondanks het feit dat beide elkaar wel kunnen beïnvloeden, zijn ze in principe niet aan elkaar gekoppeld. Om een voorbeeld te geven: een boom kan een prima conditie hebben en een mooie volle, donkergroene kroon hebben, maar op het punt staan om volledig in elkaar te storten door scheuren, holtes en houtrot. Anderzijds kan een boom ook dood zijn (en dus een slechte conditie hebben), maar toch geen gebreken vertonen en structureel perfect in orde zijn.

En wat dan met vitaliteit? Dat is het vermogen van een boom om te reageren op een verbetering van zijn groeiplaatsomstandigheden. Het geeft dus aan of een boom met een verminderde conditie nog in staat is om die conditie te verbeteren. Ook veerkracht kan als synoniem van vitaliteit gebruikt worden.

Vooraf de termen conditie en vitaliteit worden vaak door elkaar gebruikt, maar wat men doorgaans bedoelt, is conditie: een waarneming of meting van hoe een boom er op dit ogenblik aan toe is. Vitaliteit is veel moeilijker om vast te stellen. Eigenlijk kan die pas ondubbelzinnig vastgesteld worden als er effectief een verbetering van de groeiplaats gebeurt. Los daarvan zijn er paramaters te beoordelen (bv. in de kroonarchitectuur) die een indicatie geven van vitaliteit, maar dat is niet courant en niet eenvoudig.

Aanvullend zal de commissie kijken naar de duurzaamheid van de boomsoort: hoe oud kan de boom worden en kan dat op deze plek? Linden en eiken kunnen veel ouder worden dan de meeste populieren of (treur)wilgen, maar alleen op een daarvoor geschikte plek. Een niet onderheide duurzame boomsoort zal bijvoorbeeld op de meeste plaatsen in het Vondelpark - vanwege de grondwaterproblematiek en bodemdaling - niet veel langer meegaan dan een populier. Daarnaast worden specifieke soorteigenschappen meegewogen, zoals takbreuk op latere leeftijd bij treurwilgen en canadapopulieren of bijvoorbeeld opdruk van verharding door cipressen en vleugelnoten.

## Na den storm van September 1911



Foto E. van Ebbenhorst Tengbergen - Uit ONS GOUDEN VONDELPARK 1914

### ***C. Aanvullende uitgangspunten voor de commissie***

#### ***Bomenlanen***

De verordening laat toe om houtopstanden aan te wijzen, en een houtopstand kan 1 of meer bomen bevatten. De commissie meent desondanks dat terughoudend moet worden omgegaan met het aanwijzen van hele lanen zoals dat eerder wel plaatsgevonden heeft in bepaalde stadsdelen.

Laanstructuren zouden in het algemeen onder een ander beschermingsregime moeten vallen, zoals die van hoofdbomenstructuur in de hoofdgroenstructuur. De te beschermen waarde is in de meeste gevallen namelijk eerder de structuur dan de individuele bomen. Plaatsing van hele lanen op de lijst van beschermwaardige houtopstanden moet beperkt blijven tot heel uitzonderlijke omstandigheden.

Bijvoorbeeld als er sprake is van cultuurhistorische waarden van de laan en de bomen zich ook individueel duidelijk onderscheiden op andere criteria.

Dit geldt in Nieuw-West bijvoorbeeld wel voor de Essenlaan op de Nico Broekhuysenweg, maar niet voor de laan 'Olympische' elzen op de Han Hollanderlaan (Sportpark Ookmeer). En bijvoorbeeld in Zuidoost onderscheiden de linden van de waarderingslaan in het Nelson Mandelapark zich individueel absoluut niet als uitzonderlijk.



*Essenlaan Nico Broekhuysenweg*

### ***Kampioenbomen***

De commissie kijkt ook of er bomen in een stadsdeel zijn van een uitzonderlijke betekenis, van een klasse apart. Als dat niet op het niveau van Nederland of Amsterdam is, dan toch overduidelijk voor het betreffende stadsdeel. Die uitzonderlijkheid kan bijv. liggen in het zijn van de dikste, hoogste, oudste, zeldzaamste, e.d., maar ook in het bijzondere verhaal achter de boom, zoals bij de Anne Frankboom het geval was.

De adviescommissie adviseert deze kampioenbomen specifiek als zodanig te benoemen. Dit heeft weliswaar geen direct rechtsgevolg, maar heeft wel een belangrijke functie vanuit educatief en promotioneel oogpunt.

Op Amsterdams niveau komt bijvoorbeeld de boomhazelaar in de Hortus Amsterdam in aanmerking voor deze titel en de laatste oorspronkelijke Italiaanse populier voor het Hilton Hotel. Denk verder aan de Hollandse iep op de Oudemanhuispoort, de Wilhelminalinde op de binnenplaats van het Amsterdam Museum en de Witte Moerbeï op het Roelof Hartplein.

# 14 | amsterdam

DINSDAG 30 AUGUSTUS 2011 *Her* PAROOL

zomerserie De boom



## De rode beuk in Sloten scoort op alle onderdelen

Amsterdam telt meer bomen (ruim een miljoen), dan mensen. We presenteren de markantste exemplaren in top 5-lijstjes, samengesteld door bomdeskundige Hans Kaljee en ecooloog Geert Timmermans. Vandaag: de mooiste.

In een drukke stad als Amsterdam, waar verkeer en volk zich om aandacht verdringen, blijven zelfs de mooiste bomen onzichtbaar. Een boom zie je pas als je de rust neemt om écht te kijken. Tijdens een picknick, een wandeling, of zoals Henk Smit (73) zijn favoriet ontwaarde: op een klassenfoto van zijn zoonje. De kinderen hadden hun handen op de dikke knoesten en knobels van de stam gelegd. Toen al een indrukwekkende verschijning: 'De boom is mij altijd blijven imponeren.'

We hebben het over de rode beuk in de voormalige pastoretuin van de protestantse kerk in Sloten – een monumentale boom. Uit alle inzendingen door Hans Kaljee en Geert Timmermans tot de mooiste boom van Amsterdam bekroond. Om te beginnen is hij dik: 5,30 meter in omtrek. Als je bedenkt dat de dikste boom van de stad (plataan in het Leidsebosje) 6,75 meter in omtrek meet, dan zegt dat genoeg. En de beuk is oud: geplant in 1865, waarmee hij het bijna tot de top vijf van oudste bomen heeft geschocht.

Dan is hij ook nog eens beeldschoon. Vooral de knobelstam wordt geroemd. "Die structuur heeft twee oorzaken," legt Kaljee uit. "Na het snoeien ontstaat, daar waar een tak heeft gezeten, een bobbel. Maar in het geval van deze

beuk is er nog iets aan de hand: een ongebreidelde groei van cellen. Gezwollen. Waardoor? Dat weten we niet. Het kan honderden oorzaken hebben." Hoe dan ook, een stunt van de natuur die fraai uitpakt. De rode beuk van Smit is een 'monumentale boom' – en daarmee een uitzondering, want de meeste inzendingen behoren toch tot de aankleding van de route naar werk of leuk uitzicht. Goede klimbomen kregen we ook toegestuurd, zoals die in het Piet Wiedijkpark in Osdorp, en steegbomen – exemplaren waar gedoe over is.

1. Rode beuk, Sloten
2. Vleugelnoot, Oosterpark
3. Plataan, Vierwindstrekenbrug
4. Plataan, Amstellyceum
5. Haagbeuk, Weespertrekvaart

Eva Lems nomineerde een mooie vleugelnoot in het Oosterpark. 'Deze vleugelnoot zorgt voor de nodige schaduw bij het pierenbadje en houdt je droog bij een onverwachte regenbui'. Mooi én praktisch! Marreke Prins bejubelt een plataan – 'waarlijk majestueus' – op de hoek van de Jan van Galenstraat en de Admiralengracht. 'Groot, wat

zeg ik groots, brede takken, grote bladeren, een enorme stam'. Ze rept van 'schitterend herfstblad' en 'zaden zo groot als kogels'.

Ook Hans Stoovelaar stuurde een plataan in, op de binnenplaats van het Amstel Lyceum aan de Mauritskade. Een boom waar een hoop nostalgie aan kleef, voor hem en vermoedelijk vele andere Amster-

dammers. 'Ik zat op de Derde Vijf van 1948 tot 1952 en toen was die plataan al heel erg groot. En nu...? Een knots van een boom'. De Derde Vijf was de derde vijfjarige hbs.

De persoonlijke favorieten van Kaljee en Timmermans dingen niet mee, maar we willen ze u niet onthouden. Timmermans kiest het rijtje iepen voor de Anna Hoeve in het

Science Park, maar Kaljee kan niet kiezen. Ga eens kijken, adviseert hij, bij de populier op de hoek Panamalaan/Zeeburgerdijk. O ja, en de iep naast het Tolhuis aan de Buiksloterweg in Noord. Die ook. "En aan de Minervalaan staan ook vleugelnoten heel prachtig te zijn."

MALIKA SEVIL



FOTO MARJOLINE PERQUIN

### Herdenkingsbomen

Vaak is bij het zoeken naar een locatie voor een herdenkingsboom een bijzondere plek bedacht. Per herdenkingsboom worden boomsoort, standplaats en historie gewogen en vervolgens beargumenteerd geadviseerd om ze op de lijst te plaatsen of niet. De commissie adviseert – net als bij laanstructuren – om terughoudend te zijn met het plaatsen van herdenkingsbomen e.a. op de lijst van beschermwaardige houtopstanden. De commissie beperkt dit tot uitzonderlijke omstandigheden. Bijvoorbeeld als de boom zich ook duidelijk onderscheidt op andere criteria. Of als de herdenking nationale betekenis heeft. Zo heeft bijvoorbeeld de Julianalinde aan de Noordzijde Sloterplas als boom nog geen onderscheidende kwaliteiten, maar wel de potentie om echt oud te worden. En bovendien heeft Juliana als koningin op 7 oktober 1952 de Westelijke Tuinsteden geopend, wat deze boom i.i.g. meer betekenis geeft dan de Willem-Alexanderlinde en Amalialinde die ook met een speciaal hekje in Nieuw-West staan.

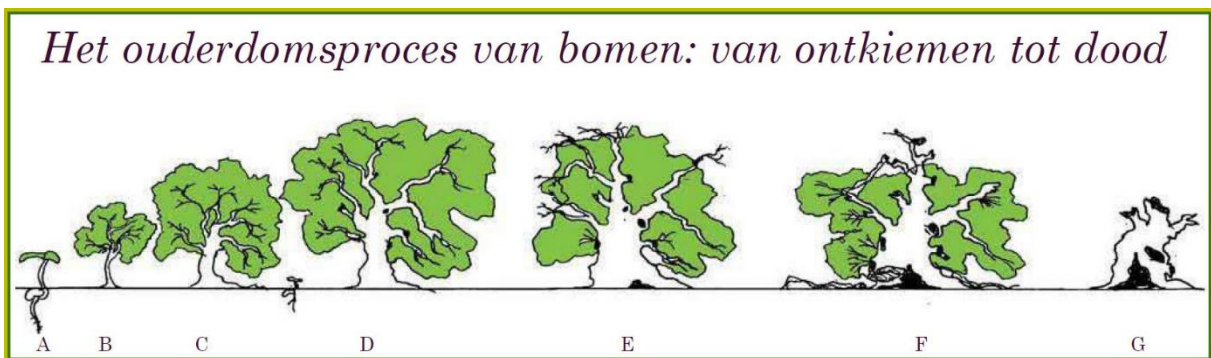
### Ander waardevol groen

Er zijn voorbeelden waarbij de houtopstanden (nog) niet de exclusiviteit hebben om op de lijst geplaatst te worden, maar wel zodanig waardevol zijn dat het van belang is deze in beeld te hebben bij het beheer van projecten en het groenonderhoud. Dit type houtopstand is te scharen onder

'ander waardevol groen'. Dit zal bijvoorbeeld voor een deel van de herdenkingsbomen gelden. Of bijvoorbeeld voor de groep honingbomen in het Beatrixpark. Toekomstbomen adviseert de commissie om apart te registreren (zie verderop).

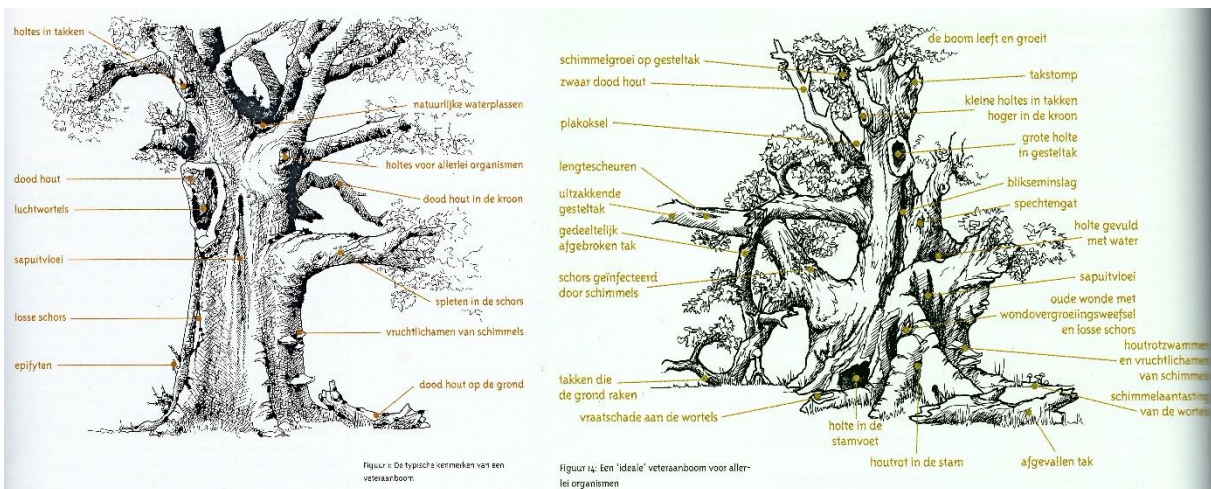
**Maatschappelijke betekenis voor buurt, stadsdeel of stad**

Een boom kan op vele mogelijke manieren uniek zijn. Zo kan een omgevallen boom een prachtige monumentale klimboom worden of door andere zeldzame toepassingen juist uniek zijn. Mooie voorbeelden zijn de bekende omgevallen kastanjabomen en vleugelnoten in de parken van Amsterdam.



**Veteraanbomen**

Extra oplettendheid verdienen de veteranenbomen. Zowel ecologisch als cultureel zijn ze zeer waardevol. De standaard monitoring en inspectie van bomen beschrijft echter veelal de normale kenmerken van veteranenbomen nog als gebreken, in plaats van kwaliteiten die horen bij deze levensfase. Veiligheid bewaken in een drukke stad is belangrijk, maar standaard inspectie en beheer kan leiden tot voortijdig afscheid nemen van deze bomen.

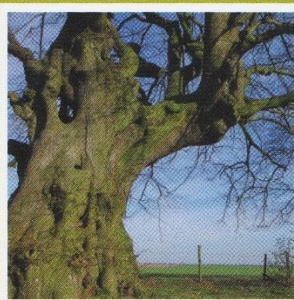


Uit: Het beheer van veteranenbomen – Inverde 2000/2012

Bij deze bomen zal bij verhoogde veiligheidsrisico's allereerst gekeken moeten worden naar maatregelen in de omgeving. Groeiplaatsverbetering en –bescherming bijvoorbeeld kan zowel de conditie van de boom verhogen als de veiligheidsrisico's verminderen. Soms zal deskundige veteranensnoei nodig zijn om het verouderingsproces te begeleiden. Het is van groot belang dat deze bomen beoordeeld en onderhouden worden door gespecialiseerde vakmensen. Om de deskundigheid te borgen is op Europees niveau een certificeringssysteem ontworpen, het VETcert – zie <https://www.vetcert.eu/>



*Deze veterane robinia op het Plantage Westermanplantsoen vormt een secundaire kroon.*



### Het beheer van veteranabomen

Je bent waarschijnlijk wel vertrouwd met 'monumentale' bomen: oude, grote en dikke bomen met een reusachtige kroon. De volgende levensfase van bomen is echter een veel minder vertrouwd beeld: de veteranboom. In deze levensfase wordt de boom geheel of gedeeltelijk hol en ondergaat hij een natuurlijke kroonreductie. Meestal wordt zo'n boom aanzien als 'stervende', terwijl hij enkel op weg is naar een nieuw evenwicht om - gehavend, maar springlevend - nog enkele eeuwen verder te gaan. En veteranabomen zijn niet alleen prachtig om te zien, ze zijn ook van onschatbare ecologische, historische en landschappelijke waarde.



### **Dode bomen en toekomstbomen**

Dode bomen verliezen wat de commissie betreft hun plaats op de lijst van beschermwaardige houtopstanden, tenzij het een bijzondere veteranboom betreft die ook als dode boom een grote beeldbepalende of cultuurhistorische waarde heeft. Bomen van een zodanige buitencategorie dat ze ook na hun dood zulke waarden vertegenwoordigen komen echter in Amsterdam praktisch niet voor.

De commissie adviseert in de regel om bij het verlies van een monumentale boom te kijken of de (bij voorkeur al in het omgevingsplan opgenomen) groeiplaats geschikt (te maken) is voor een toekomstboom, maar de groeiplaats niet automatisch daarvoor te behouden. Soms zal een nieuwe boom op die plek nooit kunnen uitgroeien tot een grote monumentale boom.

Waar dat wel kan, is dat echter wenselijk en adviseert de CBH dit ook als zodanig actief openbaar te maken. Bijvoorbeeld door dit aan te geven als open data op [map.amsterdam.nl](http://map.amsterdam.nl). Dit uitgangspunt wordt ondersteund door de motie van de gemeenteraad op 19 september 2019, die uitspreekt:

***Bij de uitwerking van het precieze vervangingsplan waar mogelijk optimale groeiomstandigheden te creëren, zodat een nieuw geplante boom kan uitgroeien tot een grote monumentale boom***

Het verlies van de monumentale status van een dode boom, laat onverlet dat deze boom de status van ecologische boom kan krijgen indien die veilig kan blijven staan.

Niet overal zal het laten staan van dode bomen echter passend zijn. In het Rijksmonument Vondelpark zal dit bijvoorbeeld beperkt moeten blijven tot de ecologisch beheerde delen van het park, tenzij er zeer hoge ecologische waarden in het geding zijn met het behoud van een specifieke dode boom. In de meeste gevallen zal dan de Wet natuurbescherming de kap ook niet zomaar toestaan. Bijvoorbeeld als de boom een kraamkolonie van vleermuizen huisvest.

## Bijlage 2 Advieslijsten

In deze bijlage zijn de lijsten met door de CBH geadviseerde houtopstanden opgenomen<sup>19</sup>, per categorie gesorteerd naar straatnaam. Alle opgenomen bomen zijn ook te vinden op [https://maps.amsterdam.nl/bomen\\_bijzonder/](https://maps.amsterdam.nl/bomen_bijzonder/). Door daar op het boomicoontje te klikken kan o.a. een boompaspoort geopend worden.

## Advieslijst gemeentelijke beschermwaardige houtopstanden

ID Bomen	Plantjaar	Boomsort	Boomsort nl	Straat	Nr.	Huidige Status
494744	1960	Populus canadensis	Canadese populier	Admiraal De Ruijterweg		Beschermwaardige houtopstand
493864	1925	Platanus hispanica	Gewone plataan	Admiraal De Ruijterweg		Beschermwaardige houtopstand
493862	1950	Ulmus minor 'Sarniensis'	Monumentaaliep	Admiraal De Ruijterweg		Beschermwaardige houtopstand
493859	1950	Ulmus minor 'Sarniensis'	Monumentaaliep	Admiraal De Ruijterweg		Beschermwaardige houtopstand
493857	1950	Ulmus minor 'Sarniensis'	Monumentaaliep	Admiraal De Ruijterweg		Beschermwaardige houtopstand
490637	1965	Populus canescens	Grauwe abeel	Admiraal De Ruijterweg		Beschermwaardige houtopstand
490636	1965	Populus canescens	Grauwe abeel	Admiraal De Ruijterweg		Beschermwaardige houtopstand
490635	1965	Populus canescens	Grauwe abeel	Admiraal De Ruijterweg		Beschermwaardige houtopstand
494297	1960	Populus canadensis	Canadese populier	Admiraal Helfrichstraat		Beschermwaardige houtopstand
510831	1970	Populus nigra 'Italica'	Italiaanse populier	Admiralengracht		Beschermwaardige houtopstand
493980	1970	Populus nigra 'Italica'	Italiaanse populier	Admiralengracht		Beschermwaardige houtopstand
496693	1937	Ulmus minor 'Sarniensis'	Monumentaal-iep	Aert van Nesstraat		Beschermwaardige houtopstand
496692	1937	Ulmus minor 'Sarniensis'	Monumentaal-iep	Aert van Nesstraat		Beschermwaardige houtopstand
505865	1949	Ulmus hollandica	Hollandse iep	Amaliastraat		Beschermwaardige houtopstand
494012	1956	Aesculus hippocastanum	Witte paardenkastanje	Antillenstraat		Beschermwaardige houtopstand
494011	1956	Aesculus hippocastanum 'Baumannii'	Dubbelbloemige paardenkastanje	Antillenstraat		Beschermwaardige houtopstand
494010	1956	Aesculus hippocastanum 'Baumannii'	Dubbelbloemige paardenkastanje	Antillenstraat		Beschermwaardige houtopstand
494009	1956	Aesculus hippocastanum 'Baumannii'	Dubbelbloemige paardenkastanje	Antillenstraat		Beschermwaardige houtopstand
494008	1956	Aesculus hippocastanum	Witte paardenkastanje	Antillenstraat		Beschermwaardige houtopstand
503924	1986	Pterocarya fraxinifolia	Gewone vleugelnoot	Arie Biemondstraat		Beschermwaardige houtopstand
494027	1956	Robinia pseudoacacia 'Bessoniana'	Robinia (cultuurvariateit)	Arubastraat		Beschermwaardige houtopstand
494026	1975	Robinia pseudoacacia 'Bessoniana'	Robinia (cultuurvariateit)	Arubastraat		Beschermwaardige houtopstand
494025	1956	Robinia pseudoacacia 'Bessoniana'	Robinia (cultuurvariateit)	Arubastraat		Beschermwaardige houtopstand
496744	1925	Ulmus hollandica 'Belgica'	Hollandse iep (cultuurvariateit)	Barentszstraat		Beschermwaardige houtopstand
504239	1946	Pterocarya fraxinifolia	Gewone vleugelnoot	Bellamyplein		Beschermwaardige houtopstand
504236	1938	Acer saccharinum	Zilveresdoorn	Bellamyplein		Beschermwaardige houtopstand

<sup>19</sup> De lijsten met beschermwaardige houtopstanden vragen bestuurlijk vaststelling, conform artikel 10 van de Bomenverordening. Van een deel van de geïnspecteerde bomen adviseert de CBH deze niet op de lijst van beschermwaardige houtopstanden te plaatsen dan wel daarvan te verwijderen. Dat geldt bijvoorbeeld voor bomen die niet meer aanwezig zijn. Van een aantal van de bomen die de CBH niet exclusief genoeg beoordelen om op de lijst van beschermwaardige houtopstanden opgenomen te worden, adviseert de CBH wel om deze 'als ander waardevol groen' te registreren in het gemeentelijk bomenbeheersysteem. Die zijn in deze bijlage op een aparte lijst gezet.

Advies Actualisatie lijst SD West - bladzijde 48 van 68

504235	1946	Pterocarya fraxinifolia	Gewone vleugelnoot	Bellamyplein	Beschermwaardige houtopstand
504213	1948	Aesculus hippocastanum 'Baumannii'	Dubbelbloemige paardenkastanje	Bellamystraat	Beschermwaardige houtopstand
489638	1950	Platanus hispanica	Gewone plataan	Bestevâerstraat	Beschermwaardige houtopstand
1535829	1933	Cornus mas	Gele kornoelje	Bilderdijkpark	Beschermwaardige houtopstand
504859	1912	Platanus hispanica	Gewone plataan	Bilderdijkpark	Beschermwaardige houtopstand
502828	1948	Acer pseudoplatanus	Gewone esdoorn	Bilderdijkpark	Beschermwaardige houtopstand
502816	1961	Carpinus betulus 'Fastigiata'	Zuilvormige haagbeuk	Bilderdijkpark	Beschermwaardige houtopstand
502807	1948	Fraxinus excelsior 'Diversifolia'	Es (cultuurvarieteit)	Bilderdijkpark	Beschermwaardige houtopstand
502806	1933	Cornus mas	Gele kornoelje	Bilderdijkpark	Beschermwaardige houtopstand
502805	1933	Cornus mas	Gele kornoelje	Bilderdijkpark	Beschermwaardige houtopstand
502803	1961	Carpinus betulus 'Fastigiata'	Zuilvormige haagbeuk	Bilderdijkpark	Beschermwaardige houtopstand
502873	1989	Ulmus 'Camperdownii'	Prieeleip	Bilderdijkpark	Beschermwaardige houtopstand
502868	1948	Acer pseudoplatanus	Gewone esdoorn	Bilderdijkpark	Beschermwaardige houtopstand
502866	1912	Ulmus hollandica 'Commelin'	Hollandse iep (cultuurvarieteit)	Bilderdijkpark	Beschermwaardige houtopstand
502862	1956	Acer campestre	Veldesdoorn	Bilderdijkpark	Beschermwaardige houtopstand
496754	1970	Ulmus 'Lobel'	Iep (cultuurvarieteit)	Bokkinghangen	Ander waardevol groen
496750	1948	Ulmus hollandica 'Vegeta'	Huntingdon-iep	Bokkinghangen	Ander waardevol groen
494176	1945	Aesculus hippocastanum 'Baumannii'	Dubbelbloemige paardenkastanje	Bonaireplein	Beschermwaardige houtopstand
494174	1945	Aesculus hippocastanum 'Baumannii'	Dubbelbloemige paardenkastanje	Bonaireplein	Beschermwaardige houtopstand
494173	1945	Aesculus hippocastanum 'Baumannii'	Dubbelbloemige paardenkastanje	Bonaireplein	Beschermwaardige houtopstand
496558	1969	Acer negundo 'Variegatum'	Vederesdoorn (cultuurvarieteit)	Bonairestraat	Beschermwaardige houtopstand
495995	1915	Platanus hispanica	Gewone plataan	Bonairestraat	Beschermwaardige houtopstand
499426	1937	Aesculus hippocastanum	Witte paardenkastanje	Bontekoestraat	Beschermwaardige houtopstand
496758	1953	Ulmus minor 'Sarniensis'	Monumentaal-iep	Bontekoestraat	Beschermwaardige houtopstand
496757	1953	Ulmus minor 'Sarniensis'	Monumentaal-iep	Bontekoestraat	Beschermwaardige houtopstand
504576	1891	Platanus hispanica	Gewone plataan	Borgerstraat	Beschermwaardige houtopstand
491011	1964	Salix alba	Schietwilg	Bos en Lommerplantsoen	Beschermwaardige houtopstand
1535825	1956	Platanus hispanica	Gewone plataan	Bos en Lommerweg	Beschermwaardige houtopstand
1535824	1956	Platanus hispanica	Gewone plataan	Bos en Lommerweg	Beschermwaardige houtopstand
492734	1956	Platanus hispanica	Gewone plataan	Bos en Lommerweg	Beschermwaardige houtopstand
490280	1958	Acer platanoides 'Emerald Queen'	Noorse esdoorn (cultuurvarieteit)	Bos en Lommerweg	Beschermwaardige houtopstand
490265	1949	Platanus hispanica	Gewone plataan	Bos en Lommerweg	Beschermwaardige houtopstand
491613	1948	Aesculus hippocastanum	Witte paardenkastanje	Bos en Lommerweg	Beschermwaardige houtopstand
489672	1956	Platanus hispanica	Gewone plataan	Bos en Lommerweg	Beschermwaardige houtopstand
489671	1956	Platanus hispanica	Gewone plataan	Bos en Lommerweg	Beschermwaardige houtopstand
489668	1956	Platanus hispanica	Gewone plataan	Bos en Lommerweg	Beschermwaardige houtopstand
489657	1956	Platanus hispanica	Gewone plataan	Bos en Lommerweg	Beschermwaardige houtopstand
489656	1964	Tilia europaea 'Zwarte Linde'	Zwarte linde	Bos en Lommerweg	Beschermwaardige houtopstand
489760	1960	Populus nigra 'Italica'	Italiaanse populier	Charlotte de Bourbonstraat	Beschermwaardige houtopstand
496072	1948	Aesculus hippocastanum 'Baumannii'	Dubbelbloemige paardenkastanje	Corantijnstraat	Beschermwaardige houtopstand
495698	1951	Aesculus hippocastanum 'Baumannii'	Dubbelbloemige paardenkastanje	Corantijnstraat	Beschermwaardige houtopstand
495696	1951	Aesculus hippocastanum 'Baumannii'	Dubbelbloemige paardenkastanje	Corantijnstraat	Beschermwaardige houtopstand

Advies Actualisatie lijst SD West - bladzijde 49 van 68

495648	1947	Tilia americana	Amerikaanse linde	Crynssenstraat	Beschermwaardige houtopstand
495638	1947	Tilia americana	Amerikaanse linde	Crynssenstraat	Beschermwaardige houtopstand
495984	1947	Tilia americana	Amerikaanse linde	Crynssenstraat	Beschermwaardige houtopstand
495976	1947	Tilia americana	Amerikaanse linde	Crynssenstraat	Beschermwaardige houtopstand
495295	1970	Aesculus hippocastanum 'Baumannii'	Dubbelbloemige paardenkastanje	Curaçaostraat	Beschermwaardige houtopstand
495294	1970	Aesculus hippocastanum 'Baumannii'	Dubbelbloemige paardenkastanje	Curaçaostraat	Beschermwaardige houtopstand
495767	1940	Aesculus hippocastanum 'Baumannii'	Dubbelbloemige paardenkastanje	Curaçaostraat	Beschermwaardige houtopstand
495766	1940	Aesculus hippocastanum 'Baumannii'	Dubbelbloemige paardenkastanje	Curaçaostraat	Beschermwaardige houtopstand
495765	1940	Aesculus hippocastanum 'Baumannii'	Dubbelbloemige paardenkastanje	Curaçaostraat	Beschermwaardige houtopstand
495764	1980	Aesculus hippocastanum 'Baumannii'	Dubbelbloemige paardenkastanje	Curaçaostraat	Beschermwaardige houtopstand
495763	1980	Aesculus hippocastanum 'Baumannii'	Dubbelbloemige paardenkastanje	Curaçaostraat	Beschermwaardige houtopstand
495762	1980	Aesculus hippocastanum 'Baumannii'	Dubbelbloemige paardenkastanje	Curaçaostraat	Beschermwaardige houtopstand
495761	1980	Aesculus hippocastanum 'Baumannii'	Dubbelbloemige paardenkastanje	Curaçaostraat	Beschermwaardige houtopstand
495760	1980	Aesculus hippocastanum 'Baumannii'	Dubbelbloemige paardenkastanje	Curaçaostraat	Beschermwaardige houtopstand
495759	1980	Aesculus hippocastanum 'Baumannii'	Dubbelbloemige paardenkastanje	Curaçaostraat	Beschermwaardige houtopstand
495758	1980	Aesculus hippocastanum 'Baumannii'	Dubbelbloemige paardenkastanje	Curaçaostraat	Beschermwaardige houtopstand
495740	1958	Aesculus hippocastanum 'Baumannii'	Dubbelbloemige paardenkastanje	Curaçaostraat	Beschermwaardige houtopstand
495737	1980	Pterocarya fraxinifolia	Gewone vleugelnoot	Curaçaostraat	Beschermwaardige houtopstand
495728	1950	Aesculus hippocastanum 'Baumannii'	Dubbelbloemige paardenkastanje	Curaçaostraat	Beschermwaardige houtopstand
510815	1971	Ulmus hollandica 'Vegeta'	Huntingdon-iep	Da Costakade	Ander waardevol groen
503099	1984	Ulmus hollandica 'Vegeta'	Huntingdon-iep	Da Costakade	Ander waardevol groen
503098	1974	Ulmus hollandica 'Vegeta'	Huntingdon-iep	Da Costakade	Ander waardevol groen
504642	1988	Ulmus 'Dodoens'	Iep (cultuurvariateit)	Da Costakade	Ander waardevol groen
502787	1966	Ulmus hollandica 'Vegeta'	Huntingdon-iep	Da Costakade	Ander waardevol groen
502784	1948	Ulmus hollandica 'Belgica'	Hollandse iep (cultuurvariateit)	Da Costakade	Ander waardevol groen
502783	1948	Ulmus minor	Gladde iep	Da Costakade	Ander waardevol groen
502778	1972	Ulmus hollandica 'Vegeta'	Huntingdon-iep	Da Costakade	Ander waardevol groen
502984	1948	Ulmus hollandica 'Vegeta'	Huntingdon-iep	Da Costakade	Ander waardevol groen
502983	1948	Ulmus hollandica 'Vegeta'	Huntingdon-iep	Da Costakade	Ander waardevol groen
502982	1984	Ulmus 'Dodoens'	Iep (cultuurvariateit)	Da Costakade	Ander waardevol groen
502974	1976	Ulmus hollandica 'Vegeta'	Huntingdon-iep	Da Costakade	Ander waardevol groen
502961	1966	Ulmus hollandica 'Vegeta'	Huntingdon-iep	Da Costakade	Ander waardevol groen
502960	1985	Ulmus 'Dodoens'	Iep (cultuurvariateit)	Da Costakade	Ander waardevol groen
502909	1971	Ulmus hollandica 'Vegeta'	Huntingdon-iep	Da Costakade	Ander waardevol groen
502908	1971	Ulmus hollandica 'Vegeta'	Huntingdon-iep	Da Costakade	Ander waardevol groen
502907	1961	Ulmus hollandica 'Vegeta'	Huntingdon-iep	Da Costakade	Ander waardevol groen
502906	1961	Ulmus hollandica 'Vegeta'	Huntingdon-iep	Da Costakade	Ander waardevol groen

Advies Actualisatie lijst SD West - bladzijde 50 van 68

502903	1948	Ulmus hollandica 'Belgica'	Hollandse iep (cultuurvarieteit)	Da Costakade	Ander waardevol groen
502902	1948	Ulmus hollandica 'Belgica'	Hollandse iep (cultuurvarieteit)	Da Costakade	Ander waardevol groen
502895	1948	Ulmus hollandica 'Belgica'	Hollandse iep (cultuurvarieteit)	Da Costakade	Ander waardevol groen
502892	1966	Ulmus hollandica 'Vegeta'	Huntingdon-iep	Da Costakade	Ander waardevol groen
502888	1929	Platanus hispanica	Gewone plataan	Da Costaplein	Beschermwaardige houtopstand
502887	1929	Platanus hispanica	Gewone plataan	Da Costaplein	Beschermwaardige houtopstand
502884	1929	Platanus hispanica	Gewone plataan	Da Costaplein	Beschermwaardige houtopstand
498676	1960	Ulmus minor	Gladde iep	De Wittenkade	Ander waardevol groen
498650	1938	Ulmus hollandica 'Belgica'	Hollandse iep (cultuurvarieteit)	De Wittenkade	Ander waardevol groen
498648	1938	Ulmus hollandica 'Belgica'	Hollandse iep (cultuurvarieteit)	De Wittenkade	Ander waardevol groen
498647	1948	Ulmus hollandica	Hollandse iep	De Wittenkade	Ander waardevol groen
498639	1968	Ulmus hollandica 'Commelin'	Hollandse iep (cultuurvarieteit)	De Wittenkade	Ander waardevol groen
498637	1968	Ulmus hollandica 'Commelin'	Hollandse iep (cultuurvarieteit)	De Wittenkade	Ander waardevol groen
501624	1946	Ulmus hollandica	Hollandse iep	De Wittenkade	Beschermwaardige houtopstand
498673	1946	Ulmus hollandica 'Belgica'	Hollandse iep (cultuurvarieteit)	De Wittenkade	Beschermwaardige houtopstand
498671	1948	Ulmus hollandica 'Vegeta'	Huntingdon-iep	De Wittenkade	Beschermwaardige houtopstand
503981	1946	Ulmus hollandica 'Belgica'	Hollandse iep (cultuurvarieteit)	Derde Kostverlorenkade	Ander waardevol groen
503973	1946	Ulmus minor	Veldiep	Derde Kostverlorenkade	Ander waardevol groen
494303	1960	Populus canadensis	Canadese populier	Dr. Jan van Bremenstraat	Beschermwaardige houtopstand
494302	1960	Populus canadensis	Canadese populier	Dr. Jan van Bremenstraat	Beschermwaardige houtopstand
498230	1946	Ulmus hollandica 'Belgica'	Hollandse iep (cultuurvarieteit)	Eerste Keucheniusstraat	Beschermwaardige houtopstand
498229	1946	Ulmus hollandica 'Belgica'	Hollandse iep (cultuurvarieteit)	Eerste Keucheniusstraat	Beschermwaardige houtopstand
498227	1946	Ulmus hollandica 'Belgica'	Hollandse iep (cultuurvarieteit)	Eerste Keucheniusstraat	Beschermwaardige houtopstand
498226	1946	Ulmus hollandica 'Belgica'	Hollandse iep (cultuurvarieteit)	Eerste Keucheniusstraat	Beschermwaardige houtopstand
498254	1983	Ulmus hollandica cv	iep	Eerste Kostverlorenkade	Ander waardevol groen
491175	1960	Populus canadensis	Canadese populier	Erasmuspark	Beschermwaardige houtopstand
491151	1960	Populus canadensis	Canadese populier	Erasmuspark	Beschermwaardige houtopstand
491150	1960	Populus canadensis	Canadese populier	Erasmuspark	Beschermwaardige houtopstand
491149	1960	Populus canadensis	Canadese populier	Erasmuspark	Beschermwaardige houtopstand
491069	1948	Salix sepulcralis 'Chrysocoma'	Gele treurwilg	Erasmuspark	Beschermwaardige houtopstand
491176	1960	Populus canadensis	Canadese populier	Erasmuspark	Beschermwaardige houtopstand
491792	1980	Styphnolobium japonicum	Honingboom	Ernest Staesstraat	Beschermwaardige houtopstand
500984	1946	Pterocarya fraxinifolia	Gewone vleugelnoot	Frederik Hendrikplantsoen	Beschermwaardige houtopstand
500972	1947	Platanus orientalis	Oosterse plataan	Frederik Hendrikplantsoen	Beschermwaardige houtopstand
500953	1912	Ulmus hollandica 'Belgica'	Hollandse iep (cultuurvarieteit)	Frederik Hendrikplantsoen	Beschermwaardige houtopstand
500941	1910	Platanus hispanica	Gewone plataan	Frederik Hendrikplantsoen	Beschermwaardige houtopstand
501303	1910	Platanus hispanica	Gewone plataan	Frederik Hendrikplantsoen	Beschermwaardige houtopstand
501302	1910	Platanus hispanica	Gewone plataan	Frederik Hendrikplantsoen	Beschermwaardige houtopstand
501301	1910	Platanus hispanica	Gewone plataan	Frederik	Beschermwaardige houtopstand

Advies Actualisatie lijst SD West - bladzijde 51 van 68

501300	1910	Platanus hispanica	Gewone plataan	Hendrikplantsoen Frederik	Beschermwaardige houtopstand
500862	1886	Platanus hispanica	Gewone plataan	Hendrikplantsoen Frederik	Beschermwaardige houtopstand
500861	1913	Acer saccharinum 'Laciniatum Wieri'	Witte esdoorn (cultuurvarieteit)	Hendrikplantsoen Frederik	Beschermwaardige houtopstand
500860	1920	Acer platanoides	Noorse esdoorn	Hendrikplantsoen Frederik	Beschermwaardige houtopstand
500858	1910	Acer pseudoplatanus 'Leopoldii'	Gewone esdoorn (cultuurvarieteit)	Hendrikplantsoen Frederik	Beschermwaardige houtopstand
500855	1886	Platanus hispanica	Gewone plataan	Hendrikplantsoen Frederik	Beschermwaardige houtopstand
501611	1981	Aesculus carnea 'Briotii'	Rode paardenkastanje (cultuurvarieteit)	Frederik Hendrikstraat	Beschermwaardige houtopstand
491863	1960	Styphnolobium japonicum	Honingboom	Fridtjof Nansenhof	Beschermwaardige houtopstand
494936	1960	Taxodium distichum	Moerascipres	Geuzenkade	Ander waardevol groen
494934	1960	Taxodium distichum	Moerascipres	Geuzenkade	Ander waardevol groen
494933	1960	Taxodium distichum	Moerascipres	Geuzenkade	Ander waardevol groen
494951	1958	Salix sepulcralis 'Chrysocoma'	Gele treurwilg	Geuzenkade	Ander waardevol groen
494950	1943	Taxodium distichum	Moerascipres	Geuzenkade	Ander waardevol groen
494949	1963	Ilex aquifolium 'J.C. van Tol'	Scherpe hulst	Geuzenkade	Ander waardevol groen
494948	1960	Taxodium distichum	Moerascipres	Geuzenkade	Ander waardevol groen
494947	1963	Ilex aquifolium 'J.C. van Tol'	Scherpe hulst	Geuzenkade	Ander waardevol groen
494946	1960	Taxodium distichum	Moerascipres	Geuzenkade	Ander waardevol groen
494945	1960	Taxodium distichum	Moerascipres	Geuzenkade	Ander waardevol groen
494944	1960	Taxodium distichum	Moerascipres	Geuzenkade	Ander waardevol groen
494943	1960	Taxodium distichum	Moerascipres	Geuzenkade	Ander waardevol groen
494938	1976	Taxodium distichum	Moerascipres	Geuzenkade	Ander waardevol groen
494937	1960	Taxodium distichum	Moerascipres	Geuzenkade	Ander waardevol groen
494896	1946	Tilia europaea 'Zwarte Linde'	Zwarte linde	Geuzenkade	Beschermwaardige houtopstand
494875	1950	Quercus cerris	Moseik	Geuzenkade	Beschermwaardige houtopstand
494972	1950	Acer saccharinum	Zilveresdoorn	Geuzenkade	Beschermwaardige houtopstand
494970	1950	Acer saccharinum	Zilveresdoorn	Geuzenkade	Beschermwaardige houtopstand
494969	1950	Acer saccharinum	Zilveresdoorn	Geuzenkade	Beschermwaardige houtopstand
494968	1960	Taxodium distichum	Moerascipres	Geuzenkade	Beschermwaardige houtopstand
494967	1960	Taxodium distichum	Moerascipres	Geuzenkade	Beschermwaardige houtopstand
494963	1960	Taxodium distichum	Moerascipres	Geuzenkade	Beschermwaardige houtopstand
494962	1960	Taxodium distichum	Moerascipres	Geuzenkade	Beschermwaardige houtopstand
494961	1960	Taxodium distichum	Moerascipres	Geuzenkade	Beschermwaardige houtopstand
494960	1960	Taxodium distichum	Moerascipres	Geuzenkade	Beschermwaardige houtopstand
494959	1960	Taxodium distichum	Moerascipres	Geuzenkade	Beschermwaardige houtopstand
494958	1960	Taxodium distichum	Moerascipres	Geuzenkade	Beschermwaardige houtopstand
494957	1960	Salix sepulcralis 'Chrysocoma'	Gele treurwilg	Geuzenkade	Beschermwaardige houtopstand
495006	1950	Acer saccharinum 'Pyramidale'	Witte esdoorn (cultuurvarieteit)	Geuzenstraat	Beschermwaardige houtopstand
495005	1950	Acer saccharinum 'Pyramidale'	Witte esdoorn (cultuurvarieteit)	Geuzenstraat	Beschermwaardige houtopstand
495004	1950	Acer saccharinum 'Pyramidale'	Witte esdoorn (cultuurvarieteit)	Geuzenstraat	Beschermwaardige houtopstand
495003	1950	Acer pseudoplatanus 'Atropurpureum'	Gewone esdoorn (cultuurvarieteit)	Geuzenstraat	Beschermwaardige houtopstand
495002	1950	Acer pseudoplatanus 'Atropurpureum'	Gewone esdoorn (cultuurvarieteit)	Geuzenstraat	Beschermwaardige houtopstand

Advies Actualisatie lijst SD West - bladzijde 52 van 68

495001	1950	Acer pseudoplatanus 'Atropurpureum'	Gewone esdoorn (cultuurvarieteit)	Geuzenstraat	Beschermwaardige houtopstand
495000	1950	Populus nigra 'Italica'	Italiaanse populier	Geuzenstraat	Beschermwaardige houtopstand
494999	1950	Populus nigra 'Italica'	Italiaanse populier	Geuzenstraat	Beschermwaardige houtopstand
494998	1950	Populus nigra 'Italica'	Italiaanse populier	Geuzenstraat	Beschermwaardige houtopstand
494996	1950	Acer pseudoplatanus 'Atropurpureum'	Gewone esdoorn (cultuurvarieteit)	Geuzenstraat	Beschermwaardige houtopstand
494995	1950	Acer saccharinum	Zilveresdoorn	Geuzenstraat	Beschermwaardige houtopstand
494994	1950	Acer saccharinum	Zilveresdoorn	Geuzenstraat	Beschermwaardige houtopstand
494977	1950	Acer saccharinum 'Pyramidale'	Witte esdoorn (cultuurvarieteit)	Geuzenstraat	Beschermwaardige houtopstand
491280	1950	Platanus hispanica	Gewone plataan	Griseldestraat	Beschermwaardige houtopstand
493259	2005	Morus alba 'Spirata'	prielvorm moerbeï	Gulden Winckelplantsoen	Beschermwaardige houtopstand
501496	1970	Ulmus hollandica 'Commelin'	Hollandse iep (cultuurvarieteit)	Haarlemmerweg	Ander waardevol groen
500671	1994	Acer campestre 'Nanum'	Spaanse aak (cultuurvarieteit)	Haarlemmerweg	Beschermwaardige houtopstand
500669	1994	Acer campestre 'Nanum'	Spaanse aak (cultuurvarieteit)	Haarlemmerweg	Beschermwaardige houtopstand
498475	1994	Acer campestre 'Nanum'	Spaanse aak (cultuurvarieteit)	Haarlemmerweg	Beschermwaardige houtopstand
500477	1955	Ulmus glabra 'Exoniensis'	Pluimiep	Haarlemmerweg	Beschermwaardige houtopstand
493553	1955	Ulmus glabra 'Exoniensis'	Pluimiep	Haarlemmerweg	Beschermwaardige houtopstand
493539	1955	Ulmus glabra 'Exoniensis'	Pluimiep	Haarlemmerweg	Beschermwaardige houtopstand
1537478	1955	Ulmus glabra 'Exoniensis'	Pluimiep	Haarlemmerweg	Beschermwaardige houtopstand
N5552	1955	Catalpa bignonioides	Trompetboom	Helmerplantsoen	6 Beschermwaardige houtopstand
490263	1949	Platanus hispanica	Gewone plataan	Hertspiegelweg	Beschermwaardige houtopstand
490262	1949	Platanus hispanica	Gewone plataan	Hertspiegelweg	Beschermwaardige houtopstand
495392	1960	Ulmus hollandica 'Belgica'	Hollandse iep (cultuurvarieteit)	Hoofdweg	Beschermwaardige houtopstand
495382	1950	Ulmus hollandica 'Belgica'	Hollandse iep (cultuurvarieteit)	Hoofdweg	Beschermwaardige houtopstand
495381	1950	Ulmus minor	Veldiep	Hoofdweg	Beschermwaardige houtopstand
495378	1950	Ulmus hollandica 'Belgica'	Hollandse iep (cultuurvarieteit)	Hoofdweg	Beschermwaardige houtopstand
495375	1950	Ulmus minor	Veldiep	Hoofdweg	Beschermwaardige houtopstand
495373	1970	Ulmus hollandica 'Vegeta'	Huntingdon-iep	Hoofdweg	Beschermwaardige houtopstand
495372	1950	Ulmus minor	Veldiep	Hoofdweg	Beschermwaardige houtopstand
495246	1950	Ulmus hollandica 'Belgica'	Hollandse iep (cultuurvarieteit)	Hoofdweg	Beschermwaardige houtopstand
495245	1950	Ulmus hollandica 'Belgica'	Hollandse iep (cultuurvarieteit)	Hoofdweg	Beschermwaardige houtopstand
495240	1950	Ulmus hollandica 'Belgica'	Hollandse iep (cultuurvarieteit)	Hoofdweg	Beschermwaardige houtopstand
495942	1950	Ulmus hollandica 'Belgica'	Hollandse iep (cultuurvarieteit)	Hoofdweg	Beschermwaardige houtopstand
495940	1950	Ulmus hollandica 'Belgica'	Hollandse iep (cultuurvarieteit)	Hoofdweg	Beschermwaardige houtopstand
495939	1950	Ulmus hollandica 'Belgica'	Hollandse iep (cultuurvarieteit)	Hoofdweg	Beschermwaardige houtopstand
495938	1950	Ulmus hollandica 'Belgica'	Hollandse iep (cultuurvarieteit)	Hoofdweg	Beschermwaardige houtopstand
495934	1950	Ulmus hollandica 'Belgica'	Hollandse iep (cultuurvarieteit)	Hoofdweg	Beschermwaardige houtopstand
495933	1950	Ulmus hollandica 'Belgica'	Hollandse iep (cultuurvarieteit)	Hoofdweg	Beschermwaardige houtopstand
495932	1950	Ulmus hollandica 'Belgica'	Hollandse iep (cultuurvarieteit)	Hoofdweg	Beschermwaardige houtopstand
495926	1950	Ulmus hollandica 'Belgica'	Hollandse iep (cultuurvarieteit)	Hoofdweg	Beschermwaardige houtopstand
495923	1950	Ulmus hollandica	Hollandse iep	Hoofdweg	Beschermwaardige houtopstand

		'Belgica'	(cultuurvarieteit)			
495956	1950	Ulmus hollandica 'Belgica'	Hollandse iep (cultuurvarieteit)	Hoofdweg		Beschermwaardige houtopstand
495955	1950	Ulmus hollandica 'Belgica'	Hollandse iep (cultuurvarieteit)	Hoofdweg		Beschermwaardige houtopstand
495954	1950	Ulmus hollandica 'Belgica'	Hollandse iep (cultuurvarieteit)	Hoofdweg		Beschermwaardige houtopstand
495952	1950	Ulmus hollandica 'Belgica'	Hollandse iep (cultuurvarieteit)	Hoofdweg		Beschermwaardige houtopstand
495949	1950	Ulmus hollandica 'Belgica'	Hollandse iep (cultuurvarieteit)	Hoofdweg		Beschermwaardige houtopstand
495944	1950	Ulmus hollandica 'Belgica'	Hollandse iep (cultuurvarieteit)	Hoofdweg		Beschermwaardige houtopstand
500771	1963	Quercus robur	Zomereik	Houtrijkstraat		Beschermwaardige houtopstand
502876	1966	Ulmus hollandica 'Vegeta'	Huntingdon-iep	Hugo de Grootkade		Ander waardevol groen
503878	1948	Ginkgo biloba	Japane notenboom	Ite Boeremastraat		Beschermwaardige houtopstand
503877	1948	Aesculus hippocastanum	Witte paardenkastanje	Ite Boeremastraat		Beschermwaardige houtopstand
503702	2009	Aesculus hippocastanum	Witte paardenkastanje	Ite Boeremastraat		Beschermwaardige houtopstand
503701	1890	Platanus hispanica	Gewone plataan	Ite Boeremastraat		Beschermwaardige houtopstand
503700	1890	Platanus hispanica	Gewone plataan	Ite Boeremastraat		Beschermwaardige houtopstand
503925	1989	Platanus hispanica	Gewone plataan	Ite Boeremastraat		Beschermwaardige houtopstand
N5549	1960	Tilia europaea 'Zwarte Linde'	Zwarte linde	Ite Boeremastraat	65	Beschermwaardige houtopstand
504518	1992	Castanea sativa	Tamme kastanje	J.J. Cremerplein		Beschermwaardige houtopstand
504502	1948	Corylus colurna	Boomhazelaar	J.J. Cremerplein		Beschermwaardige houtopstand
504499	1948	Acer saccharinum 'Laciniatum Wieri'	Witte esdoorn (cultuurvarieteit)	J.J. Cremerplein		Beschermwaardige houtopstand
N5550	1950	Ulmus glabra 'Exoniensis'	Pluimiep	J.J. Cremerplein	to 15	Beschermwaardige houtopstand
N5565	1966	Populus nigra 'Italica'	Italiaanse populier	J.J. Cremerplein		Beschermwaardige houtopstand
498110	1956	Ulmus hollandica 'Belgica'	Hollandse iep (cultuurvarieteit)	Jacob Catskade		Ander waardevol groen
502989	1948	Ulmus hollandica 'Belgica'	Hollandse iep (cultuurvarieteit)	Jacob van Lennepkade		Ander waardevol groen
494533	1950	Platanus hispanica	Gewone plataan	Jan van Galenstraat		Beschermwaardige houtopstand
494532	1950	Platanus hispanica	Gewone plataan	Jan van Galenstraat		Beschermwaardige houtopstand
494531	1950	Platanus hispanica	Gewone plataan	Jan van Galenstraat		Beschermwaardige houtopstand
494530	1950	Platanus hispanica	Gewone plataan	Jan van Galenstraat		Beschermwaardige houtopstand
494529	1950	Platanus hispanica	Gewone plataan	Jan van Galenstraat		Beschermwaardige houtopstand
494528	1950	Platanus hispanica	Gewone plataan	Jan van Galenstraat		Beschermwaardige houtopstand
491245	1955	Platanus hispanica	Gewone plataan	Jan van Galenstraat		Beschermwaardige houtopstand
503940	1946	Aesculus hippocastanum	Witte paardenkastanje	Jeltje de Bosch Kemperpad		Beschermwaardige houtopstand
503936	1946	Aesculus hippocastanum	Witte paardenkastanje	Jeltje de Bosch Kemperpad		Beschermwaardige houtopstand
503930	1946	Aesculus hippocastanum	Witte paardenkastanje	Jeltje de Bosch Kemperpad		Beschermwaardige houtopstand
490729	1950	Platanus hispanica	Gewone plataan	Juliana van Stolbergstraat		Beschermwaardige houtopstand
490728	1950	Platanus hispanica	Gewone plataan	Juliana van Stolbergstraat		Beschermwaardige houtopstand
489887	1960	Populus nigra 'Italica'	Italiaanse populier	Juliana van Stolbergstraat		Beschermwaardige houtopstand
495019	1960	Aesculus hippocastanum	Witte paardenkastanje	Keerweer		Beschermwaardige houtopstand
490432	1954	Pterocarya fraxinifolia	Gewone vleugelnoot	Kijkduinstraat		Beschermwaardige houtopstand
490429	1954	Pterocarya fraxinifolia	Gewone vleugelnoot	Kijkduinstraat		Beschermwaardige houtopstand
490428	1954	Pterocarya fraxinifolia	Gewone vleugelnoot	Kijkduinstraat		Beschermwaardige houtopstand
490425	1954	Pterocarya fraxinifolia	Gewone vleugelnoot	Kijkduinstraat		Beschermwaardige houtopstand

Advies Actualisatie lijst SD West - bladzijde 54 van 68

490423	1954	Populus nigra 'Italica'	Italiaanse populier	Kijkduinstraat	Beschermwaardige houtopstand
490422	1954	Populus nigra 'Italica'	Italiaanse populier	Kijkduinstraat	Beschermwaardige houtopstand
490421	1954	Populus nigra 'Italica'	Italiaanse populier	Kijkduinstraat	Beschermwaardige houtopstand
490687	1954	Pterocarya fraxinifolia	Gewone vleugelnoot	Kijkduinstraat	Beschermwaardige houtopstand
490413	1954	Populus nigra 'Italica'	Italiaanse populier	Kijkduinstraat	Beschermwaardige houtopstand
495013	1942	Platanus hispanica	Gewone plataan	Korte Geuzenstraat	Beschermwaardige houtopstand
497034	1968	Ulmus minor 'Sarniensis'	Monumentaal-iep	Le Mairestraat	Beschermwaardige houtopstand
497033	1968	Ulmus minor 'Sarniensis'	Monumentaal-iep	Le Mairestraat	Beschermwaardige houtopstand
490582	1959	Populus nigra 'Italica'	Italiaanse populier	Leeuwendalersweg	Beschermwaardige houtopstand
490581	1959	Populus nigra 'Italica'	Italiaanse populier	Leeuwendalersweg	Beschermwaardige houtopstand
490580	1959	Populus nigra 'Italica'	Italiaanse populier	Leeuwendalersweg	Beschermwaardige houtopstand
490566	1959	Populus nigra 'Italica'	Italiaanse populier	Leeuwendalersweg	Beschermwaardige houtopstand
490565	1959	Populus nigra 'Italica'	Italiaanse populier	Leeuwendalersweg	Beschermwaardige houtopstand
490564	1959	Populus nigra 'Italica'	Italiaanse populier	Leeuwendalersweg	Beschermwaardige houtopstand
490373	1959	Populus nigra 'Italica'	Italiaanse populier	Leeuwendalersweg	Beschermwaardige houtopstand
490371	1959	Populus nigra 'Italica'	Italiaanse populier	Leeuwendalersweg	Beschermwaardige houtopstand
491831	1959	Parrotia persica 'Vanessa'	IJzerhout (cultuurvarieteit)	Leeuwendalersweg	Beschermwaardige houtopstand
491830	1959	Parrotia persica	IJzerhout	Leeuwendalersweg	Beschermwaardige houtopstand
491828	1959	Populus berolinensis	Siberische balsempopulier	Leeuwendalersweg	Beschermwaardige houtopstand
491827	1959	Populus berolinensis	Siberische balsempopulier	Leeuwendalersweg	Beschermwaardige houtopstand
N5547	1959	Populus nigra 'Italica'	Italiaanse populier	Leeuwendalersweg	Beschermwaardige houtopstand
503356	1948	Taxodium distichum	Moerascipres	Leidse Bosje	Beschermwaardige houtopstand
503360	1948	Taxodium distichum	Moerascipres	Leidse bosje	Beschermwaardige houtopstand
503359	1948	Taxodium distichum	Moerascipres	Leidse bosje	Beschermwaardige houtopstand
503358	1948	Taxodium distichum	Moerascipres	Leidse bosje	Beschermwaardige houtopstand
503361	1948	Taxodium distichum	Moerascipres	Leidse bosje	Beschermwaardige houtopstand
503357	1948	Taxodium distichum	Moerascipres	Leidse bosje	Beschermwaardige houtopstand
503362	1948	Taxodium distichum	Moerascipres	Leidse bosje	Beschermwaardige houtopstand
503371	1948	Acer platanoides	Noorse esdoorn	Leidsebosje	Beschermwaardige houtopstand
503370	1883	Platanus hispanica	Gewone plataan	Leidsebosje	Beschermwaardige houtopstand
510594	1863	Platanus hispanica	Gewone plataan	Leidsebosje	Beschermwaardige houtopstand
503379	1881	Platanus hispanica	Gewone plataan	Leidsebosje	Beschermwaardige houtopstand
503377	1881	Platanus hispanica	Gewone plataan	Leidsebosje	Beschermwaardige houtopstand
503376	1938	Tilia europaea 'Zwarte Linde'	Zwarte linde	Leidsebosje	Beschermwaardige houtopstand
503374	1881	Platanus hispanica	Gewone plataan	Leidsebosje	Beschermwaardige houtopstand
503373	1881	Platanus hispanica	Gewone plataan	Leidsebosje	Beschermwaardige houtopstand
503369	1925	Platanus hispanica	Gewone plataan	Leidsebosje	Beschermwaardige houtopstand
503367	1934	Parrotia persica	IJzerhout	Leidsebosje	Beschermwaardige houtopstand
503366	1956	Acer saccharinum	Zilveresdoorn	Leidsebosje	Beschermwaardige houtopstand
504558	1956	Fraxinus excelsior 'Jaspidea'	Es (cultuurvarieteit)	Leidsebosje	Beschermwaardige houtopstand
504556	1972	Salix alba	Schietwilg	Leidsebosje	Beschermwaardige houtopstand
504555	1956	Acer platanoides 'Schwedleri'	Noorse esdoorn (cultuurvarieteit)	Leidsebosje	Beschermwaardige houtopstand
504491	1863	Platanus hispanica	Gewone plataan	Leidsebosje	Beschermwaardige houtopstand
N5564	1881	Platanus hispanica	Gewone plataan	Leidsebosje	Beschermwaardige houtopstand
503365	1948	Taxodium distichum	Moerascipres	Leidsebosje	Beschermwaardige houtopstand
503364	1948	Taxodium distichum	Moerascipres	Leidsebosje	Beschermwaardige houtopstand
503363	1948	Taxodium distichum	Moerascipres	Leidsebosje	Beschermwaardige houtopstand
489888	1960	Populus nigra 'Italica'	Italiaanse populier	Louise de Colignystraat	Beschermwaardige houtopstand
494737	1960	Robinia pseudoacacia 'Bessoniana'	Robinia (cultuurvarieteit)	Maarten Harpertszoon Trompstraat	Beschermwaardige houtopstand
494720	1960	Robinia pseudoacacia 'Bessoniana'	Robinia (cultuurvarieteit)	Maarten Harpertszoon Trompstraat	Beschermwaardige houtopstand

Advies Actualisatie lijst SD West - bladzijde 55 van 68

494586	1947	Ulmus minor 'Sarniensis'	Monumentaaliep	Marco Polostraat	Beschermwaardige houtopstand
494585	1975	Ulmus minor 'Sarniensis'	Monumentaaliep	Marco Polostraat	Beschermwaardige houtopstand
494584	1947	Ulmus minor 'Sarniensis'	Monumentaaliep	Marco Polostraat	Beschermwaardige houtopstand
494583	1947	Ulmus minor 'Sarniensis'	Monumentaaliep	Marco Polostraat	Beschermwaardige houtopstand
494581	1947	Ulmus minor 'Sarniensis'	Monumentaaliep	Marco Polostraat	Beschermwaardige houtopstand
494580	1947	Ulmus minor 'Sarniensis'	Monumentaaliep	Marco Polostraat	Beschermwaardige houtopstand
494579	1947	Ulmus minor 'Sarniensis'	Monumentaaliep	Marco Polostraat	Beschermwaardige houtopstand
494578	1960	Ulmus minor 'Sarniensis'	Monumentaaliep	Marco Polostraat	Beschermwaardige houtopstand
494577	1960	Ulmus minor 'Sarniensis'	Monumentaaliep	Marco Polostraat	Beschermwaardige houtopstand
503695	1990	Fraxinus excelsior 'Jaspidea'	Es (cultuurvarieteit)	Marius van Bouwdijk Bastiaansestraat	Beschermwaardige houtopstand
503694	1970	Betula utilis	Himalayaberk	Marius van Bouwdijk Bastiaansestraat	Beschermwaardige houtopstand
503693	1948	Sorbus aria	Meelbes	Marius van Bouwdijk Bastiaansestraat	Beschermwaardige houtopstand
503692	1948	Sorbus aria	Meelbes	Marius van Bouwdijk Bastiaansestraat	Beschermwaardige houtopstand
501239	1938	Platanus hispanica	Esdoornbladige plataan	Nassaukade	Ander waardevol groen
501237	1948	Platanus hispanica	Esdoornbladige plataan	Nassaukade	Ander waardevol groen
501236	1948	Platanus hispanica	Esdoornbladige plataan	Nassaukade	Ander waardevol groen
501234	1963	Platanus hispanica	Esdoornbladige plataan	Nassaukade	Ander waardevol groen
501232	1948	Platanus hispanica	Esdoornbladige plataan	Nassaukade	Ander waardevol groen
501229	1938	Platanus hispanica	Esdoornbladige plataan	Nassaukade	Ander waardevol groen
501227	1938	Platanus hispanica	Esdoornbladige plataan	Nassaukade	Ander waardevol groen
501225	1938	Platanus hispanica	Esdoornbladige plataan	Nassaukade	Ander waardevol groen
501224	1999	Platanus hispanica	Esdoornbladige plataan	Nassaukade	Ander waardevol groen
501222	1938	Platanus hispanica	Esdoornbladige plataan	Nassaukade	Ander waardevol groen
501218	1963	Platanus hispanica	Esdoornbladige plataan	Nassaukade	Ander waardevol groen
501216	1938	Platanus hispanica	Esdoornbladige plataan	Nassaukade	Ander waardevol groen
501214	1938	Platanus hispanica	Esdoornbladige plataan	Nassaukade	Ander waardevol groen
501212	1938	Platanus hispanica	Esdoornbladige plataan	Nassaukade	Ander waardevol groen
501210	1938	Platanus hispanica	Esdoornbladige plataan	Nassaukade	Ander waardevol groen
501645	1983	Platanus hispanica	Esdoornbladige plataan	Nassaukade	Ander waardevol groen
501644	1983	Platanus hispanica	Esdoornbladige plataan	Nassaukade	Ander waardevol groen
2279795	1938	Platanus hispanica	Gewone plataan	Nassaukade	Ander waardevol groen
501273	1949	Ulmus hollandica 'Belgica'	Hollandse iep (cultuurvarieteit)	Nassaukade	Beschermwaardige houtopstand
501269	1949	Ulmus hollandica 'Belgica'	Hollandse iep (cultuurvarieteit)	Nassaukade	Beschermwaardige houtopstand
501267	1949	Ulmus hollandica 'Belgica'	Hollandse iep (cultuurvarieteit)	Nassaukade	Beschermwaardige houtopstand
501264	1949	Ulmus hollandica 'Belgica'	Hollandse iep (cultuurvarieteit)	Nassaukade	Beschermwaardige houtopstand
498483	1970	Ulmus hollandica 'Commelin'	Hollandse iep (cultuurvarieteit)	Nassauplein	Ander waardevol groen
498480	1970	Ulmus hollandica 'Commelin'	Hollandse iep (cultuurvarieteit)	Nassauplein	Ander waardevol groen

Advies Actualisatie lijst SD West - bladzijde 56 van 68

498479	1970	Ulmus hollandica 'Commelin'	Hollandse iep (cultuurvarieteit)	Nassauplein	Ander waardevol groen
498488	1946	Crataegus monogyna 'Stricta'	Eenstijlige meidoorn (cultuurvarieteit)	Nassauplein	Beschermwaardige houtopstand
498471	1965	Tilia europaea 'Zwarte Linde'	Zwarte linde	Nassauplein	Beschermwaardige houtopstand
498470	1968	Ulmus hollandica 'Commelin'	Hollandse iep (cultuurvarieteit)	Nassauplein	Beschermwaardige houtopstand
496007	1950	Robinia pseudoacacia 'Bessoniana'	Robinia (cultuurvarieteit)	Nepveustra	Beschermwaardige houtopstand
503903	1946	Carpinus betulus	Gewone haagbeuk	Nicolaas Beetsstraat	Beschermwaardige houtopstand
503900	1956	Pterocarya fraxinifolia	Gewone vleugelnoot	Nicolaas Beetsstraat	Beschermwaardige houtopstand
503899	1986	Pterocarya fraxinifolia	Gewone vleugelnoot	Nicolaas Beetsstraat	Beschermwaardige houtopstand
503920	1956	Ulmus hollandica	Hollandse iep	Nicolaas Beetsstraat	Beschermwaardige houtopstand
499363	2005	Acer platanoides 'Faassen's Black'	Noorse esdoorn (cultuurvarieteit)	Nova Zemblastraat	Beschermwaardige houtopstand
495135	1948	Tilia americana 'Nova'	Amerikaanse linde (cultuurvarieteit)	Orteliusstraat	Beschermwaardige houtopstand
503508	1948	Ulmus hollandica 'Belgica'	Hollandse iep (cultuurvarieteit)	Overtoom	Beschermwaardige houtopstand
504947	1948	Ulmus hollandica 'Belgica'	Hollandse iep (cultuurvarieteit)	Overtoom	Beschermwaardige houtopstand
503706	1948	Tilia europaea	Hollandse linde	Pesthuislaan	Beschermwaardige houtopstand
503705	1948	Tilia europaea	Hollandse linde	Pesthuislaan	Beschermwaardige houtopstand
503704	1948	Tilia europaea	Hollandse linde	Pesthuislaan	Beschermwaardige houtopstand
510839	1961	Catalpa bignonioides	Trompetboom	Pieter van der Doesstraat	Beschermwaardige houtopstand
494646	1961	Catalpa bignonioides	Trompetboom	Pieter van der Doesstraat	Beschermwaardige houtopstand
494639	1955	Aesculus hippocastanum 'Baumannii'	Dubbelbloemige paardenkastanje	Pieter van der Doesstraat	Beschermwaardige houtopstand
494638	1955	Aesculus hippocastanum 'Baumannii'	Dubbelbloemige paardenkastanje	Pieter van der Doesstraat	Beschermwaardige houtopstand
494637	1955	Aesculus hippocastanum 'Baumannii'	Dubbelbloemige paardenkastanje	Pieter van der Doesstraat	Beschermwaardige houtopstand
494636	1955	Aesculus hippocastanum 'Baumannii'	Dubbelbloemige paardenkastanje	Pieter van der Doesstraat	Beschermwaardige houtopstand
494635	1955	Aesculus hippocastanum 'Baumannii'	Dubbelbloemige paardenkastanje	Pieter van der Doesstraat	Beschermwaardige houtopstand
494634	1955	Aesculus hippocastanum 'Baumannii'	Dubbelbloemige paardenkastanje	Pieter van der Doesstraat	Beschermwaardige houtopstand
494633	1955	Aesculus hippocastanum 'Baumannii'	Dubbelbloemige paardenkastanje	Pieter van der Doesstraat	Beschermwaardige houtopstand
494632	1955	Aesculus hippocastanum 'Baumannii'	Dubbelbloemige paardenkastanje	Pieter van der Doesstraat	Beschermwaardige houtopstand
494631	1955	Platanus hispanica	Gewone plataan	Pieter van der Doesstraat	Beschermwaardige houtopstand
494630	1955	Platanus hispanica	Gewone plataan	Pieter van der Doesstraat	Beschermwaardige houtopstand
494629	1955	Platanus hispanica	Gewone plataan	Pieter van der Doesstraat	Beschermwaardige houtopstand
494628	1955	Platanus hispanica	Gewone plataan	Pieter van der Doesstraat	Beschermwaardige houtopstand
494627	1955	Platanus hispanica	Gewone plataan	Pieter van der Doesstraat	Beschermwaardige houtopstand
494625	1955	Platanus hispanica	Gewone plataan	Pieter van der Doesstraat	Beschermwaardige houtopstand
494624	1955	Platanus hispanica	Gewone plataan	Pieter van der Doesstraat	Beschermwaardige houtopstand
494623	1955	Platanus hispanica	Gewone plataan	Pieter van der Doesstraat	Beschermwaardige houtopstand
499895	1973	Ailanthus altissima	Hemelboom	Polanenstraat	Beschermwaardige houtopstand
494083	1955	Platanus hispanica	Esdoornbladige plataan	Postjesweg	Ander waardevol groen
494082	1955	Platanus hispanica	Esdoornbladige plataan	Postjesweg	Ander waardevol groen
494081	1955	Platanus hispanica	Esdoornbladige plataan	Postjesweg	Ander waardevol groen
494080	1955	Platanus hispanica	Esdoornbladige plataan	Postjesweg	Ander waardevol groen
494079	1955	Platanus hispanica	Esdoornbladige plataan	Postjesweg	Ander waardevol groen

Advies Actualisatie lijst SD West - bladzijde 57 van 68

494078	1955	Platanus hispanica	Esdoornbladige plataan	Postjesweg	Ander waardevol groen
494077	1955	Platanus hispanica	Esdoornbladige plataan	Postjesweg	Ander waardevol groen
495607	1950	Populus nigra 'Italica'	Italiaanse populier	Postjesweg	Beschermwaardige houtopstand
494076	1950	Platanus hispanica	Gewone plataan	Postjesweg	Beschermwaardige houtopstand
494075	1950	Platanus hispanica	Gewone plataan	Postjesweg	Beschermwaardige houtopstand
494074	1950	Platanus hispanica	Gewone plataan	Postjesweg	Beschermwaardige houtopstand
494073	1950	Platanus hispanica	Gewone plataan	Postjesweg	Beschermwaardige houtopstand
494701	1945	Platanus hispanica	Gewone plataan	Reinier Claeszenplein	Beschermwaardige houtopstand
494700	1945	Platanus hispanica	Gewone plataan	Reinier Claeszenplein	Beschermwaardige houtopstand
510710	1965	Platanus hispanica	Gewone plataan	Reinier Claeszenstraat	Beschermwaardige houtopstand
494697	1955	Platanus hispanica	Gewone plataan	Reinier Claeszenstraat	Beschermwaardige houtopstand
494696	1955	Platanus hispanica	Gewone plataan	Reinier Claeszenstraat	Beschermwaardige houtopstand
494695	1955	Platanus hispanica	Gewone plataan	Reinier Claeszenstraat	Beschermwaardige houtopstand
492743	1956	Catalpa bignonioides	Trompetboom	Sara Burgerhartstraat	Beschermwaardige houtopstand
492742	1956	Catalpa bignonioides	Trompetboom	Sara Burgerhartstraat	Beschermwaardige houtopstand
504122	1978	Salix sepulcralis 'Chrysocoma'	Gele treurwilg	Schimmelstraat	Ander waardevol groen
504120	1961	Platanus hispanica	Esdoornbladige plataan	Schimmelstraat	Ander waardevol groen
504119	1961	Platanus hispanica	Esdoornbladige plataan	Schimmelstraat	Ander waardevol groen
504086	1971	Ulmus hollandica 'Commelin'	Hollandse iep (cultuurvarieteit)	Schimmelstraat	Ander waardevol groen
504085	1971	Ulmus hollandica 'Commelin'	Hollandse iep (cultuurvarieteit)	Schimmelstraat	Ander waardevol groen
504082	1971	Salix alba	Schietwilg	Schimmelstraat	Ander waardevol groen
504080	1971	Ulmus hollandica 'Commelin'	Hollandse iep (cultuurvarieteit)	Schimmelstraat	Ander waardevol groen
504079	1971	Salix alba	Schietwilg	Schimmelstraat	Ander waardevol groen
504231	1946	Ulmus hollandica 'Belgica'	Hollandse iep (cultuurvarieteit)	Schimmelstraat	Ander waardevol groen
505587	1951	Fraxinus excelsior	Gewone es	Slatuinenweg	Beschermwaardige houtopstand
505586	1935	Acer pseudoplatanus	Gewone esdoorn	Slatuinenweg	Beschermwaardige houtopstand
496185	1961	Cedrus libani atlantica	Libanonceder (cultuurvarieteit)	Slatuinenweg	Beschermwaardige houtopstand
496182	1945	Acer campestre	Veldesdoorn	Slatuinenweg	Beschermwaardige houtopstand
496179	1912	Acer pseudoplatanus	Gewone esdoorn	Slatuinenweg	Beschermwaardige houtopstand
496177	1945	Salix alba	Schietwilg	Slatuinenweg	Beschermwaardige houtopstand
496167	1912	Acer pseudoplatanus	Gewone esdoorn	Slatuinenweg	Beschermwaardige houtopstand
496165	1935	Acer pseudoplatanus 'Atropurpureum'	Gewone esdoorn (cultuurvarieteit)	Slatuinenweg	Beschermwaardige houtopstand
496163	1912	Acer pseudoplatanus 'Atropurpureum'	Gewone esdoorn (cultuurvarieteit)	Slatuinenweg	Beschermwaardige houtopstand
496159	1938	Salix alba	Schietwilg	Slatuinenweg	Beschermwaardige houtopstand
496158	1950	Salix alba	Schietwilg	Slatuinenweg	Beschermwaardige houtopstand
500036	1970	Quercus cerris	Moseik	Sloterdijkerweg	Geen status
499922	1991	Magnolia grandiflora 'Galissonière'	Beverboom (cultuurvarieteit)	Sloterdijkerweg	Geen status
490705	1956	Populus nigra 'Italica'	Italiaanse populier	Solebaystraat	Beschermwaardige houtopstand
490704	1956	Populus nigra 'Italica'	Italiaanse populier	Solebaystraat	Beschermwaardige houtopstand
490703	1956	Populus nigra 'Italica'	Italiaanse populier	Solebaystraat	Beschermwaardige houtopstand
490702	1954	Pterocarya fraxinifolia	Gewone vleugelnoot	Solebaystraat	Beschermwaardige houtopstand
490701	1954	Pterocarya fraxinifolia	Gewone vleugelnoot	Solebaystraat	Beschermwaardige houtopstand
490700	1954	Pterocarya fraxinifolia	Gewone vleugelnoot	Solebaystraat	Beschermwaardige houtopstand
490699	1954	Pterocarya fraxinifolia	Gewone vleugelnoot	Solebaystraat	Beschermwaardige houtopstand
490698	1954	Populus nigra 'Italica'	Italiaanse populier	Solebaystraat	Beschermwaardige houtopstand
490697	1954	Populus nigra 'Italica'	Italiaanse populier	Solebaystraat	Beschermwaardige houtopstand
490696	1954	Populus nigra 'Italica'	Italiaanse populier	Solebaystraat	Beschermwaardige houtopstand

Advies Actualisatie lijst SD West - bladzijde 58 van 68

490695	1954	Pterocarya fraxinifolia	Gewone vleugelnoot	Solebaystraat		Beschermwaardige houtopstand
490694	1954	Quercus palustris	Moeraseik	Solebaystraat		Beschermwaardige houtopstand
490693	1954	Quercus palustris	Moeraseik	Solebaystraat		Beschermwaardige houtopstand
490692	1954	Quercus palustris	Moeraseik	Solebaystraat		Beschermwaardige houtopstand
502361	1880	Aesculus hippocastanum	Witte paardenkastanje	Spaarndammerdijk	319	Geen status
502360	1947	Fraxinus excelsior	Gewone es	Spaarndammerdijk	319	Geen status
497242	1930	Ulmus hollandica 'Belgica'	Hollandse iep (cultuurvarieteit)	Spaarndammerdijk		Beschermwaardige houtopstand
502362	1920	Aesculus hippocastanum	Witte paardenkastanje	Spaarndammerdijk	319	Geen status
501004	1957	Populus nigra 'Vereecken'	Zwarte populier (cultuurvarieteit)	Spaarndammerplantsoen		Beschermwaardige houtopstand
501158	1960	Platanus hispanica	Gewone plataan	Spaarndammerstraat		Beschermwaardige houtopstand
501111	1946	Ulmus minor 'Sarniensis'	Monumentaal-iep	Spaarndammerstraat		Beschermwaardige houtopstand
503372	1892	Platanus hispanica	Gewone plataan	Stadhouderskade		Beschermwaardige houtopstand
495853	1978	Metasequoia glyptostroboides	Watercipres	Surinameplein		Beschermwaardige houtopstand
495795	1961	Pterocarya fraxinifolia	Gewone vleugelnoot	Surinameplein		Beschermwaardige houtopstand
495794	1961	Pterocarya fraxinifolia	Gewone vleugelnoot	Surinameplein		Beschermwaardige houtopstand
495793	1961	Pterocarya fraxinifolia	Gewone vleugelnoot	Surinameplein		Beschermwaardige houtopstand
495789	1980	Platanus hispanica	Gewone plataan	Surinameplein		Beschermwaardige houtopstand
495788	1940	Platanus hispanica	Gewone plataan	Surinameplein		Beschermwaardige houtopstand
495787	1940	Platanus hispanica	Gewone plataan	Surinameplein		Beschermwaardige houtopstand
495786	1940	Platanus hispanica	Gewone plataan	Surinameplein		Beschermwaardige houtopstand
495785	1940	Platanus hispanica	Gewone plataan	Surinameplein		Beschermwaardige houtopstand
495784	1940	Platanus hispanica	Gewone plataan	Surinameplein		Beschermwaardige houtopstand
495783	1940	Platanus hispanica	Gewone plataan	Surinameplein		Beschermwaardige houtopstand
495782	1940	Platanus hispanica	Gewone plataan	Surinameplein		Beschermwaardige houtopstand
495781	1940	Platanus hispanica	Gewone plataan	Surinameplein		Beschermwaardige houtopstand
495780	1940	Platanus hispanica	Gewone plataan	Surinameplein		Beschermwaardige houtopstand
495779	1940	Platanus hispanica	Gewone plataan	Surinameplein		Beschermwaardige houtopstand
495778	1940	Platanus hispanica	Gewone plataan	Surinameplein		Beschermwaardige houtopstand
495777	1940	Platanus hispanica	Gewone plataan	Surinameplein		Beschermwaardige houtopstand
495776	1940	Platanus hispanica	Gewone plataan	Surinameplein		Beschermwaardige houtopstand
495775	1940	Platanus hispanica	Gewone plataan	Surinameplein		Beschermwaardige houtopstand
495774	1940	Platanus hispanica	Gewone plataan	Surinameplein		Beschermwaardige houtopstand
495769	1980	Platanus hispanica	Gewone plataan	Surinameplein		Beschermwaardige houtopstand
503352	1948	Aesculus hippocastanum	Witte paardenkastanje	Tesselschadestraat		Beschermwaardige houtopstand
503297	1927	Aesculus hippocastanum 'Baumannii'	Dubbelbloemige paardenkastanje	Tesselschadestraat		Beschermwaardige houtopstand
503295	1957	Aesculus hippocastanum	Witte paardenkastanje	Tesselschadestraat		Beschermwaardige houtopstand
503294	1926	Aesculus hippocastanum	Witte paardenkastanje	Tesselschadestraat		Beschermwaardige houtopstand
503293	1927	Aesculus hippocastanum	Witte paardenkastanje	Tesselschadestraat		Beschermwaardige houtopstand
491417	1959	Acer platanoides 'Schwedleri'	Noorse esdoorn (cultuurvarieteit)	Theophilusstraat		Beschermwaardige houtopstand
491416	1959	Acer platanoides 'Schwedleri'	Noorse esdoorn (cultuurvarieteit)	Theophilusstraat		Beschermwaardige houtopstand
504075	1966	Robinia pseudoacacia	Robinia	Tolbrugstraat		Ander waardevol groen
504051	1984	Ulmus hollandica 'Vegeta'	Huntingdon-iep	Tweede Kostverlorenkade		Ander waardevol groen
504032	1948	Ulmus minor	Gladde iep	Tweede Kostverlorenkade		Ander waardevol groen
504031	1971	Ulmus minor	Gladde iep	Tweede Kostverlorenkade		Ander waardevol groen
504022	1984	Ulmus 'Dodoens'	Iep (cultuurvarieteit)	Tweede Kostverlorenkade		Ander waardevol groen

Advies Actualisatie lijst SD West - bladzijde 59 van 68

504021	1989	Ulmus 'Dodoens'	Iep (cultuurvarieteit)	Tweede Kostverlorenkade	Ander waardevol groen
504020	1977	Ulmus 'Dodoens'	Iep (cultuurvarieteit)	Tweede Kostverlorenkade	Ander waardevol groen
504310	1946	Ulmus hollandica 'Belgica'	Hollandse iep (cultuurvarieteit)	Tweede Kostverlorenkade	Ander waardevol groen
502568	1948	Ulmus glabra	Bergiep	Van Limburg Stirumstraat	Beschermwaardige houtopstand
498656	1938	Ulmus hollandica 'Belgica'	Hollandse iep (cultuurvarieteit)	Van Limburg Stirumstraat	Beschermwaardige houtopstand
498652	1952	Ulmus hollandica 'Belgica'	Hollandse iep (cultuurvarieteit)	Van Limburg Stirumstraat	Beschermwaardige houtopstand
502356	2001	Acer saccharinum	Zilveresdoorn	Van Noordtkade	Beschermwaardige houtopstand
498524	1981	Tilia europaea	Hollandse linde	Van Oldenbarneveldtplein	Beschermwaardige houtopstand
498523	1981	Tilia europaea	Hollandse linde	Van Oldenbarneveldtplein	Beschermwaardige houtopstand
498521	1910	Platanus hispanica	Gewone plataan	Van Oldenbarneveldtplein	Beschermwaardige houtopstand
498508	1910	Platanus hispanica	Gewone plataan	Van Oldenbarneveldtplein	Beschermwaardige houtopstand
498505	1910	Platanus hispanica	Gewone plataan	Van Oldenbarneveldtplein	Beschermwaardige houtopstand
498504	1910	Platanus hispanica	Gewone plataan	Van Oldenbarneveldtplein	Beschermwaardige houtopstand
498503	1910	Platanus hispanica	Gewone plataan	Van Oldenbarneveldtplein	Beschermwaardige houtopstand
498498	1910	Platanus hispanica	Gewone plataan	Van Oldenbarneveldtplein	Beschermwaardige houtopstand
500439	1993	Ulmus 'Lobel'	Iep (cultuurvarieteit)	Van Reigersbergenstraat	Ander waardevol groen
500438	1993	Ulmus 'Lobel'	Iep (cultuurvarieteit)	Van Reigersbergenstraat	Ander waardevol groen
500437	1993	Ulmus 'Lobel'	Iep (cultuurvarieteit)	Van Reigersbergenstraat	Ander waardevol groen
500436	1993	Ulmus 'Lobel'	Iep (cultuurvarieteit)	Van Reigersbergenstraat	Ander waardevol groen
500381	1993	Ulmus 'Lobel'	Iep (cultuurvarieteit)	Van Reigersbergenstraat	Ander waardevol groen
500379	1993	Ulmus 'Lobel'	Iep (cultuurvarieteit)	Van Reigersbergenstraat	Ander waardevol groen
500378	1993	Ulmus 'Lobel'	Iep (cultuurvarieteit)	Van Reigersbergenstraat	Ander waardevol groen
500377	1993	Ulmus 'Lobel'	Iep (cultuurvarieteit)	Van Reigersbergenstraat	Ander waardevol groen
495996	1965	Aesculus hippocastanum 'Baumannii'	Dubbelbloemige paardenkastanje	Van Rensselaerstraat	Beschermwaardige houtopstand
495994	1915	Platanus hispanica	Gewone plataan	Van Rensselaerstraat	Beschermwaardige houtopstand
495993	1915	Platanus hispanica	Gewone plataan	Van Rensselaerstraat	Beschermwaardige houtopstand
495992	1915	Platanus hispanica	Gewone plataan	Van Rensselaerstraat	Beschermwaardige houtopstand
495991	1950	Platanus hispanica	Gewone plataan	Van Rensselaerstraat	Beschermwaardige houtopstand
495990	1946	Ulmus minor 'Sarniensis'	Monumentaaliep	Van Rensselaerstraat	Beschermwaardige houtopstand
496059	1951	Aesculus hippocastanum 'Baumannii'	Dubbelbloemige paardenkastanje	Van Walbeekstraat	Beschermwaardige houtopstand
495726	1951	Aesculus hippocastanum 'Baumannii'	Dubbelbloemige paardenkastanje	Van Walbeekstraat	Beschermwaardige houtopstand
495711	1951	Aesculus hippocastanum 'Baumannii'	Dubbelbloemige paardenkastanje	Van Walbeekstraat	Beschermwaardige houtopstand
495710	1951	Aesculus hippocastanum 'Baumannii'	Dubbelbloemige paardenkastanje	Van Walbeekstraat	Beschermwaardige houtopstand
495709	1951	Aesculus hippocastanum 'Baumannii'	Dubbelbloemige paardenkastanje	Van Walbeekstraat	Beschermwaardige houtopstand
494608	1955	Platanus hispanica	Gewone plataan	Vancouverstraat	Beschermwaardige houtopstand
494607	1955	Platanus hispanica	Gewone plataan	Vancouverstraat	Beschermwaardige houtopstand
494606	1955	Platanus hispanica	Gewone plataan	Vancouverstraat	Beschermwaardige houtopstand
494605	1955	Platanus hispanica	Gewone plataan	Vancouverstraat	Beschermwaardige houtopstand
494604	1955	Platanus hispanica	Gewone plataan	Vancouverstraat	Beschermwaardige houtopstand
494554	1958	Ginkgo biloba	Japanse notenboom	Vespuccistraat	Beschermwaardige houtopstand
494551	1958	Ginkgo biloba	Japanse notenboom	Vespuccistraat	Beschermwaardige houtopstand
494549	1958	Ginkgo biloba	Japanse notenboom	Vespuccistraat	Beschermwaardige houtopstand

Advies Actualisatie lijst SD West - bladzijde 60 van 68

494547	1958	Ginkgo biloba	Japane notenboom	Vespuccistraat	Beschermwaardige houtopstand
494546	1958	Ginkgo biloba	Japane notenboom	Vespuccistraat	Beschermwaardige houtopstand
494544	1958	Ginkgo biloba	Japane notenboom	Vespuccistraat	Beschermwaardige houtopstand
494541	1958	Ginkgo biloba	Japane notenboom	Vespuccistraat	Beschermwaardige houtopstand
494539	1958	Ginkgo biloba	Japane notenboom	Vespuccistraat	Beschermwaardige houtopstand
499080	1946	Acer campestre	Spaanse aak	Westerpark	Ander waardevol groen
501782	1946	Salix sepulcralis 'Chrysocoma'	Gele treurwilg	Westerpark	Beschermwaardige houtopstand
501123	1953	Taxodium distichum	Moerascipres	Westerpark	Beschermwaardige houtopstand
502414	2002	Quercus palustris	Moeraseik	Westerpark	Beschermwaardige houtopstand
499613	1983	Quercus cerris	Moseik	Westerpark	Beschermwaardige houtopstand
499076	1946	Carpinus betulus 'Fastigiata'	Zuilvormige haagbeuk	Westerpark	Beschermwaardige houtopstand
499059	1890	Aesculus hippocastanum	Witte paardenkastanje	Westerpark	Beschermwaardige houtopstand
499574	1946	Salix sepulcralis 'Chrysocoma'	Gele treurwilg	Westerpark	Beschermwaardige houtopstand
499035	1946	Platanus hispanica	Gewone plataan	Westerpark	Beschermwaardige houtopstand
499034	1890	Aesculus pavia 'Atrosanguinea'	Rode pavia (cultuurvariëteit)	Westerpark	Beschermwaardige houtopstand
498963	1953	Taxodium distichum	Moerascipres	Westerpark	Beschermwaardige houtopstand
499219	1946	Salix alba	Schietwilg	Westerpark	Beschermwaardige houtopstand
498918	1947	Acer saccharinum	Zilveresdoorn	Westerpark	Beschermwaardige houtopstand
499713	1890	Parrotia persica	IJzerhout	Westerpark	Beschermwaardige houtopstand
499174	1975	Pterocarya fraxinifolia	Gewone vleugelnoot	Westerpark	Beschermwaardige houtopstand
503756	1948	Tilia platyphyllos	Zomerlinde	WG-plein	Beschermwaardige houtopstand
503755	1948	Tilia platyphyllos	Zomerlinde	WG-plein	Beschermwaardige houtopstand
503741	1927	Carpinus betulus 'Fastigiata'	Zuilvormige haagbeuk	WG-plein	Beschermwaardige houtopstand
503738	1938	Aesculus hippocastanum 'Pyramidalis'	Witte paardenkastanje (cultuurvariëteit)	WG-plein	Beschermwaardige houtopstand
503735	1910	Platanus hispanica	Gewone plataan	WG-plein	Beschermwaardige houtopstand
503734	1948	Acer pseudoplatanus	Gewone esdoorn	WG-plein	Beschermwaardige houtopstand
504823	1938	Acer saccharinum 'Pyramidale'	Witte esdoorn (cultuurvariëteit)	WG-plein	Beschermwaardige houtopstand
504817	1960	Mespilus germanica	Mispel	WG-plein	Beschermwaardige houtopstand
494838	1953	Platanus hispanica	Gewone plataan	Willem de Zwijgerlaan	Beschermwaardige houtopstand
494837	1953	Platanus hispanica	Gewone plataan	Willem de Zwijgerlaan	Beschermwaardige houtopstand
494836	1953	Platanus hispanica	Gewone plataan	Willem de Zwijgerlaan	Beschermwaardige houtopstand
494835	1953	Platanus hispanica	Gewone plataan	Willem de Zwijgerlaan	Beschermwaardige houtopstand
494834	1953	Platanus hispanica	Gewone plataan	Willem de Zwijgerlaan	Beschermwaardige houtopstand
494833	1953	Platanus hispanica	Gewone plataan	Willem de Zwijgerlaan	Beschermwaardige houtopstand
494832	1953	Platanus hispanica	Gewone plataan	Willem de Zwijgerlaan	Beschermwaardige houtopstand
494817	1953	Acer cappadocicum 'Aureum'	Colchische esdoorn (cultuurvariëteit)	Willem de Zwijgerlaan	Beschermwaardige houtopstand
494816	1953	Acer cappadocicum 'Aureum'	Colchische esdoorn (cultuurvariëteit)	Willem de Zwijgerlaan	Beschermwaardige houtopstand
494815	1953	Platanus hispanica	Gewone plataan	Willem de Zwijgerlaan	Beschermwaardige houtopstand
494814	1953	Platanus hispanica	Gewone plataan	Willem de Zwijgerlaan	Beschermwaardige houtopstand
494813	1953	Platanus hispanica	Gewone plataan	Willem de Zwijgerlaan	Beschermwaardige houtopstand
494812	1953	Platanus hispanica	Gewone plataan	Willem de Zwijgerlaan	Beschermwaardige houtopstand
494811	1953	Platanus hispanica	Gewone plataan	Willem de Zwijgerlaan	Beschermwaardige houtopstand
494810	1953	Platanus hispanica	Gewone plataan	Willem de Zwijgerlaan	Beschermwaardige houtopstand
494809	1953	Platanus hispanica	Gewone plataan	Willem de Zwijgerlaan	Beschermwaardige houtopstand
494808	1953	Platanus hispanica	Gewone plataan	Willem de Zwijgerlaan	Beschermwaardige houtopstand
494807	1953	Platanus hispanica	Gewone plataan	Willem de Zwijgerlaan	Beschermwaardige houtopstand
494806	1953	Platanus hispanica	Gewone plataan	Willem de Zwijgerlaan	Beschermwaardige houtopstand
494805	1953	Platanus hispanica	Gewone plataan	Willem de Zwijgerlaan	Beschermwaardige houtopstand

Advies Actualisatie lijst SD West - bladzijde 61 van 68

494804	1953	Platanus hispanica	Gewone plataan	Willem de Zwijgerlaan	Beschermwaardige houtopstand
494803	1953	Platanus hispanica	Gewone plataan	Willem de Zwijgerlaan	Beschermwaardige houtopstand
494802	1953	Platanus hispanica	Gewone plataan	Willem de Zwijgerlaan	Beschermwaardige houtopstand
494801	1953	Platanus hispanica	Gewone plataan	Willem de Zwijgerlaan	Beschermwaardige houtopstand
494800	1953	Platanus hispanica	Gewone plataan	Willem de Zwijgerlaan	Beschermwaardige houtopstand
494799	1953	Platanus hispanica	Gewone plataan	Willem de Zwijgerlaan	Beschermwaardige houtopstand
494798	1953	Platanus hispanica	Gewone plataan	Willem de Zwijgerlaan	Beschermwaardige houtopstand
494797	1953	Platanus hispanica	Gewone plataan	Willem de Zwijgerlaan	Beschermwaardige houtopstand
494796	1990	Platanus hispanica	Gewone plataan	Willem de Zwijgerlaan	Beschermwaardige houtopstand
494795	1953	Platanus hispanica	Gewone plataan	Willem de Zwijgerlaan	Beschermwaardige houtopstand
494793	1953	Platanus hispanica	Gewone plataan	Willem de Zwijgerlaan	Beschermwaardige houtopstand
494792	1953	Platanus hispanica	Gewone plataan	Willem de Zwijgerlaan	Beschermwaardige houtopstand
494791	1953	Platanus hispanica	Gewone plataan	Willem de Zwijgerlaan	Beschermwaardige houtopstand
494790	1970	Platanus hispanica	Gewone plataan	Willem de Zwijgerlaan	Beschermwaardige houtopstand
494789	1953	Platanus hispanica	Gewone plataan	Willem de Zwijgerlaan	Beschermwaardige houtopstand
494788	1953	Platanus hispanica	Gewone plataan	Willem de Zwijgerlaan	Beschermwaardige houtopstand
494787	1953	Platanus hispanica	Gewone plataan	Willem de Zwijgerlaan	Beschermwaardige houtopstand
494786	1953	Platanus hispanica	Gewone plataan	Willem de Zwijgerlaan	Beschermwaardige houtopstand
494785	1953	Platanus hispanica	Gewone plataan	Willem de Zwijgerlaan	Beschermwaardige houtopstand
494784	1953	Platanus hispanica	Gewone plataan	Willem de Zwijgerlaan	Beschermwaardige houtopstand
494783	1953	Platanus hispanica	Gewone plataan	Willem de Zwijgerlaan	Beschermwaardige houtopstand
494782	1953	Platanus hispanica	Gewone plataan	Willem de Zwijgerlaan	Beschermwaardige houtopstand
494781	1953	Platanus hispanica	Gewone plataan	Willem de Zwijgerlaan	Beschermwaardige houtopstand
494780	1953	Platanus hispanica	Gewone plataan	Willem de Zwijgerlaan	Beschermwaardige houtopstand
494779	1953	Platanus hispanica	Gewone plataan	Willem de Zwijgerlaan	Beschermwaardige houtopstand
494778	1953	Platanus hispanica	Gewone plataan	Willem de Zwijgerlaan	Beschermwaardige houtopstand
494777	1953	Platanus hispanica	Gewone plataan	Willem de Zwijgerlaan	Beschermwaardige houtopstand
494776	1953	Platanus hispanica	Gewone plataan	Willem de Zwijgerlaan	Beschermwaardige houtopstand
494775	1953	Platanus hispanica	Gewone plataan	Willem de Zwijgerlaan	Beschermwaardige houtopstand
494774	1953	Platanus hispanica	Gewone plataan	Willem de Zwijgerlaan	Beschermwaardige houtopstand
494773	1953	Platanus hispanica	Gewone plataan	Willem de Zwijgerlaan	Beschermwaardige houtopstand
494772	1953	Platanus hispanica	Gewone plataan	Willem de Zwijgerlaan	Beschermwaardige houtopstand
494771	1953	Platanus hispanica	Gewone plataan	Willem de Zwijgerlaan	Beschermwaardige houtopstand
494770	1953	Platanus hispanica	Gewone plataan	Willem de Zwijgerlaan	Beschermwaardige houtopstand
494769	1953	Platanus hispanica	Gewone plataan	Willem de Zwijgerlaan	Beschermwaardige houtopstand
505457	1949	Tilia platyphyllos	Zomerlinde	Willem de Zwijgerlaan	Beschermwaardige houtopstand
490843	1946	Acer negundo	Vederesdoorn	Willem de Zwijgerlaan	Beschermwaardige houtopstand
498244	1998	Ulmus 'New Horizon'	Iep (cultuurvarieteit)	Zaagmolenstraat	Ander waardevol groen
497468	1948	Fraxinus excelsior 'Westhof's Glorie'	Es (cultuurvarieteit)	Zaanhof	Beschermwaardige houtopstand
497465	1948	Fraxinus excelsior 'Westhof's Glorie'	Es (cultuurvarieteit)	Zaanhof	Beschermwaardige houtopstand
505431	1953	Acer saccharinum	Zilveresdoorn	Zaanstraat	Beschermwaardige houtopstand
501013	1970	Betula pendula	Ruwe berk	Zaanstraat	Geen status
503567	1956	Ulmus hollandica 'Wredei'	Goudiep	Zoicherstraat	Beschermwaardige houtopstand
503561	1956	Ulmus hollandica 'Wredei'	Goudiep	Zoicherstraat	Beschermwaardige houtopstand
497539	1955	Ulmus hollandica 'Belgica'	Hollandse iep (cultuurvarieteit)	Zoutkeetsgracht	Ander waardevol groen
497528	1960	Ulmus hollandica 'Vegeta'	Huntingdon-iep	Zoutkeetsgracht	Ander waardevol groen
497525	1970	Ulmus 'Dodoens'	Iep (cultuurvarieteit)	Zoutkeetsgracht	Ander waardevol groen
1537478	1955	Ulmus glabra 'Exoniensis'	Pluimiep	Haarlemmerweg	Beschermwaardige houtopstand

## Advieslijst particuliere beschermwaardige houtopstanden

ID Bomen	Plantjaar	Boomsort	Boomsort nl	Straat	Nr.	Huidige status
N5520	1960	Cedrus libani 'Glauca'	Blauwe atlasceder	Barentszstraat		Beschermwaardige houtopstand
N5521	1960	Cedrus libani	Libanonceder	Barentszstraat		Beschermwaardige houtopstand
N2030	1900-1920	Aesculus hippocastanum	Witte paardenkastanje	Bilderdijkkade	16	Geen status
N5525	1965	Metasequoia glyptostroboides	Watercypres	De Wittenkade	25	Geen status
N5546	1952	Fraxinus excelsior 'Jaspidea'	Es (cultuurvarieteit)	Ernest Staesstraat	31	Beschermwaardige houtopstand
N346093	1935	Betula pubescens	Zachte berk	Geuzenkade	57	Geen status
N5536	1960	Ulmus minor	Veldiep	Hoofdweg	18	Beschermwaardige houtopstand
N5537	?	Fagus sylvatica	Gewone beuk	Hoofdweg	261	Beschermwaardige houtopstand
N5538	circa 1930	Cedrus libani 'Glauca'	Blauwe atlasceder	Hoofdweg	11	Beschermwaardige houtopstand
N5539	Ca 1900	Ulmus hollandica cv.	Hollandse iep (cv)	Hoofdweg	17	Beschermwaardige houtopstand
N5553	1890	Platanus hispanica	Gewone plataan	Jacob van Lennekade	117	Beschermwaardige houtopstand
N5554	1940?	Aesculus hippocastanum	Witte paardenkastanje	Jacob van Lennekade	4	Beschermwaardige houtopstand
N5555	?	Acer pseudoplatanus	Gewone esdoorn	Kanaalstraat	62	Beschermwaardige houtopstand
N5563	1956	Ulmus pumila	Siberische iep	Kattenlaan		Geen status
507108	1923	Taxodium distichum	Moerascipres	Sloterdijkerweg	22	Beschermwaardige houtopstand
N5519	1950	Populus nigra 'Italica'	Italiaanse populier	Van Hallstraat	41	Beschermwaardige houtopstand
N5556	1892	Cedrus libani 'Glauca'	Blauwe atlasceder	Vondelstraat	15	Beschermwaardige houtopstand
N5557	1955	Robinia pseudoacacia	Valse acacia	Vondelstraat	39	Beschermwaardige houtopstand
N5558	1900	Fagus sylvatica 'Atropunicea'	Bruine beuk	Vondelstraat	37	Beschermwaardige houtopstand
N5559	1889	Taxus baccata	Gewone taxus	Vondelstraat	49	Beschermwaardige houtopstand
N5560	1860	Platanus orientalis	Oosterse plataan	Vondelstraat	80	Beschermwaardige houtopstand
N346046	1930	Platanus orientalis	Oosterse plataan	Vondelstraat	77H	Geen status
N5561	1975	Prunus yedoensis	Yoshinokers	Vredespleintje		Beschermwaardige houtopstand
N5562	1975	Prunus yedoensis	Yoshinokers	Vredespleintje		Beschermwaardige houtopstand

## Advieslijst registreren als 'Ander Waardevol Groen'

ID Bomen	Plantjaar	Boomsort	Boomsort nl	Straat	Nr.	Huidige status
506039	2009	Sequoiadendron giganteum	Mammoetboom	Bos en Lommerplantsoen		Beschermwaardige houtopstand
506255	2008	Zelkova serrata	Zelkova	Bos en Lommerweg		Beschermwaardige houtopstand
506254	2008	Zelkova serrata	Zelkova	Bos en Lommerweg		Beschermwaardige houtopstand
505318	2007	Quercus ilex	Steeneik	Isaac Gogelweg		Beschermwaardige houtopstand
1541197	2017	Tilia europaea	Hollandse linde	Overbrakerpad		Geen status
N5517	2000?	Castanea sativa	Tamme kastanje	Overbrakerpad	4	Beschermwaardige houtopstand
N5522	2018	Tilia mongolica	Mongoolse linde	Overbrakerpad	2	Geen status
499105	2000	Malus domestica 'Melrose'	Appelboom	Westerpark		Beschermwaardige houtopstand
499000	1991	Liquidambar styraciflua	Amberboom	Westerpark		Geen status
497179	2010	Populus nigra 'Italica'	Italiaanse populier	Westerpark		Beschermwaardige houtopstand
N5523	2017	Carpinus betulus	Gewone haagbeuk	Westerpark	6	Beschermwaardige houtopstand
N5551	1985	Tetradium daniellii	Bijenboom	WG Plein		Geen status
490863	1949	Prunus serrulata	Japanse sierkers	Willem de Zwijgerlaan		Beschermwaardige houtopstand
N5514	2021	Ulmus 'San Zanobi'	Iep (cv)	Zoutkeetsplein		Geen status

## Niet (opnieuw) opnemen in de lijst (gemeentelijk)

ID Bomen	Plantjaar	Boomsort	Boomsort nl	Straat	Huidige status
494748	1960	Populus canadensis	Canadese populier	Admiraal De Ruijterweg	Beschermwaardige houtopstand
493861	1950	Ulmus minor 'Sarniensis'	Monumentaaliep	Admiraal De Ruijterweg	Beschermwaardige houtopstand
493860	1950	Ulmus minor 'Sarniensis'	Monumentaaliep	Admiraal De Ruijterweg	Beschermwaardige houtopstand
493856	1950	Ulmus minor 'Sarniensis'	Monumentaaliep	Admiraal De Ruijterweg	Beschermwaardige houtopstand
496462	1960	Populus canadensis	Canadese populier	Admiraal Helfrichstraat	Beschermwaardige houtopstand
494298	1960	Populus canadensis	Canadese populier	Admiraal Helfrichstraat	Beschermwaardige houtopstand
494296	1960	Populus canadensis	Canadese populier	Admiraal Helfrichstraat	Beschermwaardige houtopstand
494295	1960	Populus canadensis	Canadese populier	Admiraal Helfrichstraat	Beschermwaardige houtopstand
494294	1960	Populus canadensis	Canadese populier	Admiraal Helfrichstraat	Beschermwaardige houtopstand
494293	1960	Populus canadensis	Canadese populier	Admiraal Helfrichstraat	Beschermwaardige houtopstand
494292	1960	Populus canadensis	Canadese populier	Admiraal Helfrichstraat	Beschermwaardige houtopstand
494291	1960	Populus canadensis	Canadese populier	Admiraal Helfrichstraat	Beschermwaardige houtopstand
494290	1960	Populus canadensis	Canadese populier	Admiraal Helfrichstraat	Beschermwaardige houtopstand
494289	1960	Populus canadensis	Canadese populier	Admiraal Helfrichstraat	Beschermwaardige houtopstand
494288	1960	Populus canadensis	Canadese populier	Admiraal Helfrichstraat	Beschermwaardige houtopstand
489761	1960	Populus nigra 'Italica'	Italiaanse populier	Anna van Burenstraat	Beschermwaardige houtopstand
503935	1983	Aesculus carnea 'Briotii'	Rode paardenkastanje (cv)	Arie Biemondstraat	Beschermwaardige houtopstand
510837	1990	Platanus hispanica	Gewone plataan	Baarsjesweg	Beschermwaardige houtopstand
496242	1990	Platanus hispanica	Gewone plataan	Baarsjesweg	Beschermwaardige houtopstand
494045	1990	Platanus hispanica	Gewone plataan	Baarsjesweg	Beschermwaardige houtopstand
494037	1990	Platanus hispanica	Gewone plataan	Baarsjesweg	Beschermwaardige houtopstand
494036	1990	Platanus hispanica	Gewone plataan	Baarsjesweg	Beschermwaardige houtopstand
494035	1990	Platanus hispanica	Gewone plataan	Baarsjesweg	Beschermwaardige houtopstand
494034	1990	Platanus hispanica	Gewone plataan	Baarsjesweg	Beschermwaardige houtopstand
494033	1990	Platanus hispanica	Gewone plataan	Baarsjesweg	Beschermwaardige houtopstand
501124	1922	Ulmus hollandica	Hollandse iep	Barentszplein	Beschermwaardige houtopstand
496740	1946	Ulmus minor 'Sarniensis'	Monumentaal-iep	Barentszstraat	Beschermwaardige houtopstand
502817	1960	Ulmus glabra	Bergiep	Bilderdijkpark	Beschermwaardige houtopstand
502871	1976	Cedrus libani 'Glauca'	Blauwe atlasceder	Bilderdijkpark	Beschermwaardige houtopstand
502870	1912	Ulmus hollandica 'Belgica'	Hollandse iep (cultuurvariateit)	Bilderdijkpark	Beschermwaardige houtopstand
502869	1948	Acer pseudoplatanus	Gewone esdoorn	Bilderdijkpark	Beschermwaardige houtopstand
N5568	1932	Platanus hispanica	Gewone plataan	Bilderdijkpark	Beschermwaardige houtopstand
494177	1945	Robinia pseudoacacia 'Bessoniana'	Valse acacia (cultuurvariateit)	Bonaireplein	Beschermwaardige houtopstand
503677	1946	Acer saccharinum	Zilveresdoorn	Borgerstraat	Beschermwaardige houtopstand
495296	1970	Aesculus hippocastanum 'Baumannii'	Dubbelbloemige paardenkastanje	Curaçaostraat	Beschermwaardige houtopstand
503084	1948	Ulmus hollandica 'Belgica'	Hollandse iep (cultuurvariateit)	Da Costakade	Beschermwaardige houtopstand
498649	1896	Ulmus hollandica 'Belgica'	Hollandse iep (cultuurvariateit)	De Wittenkade	Beschermwaardige houtopstand
498643	1960	Ulmus hollandica 'Belgica'	Hollandse iep (cultuurvariateit)	De Wittenkade	Beschermwaardige houtopstand
498640	1966	Ulmus hollandica 'Belgica'	Hollandse iep (cultuurvariateit)	De Wittenkade	Beschermwaardige houtopstand
1537031	1950	Ulmus hollandica	Hollandse iep	De Wittenkade	Beschermwaardige houtopstand
501654	1947	Populus nigra 'Italica'	Italiaanse populier	Donker Curtiusstraat	Beschermwaardige houtopstand
498232	1946	Ulmus hollandica 'Belgica'	Hollandse iep (cultuurvariateit)	Eerste Keucheniusstraat	Beschermwaardige houtopstand
N5542	1961	Populus canadensis	Canadese populier	Erasmusgracht	Geen status
491146	1960	Populus canadensis	Canadese populier	Erasmuspark	Beschermwaardige houtopstand

Advies Actualisatie lijst SD West - bladzijde 64 van 68

491177	1960	Populus canadensis	Canadese populier	Erasmuspark	Beschermwaardige houtopstand
492356	1960	Populus canadensis	Canadese populier	Erasmuspark	Beschermwaardige houtopstand
491676	1956	Aesculus hippocastanum	Witte paardenkastanje	Flierefluiterpad	Beschermwaardige houtopstand
500867	1933	Ulmus hollandica 'Major'	Grootbladige Hollandse iep	Frederik Hendrikplantsoen	Beschermwaardige houtopstand
494935	1945	Crataegus lavalleei	Meidoorn	Geuzenkade	Beschermwaardige houtopstand
494964	1960	Taxodium distichum	Moerascipres	Geuzenkade	Beschermwaardige houtopstand
494956	1950	Salix sepulcralis 'Chrysocoma'	Gele treurwilg	Geuzenkade	Beschermwaardige houtopstand
494952	1950	Salix sepulcralis 'Chrysocoma'	Gele treurwilg	Geuzenkade	Beschermwaardige houtopstand
494997	1950	Populus nigra 'Italica'	Italiaanse populier	Geuzenstraat	Beschermwaardige houtopstand
494976	1950	Acer saccharinum 'Pyramidale'	Witte esdoorn (cultuurvariateit)	Geuzenstraat	Beschermwaardige houtopstand
495390	1960	Ulmus hollandica 'Vegeta'	Huntingdon-iep	Hoofdweg	Beschermwaardige houtopstand
495386	1960	Ulmus hollandica 'Vegeta'	Huntingdon-iep	Hoofdweg	Beschermwaardige houtopstand
495384	1960	Ulmus carpinifolia	veldiep	Hoofdweg	Beschermwaardige houtopstand
495383	1955	Ulmus hollandica 'Vegeta'	Huntingdon-iep	Hoofdweg	Beschermwaardige houtopstand
495244	1950	Ulmus carpinifolia	veldiep	Hoofdweg	Beschermwaardige houtopstand
495241	1950	Ulmus carpinifolia	veldiep	Hoofdweg	Beschermwaardige houtopstand
495238	1960	Ulmus minor	Veldiep	Hoofdweg	Beschermwaardige houtopstand
495237	1960	Ulmus carpinifolia	veldiep	Hoofdweg	Beschermwaardige houtopstand
495929	1960	Ulmus hollandica 'Vegeta'	Huntingdon-iep	Hoofdweg	Beschermwaardige houtopstand
495948	1950	Ulmus hollandica 'Belgica'	Hollandse iep (cultuurvariateit)	Hoofdweg	Beschermwaardige houtopstand
496943	1946	Ulmus hollandica 'Vegeta'	Huntingdon-iep	Houtmankade	Beschermwaardige houtopstand
503898	1970	Populus nigra 'Italica'	Italiaanse populier	Ite Boeremastraat	Beschermwaardige houtopstand
503881	1986	Paulownia tomentosa	Anna-Paulownaboom	Ite Boeremastraat	Beschermwaardige houtopstand
503879	1956	Malus domestica	Appelboom	Ite Boeremastraat	Beschermwaardige houtopstand
N5566		Populus nigra 'Italica'	Italiaanse populier	J.J. Cremerplein	Beschermwaardige houtopstand
N5567		Populus nigra 'Italica'	Italiaanse populier	J.J. Cremerplein	Beschermwaardige houtopstand
498096	1968	Ulmus 'New Horizon'	lep (cultuurvariateit)	Jacob Catskade	Beschermwaardige houtopstand
498093	1983	Ulmus 'New Horizon'	lep (cultuurvariateit)	Jacob Catskade	Beschermwaardige houtopstand
498090	1946	Ulmus hollandica 'Belgica'	Hollandse iep (cultuurvariateit)	Jacob Catskade	Beschermwaardige houtopstand
N5515	1920	Ulmus hollandica 'Belgica'	Hollandse iep (cultuurvariateit)	Jacob Catskade	Beschermwaardige houtopstand
494526	1950	Ulmus minor 'Sarniensis'	Monumentaaliep	Jan van Galenstraat	Beschermwaardige houtopstand
494525	1950	Ulmus minor 'Sarniensis'	Monumentaaliep	Jan van Galenstraat	Beschermwaardige houtopstand
494441	1950	Ulmus minor 'Sarniensis'	Monumentaaliep	Jan van Galenstraat	Beschermwaardige houtopstand
494440	1950	Ulmus minor 'Sarniensis'	Monumentaaliep	Jan van Galenstraat	Beschermwaardige houtopstand
N5543	1950	Platanus hispanica	Gewone plataan	Jan van Galenstraat	Geen status
490688	1954	Populus nigra 'Italica'	Italiaanse populier	Kijkduinstraat	Beschermwaardige houtopstand
493661	1959	Populus nigra 'Italica'	Italiaanse populier	Leeuwendalersweg	Beschermwaardige houtopstand
490588	1959	Populus nigra 'Italica'	Italiaanse populier	Leeuwendalersweg	Beschermwaardige houtopstand
490586	1959	Populus nigra 'Italica'	Italiaanse populier	Leeuwendalersweg	Beschermwaardige houtopstand
491825	1959	Populus berolinensis	Siberische balsempopulier	Leeuwendalersweg	Beschermwaardige houtopstand
494738	1950	Robinia pseudoacacia 'Bessoniana'	Robinia (cultuurvariateit)	Maarten Harpertzoon Trompstraat	Beschermwaardige houtopstand
494715	1960	Robinia pseudoacacia 'Bessoniana'	Robinia (cultuurvariateit)	Maarten Harpertzoon Trompstraat	Beschermwaardige houtopstand
495309	1946	Tilia cordata	Winterlinde	Magalhaensplein	Beschermwaardige houtopstand
510803	2001	Ulmus minor 'Sarniensis'	Monumentaaliep	Marco Polostraat	Beschermwaardige houtopstand

Advies Actualisatie lijst SD West - bladzijde 65 van 68

494590	1947	Ulmus minor 'Sarniensis'	Monumentaaliep	Marco Polostraat	Beschermwaardige houtopstand
494589	1947	Ulmus minor 'Sarniensis'	Monumentaaliep	Marco Polostraat	Beschermwaardige houtopstand
494587	1947	Ulmus minor 'Sarniensis'	Monumentaaliep	Marco Polostraat	Beschermwaardige houtopstand
494582	1947	Ulmus minor 'Sarniensis'	Monumentaaliep	Marco Polostraat	Beschermwaardige houtopstand
N5545	1955	Platanus hispanica	Gewone plataan	Mercatorstraat	Beschermwaardige houtopstand
503273	1948	Ulmus hollandica 'Belgica'	Hollandse iep (cultuurvarieteit) Rode	Overtoom	Beschermwaardige houtopstand
496556	1940	Aesculus carnea 'Briotii'	paardenkastanje (cultuurvarieteit)	Paramariboplein	Beschermwaardige houtopstand
495289	1970	Populus canadensis 'Robusta'	Canadapopulier (cultuurvarieteit)	Postjeskade	Beschermwaardige houtopstand
495288	1970	Populus canadensis 'Robusta'	Canadapopulier (cultuurvarieteit)	Postjeskade	Beschermwaardige houtopstand
495287	1970	Populus canadensis 'Robusta'	Canadapopulier (cultuurvarieteit)	Postjeskade	Beschermwaardige houtopstand
495286	1970	Populus canadensis 'Robusta'	Canadapopulier (cultuurvarieteit)	Postjeskade	Beschermwaardige houtopstand
495285	1970	Populus canadensis 'Robusta'	Canadapopulier (cultuurvarieteit)	Postjeskade	Beschermwaardige houtopstand
495284	1970	Populus canadensis 'Robusta'	Canadapopulier (cultuurvarieteit)	Postjeskade	Beschermwaardige houtopstand
495283	1970	Populus canadensis 'Robusta'	Canadapopulier (cultuurvarieteit)	Postjeskade	Beschermwaardige houtopstand
495282	1970	Populus canadensis 'Robusta'	Canadapopulier (cultuurvarieteit)	Postjeskade	Beschermwaardige houtopstand
495281	1970	Populus canadensis 'Robusta'	Canadapopulier (cultuurvarieteit)	Postjeskade	Beschermwaardige houtopstand
495280	1970	Populus canadensis 'Robusta'	Canadapopulier (cultuurvarieteit)	Postjeskade	Beschermwaardige houtopstand
495279	1970	Populus canadensis 'Robusta'	Canadapopulier (cultuurvarieteit)	Postjeskade	Beschermwaardige houtopstand
495278	1970	Populus canadensis 'Robusta'	Canadapopulier (cultuurvarieteit)	Postjeskade	Beschermwaardige houtopstand
495688	1970	Populus canadensis 'Robusta'	Canadapopulier (cultuurvarieteit)	Postjeskade	Beschermwaardige houtopstand
495687	1970	Populus canadensis 'Robusta'	Canadapopulier (cultuurvarieteit)	Postjeskade	Beschermwaardige houtopstand
495686	1970	Populus canadensis 'Robusta'	Canadapopulier (cultuurvarieteit)	Postjeskade	Beschermwaardige houtopstand
495685	1970	Populus canadensis 'Robusta'	Canadapopulier (cultuurvarieteit)	Postjeskade	Beschermwaardige houtopstand
495684	1960	Populus canadensis 'Robusta'	Canadapopulier (cultuurvarieteit)	Postjeskade	Beschermwaardige houtopstand
495683	1960	Populus canadensis 'Robusta'	Canadapopulier (cultuurvarieteit)	Postjeskade	Beschermwaardige houtopstand
495681	1960	Populus canadensis 'Robusta'	Canadapopulier (cultuurvarieteit)	Postjeskade	Beschermwaardige houtopstand
495680	1960	Populus canadensis 'Robusta'	Canadapopulier (cultuurvarieteit)	Postjeskade	Beschermwaardige houtopstand
495679	1960	Populus canadensis 'Robusta'	Canadapopulier (cultuurvarieteit)	Postjeskade	Beschermwaardige houtopstand
495678	1960	Populus canadensis 'Robusta'	Canadapopulier (cultuurvarieteit)	Postjeskade	Beschermwaardige houtopstand
495677	1960	Populus canadensis 'Robusta'	Canadapopulier (cultuurvarieteit)	Postjeskade	Beschermwaardige houtopstand
495676	1960	Populus canadensis 'Robusta'	Canadapopulier (cultuurvarieteit)	Postjeskade	Beschermwaardige houtopstand
495675	1960	Populus canadensis 'Robusta'	Canadapopulier (cultuurvarieteit)	Postjeskade	Beschermwaardige houtopstand
495674	1960	Populus canadensis 'Robusta'	Canadapopulier (cultuurvarieteit)	Postjeskade	Beschermwaardige houtopstand
495673	1970	Populus canadensis 'Robusta'	Canadapopulier (cultuurvarieteit)	Postjeskade	Beschermwaardige houtopstand

Advies Actualisatie lijst SD West - bladzijde 66 van 68

495672	1970	Populus canadensis 'Robusta'	Canadapopulier (cultuurvarieteit)	Postjeskade	Beschermwaardige houtopstand
495671	1965	Populus canadensis 'Robusta'	Canadapopulier (cultuurvarieteit)	Postjeskade	Beschermwaardige houtopstand
495670	1965	Populus canadensis 'Robusta'	Canadapopulier (cultuurvarieteit)	Postjeskade	Beschermwaardige houtopstand
495669	1965	Populus canadensis 'Robusta'	Canadapopulier (cultuurvarieteit)	Postjeskade	Beschermwaardige houtopstand
495668	1965	Populus canadensis 'Robusta'	Canadapopulier (cultuurvarieteit)	Postjeskade	Beschermwaardige houtopstand
495667	1965	Populus canadensis 'Robusta'	Canadapopulier (cultuurvarieteit)	Postjeskade	Beschermwaardige houtopstand
495666	1965	Populus canadensis 'Robusta'	Canadapopulier (cultuurvarieteit)	Postjeskade	Beschermwaardige houtopstand
495665	1970	Populus canadensis 'Robusta'	Canadapopulier (cultuurvarieteit)	Postjeskade	Beschermwaardige houtopstand
495611	1960	Populus canadensis 'Robusta'	Canadapopulier (cultuurvarieteit)	Postjeskade	Beschermwaardige houtopstand
496057	1970	Salix alba	Schietwilg	Postjeskade	Beschermwaardige houtopstand
495691	1970	Populus canadensis 'Robusta'	Canadapopulier (cultuurvarieteit)	Postjeskade	Beschermwaardige houtopstand
495690	1970	Populus canadensis 'Robusta'	Canadapopulier (cultuurvarieteit)	Postjeskade	Beschermwaardige houtopstand
495689	1970	Populus canadensis 'Robusta'	Canadapopulier (cultuurvarieteit)	Postjeskade	Beschermwaardige houtopstand
491920	1960	Tilia tomentosa	Zilverlinde	Robert Scottstraat	Beschermwaardige houtopstand
491915	1960	Ulmus hollandica 'Vegeta'	Huntingdon-iep	Robert Scottstraat	Beschermwaardige houtopstand
506534	2006	Pterocarya fraxinifolia	Gewone vleugelnoot	Solebaystraat	Beschermwaardige houtopstand
490685	1954	Populus nigra 'Italica'	Italiaanse populier	Solebaystraat	Beschermwaardige houtopstand
490683	1954	Pterocarya fraxinifolia	Gewone vleugelnoot	Solebaystraat	Beschermwaardige houtopstand
504559	1929	Salix sepulcralis 'Chrysocoma'	Gele treurwilg	Stadhouderskade	Beschermwaardige houtopstand
495772	1940	Platanus hispanica	Gewone plataan	Surinameplein	Beschermwaardige houtopstand
N5544	1947	Platanus hispanica	Gewone plataan	Twee Koningskinderenstraat	Geen status
496058	1951	Aesculus hippocastanum 'Baumannii'	Dubbelbloemige paardenkastanje	Van Walbeekstraat	Beschermwaardige houtopstand
494563	1958	Ginkgo biloba	Japane notenboom	Vespuccistraat	Beschermwaardige houtopstand
494540	1958	Ginkgo biloba	Japane notenboom	Vespuccistraat	Beschermwaardige houtopstand
494460	1958	Ginkgo biloba	Japane notenboom	Vespuccistraat	Beschermwaardige houtopstand
494459	1958	Ginkgo biloba	Japane notenboom	Vespuccistraat	Beschermwaardige houtopstand
494458	2010	Ginkgo biloba	Japane notenboom	Vespuccistraat	Beschermwaardige houtopstand
501559	2009	Pinus strobus	Weymouthden	Waterkeringweg	Beschermwaardige houtopstand
502378	1947	Ulmus hollandica	Hollandse iep	Westerpark	Beschermwaardige houtopstand
502365	1947	Ulmus hollandica	Hollandse iep	Westerpark	Geen status
499081	1935	Ulmus minor 'Sarniensis'	Monumentaal-iep	Westerpark	Beschermwaardige houtopstand
499557	1938	Aesculus hippocastanum	Witte paardenkastanje	Westerpark	Beschermwaardige houtopstand
498983	1945	Fraxinus excelsior 'Pendula'	Treur-es	Westerpark	Beschermwaardige houtopstand
498944	1890	Ulmus minor	Veldiep	Westerpark	Beschermwaardige houtopstand
498932	2000	Malus domestica 'Melrose'	Appelboom	Westerpark	Beschermwaardige houtopstand
N5516	1890	Ulmus minor	Veldiep	Westerpark	Beschermwaardige houtopstand
N5524	2016	Ulmus rubra	Iep	Westerpark	Beschermwaardige houtopstand
503733	1870	Ulmus minor 'Sarniensis'	Monumentaal-iep	WG-plein	Beschermwaardige houtopstand
494830	1953	Platanus hispanica	Gewone plataan	Willem de Zwijgerlaan	Beschermwaardige houtopstand
490839	1949	Prunus serrulata	Japane sierkers	Willem de Zwijgerlaan	Beschermwaardige houtopstand
500114	2008	Fraxinus excelsior 'Aurea'	Es (cultuurvarieteit)	Zonnehoekspad	Beschermwaardige houtopstand

## Niet (opnieuw) opnemen in de lijst (particulier)

ID Bomen	Plantjaar	Boomsoort	Boomsoort nl	Straat	Nr.	Huidige status
N5540	1965	Abies grandis	Reuzenzilverspar	Paramariboplein	55	Beschermwaardige houtopstand
N5541	1970	Salix alba	Schietwilg	Slatuinenweg		Beschermwaardige houtopstand
N5534	1985?	Robinia pseudoacacia 'Frisia'	Robinia (cultuurvarieteit)	Spaarndammerstraat	564	Beschermwaardige houtopstand
N5535	?	Robinia pseudoacacia	Valse acacia	Spaarndammerstraat	564	Beschermwaardige houtopstand

## Bijlage 3 – Boompaspoorten

Op [https://maps.amsterdam.nl/bomen\\_bijzonder/](https://maps.amsterdam.nl/bomen_bijzonder/) is van alle voor de actualisatie geïnspecteerde bomen een boompaspoort te vinden door op het boomicoontje te klikken.

**Trompetboom**

**Algemene gegevens**

Boomnummer: N5552  
 Stadsdeel: West  
 Straat: Helmerplantsoen  
 Huisnummer: 6  
 Eigenaar: Gemeente Amsterdam  
 Beheerder: V&OR

**Boomgegevens**

Boomsoort: Catalpa bignonioides  
 Boomsoort NL: Trompetboom  
 Plantjaar: 1955  
 Boomtype: Niet vrij uitgroeiende boom  
 Plantverband: Solitair  
 Kroon diameter: 10 - 15 m  
 Stamomtrek: Circa 180 cm  
 Conditie: Voldoende  
 Toekomstverwachting: >15 jaar

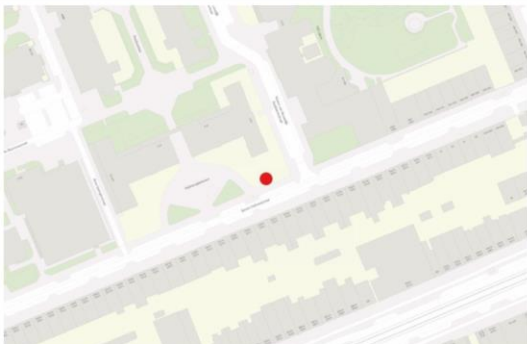
**Overige gegevens**

Opmerking historie: 14 meter ten noorden van nr 503677. Staat schuin. Fraai.


**Beleidsstatus**

Beschermwaarde: Beeldbepalende waarde  
 Status: Beschermwaardige houtopstand  
 Advies status: Beschermwaardige houtopstand  
 Besluit status:  
 Datum besluit:  
 Besluitnummer:

**Locatiekaartje**



**N5552**



Voorbeeld van de beschikbare boompaspoorten

Vastgesteld in de vergadering van 9 oktober 2024

Voorzitter

Secretaris

Ir. Pieter Boekschooten

Drs. Wouter van der Wulp

Aanwezig op de vergadering de leden Boekschooten, Zwarteveen, Vonk, Oldenburger, Hilbert en Noordman