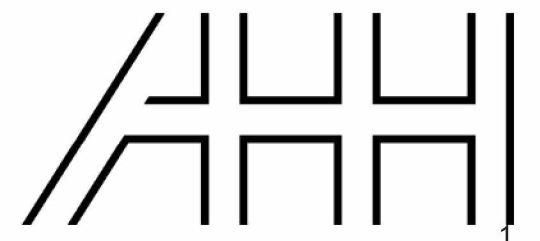




**MONTESORI LYCEUM AMSTERDAM -**  
*Contextuele gevelanalyse en conceptvorming*  
22 september 2021

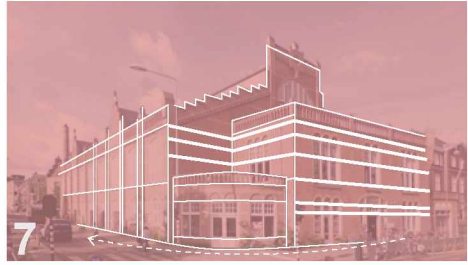
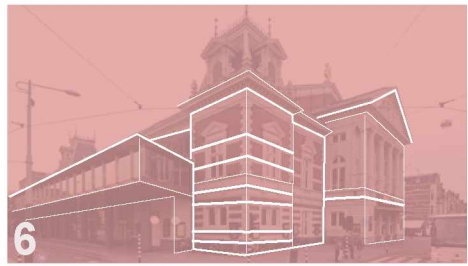


## INHOUD

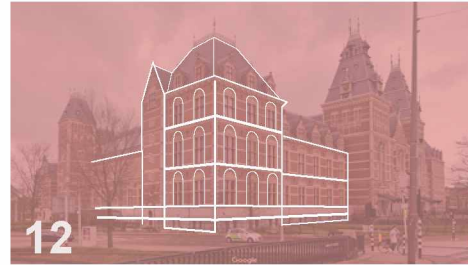
1. Massa en vorm van hoeken	3
2. Ritme	17
3. Elementen, materiaal en detail	23
4. Ornament & structuur	27
5. Nieuwe gevels MLA PDH en binnenplaats	33
6. Ontwerp hoekgevel MLA	38
7. Colofon	58

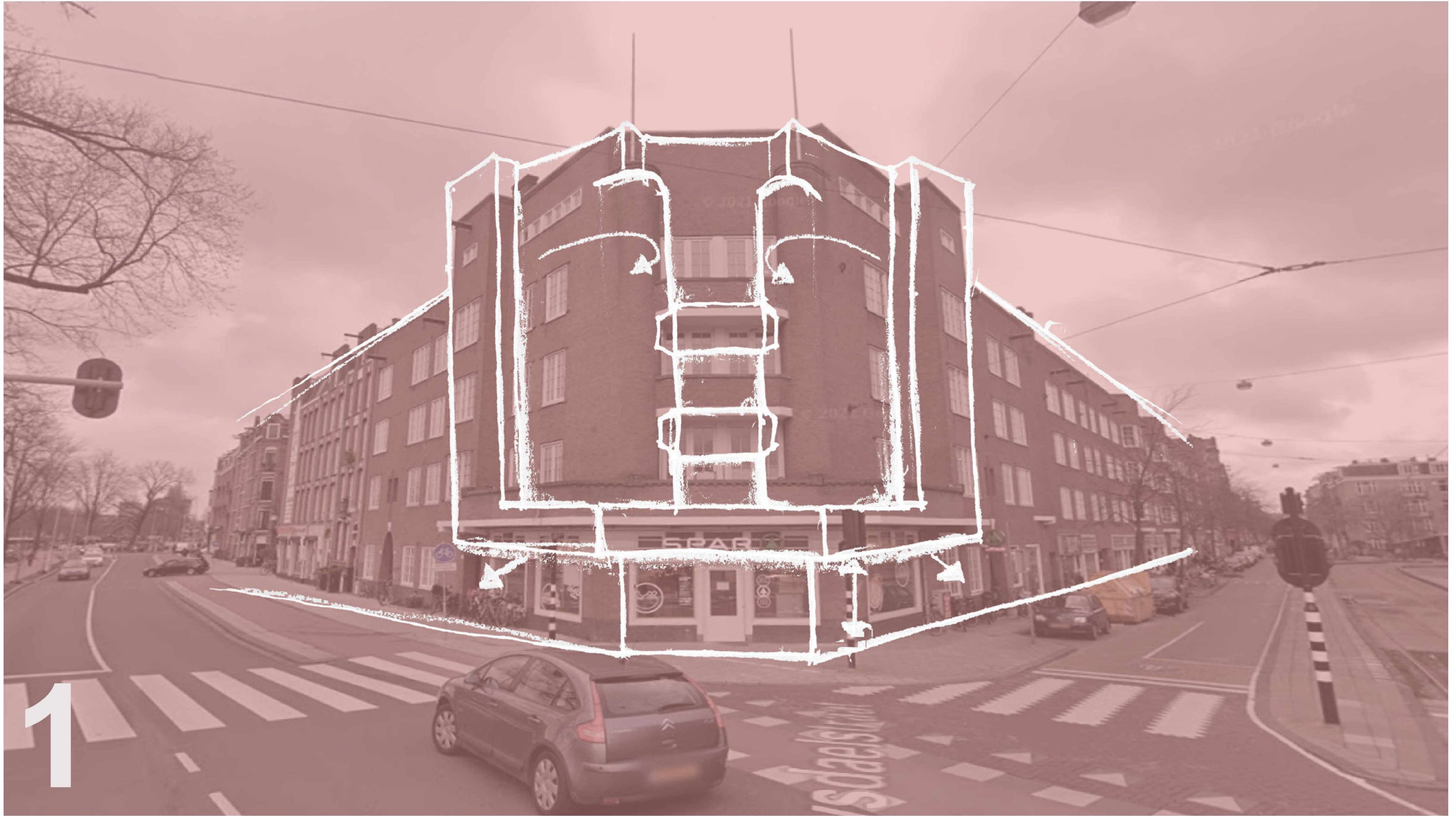
## **1. MASSA EN VORM VAN HOEKEN**

De meeste bestaande hoeken in de buurt worden gevormd door sterke lijnen die de hoek of het plein bepalen waar ze de omlijsting van zijn. De meeste vormen bestaan uit strakke, rechte randen die vaak worden doorkruist met gebogen, ronde of vegende gebaren. Sprongen in de gevelprofilering kunnen bijdragen aan het behoud van een prettige stedelijke schaal zoals ervaren vanaf straatniveau. Op de begane grond wordt de vorm vaak op een subtiele manier onderbroken, waardoor een stedelijke plint ontstaat die een interactie aangaat met de straat.



- 1. Ruysdaelstraat - Hobbemakade
- 2. Van Baerlestraat - Roelof Hartplein
- 3. Roelof Hartplein: Het Nieuwe Huis
- 4. Roelof Hartstraat - Hobbemakade
- 5. Sweelinck College
- 6. Concertgebouw
- 7. Zuiderbad
- 8. Alexander Boersstraat - Van Eeghenstraat
- 9. Nassaukade - Overtoom
- 10. Hobbemastraat - Stadhouderskade
- 11. Nicolaas Maesstraat - Hobbemakade
- 12. Rijksmuseum





*Ruysdaelstraat - Hobbemakade: de twee straatwanden komen met een gebogen vorm bij elkaar, waartussen zich balkons bevinden. De begane grond is afwijkend vormgegeven, met een intermediair naar de bovengelegen woningen.*



*Van Baerlestraat - Roelof Hartplein: de iconische hoek van Architect Gerrit Jan Rutgers met befaamd Café Wildschut sluit zich als een omhelzing rondom het Roelof Hartplein. De sierlijst versterkt de ronde vormen van het ontwerp. In tegenstelling tot de ronde hoeken zijn de scherpe hoeken afgewerkt met siermetselwerk.*



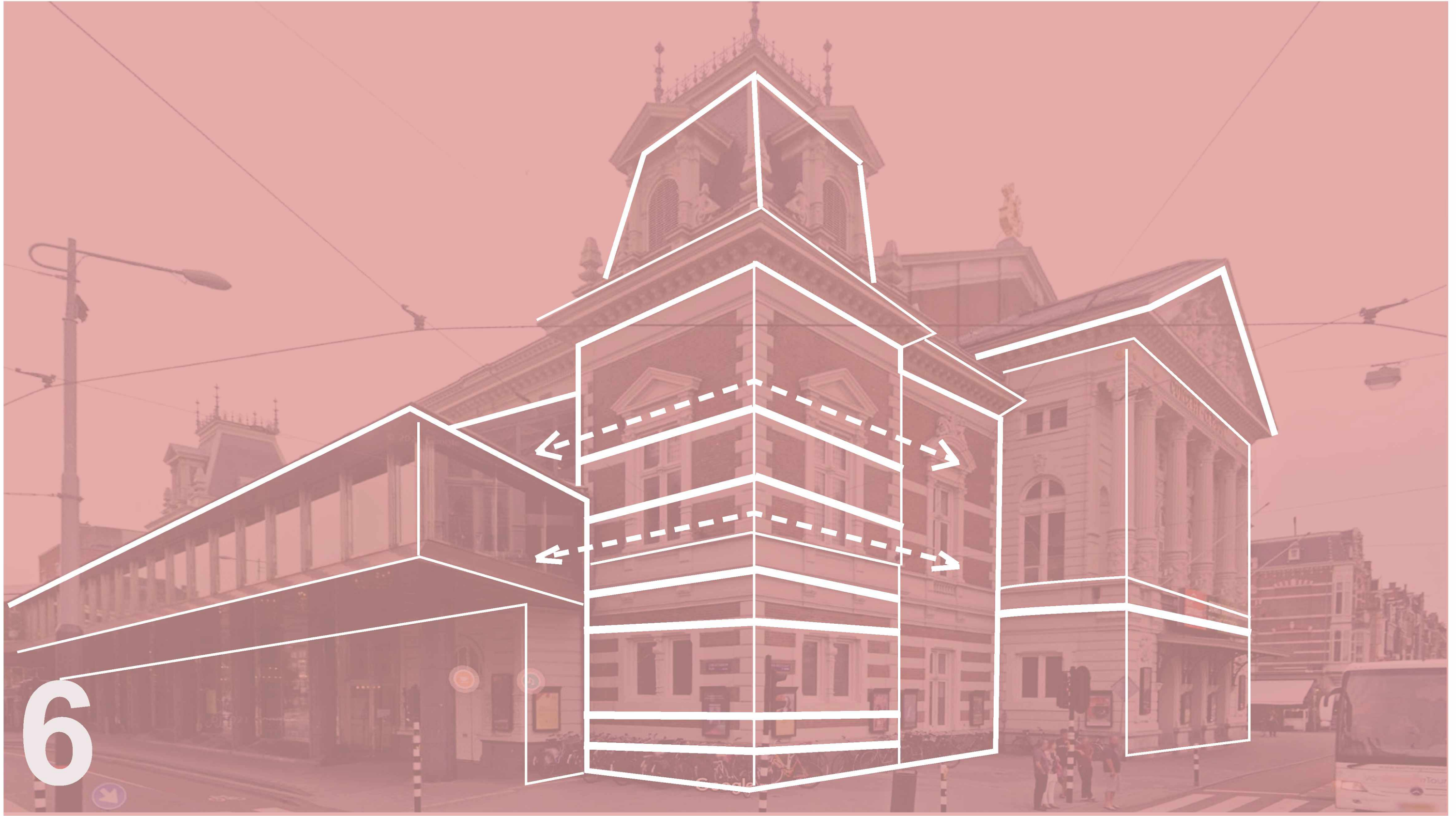
*Roelof Hartplein - Het Nieuwe Huis: de afgeschuinde hoek leidt tot een perspectivische verspringing in het stadsbeeld. Er ontstaat een sterke diagonale axialiteit, die hier gemarkeerd wordt door de ronde risalieten.*



*Roelof Hartstraat - Hobbemakade: de gevelwanden op deze hoek van de Harmoniehof zijn hoger opgetrokken, met een octagonale, teruggerooide toren op de afgeschuinde hoek.*



***Sweelinck College: de raamritmiek van de naastgelegen woningen is doorgezet, maar met een grotere schaal en maat. Hierdoor wordt de publieke functie meteen duidelijk.***



**Concertgebouw: de (hoek)gevel vertoont neorenaissancistische kenmerken, en is uitbundig gedecoreerd. De brede kalkstenen banden geven het gebouw een massief uiterlijk. Het torentje markeert de hoek.**



***Zuiderbad: het gebouw werd in 1897 ontworpen door Jonas Ingenohl als fietsrijsschool. In 1912 werd het omgebouwd tot zwembad. De horizontaliteit van het ontwerp wordt benadrukt door banden van geel metselwerk, die zijn aangebracht bij de boven- en onderzijde van gevelopeningen. Ook bij de afgeronde hoek is dit patroon te zien.***



*Alexander Boersstraat - Van Eeghenstraat: de enige echt afgeronde hoek met een zeer grote ronding in de buurt, met de bijnaam 'het Colosseum'.*



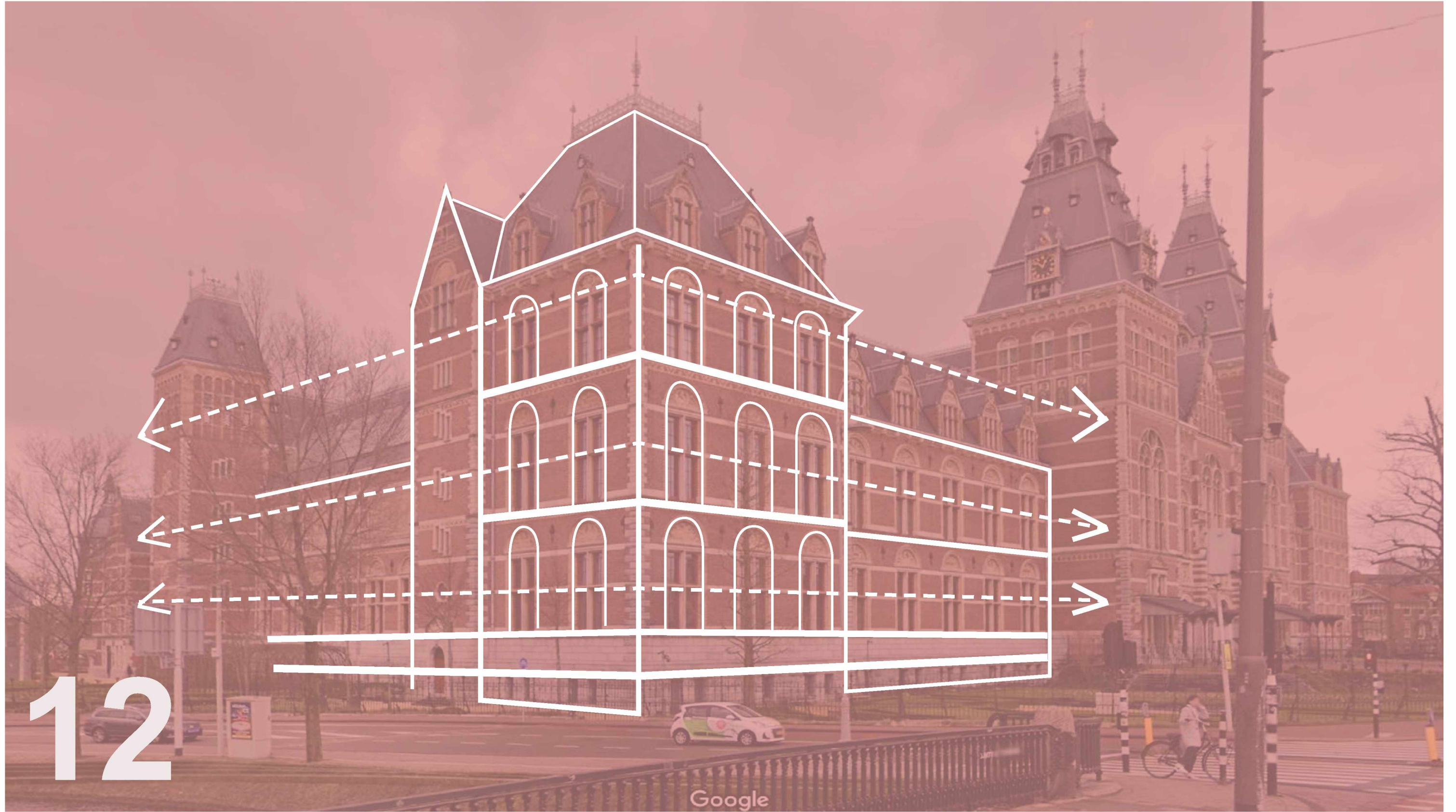
*Nassaukade - Overtoom: een relatief lage commerciële plint met daarboven woningen. De balkons accentueren de ronding.*



*Hobbemastraat - Stadhouderskade: Hotel park Centreeel heeft een statige entree op de hoek, die met zijn hexagonale toren het plein markeert.*



*Nicolaas Maesstraat - Hobbemakade: een vreemde eend in de bijt , maar relevant omdat hij vlakbij het MLA gelegen is. De scherpe hoek wordt geaccentueerd door de tweelaagse glaspartij waarin de entree zich bevindt.*



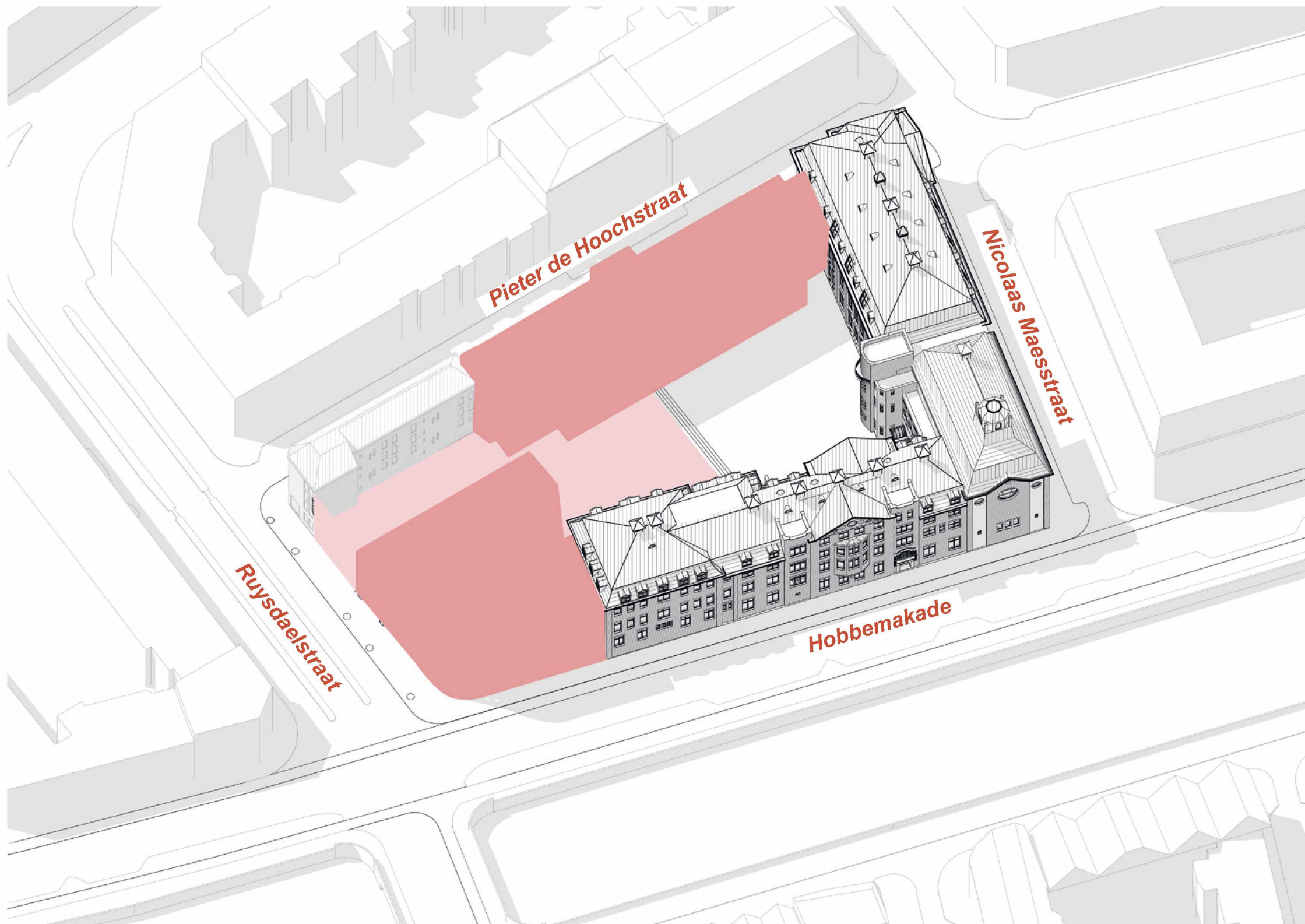
*Rijksmuseum: beide uiteinden worden begrenst door torens die zich zowel op de voorzijde als de zijkant richten. Ook hier zien we de horizontale banden die de gevelopeningen markeren.*

## 2. RITME

Bij het analyseren van de gevelritmes hebben we met name aandacht gegeven aan het ritme en de indeling van ramen en gevelopeningen. In de meeste gevallen vonden we een zeer sterke verticale uitlijning die loopt van de eerste verdieping tot de dakrandlijn. Deze verticale lijnen lopen vaak ook door naar het maaiveld waar de plint gemarkeerd is met een variatie in hoe de openingen worden gearticuleerd of uitgedrukt.

De horizontale lijnen zijn minder strikt. De analyse laat zien dat horizontale lijnen worden uitgedrukt in secties die vaak 'springen' en subtiele variaties introduceren. Dit getrapte karakter in de horizontale expressie van de openingen komt in het gehele Museumkwartier voor. Het verticale karakter dat variatie aanbrengt in de horizontale vlakken is een essentieel aspect van het karakter van de buurt.

Op de navolgende pagina's is te zien dat de variatie in hoogte, breedte, en afstand van de gevelopeningen groot is, en dat nergens een bepaalde maatvoering dominant wordt.

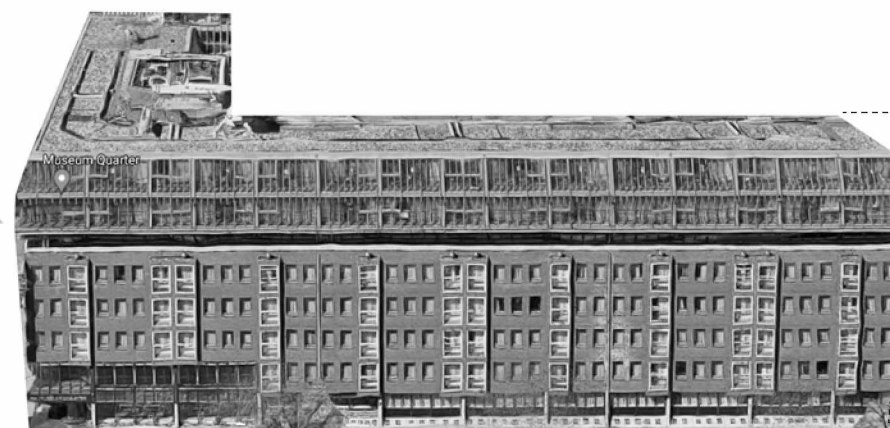




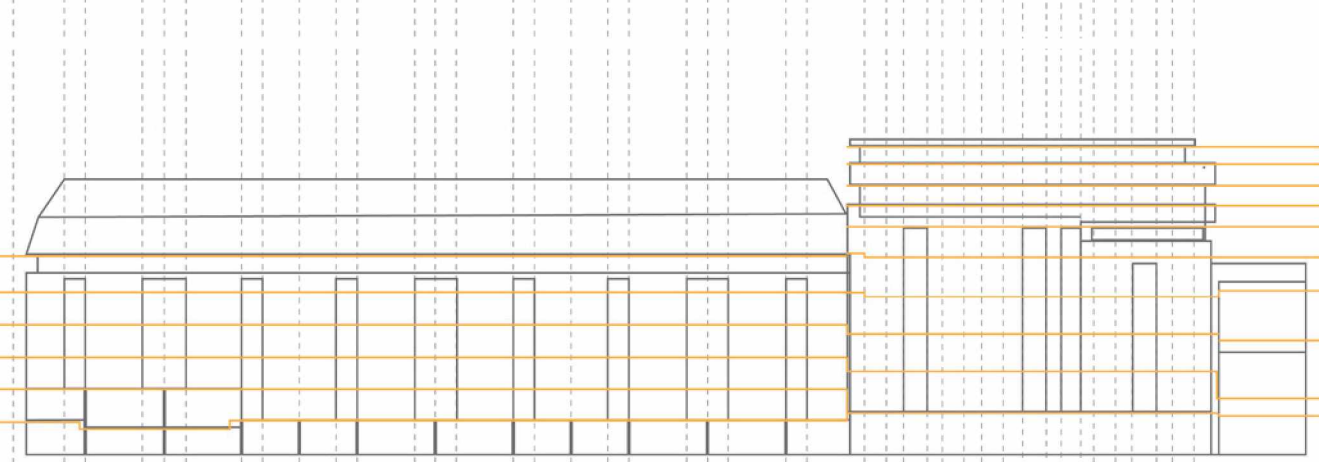
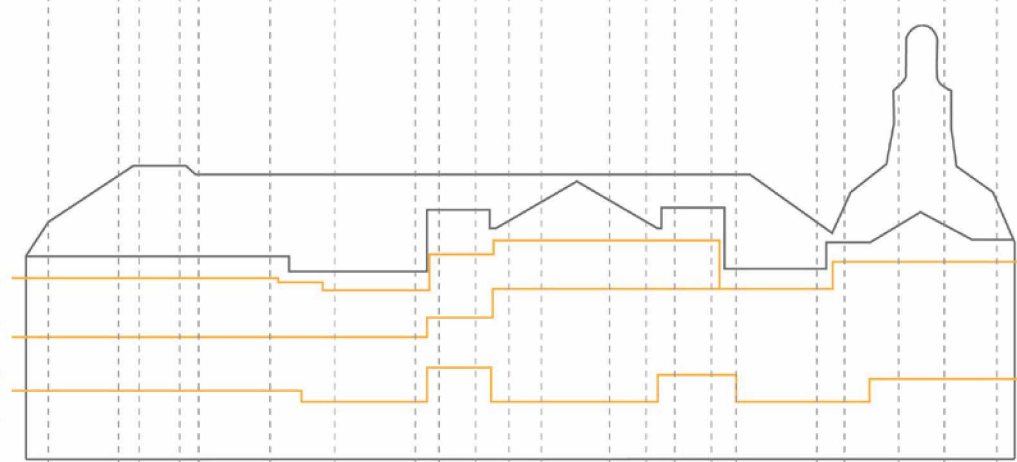
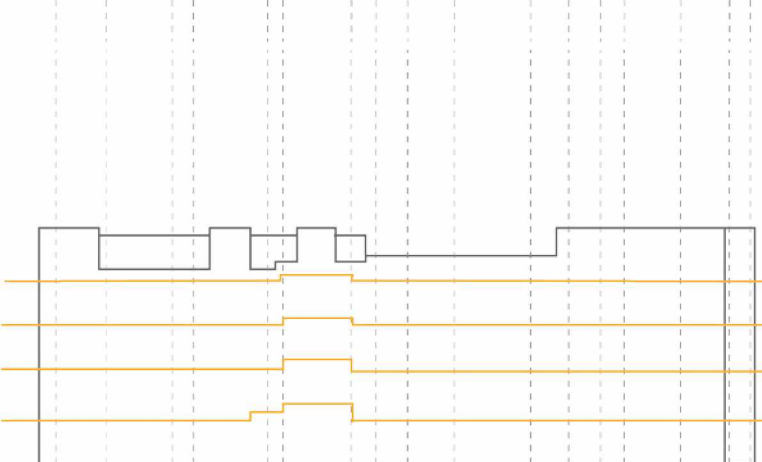
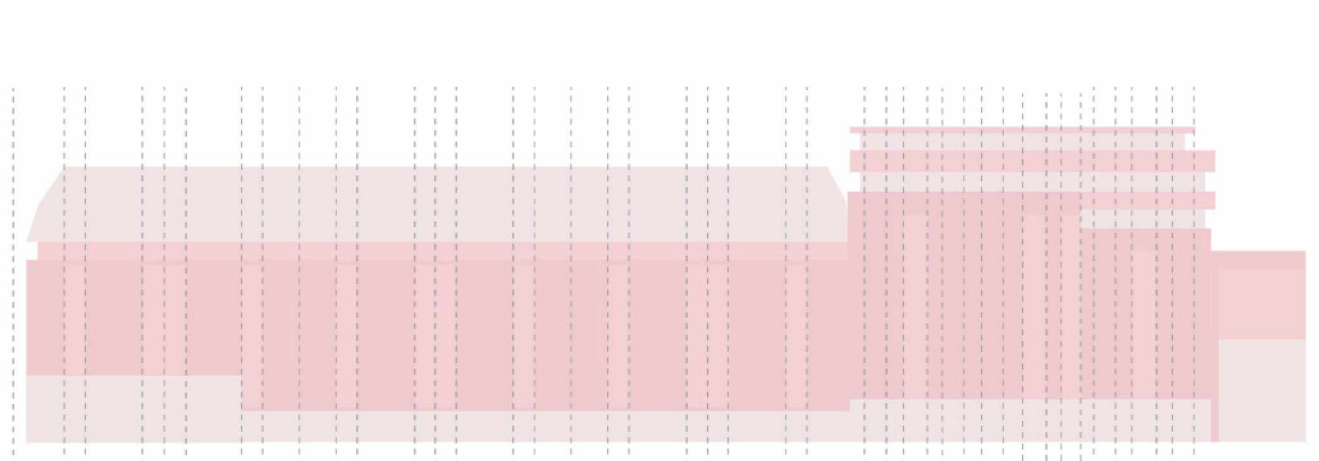
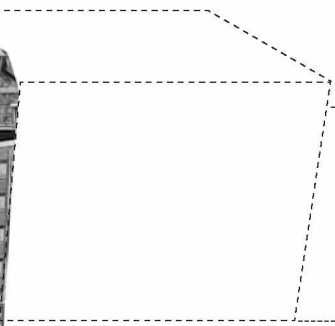
*Nummer 63 t/m 57 - Hobbemakade*



*MLA - Hobbemakade*



*NH hotel en De Hooch - Hobbemakade*

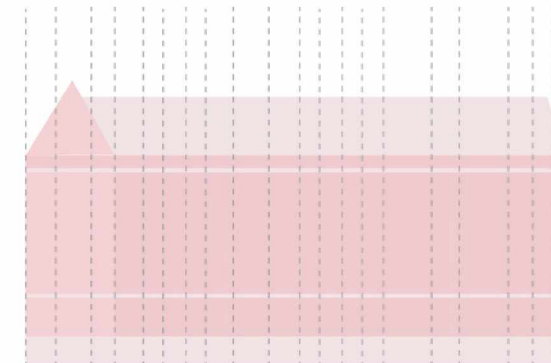
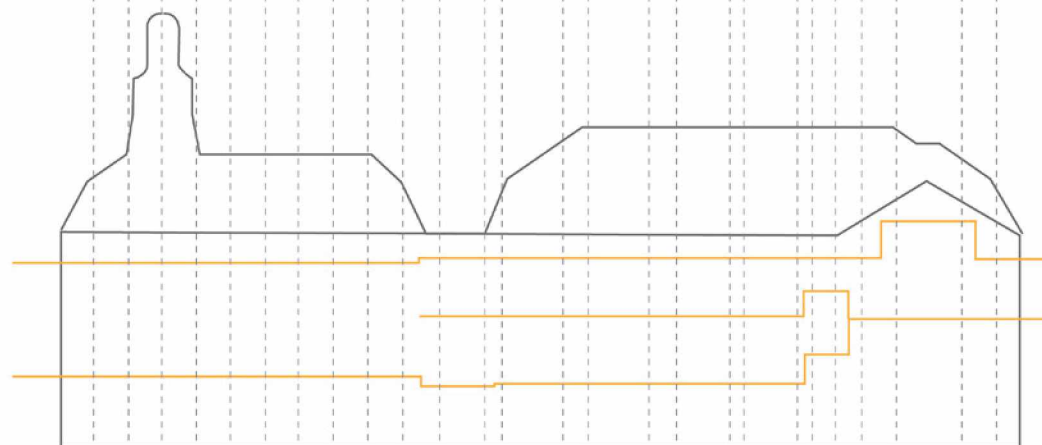
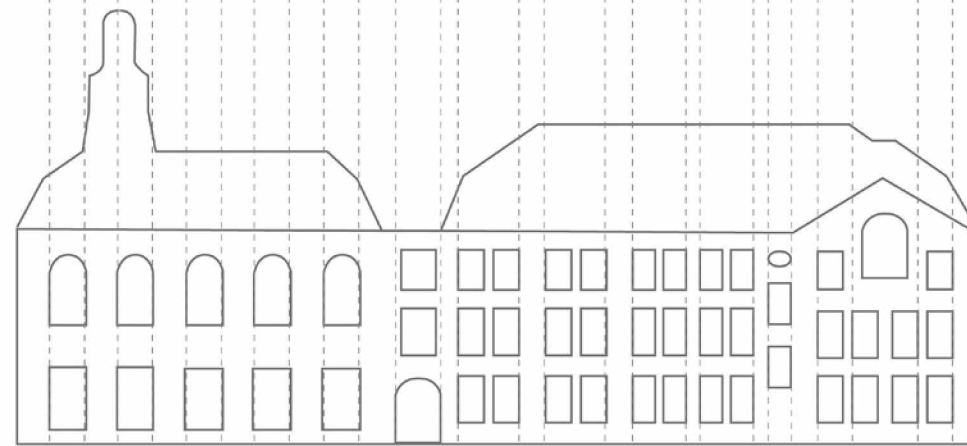
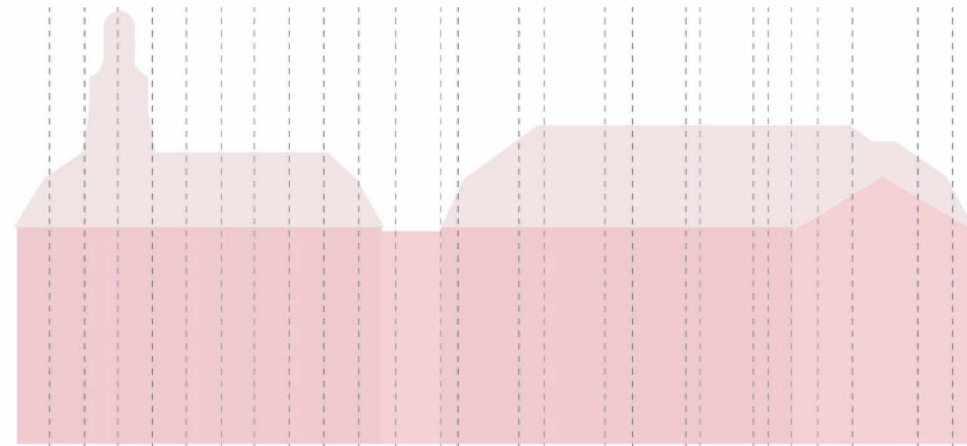


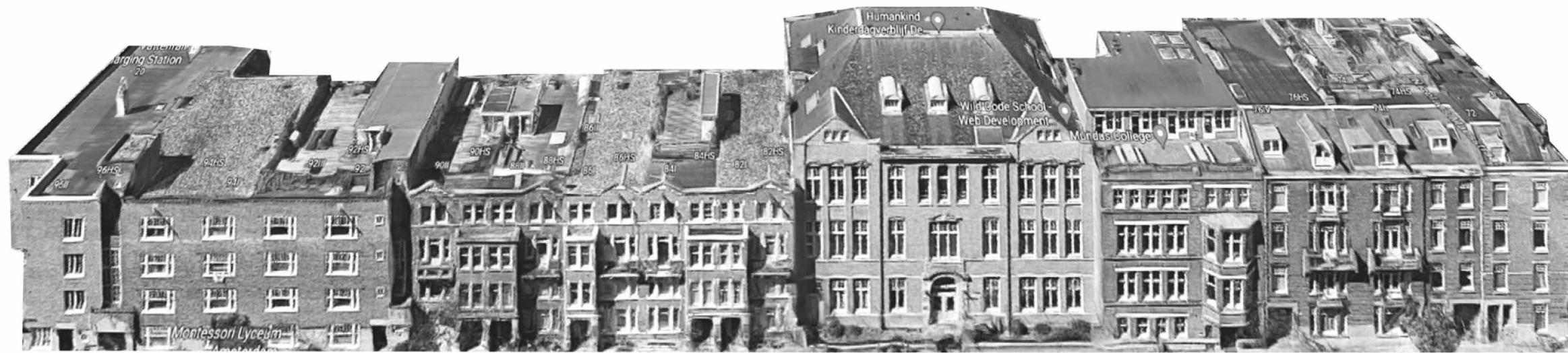


*MLA - Nicolaas Maesstraat*

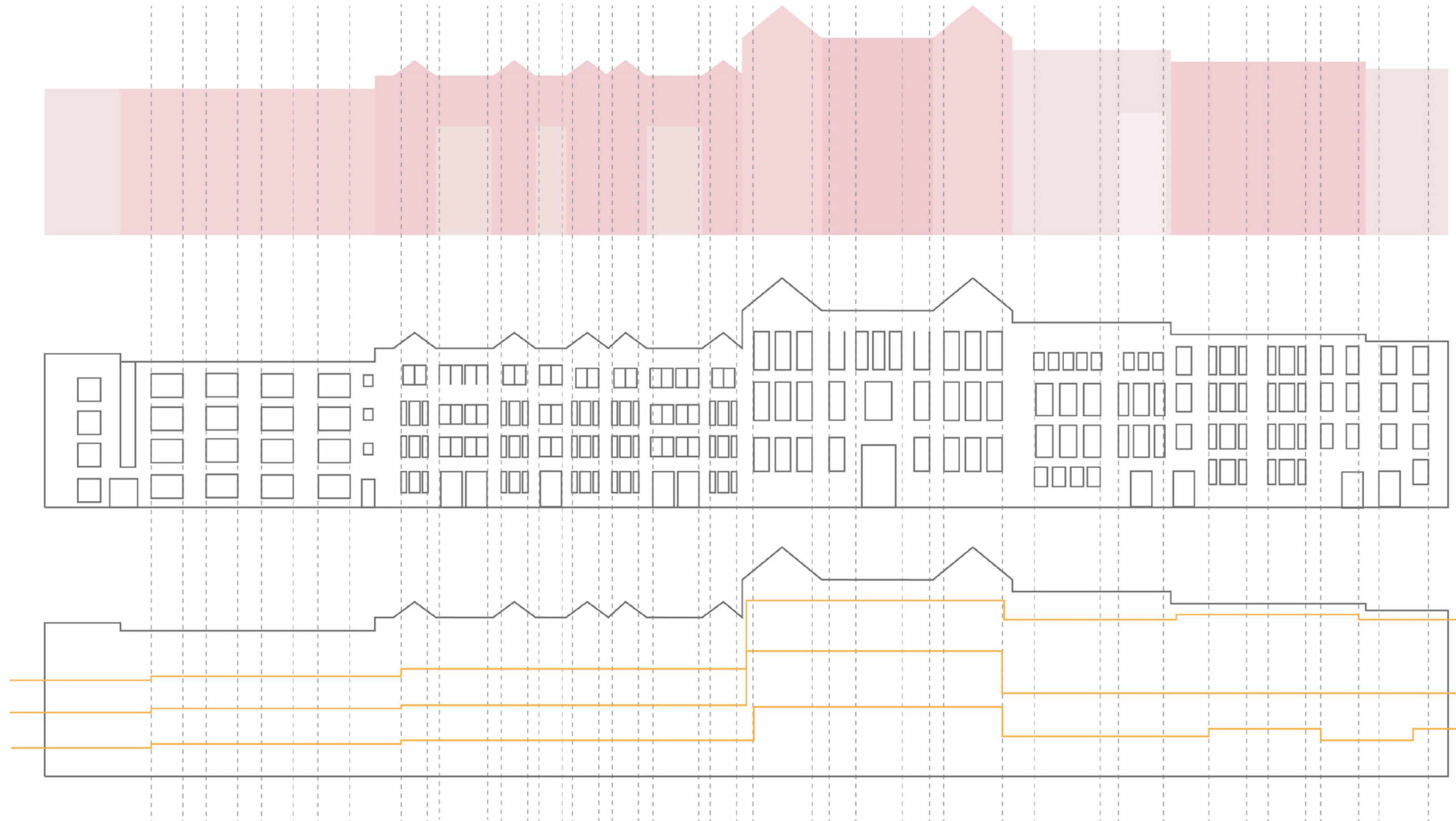


*woningen - Nicolaas Maesstraat*



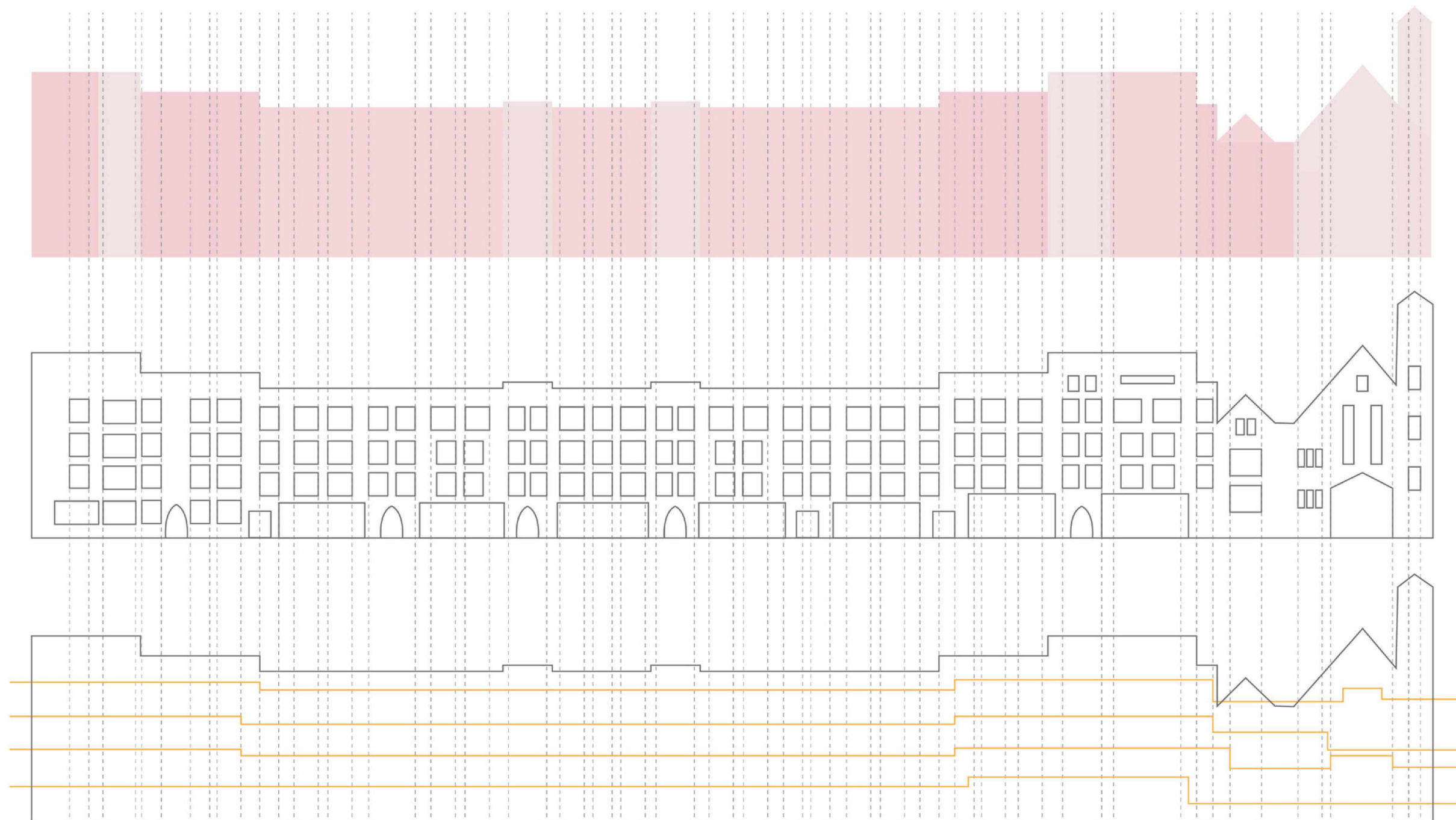


woningen en kinderopvang -





*winkels, woningen en kerk - Ruysdaelstraat*



### **3. ELEMENTEN, MATERIAAL EN DETAIL**

Er zijn veel elementen in de omliggende wijk om inspiratie uit te putten. Het gebied heeft een fascinerende reeks architecturale gebaren, details en uitdrukkingen in materialiteit die we graag willen meenemen in ons ontwerpvoorstel. Het gebruik van diepte en profilering krijgt op grotere schaal vorm door uitspringingen langs de gevel en bij de kleinere schaal vorm door detaillering en profilering rond bijvoorbeeld ramen. Gebogen of gewelfde elementen doorbreken vaak de starheid van ritmes. Hoeken worden vaak op maaiveldniveau benadrukt door variatie in de expressie van metselwerkdetails of door andere elementen zoals uitspringingen of luifels.

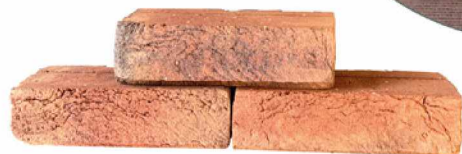
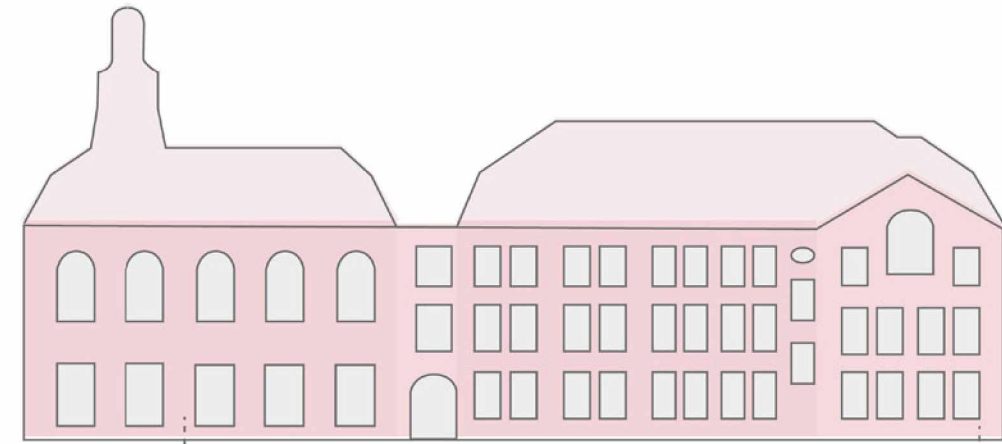
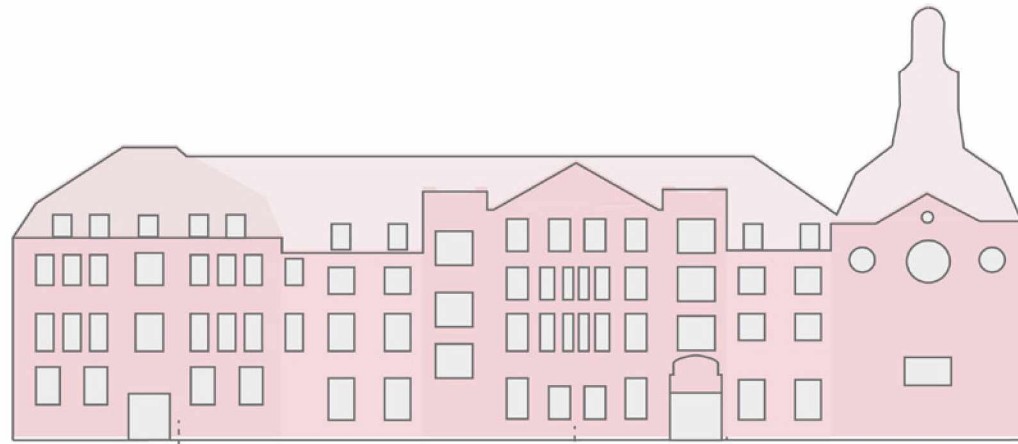
Zoals gezegd is nergens een bepaald ritme in gevelopeningen dominant, en deze diversiteit wordt nog eens versterkt en verrijkt door de van pand tot pand verschillende ornamentiek.

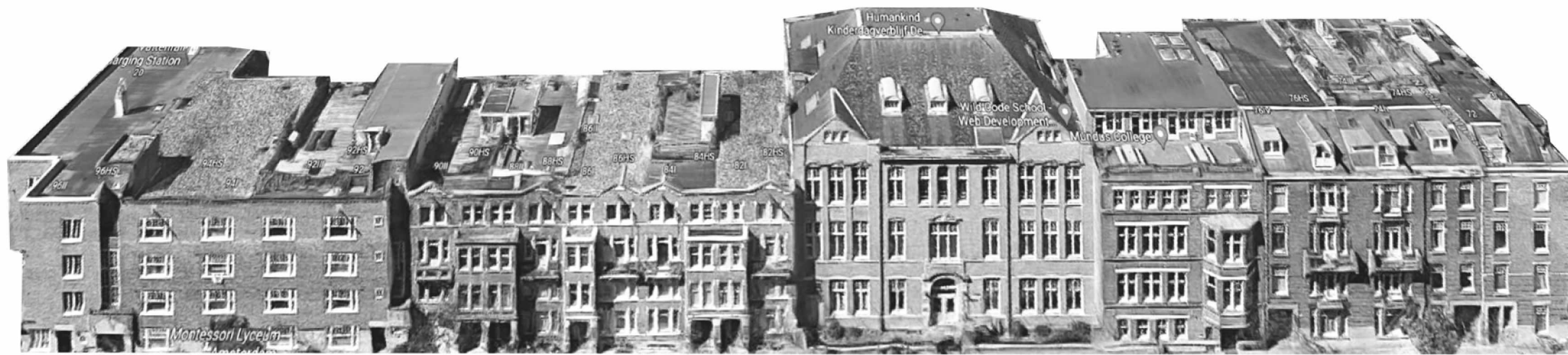


*MLA - Hobbemakade*

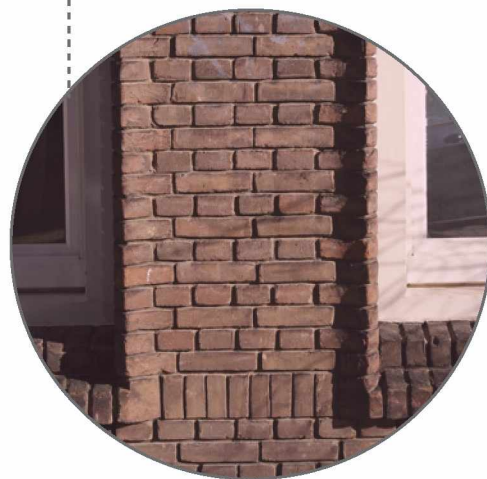


*MLA - Nicolaas Maesstraat*



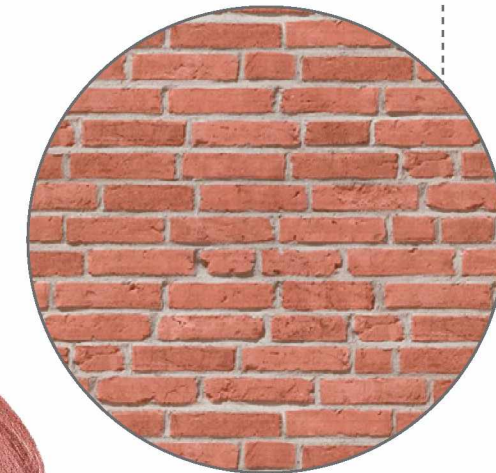
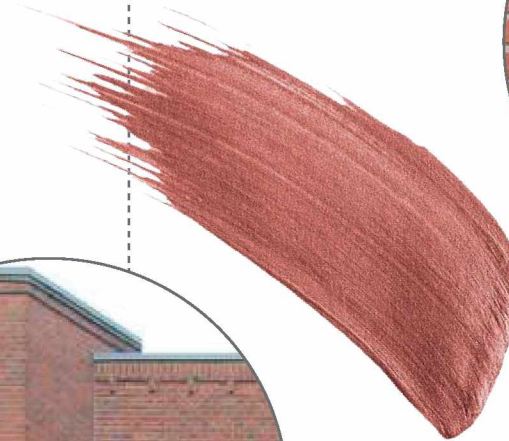
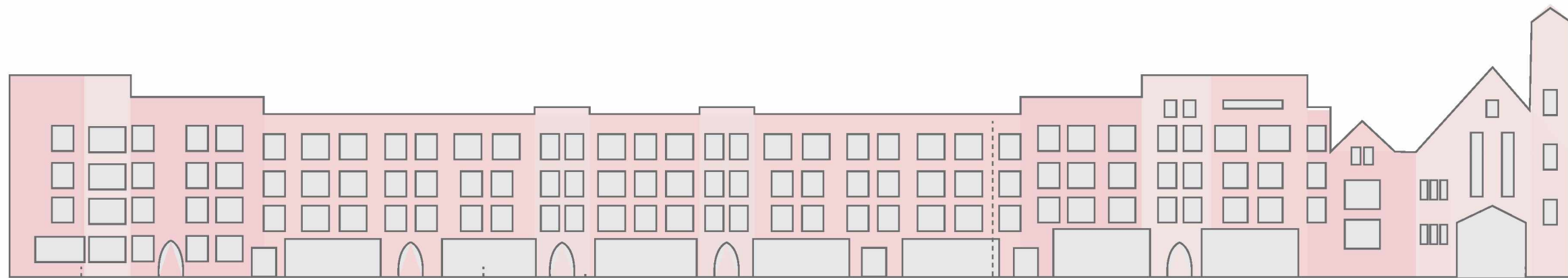


*Pieter de Hoochstraat*





*Ruysdaelstraat*



## 4. ORNAMENT & STRUCTUUR

De hiervoor besproken rijke ornamentiek is niet willekeurig over de gevels verdeeld, maar wordt specifiek ingezet om de ritmiek en structuur te accentueren. In de navolgende voorbeelden is te zien hoe ornamentiek het ritme van raamopeningen benadrukt; de onderverdeling in plint, midden en top accentueert; de hoeken naar voren laat komen, en in- of uitspringingen markeert.

Kort gezegd: de ornamentiek in het museumkwartier versterkt de gevelstructuur en -ritmiek, en gaat er maar zeer zelden tegenin.



*Hobbemakade*



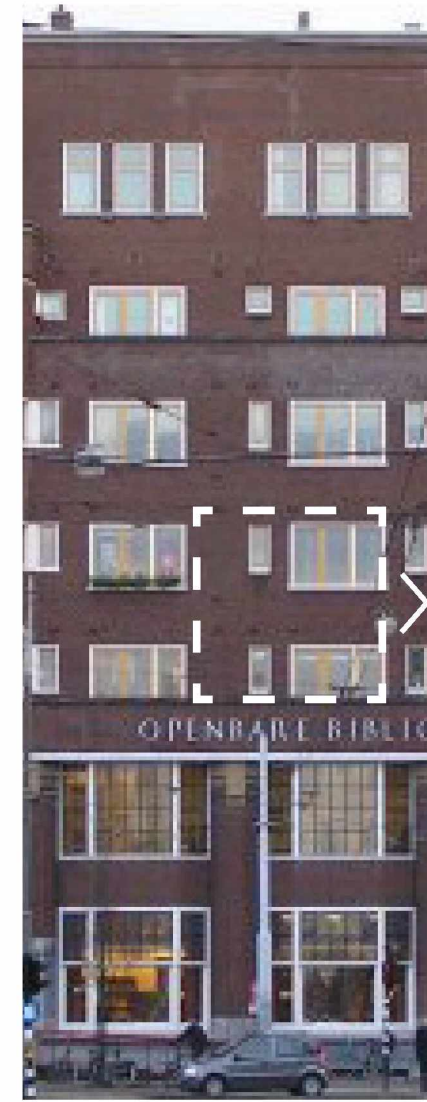
*Nicolaas  
Maesstraat*



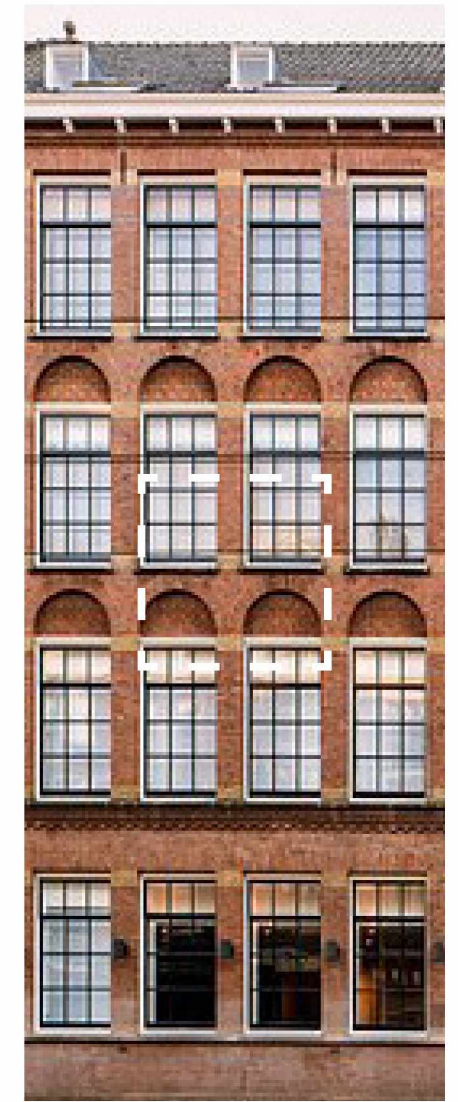
*Nicolaas  
Maesstraat*



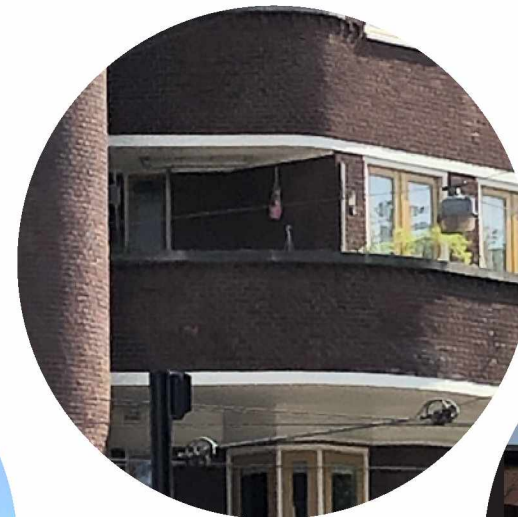
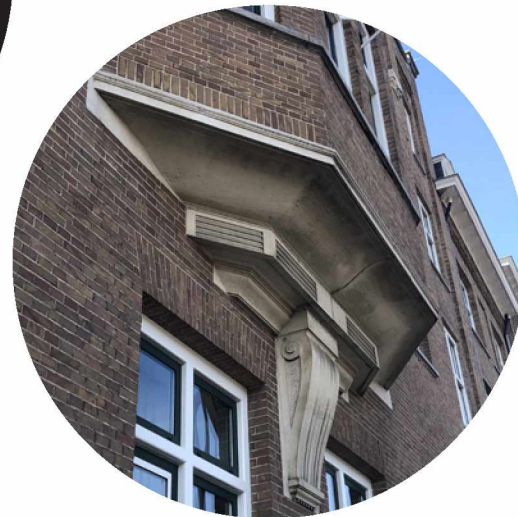
*Hobbemakade*



*Roelof Hartplein*



*Albert  
Cuypstraat*

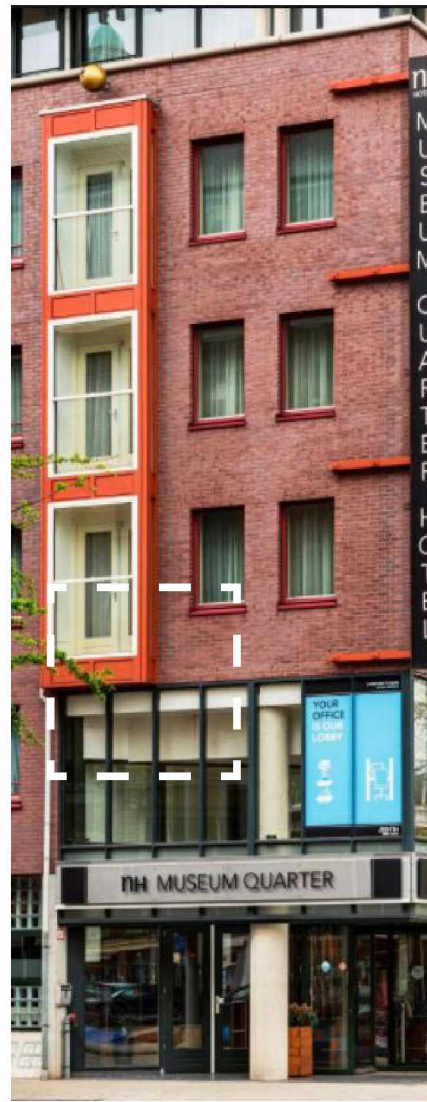




*Nassaukade*



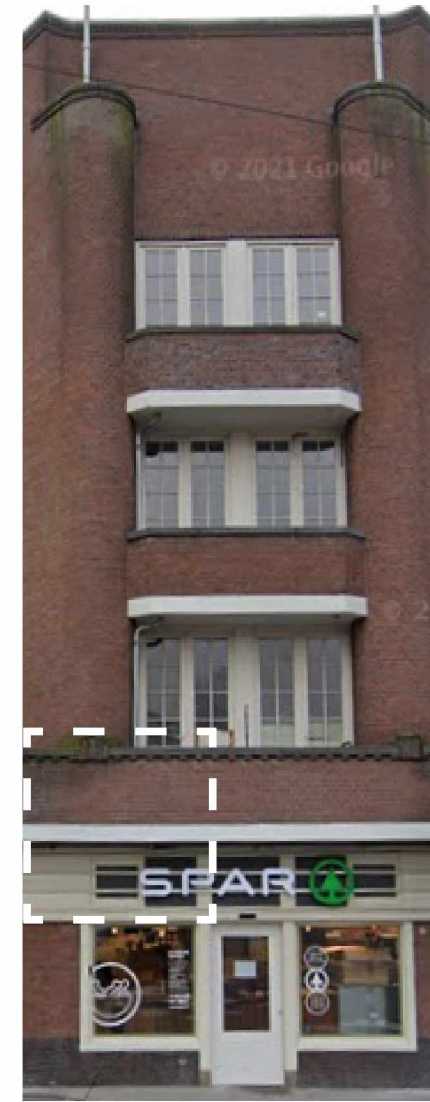
*Alexander Boersstraat*



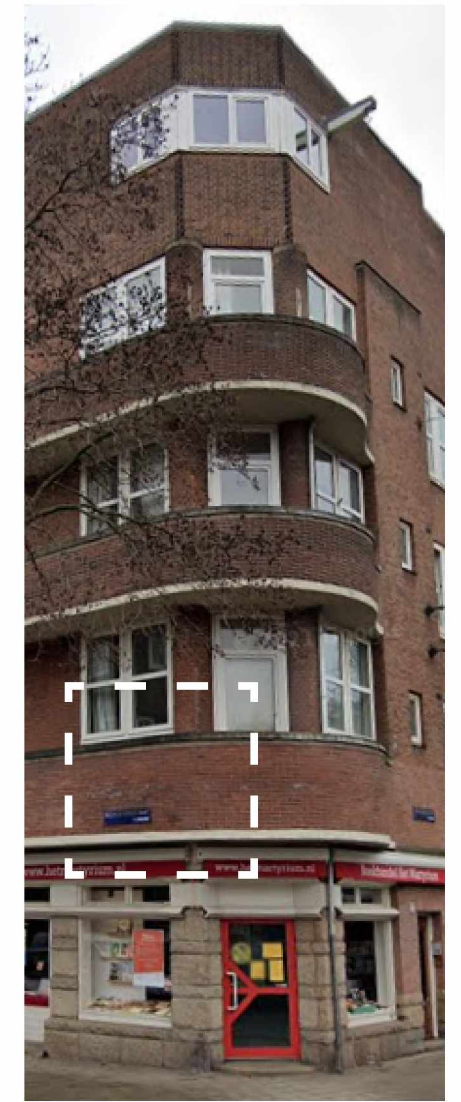
*Hobbemakade*



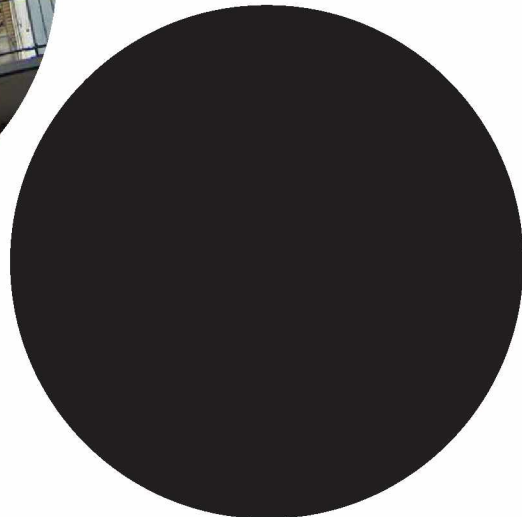
*Valeriusplein*

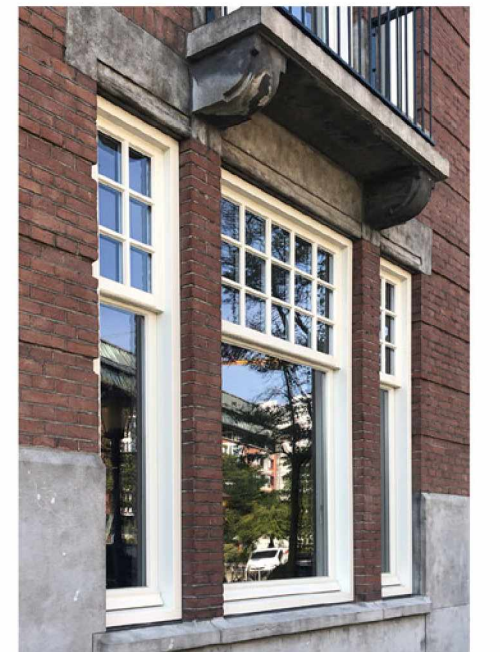
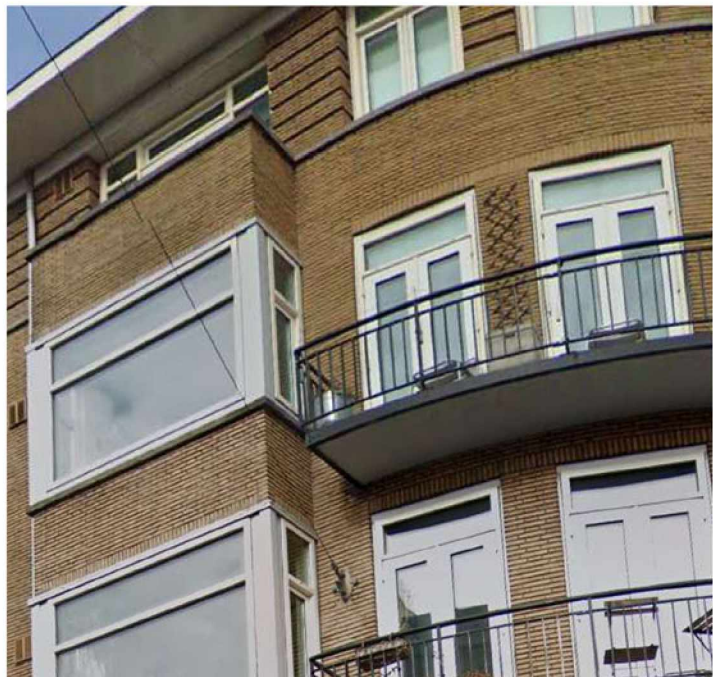
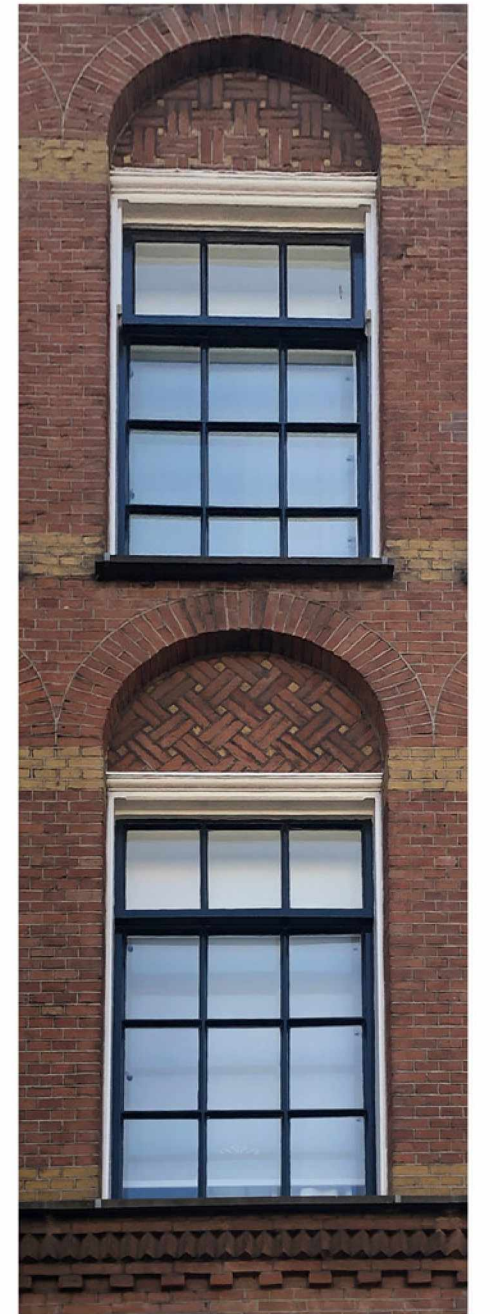
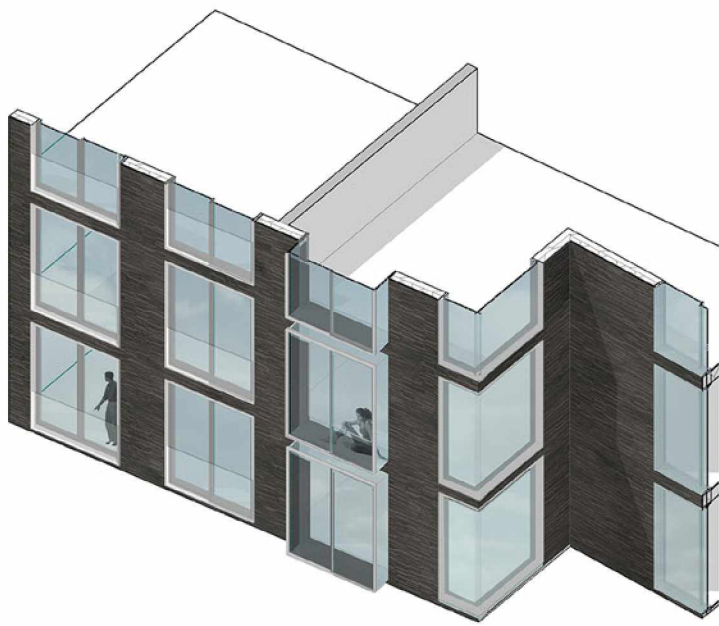


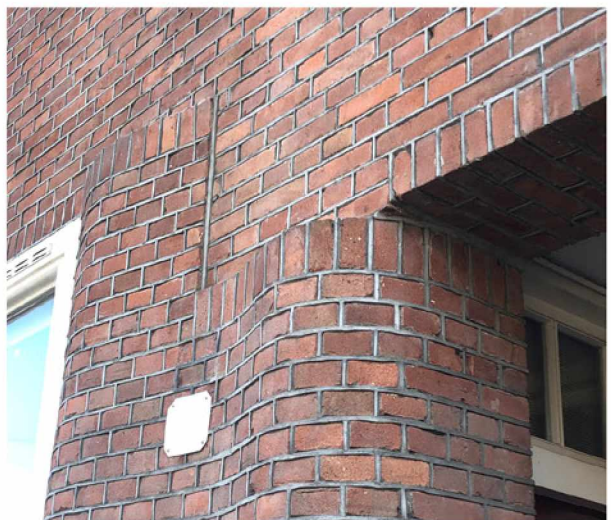
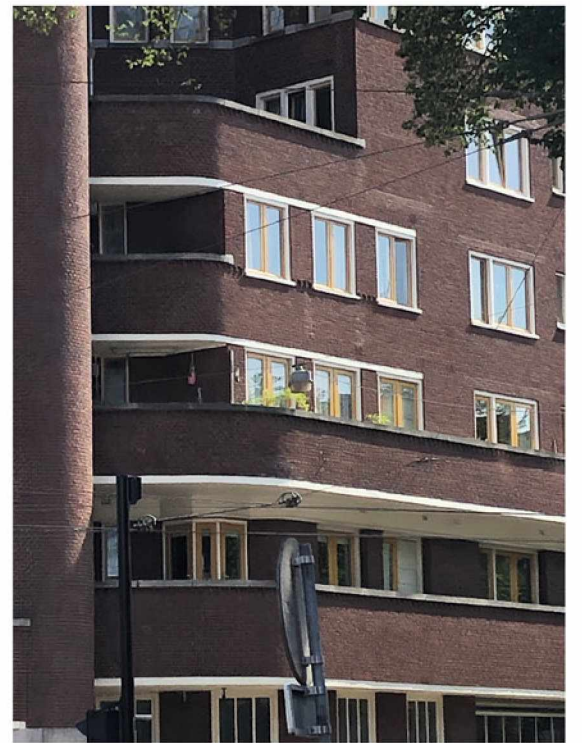
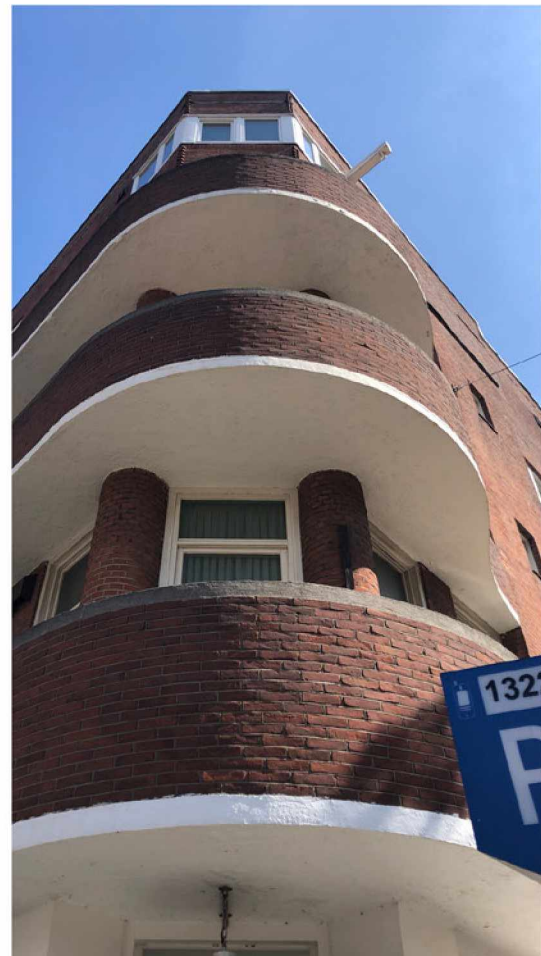
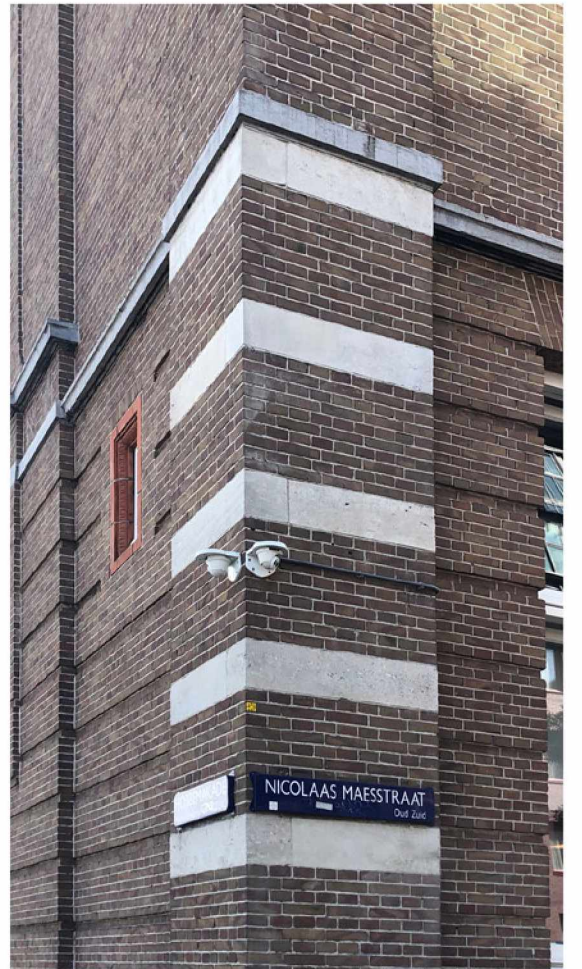
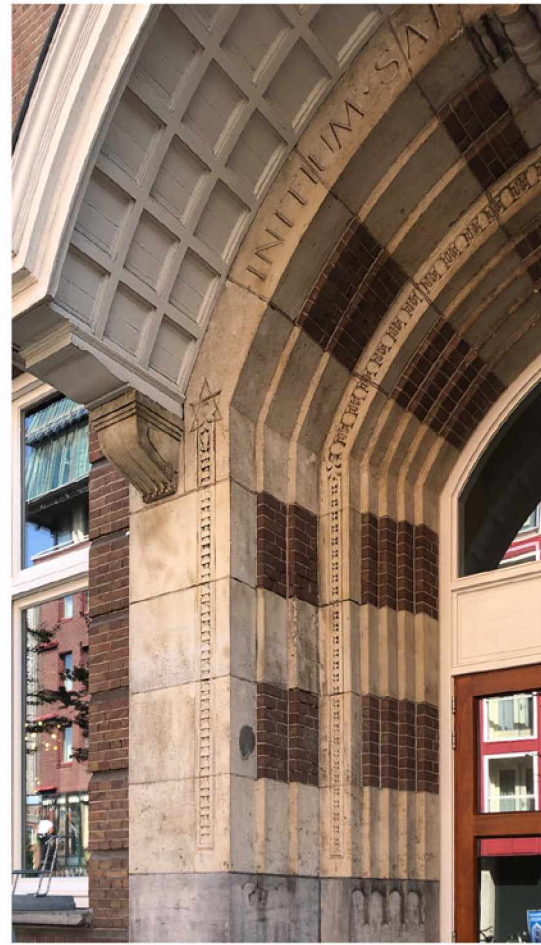
*Hobbemakade*

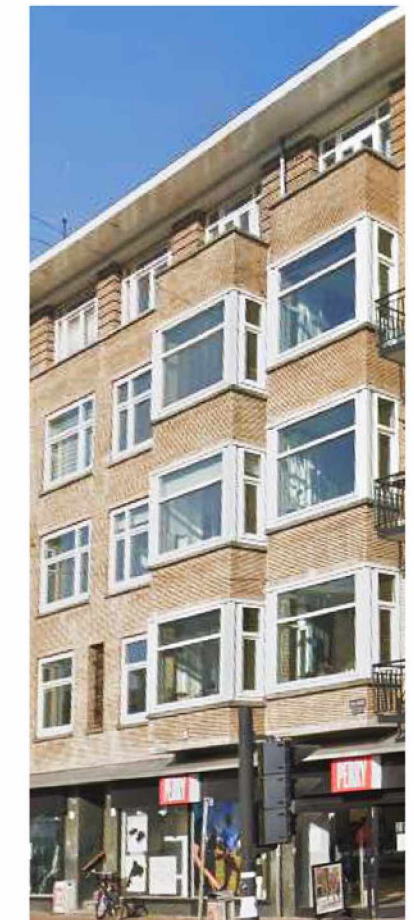


*Van Baerlestraat*







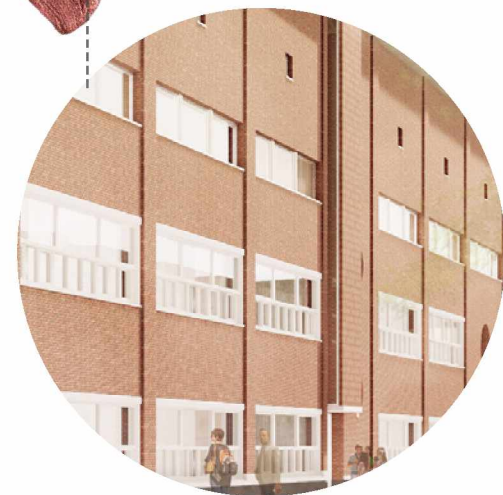
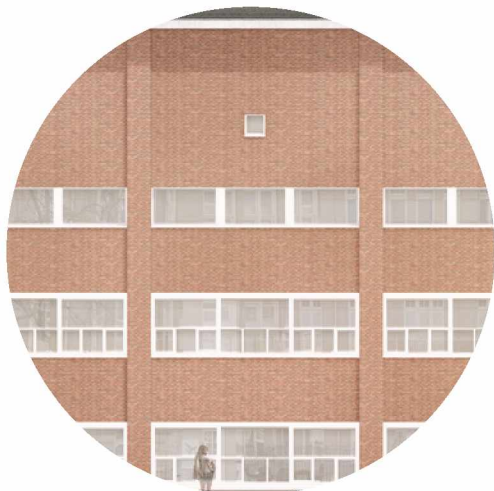
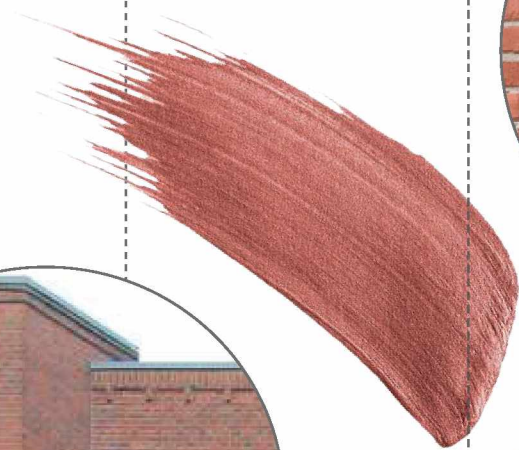
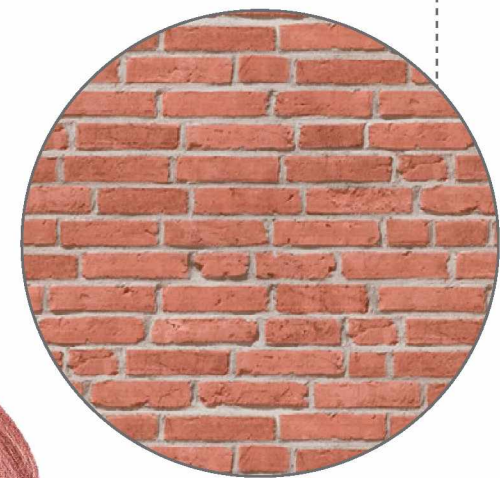
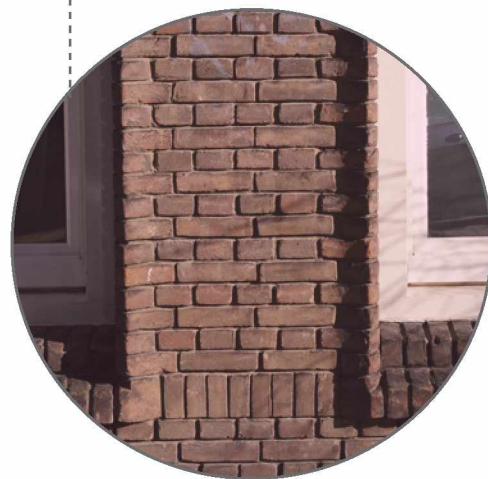
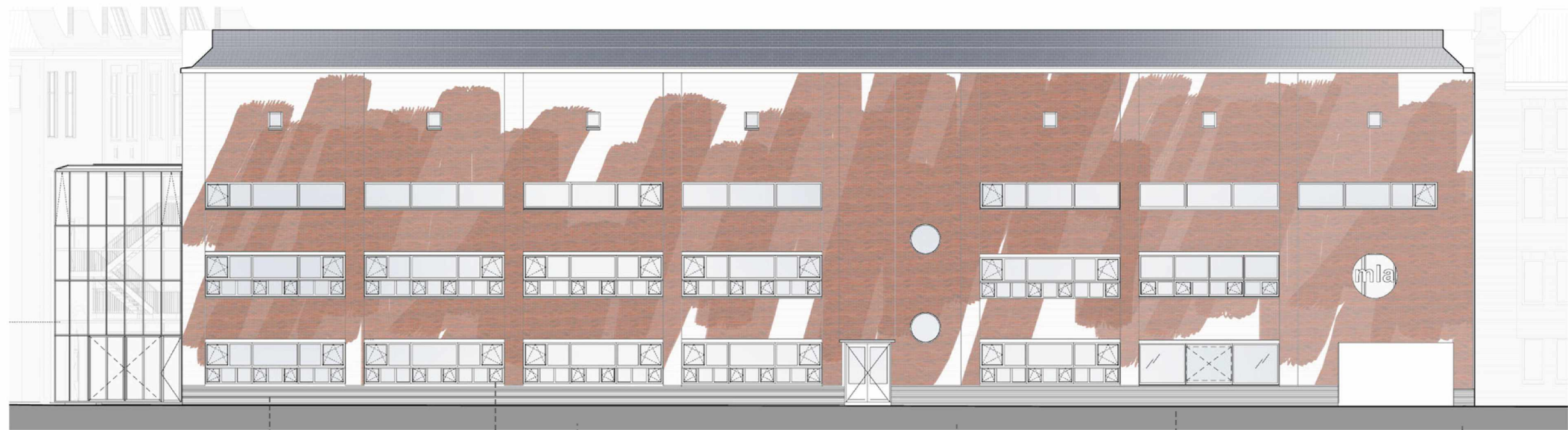


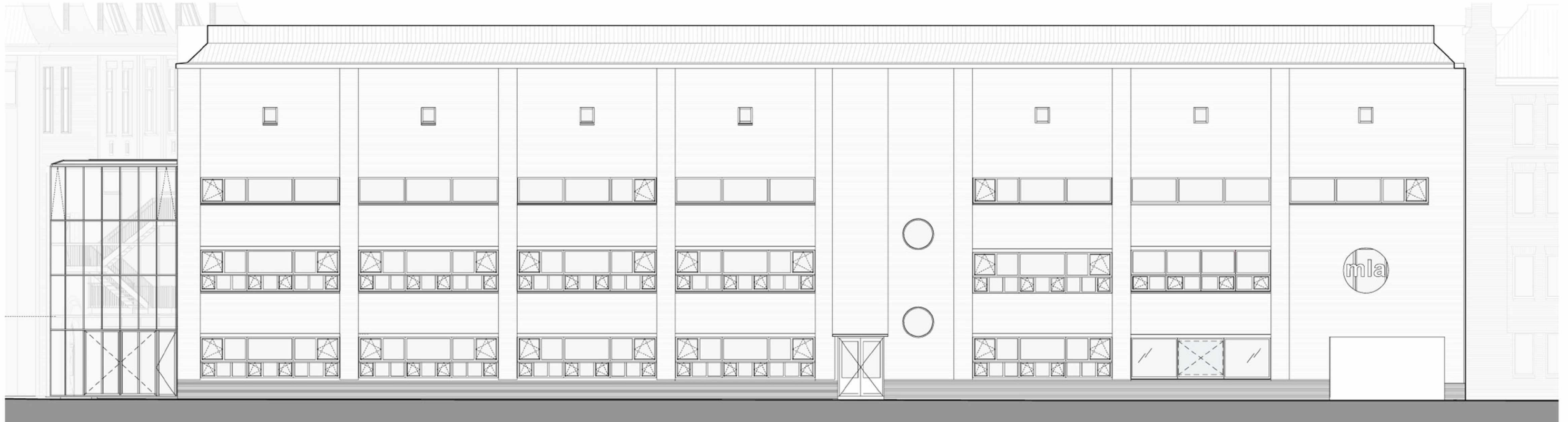
## **5. NIEUWE GEVELS MLA PIETER DE HOECHSTRAAT EN BINNENPLAATS**

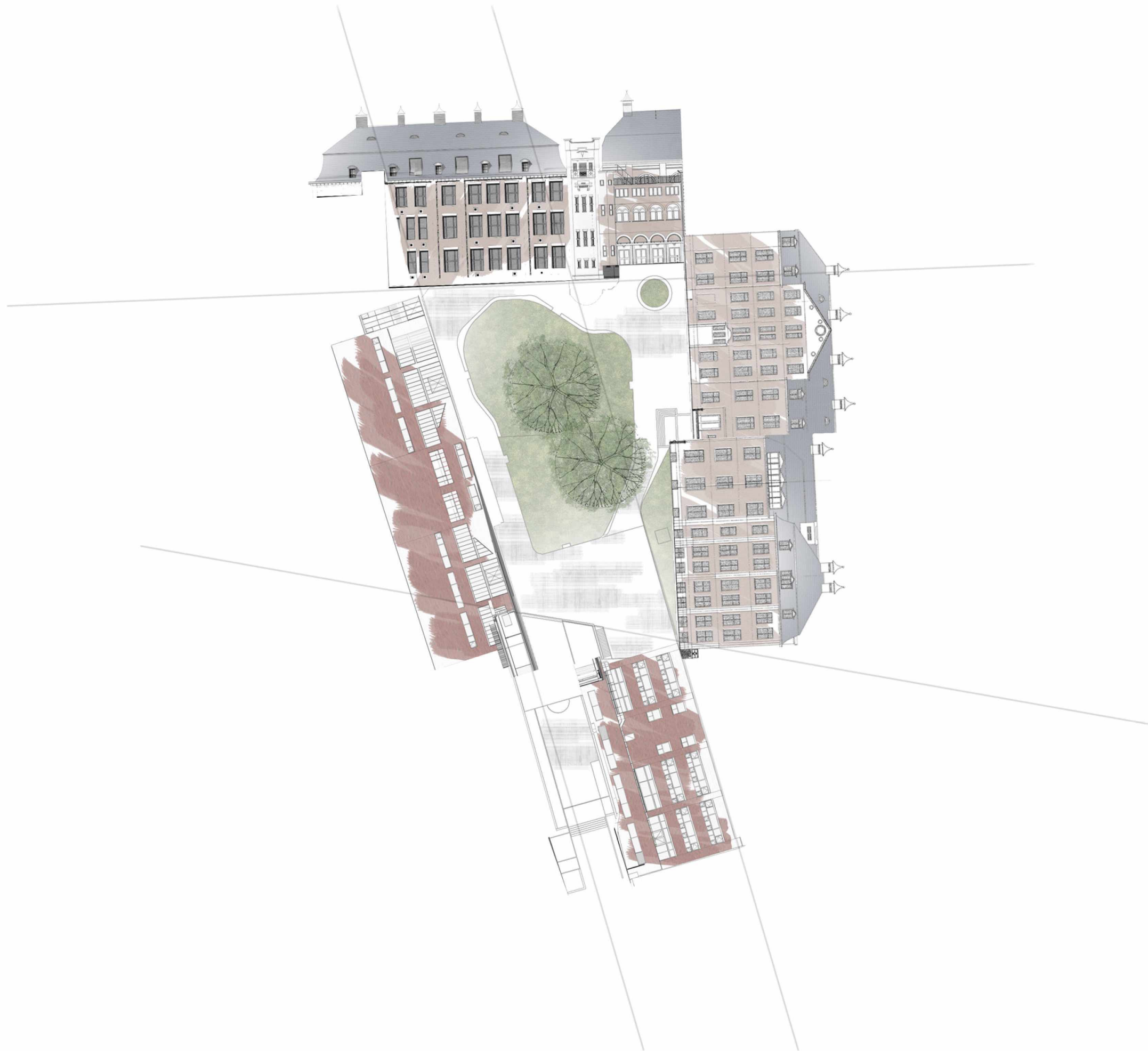
De nieuw te bouwen gevels aan de Pieter de Hoochstraat en de binnenplaats - zoals in eerdere overleggen gepresenteerd - zijn in zekere zin secundair aan de hoekgevel Hobbemakade/Ruysdaelstraat, omdat ze veel minder op een leidende zichtlocatie gelegen zijn. Deze gevels volgen de principes van ritmiek, materiaal en ornament van de omliggende bebouwing in het Museumkwartier, maar op een wat vrijere manier.

Belangrijk bij deze geveluitwerking was de onderwijsfunctie die een meer horizontale raamindeling wenselijk maakt, voor optimaal zicht naar buiten voor alle leerlingen. Zeker de Montessori-onderwijsvorm vraagt om zicht naar buiten, op de stad en op elkaar, om verbinding met de wereld buiten de school.









*bestaande en toekomstige gevels MLA binnenplaats*

## 6. ONTWERP HOEKGEVEL MLA

De analyse van de omgeving van het Montessori Lyceum Amsterdam definieert ontwerpprincipes die de basis zullen vormen voor een ontwerpaanpak voor de gevel van Hobbemakade/Ruysdaelstraat. Sterke, eenvoudige vormen zullen de hoek bepalen, met bijzondere aandacht voor de schaal, zoals ervaren vanaf straatniveau. Plintdefinitie en spelen met diepte zorgen voor een comfortabel gevoel van schaal dat goed aansluit bij de directe context.

Het gevelontwerp gaat uit van het verticale ritme van de omringende context, met subtiële variatie langs het horizontale vlak. Dit vormt een aanvulling op de verspringende niveauperanderingen binnen de plattegronden van het gebouw en sluit ook aan bij het karakter van de omliggende straten.

Materialiteit wordt bepaald door elementen uit de directe context. Strakke lijnen en sterke profilering versterken de verticale expressie van openingen. Minimalisme en eenvoud worden afgewisseld met een subtiële, eigentijdse interpretatie van contextuele elementen. Dit zal niet tot uiting komen in grote gebaren van vorm en massa, maar in subtiële gebaren in detaillering en metselwerk.

De gevel van het nieuwe gebouw zal eenvoudig zijn in massa en vorm, dezelfde ritmes volgen als zijn burens en een kleine variatie introduceren door subtiële eigentijdse detaillering die geïnspireerd is op de bestaande context.

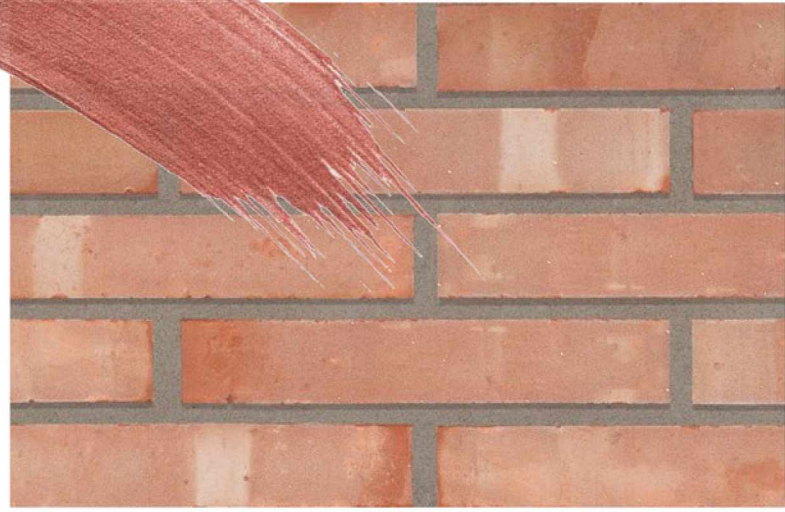
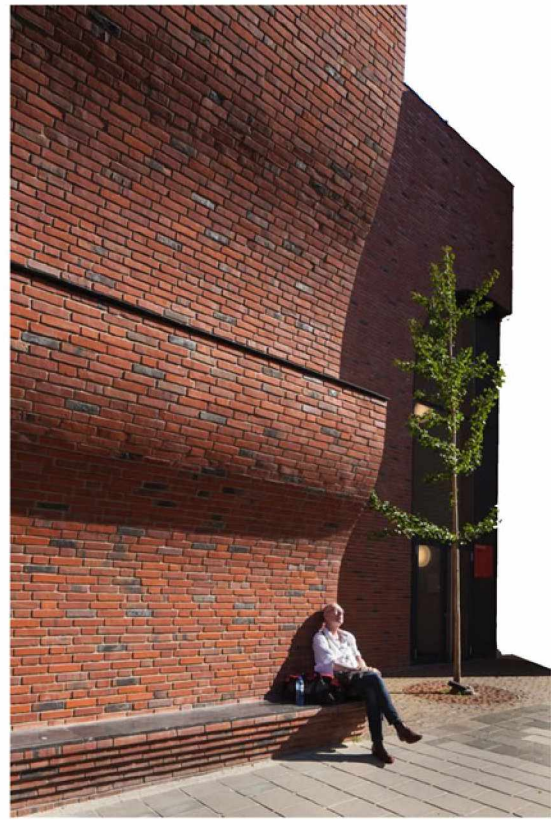
Samengevat stellen wij een gevel voor die de ontwerpprincipes van de omgeving volgt, vertaald naar de huidige tijd en het Montessori-gedachtegoed en -onderwijs, dat vraagt om openheid.

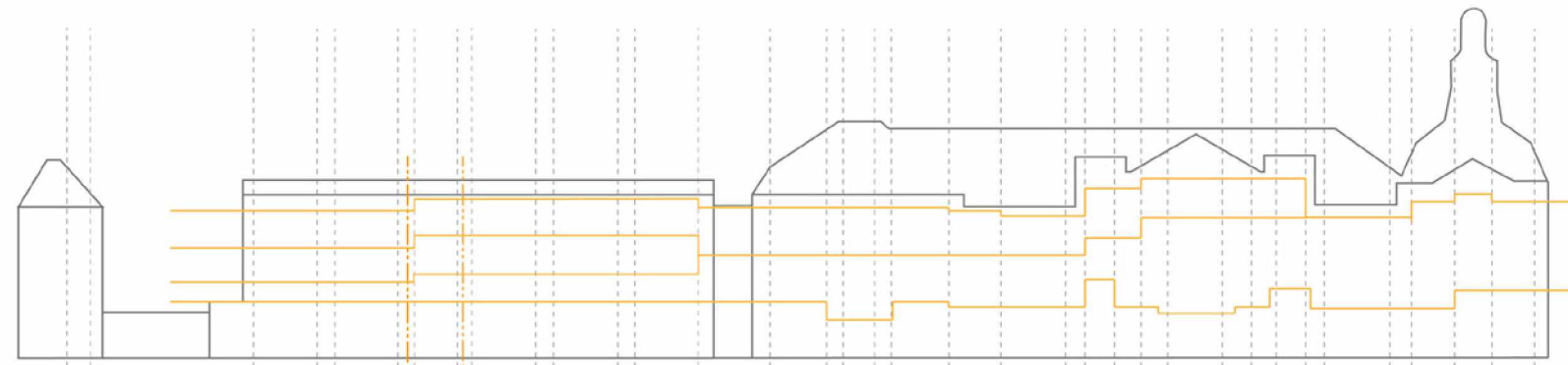
## **LESSEN UIT DE ANALYSE: VAN ANALYSE NAAR ONTWERP**

1. De raamritmiek van omliggende woongebouwen wordt doorgezet, maar in een grotere schaal en maat (zie Sweelinck College)
2. De plint is een verbijzondering ten opzichte van de bovengelegen etages, en heeft een meer open karakter
3. De raamritmiek is verticaal, terwijl de horizontaliteit wordt benadrukt door (gele) banden in de gevel
4. Hoeken worden gemarkeerd door een afschuining of afronding, met een accent in het dak

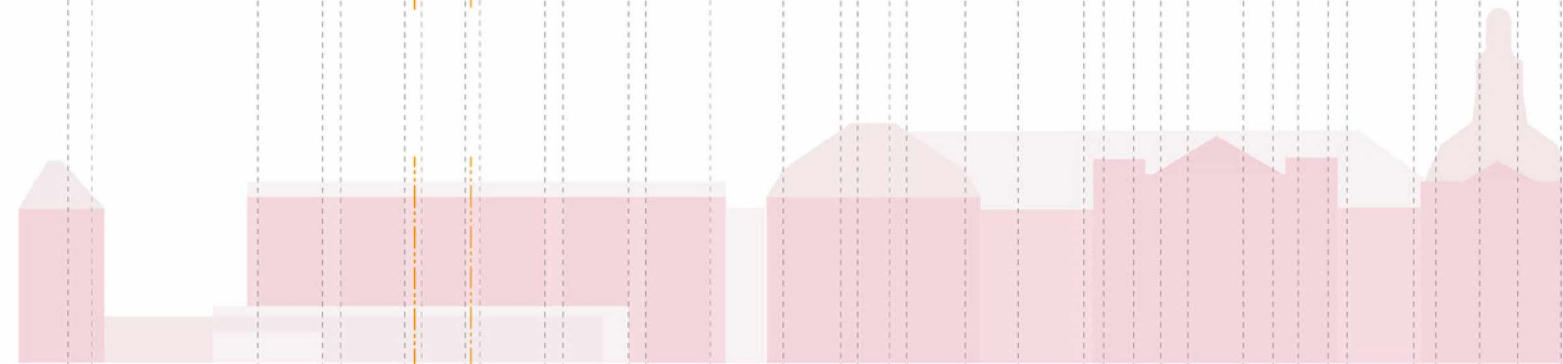


**bestaande gevels rondom nog te ontwerpen hoekgevel MLA - hier is goed te zien dat de bebouwing aan de overzijde van de gracht sterk afwijkt, en dat bij de nieuwe hoekgevel eerder aansluiting zal moeten gezocht bij de tegenoverliggende hoek aan de Ruysdaelstraat en bij de monumentale bebouwing van het MLA aan de Hobbemakade.**





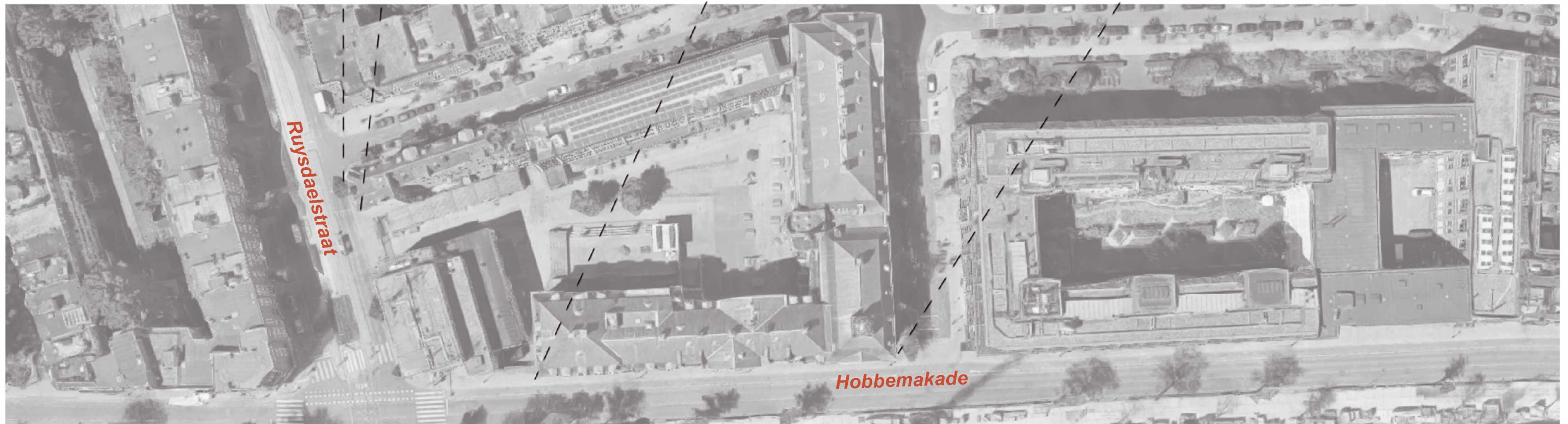
*Horizontale uitlijning volgt directe bureen, en is  
aangepast op split level*



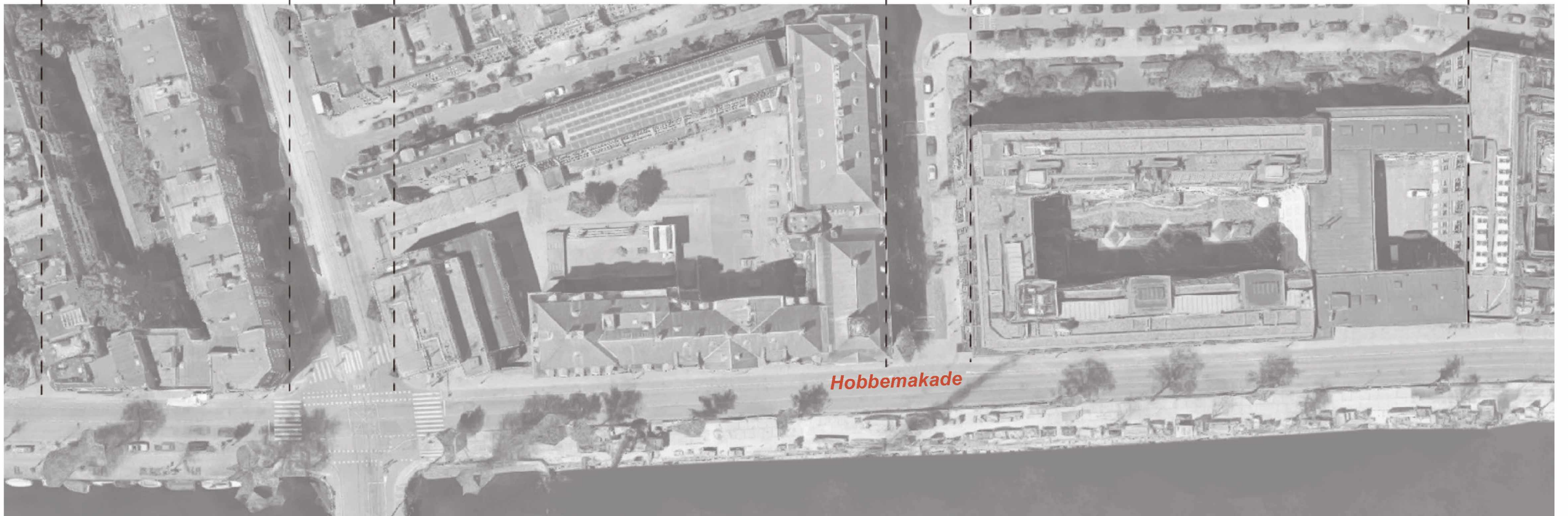
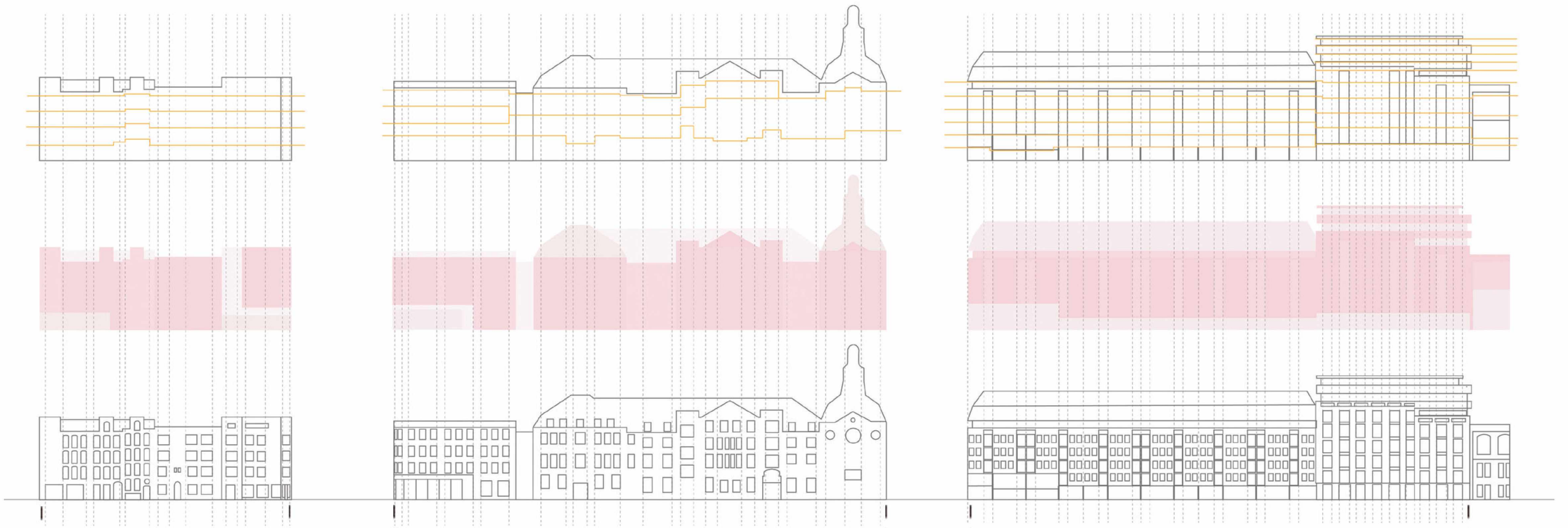
*Bouwdeel boven de plint sluit aan bij  
monumentale bouwdelen, plint wijkt af*



*Ritmiek volgt verticale ritme van directe context*



*Schematische indeling hoekgevel MLA*







## **VAN MASSA NAAR ONTWERP**



*Van massa naar ontwerp: ten opzichte van het hiervoor gepresenteerde massamodel zijn een aantal wijzigingen doorgevoerd, die het resultaat uittillen boven het niveau van een 'vleesgeworden analyse'. De belangrijkste zijn: de gevelopeningen zijn vergroot, de bovenbouw staat steviger met zijn voeten op de grond en de horizontale banden hebben een verbijzondering gekregen bij de hoek.* 47



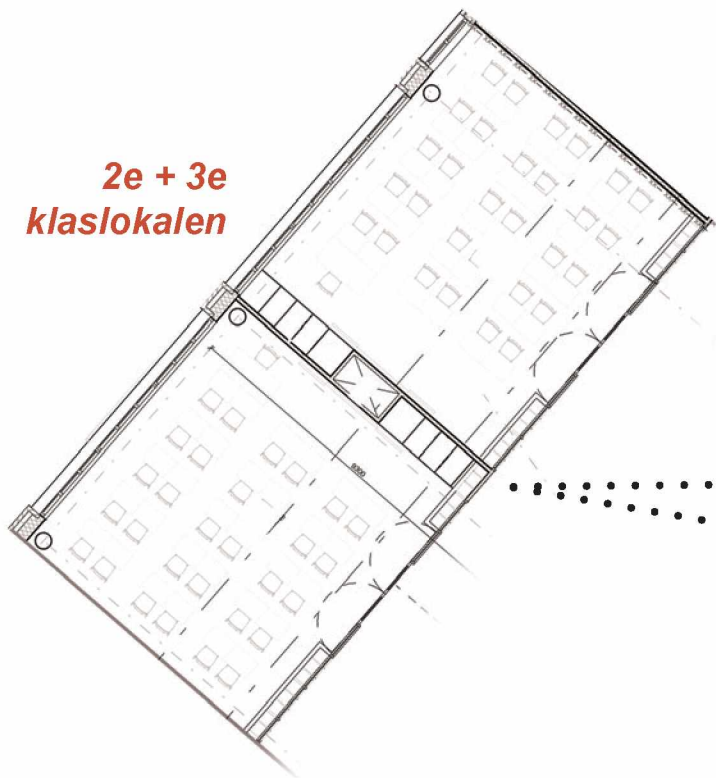




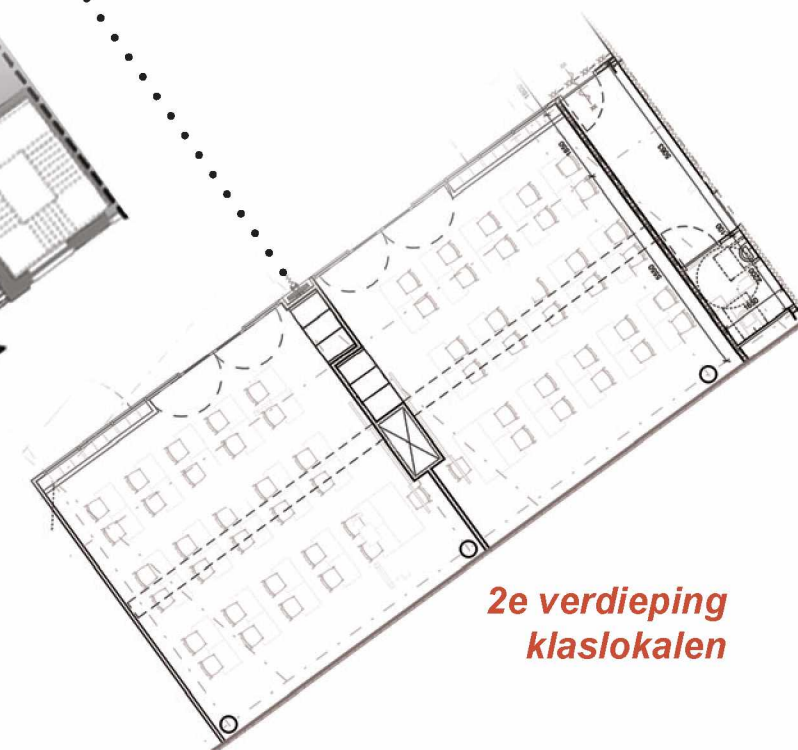
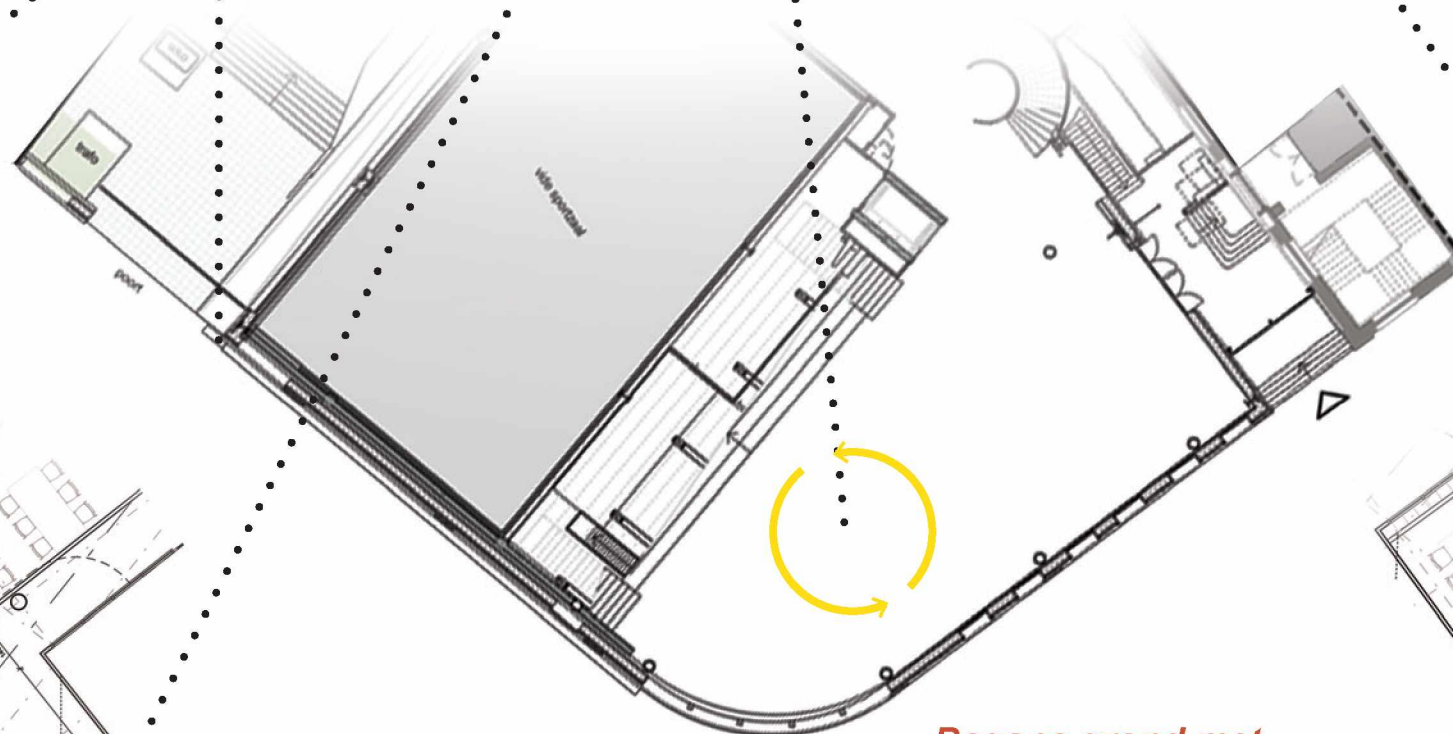
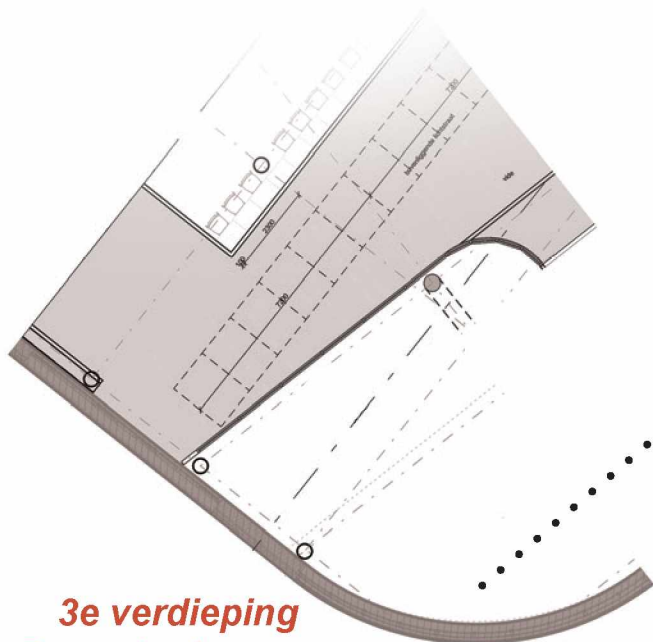




*De glaspartij van de plint heeft met een hoogte van 4.2 meter een prachtige open uitstraling naar de straat: het onderwijs in de etalage. De bank versterkt de relatie tussen binnen en buiten. De gebogen gevel maakt een uitnodigend stedelijk gebaar de hoek om.* <sup>52</sup>



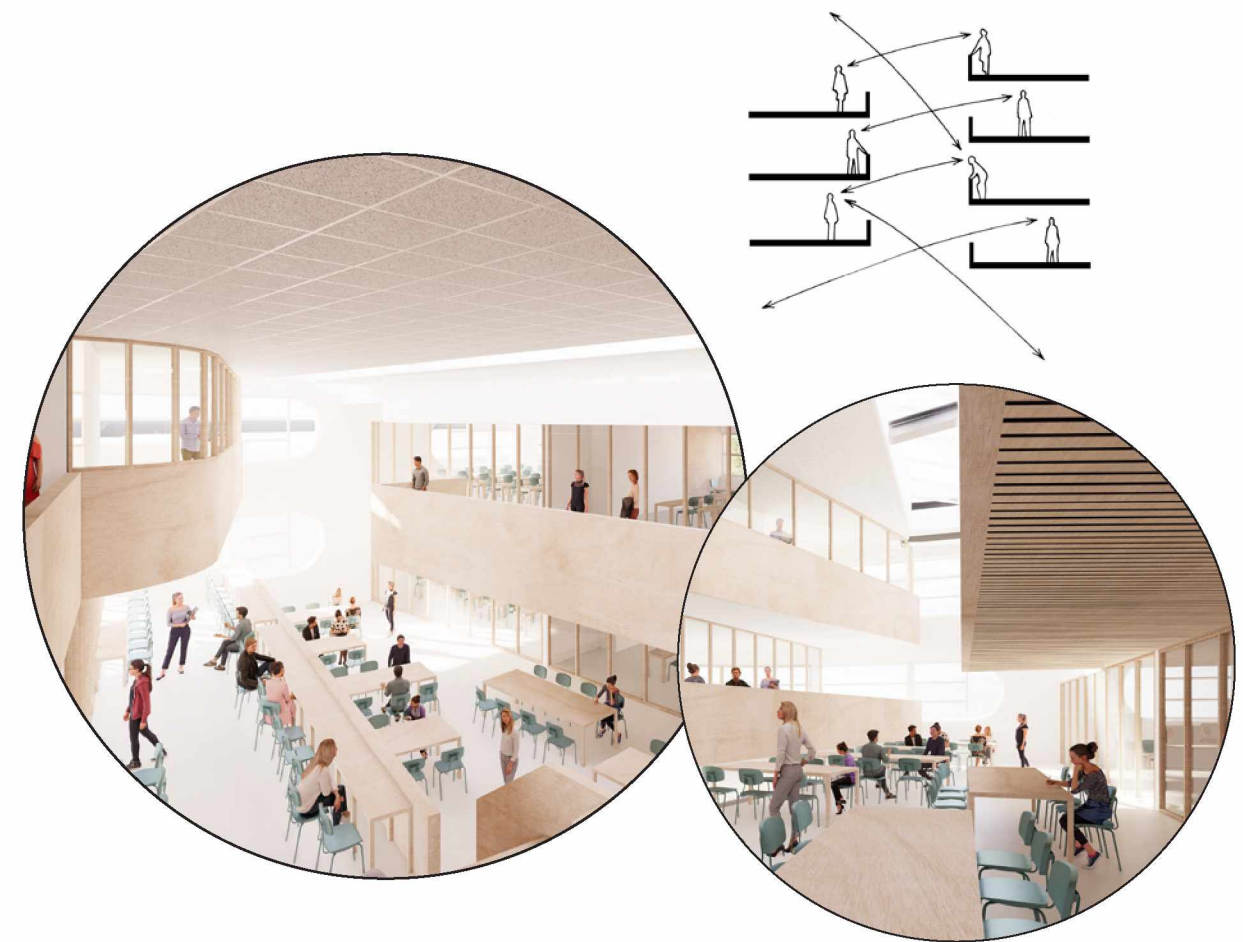
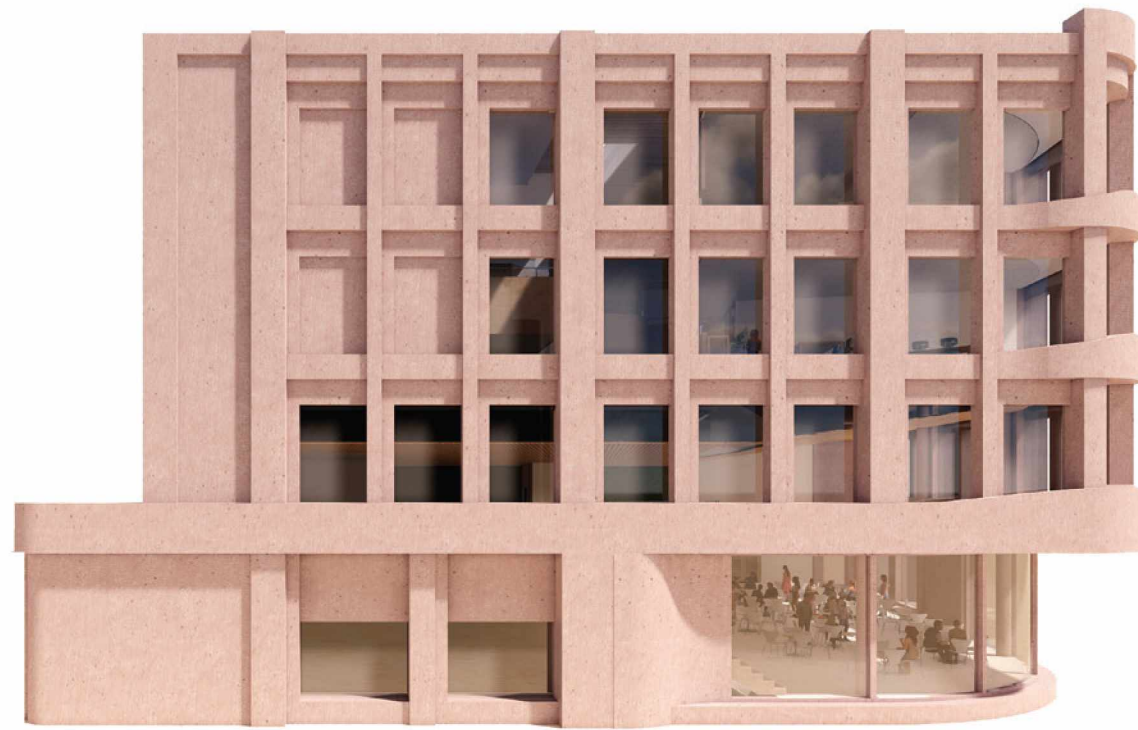
Voorzieningen (sanitair,  
verkeersruimte,  
bergingen)



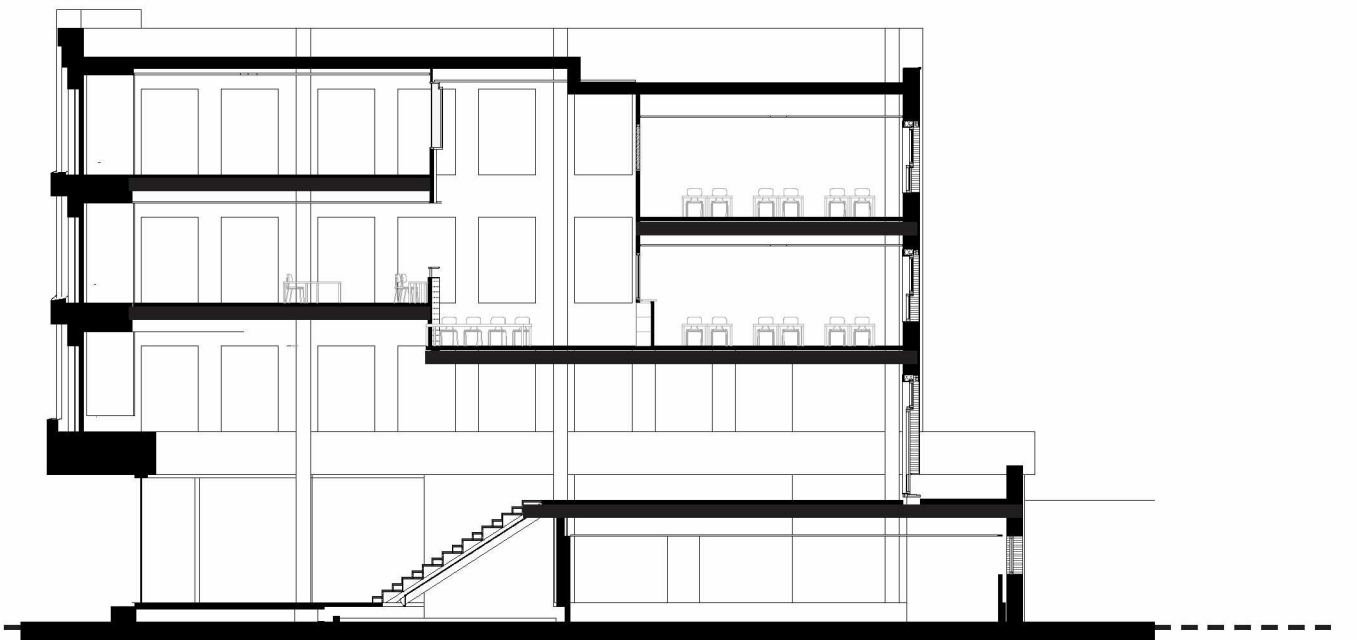
Leerpleinen  
in het midden,  
op het meest  
markante deel  
van het gebouw

Begane grond met  
sportzaal en aula

2e verdieping  
klaslokalen



*Doorsnede richting het leerlandschap*

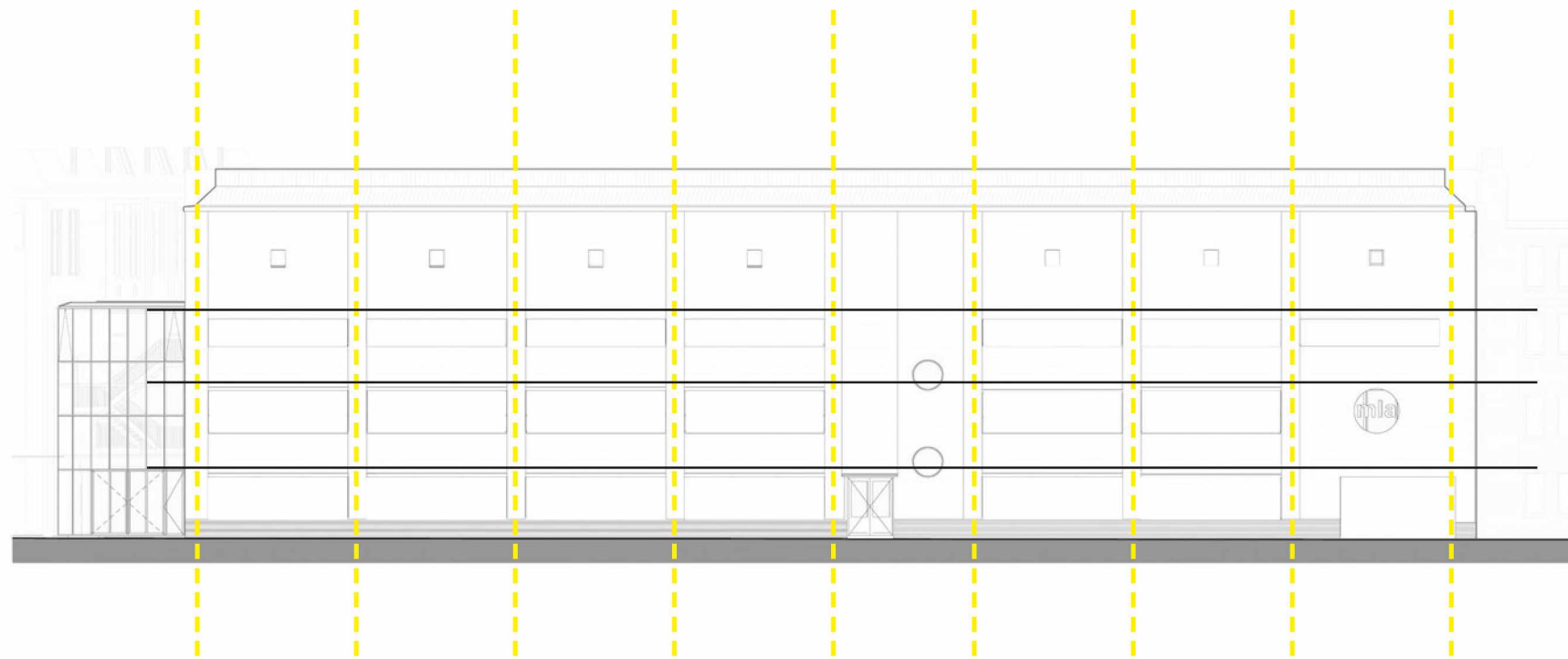
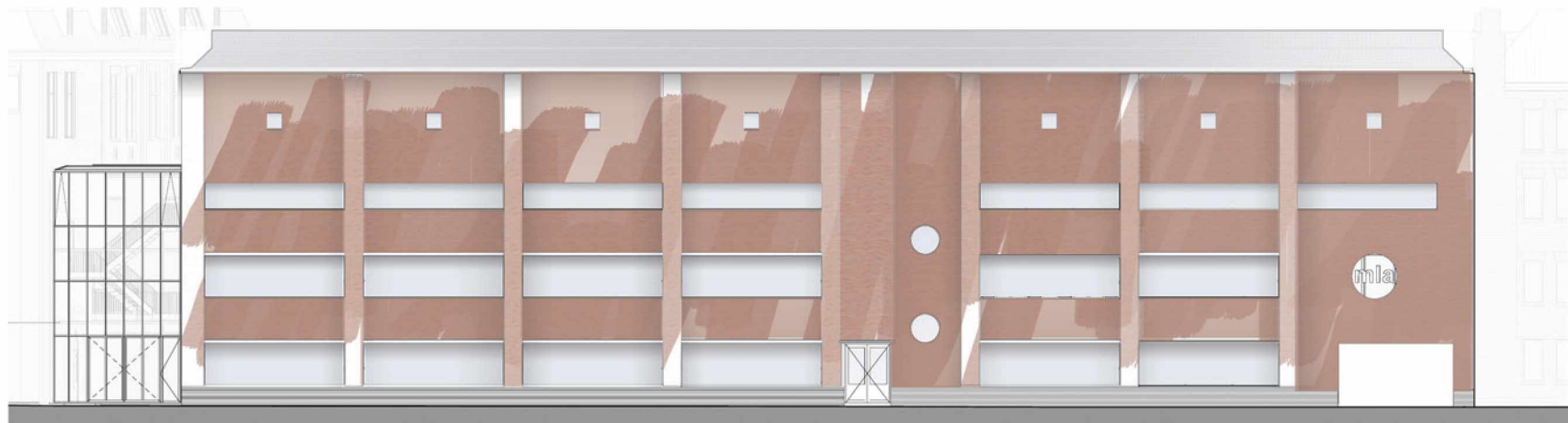


*Gevelindeling van binnenuit*

## Pieter de Hoochstraat

*Gevelpenanten*

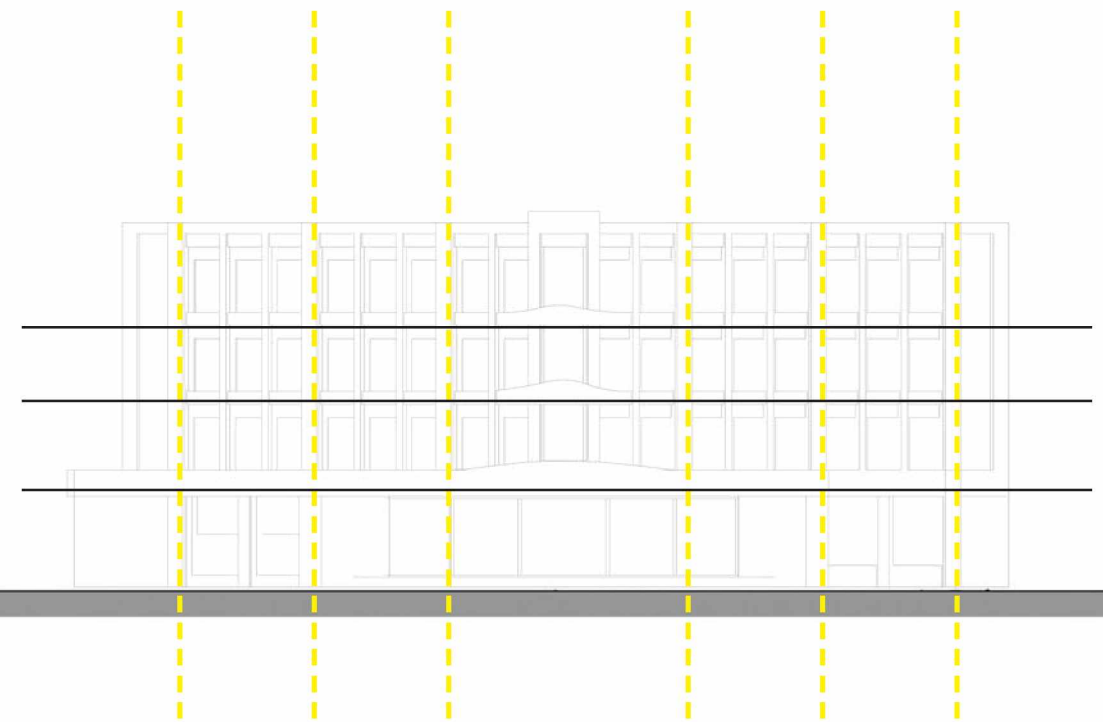
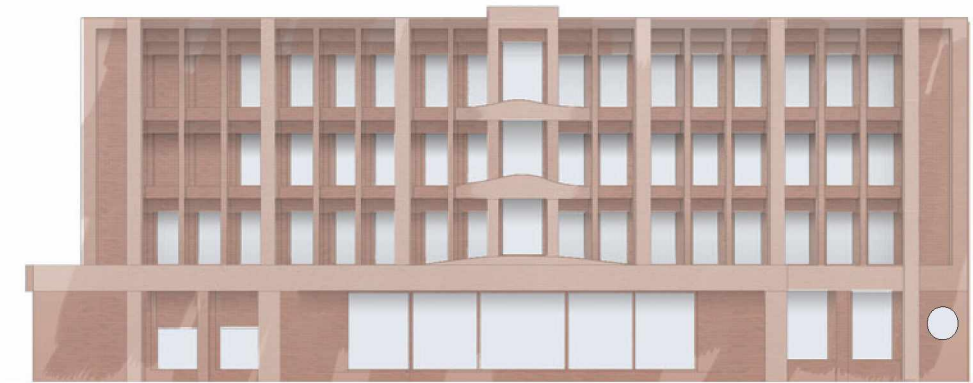
*Materialisering*



*Afwijkend ritme in 1/3 van het gevelvlak*

## Ruysdaelstraat/Hobbemakade

*Raamritmiek*



*Ronde ramen als accenten*





## COLOFON

### Opdrachtgever



Montessori Scholengemeenschap Amsterdam  
(MSA)

Polderweg 3, 1093 KL Amsterdam

T 020 - 597 98 88

e-mail: [msa@msa.nl](mailto:msa@msa.nl)

[www.msa.nl](http://www.msa.nl)

### Architect



AHH

Gerard Doustraat 220, 1073 XB Amsterdam

T 020 - 676 58 88 e-mail: [office@ahh.nl](mailto:office@ahh.nl)

[www.ahh.nl](http://www.ahh.nl)