

# BOUWBESLUIT

**Luchtverversing conform NEN 1087 (afd. 3.6 -> par. 3.6.2)**  
 Een verblijfsgebied heeft een voorziening voor luchtverversing van ten minste 0,3 dm<sup>3</sup>/s per m<sup>2</sup> vloeroppervlakte met een maximum van 7 dm<sup>3</sup>/s. Een verblijfsruimte heeft een voorziening voor luchtverversing van ten minste 0,7 dm<sup>3</sup>/s per m<sup>2</sup> vloeroppervlakte met een minimum van 7 dm<sup>3</sup>/s. Een verblijfsruimte heeft een voorziening met een opstapelaars voor een kooktoestel met een capaciteit van ten minste 21 dm<sup>3</sup>/s. Een slaapkamer heeft een voorziening voor luchtverversing met een capaciteit van ten minste 7 dm<sup>3</sup>/s. Een badkamer heeft een voorziening voor luchtverversing met een capaciteit van ten minste 14 dm<sup>3</sup>/s.

**Spuivoorziening conform NEN 1087 (afd. 3.7 -> par. 3.41 t/m 3.44)**  
 Een verblijfsgebied heeft een spuivoorziening met een capaciteit van de spuivertaling van ten minste 8 dm<sup>3</sup>/s per m<sup>2</sup> vloeroppervlakte van dat gebied. Een verblijfsruimte heeft een spuivoorziening met een capaciteit van de spuivertaling van ten minste 3 dm<sup>3</sup>/s per m<sup>2</sup> vloeroppervlakte van die ruimte. In een uitwendige scheidingsconstructie van die ruimte zijn bewegbare constructieonderdelen die op die capaciteit zijn afgestemd. Ten minste een van die bewegbare constructieonderdelen is een beweegbaar raam.

**Daglicht conform NEN 2057 (afd. 3.11 -> par. 3.74 t/m 3.78)**  
 Een verblijfsgebied heeft een equivalente daglichtoppervlakte in m<sup>2</sup> waarvan de getalwaarde niet kleiner is dan 10% van de vloeroppervlakte in m<sup>2</sup> van dat verblijfsgebied voor nieuwbouw. Een verblijfsruimte heeft een equivalente daglichtoppervlakte die niet kleiner is dan 0,5 m<sup>2</sup> voor zowel nieuwbouw als bestaande bouw. De in rekening te brengen belichtingshoek is voor elk te onderscheiden segment is niet kleiner dan 20° voor nieuwbouw en niet kleiner dan 25° voor bestaande bouw.

**Verblijfsgebied en verblijfsruimte (afd. 4.1 -> par. 4.1 t/m 4.7)**  
 Een verblijfsgebied heeft ten minste een vloeroppervlakte van 5 m<sup>2</sup> voor nieuwbouw. Een verblijfsruimte heeft een breedte van ten minste 1,8 m. In ten minste een verblijfsgebied ligt een verblijfsruimte met een vloeroppervlakte van ten minste 11 m<sup>2</sup> bij een breedte van ten minste 3 m voor nieuwbouw en 5 m<sup>2</sup> en een breedte van ten minste 2,4 m voor bestaande bouw. Een verblijfsgebied en een verblijfsruimte hebben ten minste de hoogte boven de vloer van 2,6 m voor nieuwbouw en 2,1 m voor bestaande bouw.

**WATEROPNAME MATERIELEN WANDEN, VLOEREN EN PLAFOND IN SANITAIRE RUIMTEN**  
 Bij toilet- en badruimten worden de vloeren, wanden en plafonds zodanig afgewerkt dat de gemiddelde wateropname niet meer dan 0,01 kg/m<sup>2</sup> a/z (gemiddeld) en op geen enkele plaats groter is dan 0,2 kg/m<sup>2</sup> a/z.

**WATERDICHTHEID IN- EN UITWENDIGE SCHEIDINGSCONSTRUCTIES**  
 conform artikel 3.21 van het bouwbesluit, ter voorkoming van vochttoelast dienen de verblijfsgebieden, verblijfsruimten, slaapkamers en badkamers in het gebouw te liggen dat watersdicht is. conform artikel 3.22 van het bouwbesluit, dient de thermische schil als deze grenst aan een verblijfsruimte, geen kleine gemiddelde binnenoppervlakte-temperatuur hebben dan 0,5 (F.R.). Dit geldt niet voor raam, deur, kozijn, o.p.g.

**INBRAAKVEERENDHEID**  
 Conform artikel 2.130 moeten deuren, ramen, kozijnen en daarmee gelijk te stellen constructieonderdelen in een scheidingsconstructie van een niet-gemeenschappelijke ruimte die volgens NEN 5087 bereikbaar zijn voor inbraak, voldoen aan een volgens NEN 5096 bepaalde inbraakveerendheid weersstandklasse 2.

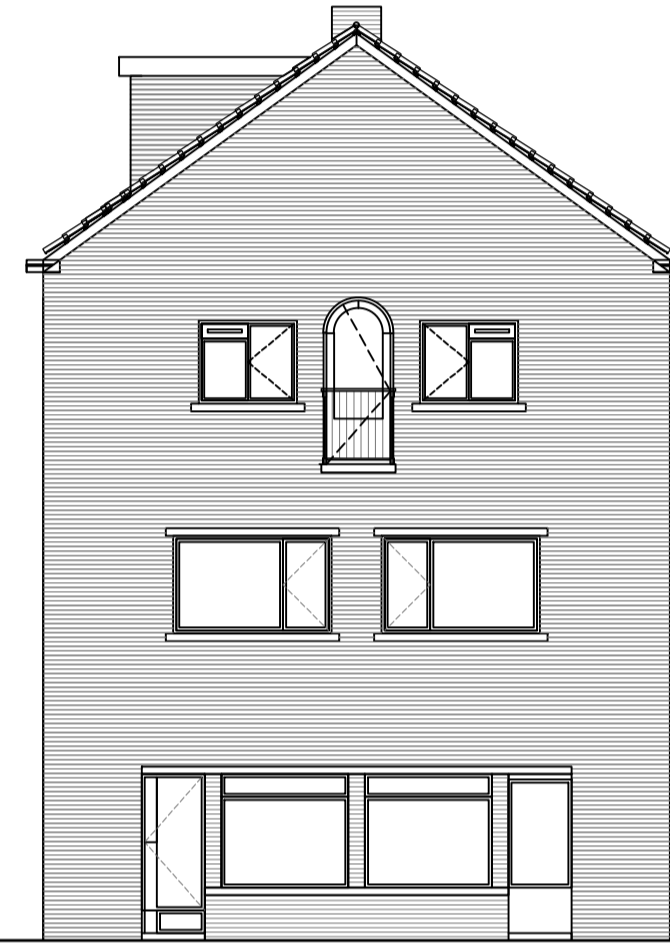
**BRANDVEILIGHEID**  
 Entree deuren van woningen zijn zelfsluitend en voorzien van een vrijloopdeurdranger die verbonden is met een relevante rookmelder.

# Renvooi

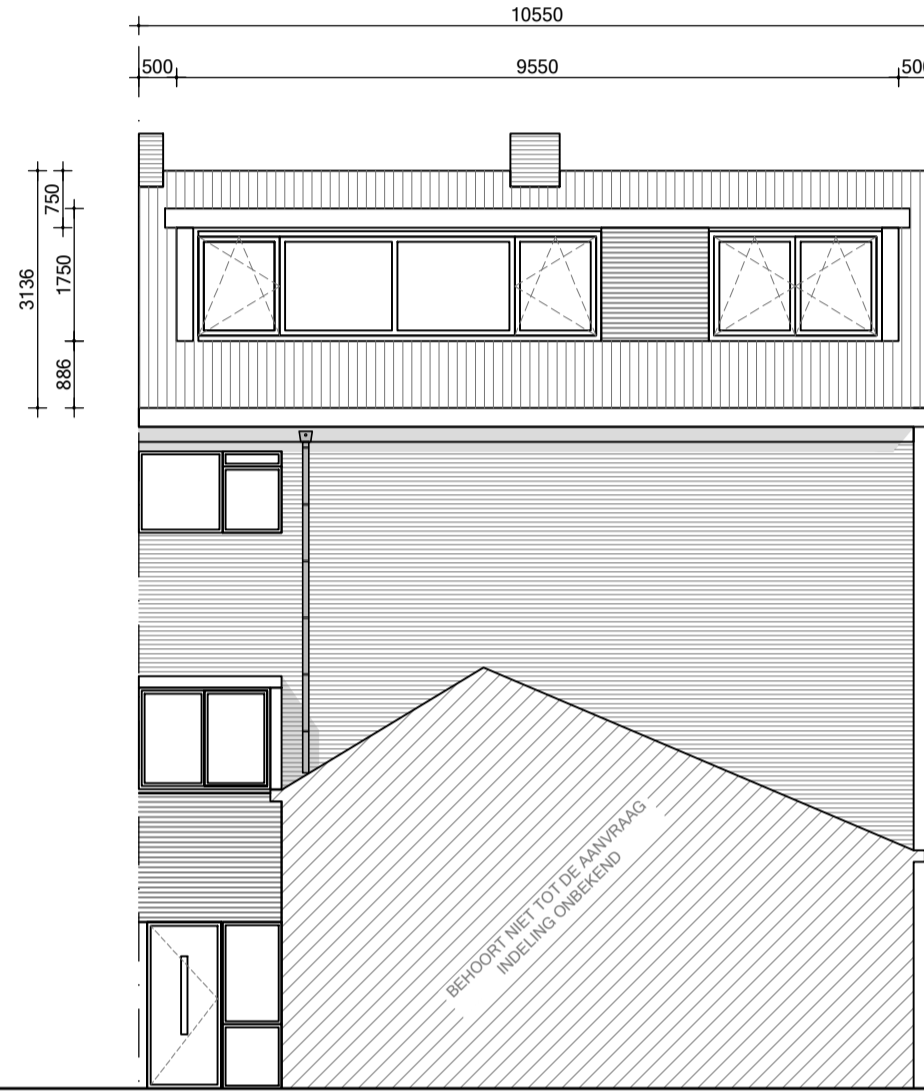
- bestaand metselwerk
- nieuw metselwerk
- lichte bouwsteen (bestaand)
- lichte bouwsteen (nieuw)
- hab/metal stud wand
- isolatie
- houten vloer
- beton
- kozijn met glas
- deurkozijn binnendeur
- deurkozijn buitendeur
- deurkozijn w.b.d.b.o. 30
- deurkozijn zelfsluitend
- radiator
- rookmelder conform NEN 2555
- videfoon/halffoon
- w.b.d.b.o. 30 minuten
- w.b.d.b.o. 60 minuten
- mechanische ventilatie
- ventilatie
- overstroomvoorziening ventilatie
- standleiding
- hemelwaterafvoer
- riolering
- vbr verblijfsruimte
- vkr verkeersruimte
- be bergruimte
- mk meterkast
- dl daklicht
- wm wasmachine
- dr droger
- cv centrale verwarming
- rga rookgasafvoer
- ltv luchttoevoer t.b.v. CV



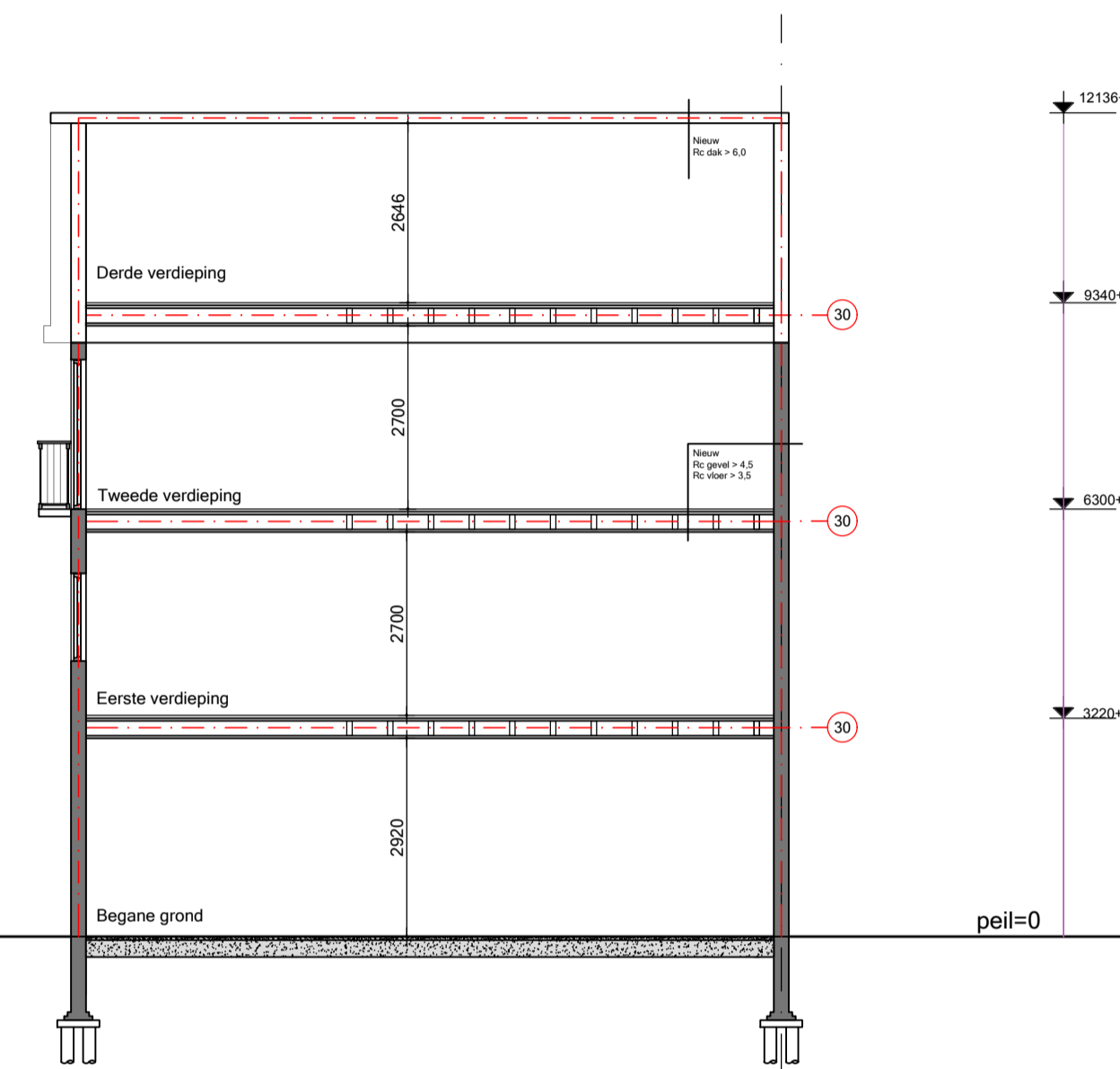
Voorraanzicht



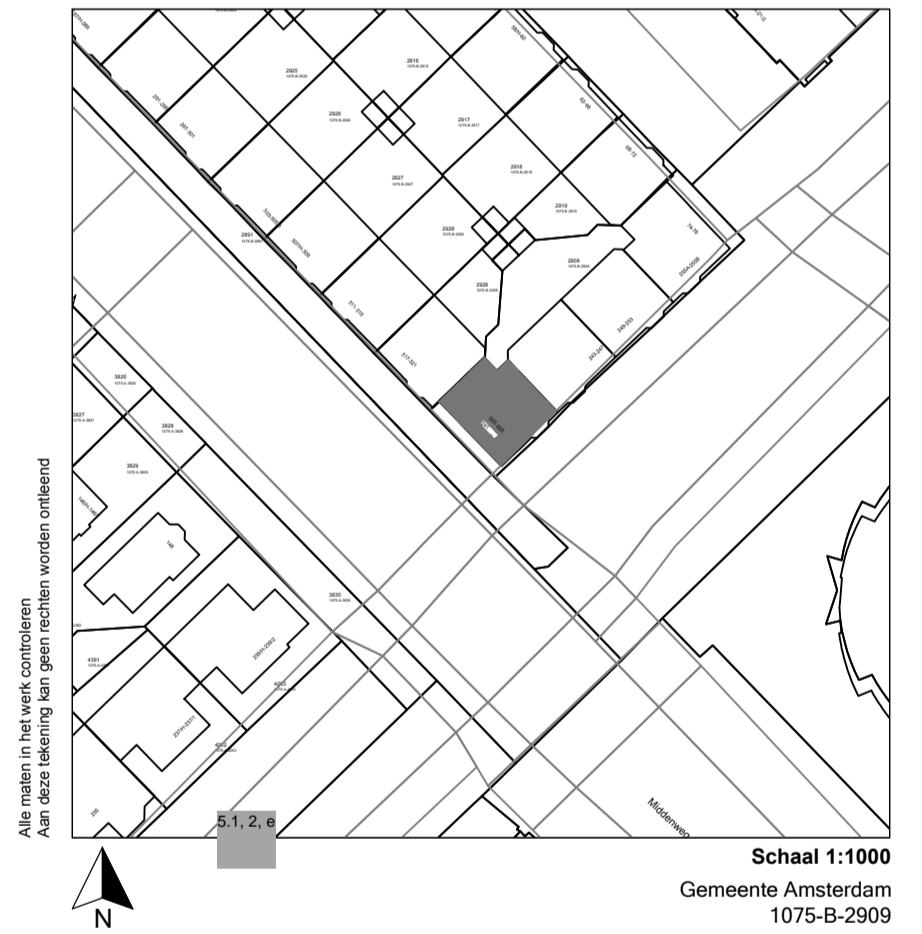
Zijaanzicht



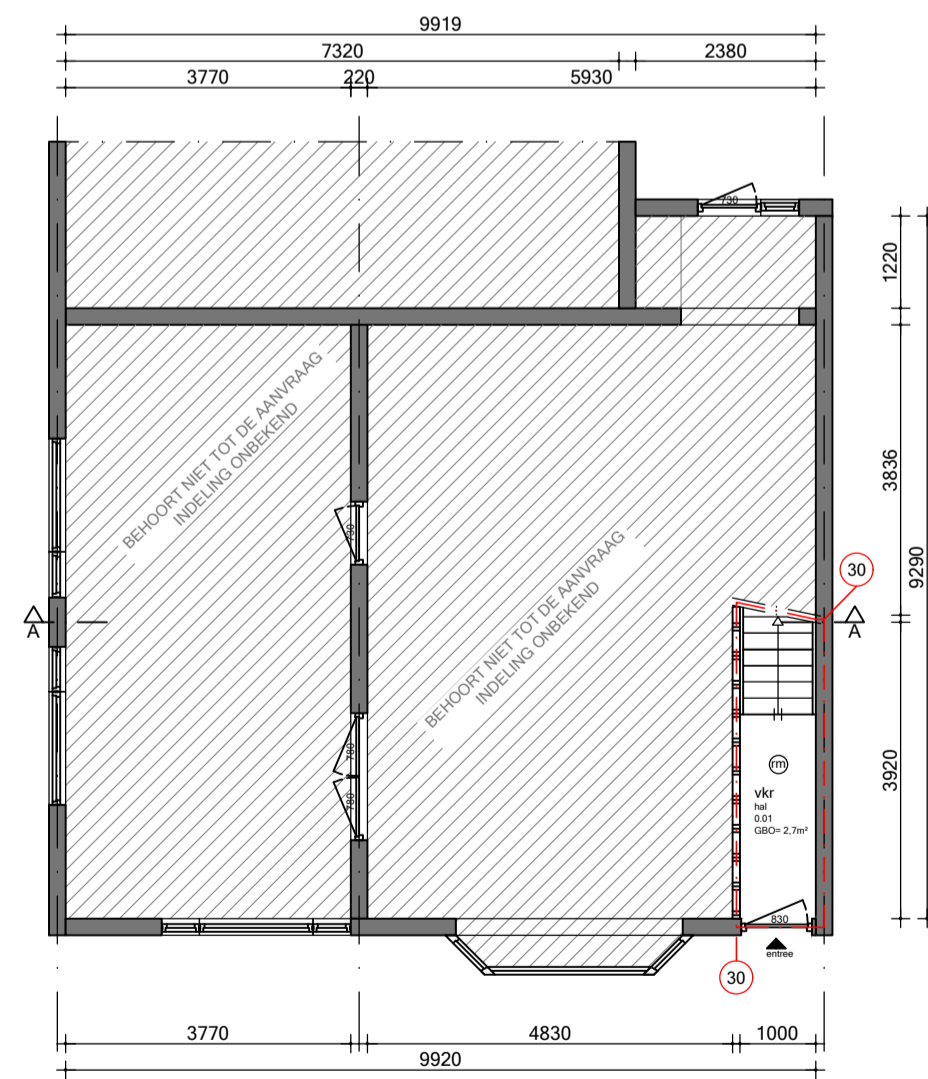
Achteraanzicht



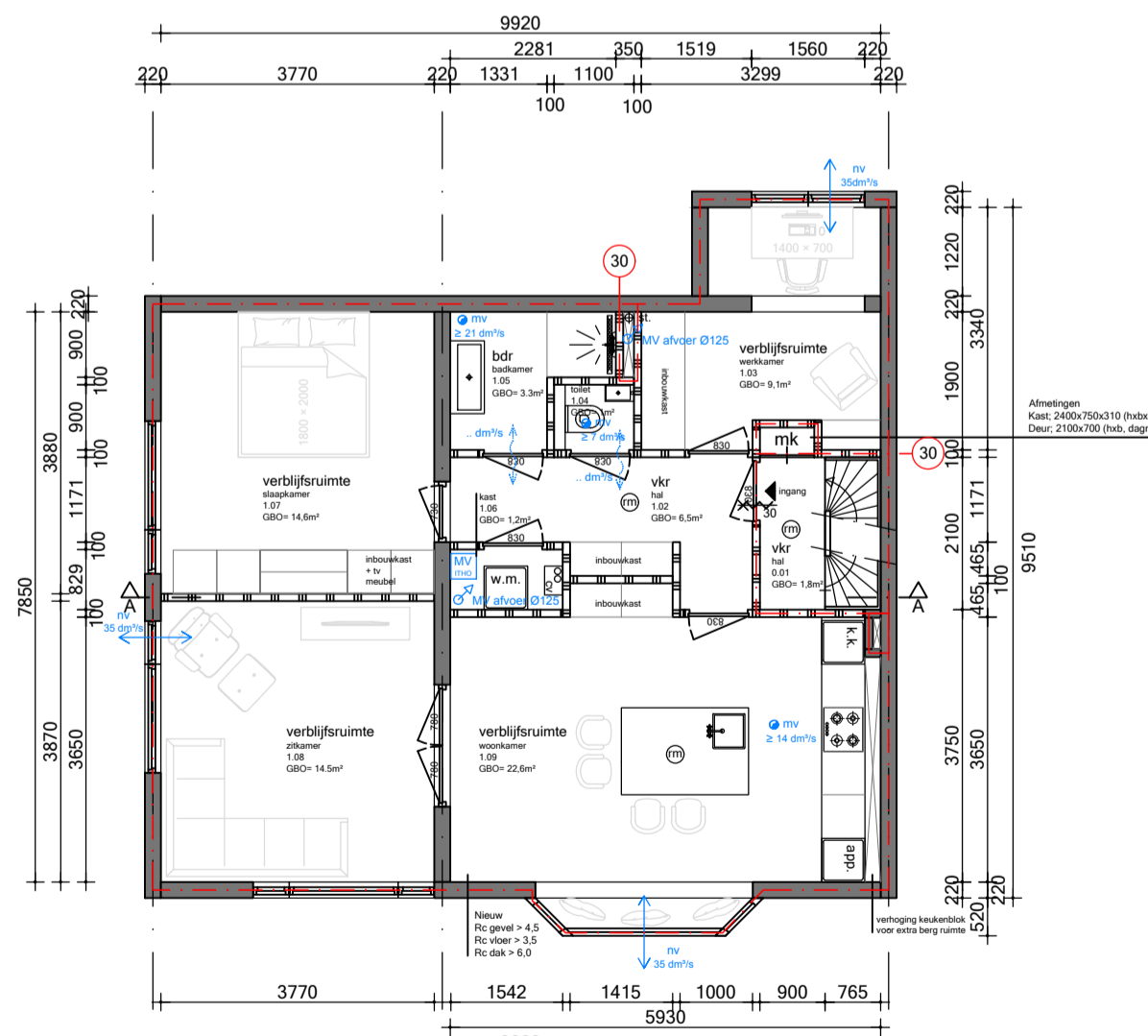
Doorsnede A-A



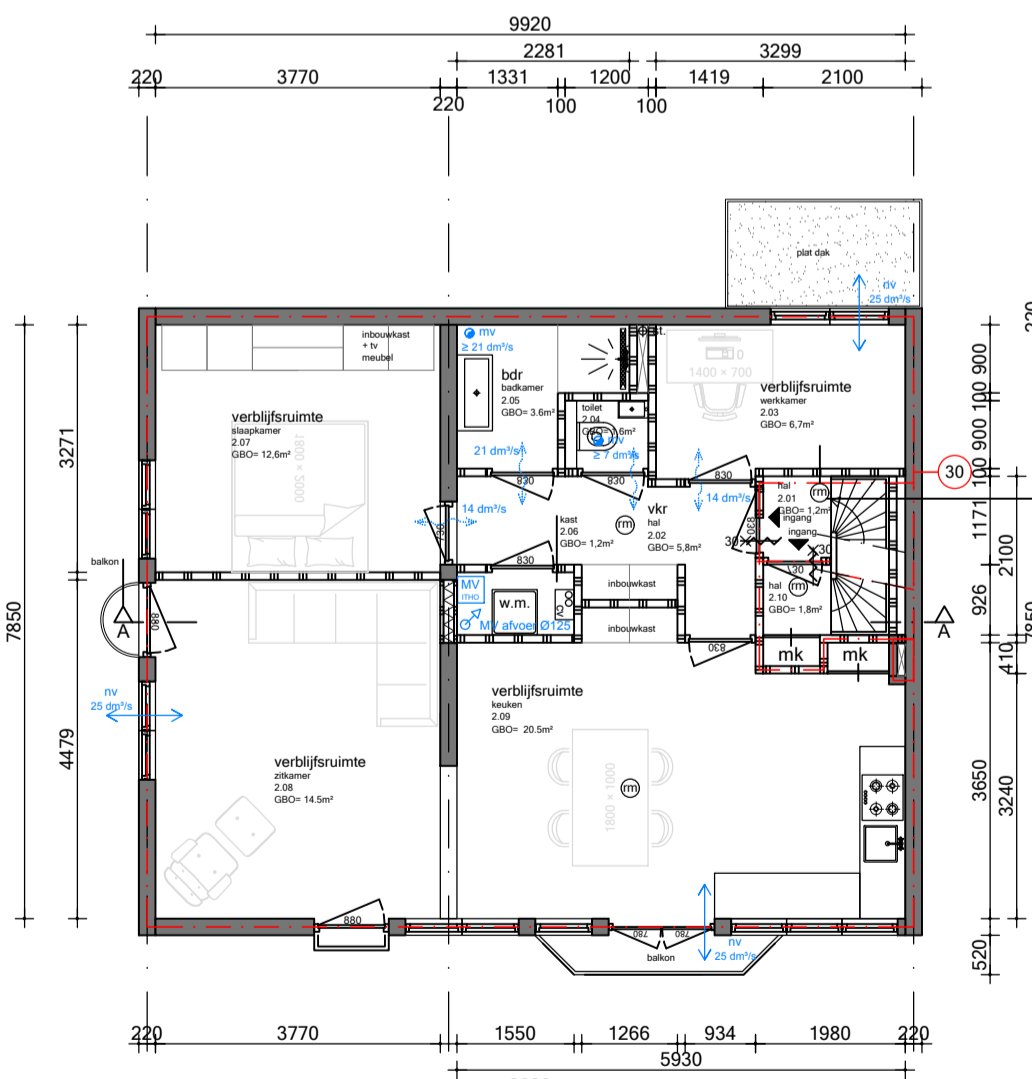
Schaal 1:1000  
 Gemeente Amsterdam  
 1075-B-2909



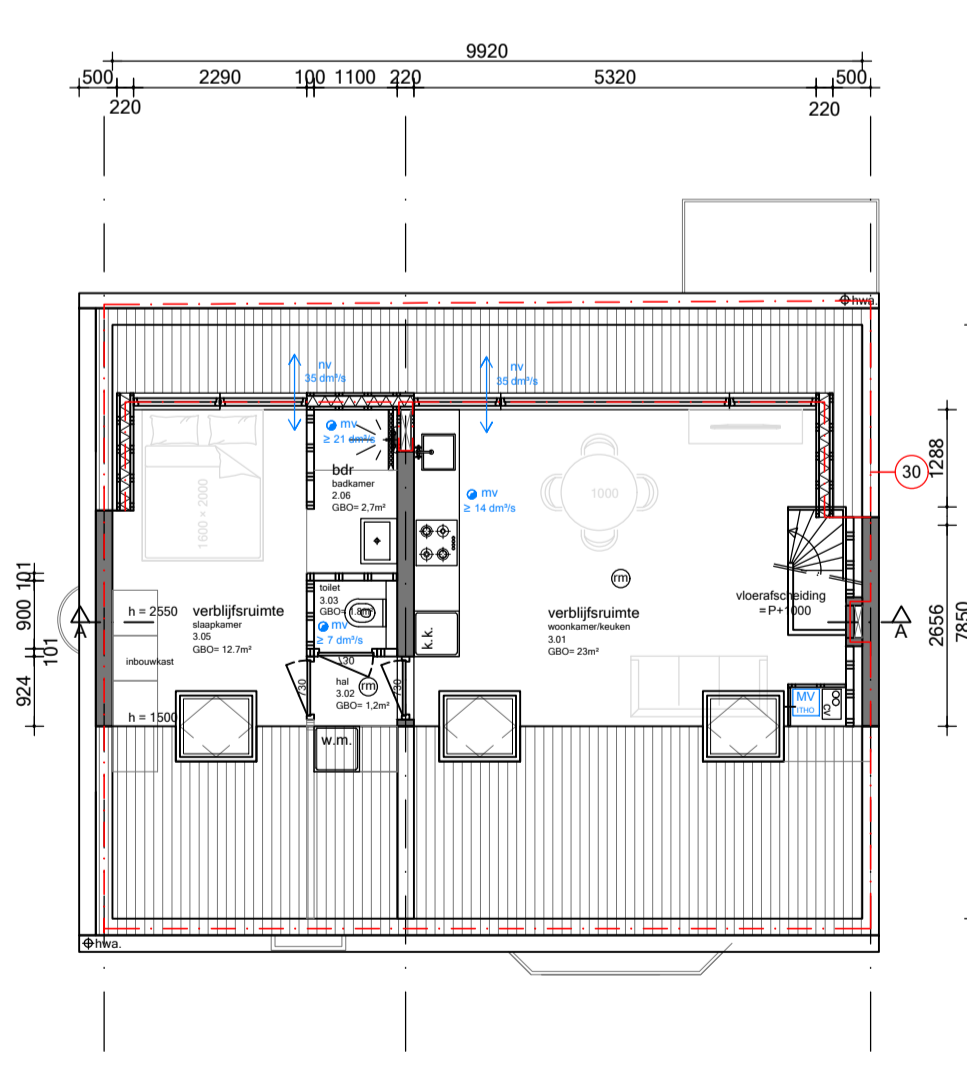
Begane grond



Eerste verdieping



Tweede verdieping



Derde verdieping

# VASTGOED VERGUNNINGEN

Stammerhove 3  
 1112 VA Diemen  
 5.1.2.e  
 @vastgoedvergunningen.nl  
 www.vastgoedvergunningen.nl  
 5.1.2.e  
 Btw 5.1.2.e  
 KvK: 80289029

## NIUWE SITUATIE

Scale: 1:100  
 Formaat: A1

Project:  
 5.1.2.e  
 Amsterdam

Opdrachtgever:  
 x

Getekend:  
 KN

Datum:  
 02.02.23

Tekeningnummer:  
 NS01