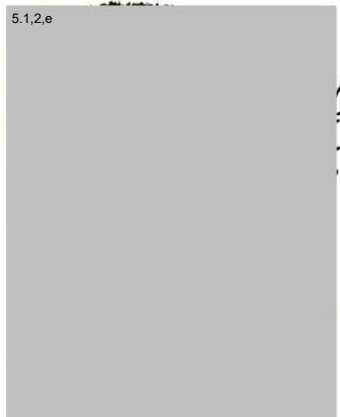


91-610146/2

22 OKT. 1991

91-713497

Gemeente van Noord-Holland



/40/7

voorzitter

1991

Uitwerking 1A en
Uitwerking 1B
van het bestemmingsplan
Tuinbouwgebied Sloten

Extract
uit het Boek der Besluiten van
Burgemeester en Wethouders van Amsterdam.

griffier

Vrijdag, 12 april 1991.

Op voorstel van de Wethouder voor Ruimtelijke Ordening neemt de vergadering het volgende besluit:

Burgemeester en Wethouders van Amsterdam;
Overwegende:

dat bij besluit van de Gemeenteraad van 25 juni 1986, nr. 891 het bestemmingsplan Tuinbouwgebied Sloten is vastgesteld, welk plan bij besluit van het college van Gedeputeerde Staten van Noord-Holland van 3 februari 1987, nr. ^{5.1.2.e} gedeeltelijk is goedgekeurd en bij Koninklijk Besluit van 25 februari 1991, nr. ^{5.1.2.e} gedeeltelijk van goedkeuring is onthouden;

dat zij ingevolge het bepaalde in artikel 3, lid 8 van de Voorschriften en bijzondere bepalingen van dit bestemmingsplan verplicht zijn voor het plangebied een of meer uitgewerkte plannen vast te stellen met inachtneming van de regelen vervat in dit artikel;

dat zij het gewenst achten voor gronden gelegen in het zogenaamde Noordoost kwadrant uitwerking 1A en voor de gronden gelegen in het oostelijk deel van het Noordwest kwadrant uitwerking 1B vast te stellen;

dat zij omtrent de inrichting van de twee uitgewerkte plannen overleg gepleegd hebben met belanghebbenden;

dat de twee uitwerkingen vallen in dat deel van het bestemmingsplan dat bij Koninklijk Besluit van 25 februari 1991 onherroepelijk is goedgekeurd;

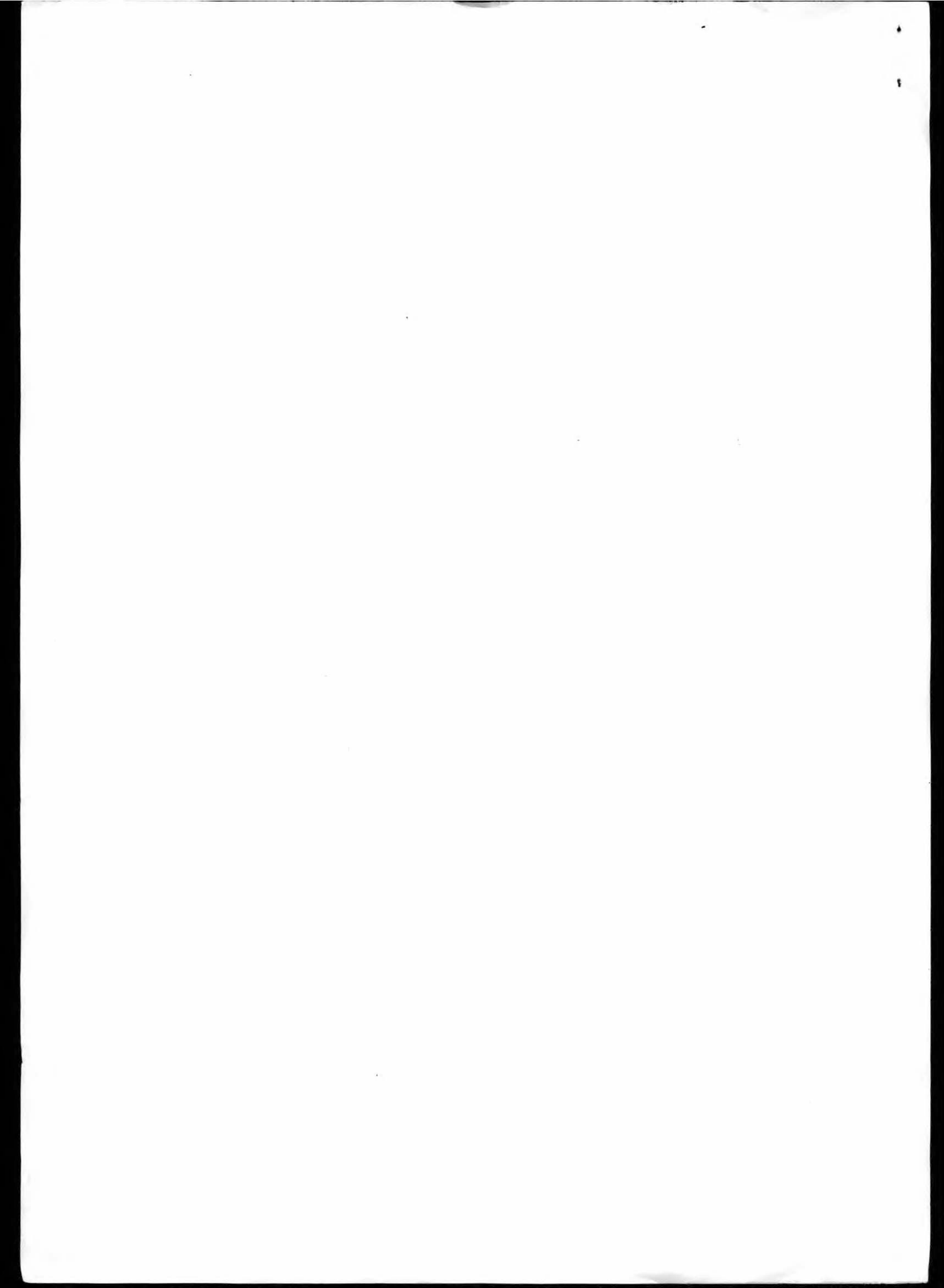
dat de ontwerpen van de uitgewerkte plannen respectievelijk van 6 maart tot en met 5 april 1990 en 6 juli tot en met 5 augustus 1990 voor een ieder ter inzage heeft gelegen;

dat naar aanleiding van de terinzagelegging geen bezwaarschriften zijn ingediend;

Gelet op artikel 11 van de Wet op de Ruimtelijke Ordening juncto het besluit van de Gemeenteraad van 25 juni 1986, nr. 891;

B e s l u i t e n :

- I
- a vast te stellen uitwerking 1A voor gronden gelegen in het Noordoost kwadrant van het plangebied Tuinbouwgebied Sloten;



bestaande uit:

- onderdeel 1a + II: kaart + dwarsprofiel
- onderdeel III: additionele voorschriften

Deze onderdelen gaan vergezeld van een toelichting
zodat de additionele voorschriften luiden als volgt:

Onderdeel III : Additionele voorschriften.

1. A

A. Algemeen

=====

Artikel 1. Planvoorschriften en kaart

1. In Uitwerking 1a wordt verstaan onder "planvoorschriften": de voorschriften en bijzondere bepalingen als bedoeld in Artikel 10 van het Bro 1985, welke deel uitmaken van het bestemmingsplan "Tuinbouwgebied Sloten", vastgesteld door de gemeenteraad van Amsterdam bij besluit nr. 891 d.d. 25 juni 1986 en gedeeltelijk goedgekeurd door Gedeputeerde Staten van Noord-Holland bij besluit nr. 5.1.2.e d.d. 3 februari 1987 en gedeeltelijk van goedkeuring ontnouden bij Koninklijk Besluit van 25 februari 1991, nr. 5.1.2.e
2. Op Uitwerking 1a zijn de voorschriften en bijzondere bepalingen, deel uitmakende van het bestemmingsplan "Tuinbouwgebied Sloten" van toepassing.
3. In Uitwerking 1a wordt verstaan onder "kaart": de kaart, deel uitmakende van deze uitwerking, gemerkt nr. 269-S-900-115.

B. Inleidende bepalingen.

=====

Artikel 2. Additionele begripsbepaling.

In Uitwerking 1a wordt verstaan onder:

- bouwen : het plaatsen, het geheel of gedeeltelijk oprichten, vernieuwen of veranderen en het vergroten van een bouwwerk.

C. Additionele bepalingen m.b.t. de verschillende bestemmingen ter uitvoering van Artikel 3 van de planvoorschriften.

=====

Artikel 3. woningen (W).

1. De gronden, op de kaart bestemd voor "Woningen" (W) zijn aangewezen voor woningen met inbegrip van daarbij behorende bergingen en andere nevenruimten, alsmede voor tuinen, erven, al dan niet gebouwde parkeervoorzieningen, rijwegen, fiets- en voetpaden en water.
2. Op de in lid 1 genoemde gronden mag slechts worden gebouwd ten dienste van de aldaar omschreven bestemming.
3. In afwijking van het bepaalde in lid 2 mag de eerste bouwlaag van de daar bedoelde bebouwing, daar waar zulks op de kaart nader staat aangegeven, worden gebouwd als ruimten ten dienste van sociaal-culturele, maatschappelijke, medische en sportvoorzieningen, bedrijven en kantoren met baliefunctie en dienovereenkomstig worden gebruikt.

4. Met betrekking tot de in lid 3 genoemde bedrijven dient het bepaalde in Artikel 7 van de planvoorschriften in acht te worden genomen.
5. Voor de in de leden 1, 2 en 3 genoemde gronden, bebouwing en functies gelden de volgende maxima:

gebouwen:

max. bouwhoogte) zoals op de kaart

max. bebouwingspercentage) staat aangegeven.

andere bouwwerken:

max. bouwhoogte: 3 meter

bebouwing in tuinen

en erven:

max. te bebouwen m² per

perceel : 10 m²

vloeroppervlakte totaal

der niet-woonfuncties

als genoemd in lid 3:

max. vloeroppervlakte: 1400 m²

Artikel 4. Onderwijsvoorzieningen (Ms)

1. De gronden, op de kaart bestemd voor "Onderwijsvoorzieningen" (Ms), zijn aangewezen voor schoolgebouwen met inbegrip van daarbij behorende bergingen en andere nevenruimten, alsmede voor een peuterspeelzaal, schoolpleinen, al dan niet gebouwde parkeervoorzieningen, rijwegen, fiets- en voetpaden en water.
2. Op de in lid 1 genoemde gronden mag slechts worden gebouwd ten dienste van de aldaar omschreven bestemming.
3. Voor de in lid 2 genoemde bebouwing gelden de volgende maxima:

gebouwen:

max. bouwhoogte) zoals op de kaart

max. bebouwingspercentage) staat aangegeven

andere bouwwerken:

max. bouwhoogte: 3 meter

Artikel 5. Medische voorzieningen (Mm).

1. De gronden, op de kaart bestemd voor "Medische voorzieningen" (Mm), zijn aangewezen voor gebouwen ten dienste van medische doeleinden met inbegrip van daarbij behorende bergingen en andere nevenruimten, alsmede voor al dan niet gebouwde parkeervoorzieningen, rijwegen, fiets- en voetpaden, tuinen, erven, groenvoorzieningen en water.
2. Op de in lid 1 genoemde gronden mag slechts worden gebouwd ten dienste van de aldaar omschreven bestemming.

3. Voor de in lid 2 genoemde bebouwing gelden de volgende maxima:

gebouwen:

max. bouwhoogte) zoals op de kaart
max. bebouwingspercentage) staat aangegeven

andere bouwwerken:

max. bouwhoogte: 3 meter

Artikel 6. Bedrijven en kantoren (Bbk).

1. De gronden, op de kaart bestemd voor "Bedrijven en kantoren" (Bbk), zijn aangewezen voor gebouwen ten dienste van bedrijven en kantoren met inbegrip van daarbij behorende bergingen en andere nevenruimten, alsmede voor al dan niet gebouwde parkeervoorzieningen, rijwegen, fiets- en voetpaden, tuinen, erven, groenvoorzieningen en water.
2. Op de in lid 1 genoemde gronden mag slechts worden gebouwd ten dienste van de aldaar omschreven bestemming.
3. Met betrekking tot de in lid 1 genoemde bedrijven dient het bepaalde in artikel 7 van de planvoorschriften in acht te worden genomen.
4. Met betrekking tot het bepaalde in lid 2 mag de eerste bouwlaag van de aldaar bedoelde bebouwing, daar waar zulks op de kaart nader staat aangegeven, worden gebouwd als ruimte ten dienste van één horecavestiging en dienovereenkomstig worden gebruikt.
5. Voor de in de leden 2 en 4 genoemde bebouwing en functies gelden de volgende maxima:

max. bouwhoogte) zoals op de kaart
max. bebouwingspercentage) staat aangegeven

andere bouwwerken :

max. bouwhoogte: 3 meter

max. vloeroppervlakte

horecavestiging: 200 m²

Artikel 7. Verkeersareaal (Va1 en Va2).

1. De gronden, op de kaart bestemd voor "Verkeersareaal" (Va1 respectievelijk Va2), zijn ten behoeve van de wijkontsluiting aangewezen voor rijwegen, fiets- en voetpaden, ongebouwde parkeervoorzieningen, bermen en groenvoorzieningen en voor wat betreft Va1 tevens voor trambanen.
2. Op de in lid 1 genoemde gronden mag slechts worden gebouwd ten dienste van de aldaar omschreven bestemming.
3. Voor de in lid 2 genoemde bebouwing geldt een max. bouwhoogte van 10 meter.

4. In afwijking van het bepaalde in Artikel 8, lid 1 van de planvoorschriften mogen de in lid 1 genoemde gronden, voor zover deze gelegen zijn onder bruggen, worden gebruikt als water.

Artikel 8. Openbare ruimte (Vo).

1. De gronden, op de kaart bestemd voor "Openbare ruimte" (Vo), zijn ten behoeve van de buurtontsluiting aangewezen voor rijwegen, fiets- en voetpaden, ongebouwde parkeervoorzieningen, pleinen, straten en groenvoorzieningen.
2. Op de in lid 1 genoemde gronden mag slechts worden gebouwd ten dienste van de aldaar omschreven bestemming.
3. Voor de in lid 2 genoemde bebouwing geldt een max. bouwhoogte van 10 meter.

Artikel 9. Groenvoorzieningen (G).

1. De gronden, op de kaart bestemd voor "Groenvoorzieningen" (G), zijn aangewezen voor groenvoorzieningen met inbegrip van daarbij behorende paden, vijvers en waterlopen.
2. Op de in lid 1 genoemde gronden mag slechts andere bouwwerken ten dienste van de aldaar omschreven bestemming worden gebouwd met een max. bouwhoogte van 3 meter.

Artikel 10. Water (S).

1. De gronden, op de kaart bestemd voor "Water" (S) zijn aangewezen voor vijvers en waterlopen.
2. Op de in lid 1 genoemde gronden mag slechts andere bouwwerken ten dienste van de aldaar omschreven bestemming worden gebouwd met een max. bouwhoogte van 5 meter.

I
b vast te stellen uitwerking 1B voor gronden gelegen in het
oostelijk deel van het Noordwest kwadrant van het plangebied;

bestaande uit:

- onderdeel 1a + II: kaart + dwarsprofiel
- onderdeel III: additionele voorschriften

Deze onderdelen gaan vergezeld van een toelichting

zodat de additionele voorschriften luiden als volgt:

Onderdeel III : Additionele voorschriften.

1. B

A. Algemeen

Artikel 1. Planvoorschriften en kaart

1. In Uitwerking 1b wordt verstaan onder "planvoorschriften": de voorschriften en bijzondere bepalingen als bedoeld in Artikel 10 van het Bro 1985, welke deel uitmaken van het bestemmingsplan "Tuinbouwgebied Sloten", vastgesteld door de gemeenteraad van Amsterdam bij besluit nr. 891 d.d. 25 juni 1986 en gedeeltelijk goedgekeurd door Gedeputeerde Staten van Noord-Holland bij besluit nr. 5.1.2.e d.d. 3 februari 1987 en gedeeltelijk van goedkeuring onthouden bij Koninklijk Besluit van 25 februari 1991, nr. 5.1.2.e
2. Op Uitwerking 1b zijn de voorschriften en bijzondere bepalingen en bepalingen, deel uitmakende van het bestemmingsplan "Tuinbouwgebied Sloten", van toepassing.
3. In Uitwerking 1b wordt verstaan onder "kaart": de kaart, deel uitmakende van deze uitwerking, gemerkt nr. 269-S900-131.

B. Inleidende bepalingen.

Artikel 2. Additionele begripsbepaling.

In Uitwerking 1b wordt verstaan onder:

- Bouwen : het plaatsen, het geheel of gedeeltelijk oprichten, vernieuwen of veranderen en het vergroten van een bouwwerk.

C. Additionele bepalingen m.b.t. de verschillende bestemmingen ter uitvoering van Artikel 3 van de planvoorschriften.

Artikel 3. Woningen (W).

1. De gronden, op de kaart bestemd voor "Woning" (W), zijn aangewezen voor woningen met inbegrip van daarbij behorende bergingen en andere nevenruimte, alsmede voor tuinen, erven, en al dan niet gebouwde parkeervoorzieningen.
2. Op de in lid 1 genoemde gronden mag slechts worden gebouwd ten dienste van de aldaar omschreven bestemming.
3. Voor de in de lid 1 genoemde gronden en de in lid 2 genoemde bebouwing gelden de volgende maxima:

gebouwen:

max. bouwhoogte: zoals op de kaart staan aangegeven

andere bouwwerken:

max. bouwhoogte: 3 meter

bebouwing in tuinen en
erven:
max. te bebouwen m² per
perceel : 10 m²

Artikel 4. Verkeersareaal (Va)

1. De gronden, op de kaart bestemd voor "Verkeersareaal" (Va) zijn ten behoeve van de wijkontsluiting aangewezen voor rijwegen, trambanen, fiets- en voetpaden, ongebouwde parkeervoorzieningen, bermen en groenvoorzieningen.
2. Op de in lid 1 genoemde gronden mag slechts worden gebouwd ten dienste van de aldaar omschreven bestemming.
3. Voor de in lid 2 genoemde bebouwing geldt een max. bouwhoogte van 10 meter.
4. Burgemeester en Wethouders zijn bevoegd vrijstelling te verlenen van het bepaalde in de leden 1 en 2 ten behoeve van het bouwen van een droogloop met een max. bouwhoogte van 10 meter.

Artikel 5. Openbare ruimte (Vo).

1. De gronden, op de kaart bestemd voor "Openbare ruimte". (Vo), zijn ten behoeve van de buurtontsluiting aangewezen voor rijwegen, fiets- en voetpaden, ongebouwde parkeervoorzieningen, pleinen, straten en groenvoorzieningen.
2. Op de in lid 1 genoemde gronden mag slechts worden gebouwd ten dienste van de aldaar omschreven bestemming.
3. Voor de in lid 2 genoemde bebouwing geldt een max. bouwhoogte van 10 meter.

Artikel 6. Groenvoorzieningen (G).

1. De gronden, op de kaart bestemd voor "Groenvoorzieningen" (G), zijn aangewezen voor groenvoorzieningen met inbegrip van daarbij behorende paden, vijvers en waterlopen.
2. Op de in lid 1 genoemde gronden mogen slechts andere bouwwerken ten dienste van de aldaar omschreven bestemming worden gebouwd met een maximum-bouwhoogte van 3 meter.
3. Burgemeester en Wethouders zijn bevoegd vrijstelling te verlenen van het bepaalde in de leden 1 en 2 ten behoeve van het bouwen van een droogloop met een max. bouwhoogte van 10 meter en een max. vloeroppervlak van 1000 m².
4. Burgemeester en Wethouders zijn bevoegd vrijstelling te verlenen van het bepaalde in de leden 1 en 2 ten behoeve van één horecavestiging met een max. bouwhoogte van 5 meter en een max. vloeroppervlak van 300 m².

Artikel 7. Water (S).

1. De gronden, op de kaart bestemd voor "Water" (S), zijn aangewezen voor vijvers en waterlopen.
2. Op de in lid 1 genoemde gronden mogen slechts andere bouwwerken ten dienste van de aldaar omschreven bestemming worden gebouwd.

Afschrift van dit besluit zal worden gegeven aan de afdelingen Ruimtelijke Ordening en Grondzaken (20 stuks), Volkshuisvesting (3 stuks), Financiën (2 stuks), Economische Zaken (2 stuks), Bureau Bestuurscontacten (2 stuks) en de Dienst Grondbedrijf (Bureau VO, 2 stuks).

Voor eensluidend extract,
de Secretaris.

5.1.2e

Goedgekeurd bij ons besluit van heden,

no. Haarlem,

Gedeputeerde Staten van Noord-Holland

Voorzitter.

Griffier.