



NEDERLAND GEEFT LICHT

Zondag 29 december 2019

Olympisch Stadion - Amsterdam

VEILIGHEIDSPLAN

V2

Voorwoord

In dit plan staan zaken omschreven welke betrekking hebben op de algemene veiligheid en gezondheid van medewerkers en bezoekers. Daarnaast wordt beschreven wat er moet gebeuren in geval van een (dreigende) calamiteit. Dit plan is bedoeld voor alle betrokken partijen die werkzaam zijn tijdens Nederland Geeft Licht 2019, met als doelstelling op alle mogelijke manieren een zo veilig en gezond mogelijk evenement te kunnen hebben. Een ieder die werkzaam zal zijn op het evenement, dient dit plan vooraf goed doorgenomen te hebben.

Inhoudsopgave

<u>1.</u> INLEIDING.....	4
2. GEGEVENS ORGANISATIE EN HULPDIENTEN.....	8
3. VEILIGHEID.....	8
4. GENEESKUNDIGE HULPVERLENING – EHBO	9
5. BRANDVEILIGHEID	10
6. BEREIKBAARHEID.....	10
7. OVERIGE ASPECTEN.....	10
8. SCENARIO'S	11
9. MOBILITEIT	16
10 HUISREGELS EVENEMENT.....	17

1. INLEIDING

Op zondag 29 december wil KWF Kankerbestrijding voor de vierde keer de “Lampionnenactie” organiseren, dit jaar genaamd Nederland Geeft Licht. In 2016 was dit een groot succes op de Afsluitdijk en in 2017 werden er bijna 12.000 lichtjes aangezet in Lunteren, het middelpunt van Nederland en in 2018 werden er meer dan 20.000 lampionnen verlicht in de tuin van Paleis Soestdijk. Heel Nederland wordt vanaf 9 december online en offline opgeroepen om een lampion te doneren voor iemand.

Op 29 december om 18:30 uur zullen de lampionnen allemaal tegelijk aangezet worden. Publiek is vanaf 18.00 uur welkom om hierbij aanwezig te zijn. Het aanzetten van de lampjes wordt live uitgezonden op SBS6. De organisatie van dit geweldige evenement ligt in handen van I Care Producties.

Ten behoeve van Nederland Geeft Licht 2019 heeft I Care Producties in samenwerking met het KWF dit draaiboek opgesteld. Het document is een weergave van de gemaakte afspraken en getroffen maatregelen van de organisator ten aanzien van de veiligheid gedurende het evenement. I Care Producties is zich ervan bewust dat de maatregelen die in dit calamiteitenplan zijn opgenomen niet uitputtend zijn. I Care Producties blijft altijd verantwoordelijk voor de veiligheid van de bezoekers en een ordelijk verloop van het evenement, ook als de gebeurtenis niet in dit plan is voorzien.

I Care Producties stelt zichzelf ten doel boven alles de veiligheid van publiek, medewerkers, omstanders en publieke eigendommen na te streven. Daartoe is op locatie de directe leiding in handen van [redacted] projectleider bij I Care Producties. Zij onderhoudt alle contacten met de verschillende faciliterende bedrijven, met de hulpdiensten en gemeente.

Dit calamiteitenplan is verspreid onder de volgende partijen:

- I Care Producties – organisator
- Gemeente Amsterdam
- KWF
- Politie
- Brandweer
- GHOR
- Security bedrijf - EHD
- EHBO – EHD
- Olympisch Stadion

1.1 Algemene gegevens

Datum evenement: zondag 29 december 2019

Organisator evenement: I Care Producties

Naam evenement: KWF Nederland Geeft Licht 2019

Omschrijving evenement: Lampionnenactie om geld in te zamelen voor onderzoek naar kanker

Locatie evenemententerrein: Olympisch Stadion

Plaats evenement: Amsterdam

Doelgroep evenement: Iedereen die zich verbonden voelt met KWF, te maken heeft of heeft gehad met kanker of zich in wil zetten om kanker de wereld uit te helpen.

Verwacht bezoekersaantal: 5.000 personen (die een lampion hebben gedoneerd)

Datum opbouw evenement: 26 december t/m 29 december 2019

Live evenement: 29 december 2019

Datum afbouw evenement en schoonmaak: 29 en 30 december 2019

1.2 Programma

Vrijdag 20 december

09:00 – 17:00 uur	Levering diverse materialen in Olympisch Stadion	ICP, KWF
-------------------	--	----------

Maandag 23 december

09:00 uur	Productie aanwezig	ICP, KWF
10:30 uur	Uitzetten terrein en vormen hart zonder lampionnen	ICP, KWF, Landmeters
16:00 uur	Gereed	

Dinsdag 24 december

09:00 uur	Productie aanwezig	ICP, KWF
10:30 uur	Uitzetten terrein en vormen hart zonder lampionnen	ICP, KWF, Landmeters
16:00 uur	Gereed	

Woensdag 25 december (Eerste Kerstdag)

GEEN ACTIVITEIT	GEEN ACTIVITEIT	GEEN ACTIVITEIT
-----------------	-----------------	-----------------

Donderdag 26 december (Tweede Kerstdag)

09:00 uur	Productie aanwezig	ICP, KWF
10:30 uur	Uitzetten terrein en vormen hart zonder lampionnen	ICP, KWF, Landmeters
16:00 uur	Gereed	

Vrijdag 27 december

9:00 uur	Vrijwilligers instrueren en indelen teams: <ul style="list-style-type: none"> - Lampionnen in elkaar zetten - Lampionnen plaatsen in het stadion 	ICP, KWF
13:00 uur	Vervolg plaatsen lampionnen	
18:00 uur	Gereed	

Zaterdag 28 december

9:00 uur	Vrijwilligers instrueren en indelen teams: <ul style="list-style-type: none"> - Lampionnen in elkaar zetten - Lampionnen plaatsen in het stadion 	ICP, KWF
13:00 uur	Vervolg plaatsen lampionnen	
18:00 uur	Gereed	

Zondag 29 december

9:00 uur	Vervolg plaatsen lampionnen	ICP, KWF
13:30 uur	Eerste test branden lampionnen	ICP, KWF
10:00 uur	Opbouw AV-faciliteiten	UNITED SBS
17:00 uur	Persmoment Ontvangen pers	Nog niet bekend hoeveel pers er aanwezig zal zijn
18:00 uur	Aankomst bezoekers	Bezoekers

18:30 – 19.30 uur	LIVE UITZENDING Ontsteken van het hart	KWF, ICP, UNITED, SBS, Pers, bezoekers
20.00 - 21.00	Afbouw AV-faciliteiten	
21;00 uur	Uitstroom bezoekers	Bezoekers
22:00-23:00 uur	Vertrek medewerkers	Allen

Maandag 30 december

09:00 –nodig (uiterlijk 23:00 uur)	Opruimen van lampionnen en lichtsoeren	ICP, KWF, Stagehands
23:00 uur	Stadion wordt schoon overgedragen	KWF, ICP

1.3 Locatie Nederland Geeft Licht 2019

Voor Nederland Geeft Licht 2019 is gekozen voor het Olympisch Stadion in Amsterdam. We kiezen jaarlijks voor een zeer herkenbaar en markant stukje Nederland. Het eerste jaar was dat de Afsluitdijk, in 2017 het officiële middelpunt van Nederland, de derde editie vond plaats bij Paleis Soestdijk en nu is er gekozen voor het bekendste stadion van Nederland; het Olympisch Stadion in Amsterdam-Zuid. Een centraal gelegen locatie die iedereen in Nederland kent, die mensen verbindt.

Gemeente Amsterdam heeft in 2017 een aantal locatieprofielen vastgesteld welke als doel hebben om duidelijkheid te verschaffen over de mogelijkheden van het gebruik van de desbetreffende locatie voor evenementen en de voorwaarden die hiermee gepaard gaan. Hiermee wordt wel rekening gehouden met het feit dat de stad dynamisch is en dat profielen tussentijds aangepast kunnen worden wanneer ze niet naar behoren functioneren.

Het Olympisch Stadion locatieprofiel bevat de volgende informatie: Het Olympisch Stadion-terrein is een evenemententerrein rondom het Olympisch Stadion. Het is deels voorzien van asfalt- en deels van klinkerbestrating. Daarnaast bevat het enkele sport- en spelvoorzieningen (jeu de boulesbaan, Cruyff Court).

Het Olympisch Stadion is één van de kroonjuwelen van de stad. Het terrein biedt in principe ruimte voor zowel grootschalige als kleinschalige evenementen. Kernbegrippen hierbij zijn:

- sport;
- cultuur en media;
- (inter)nationale ontmoeting.

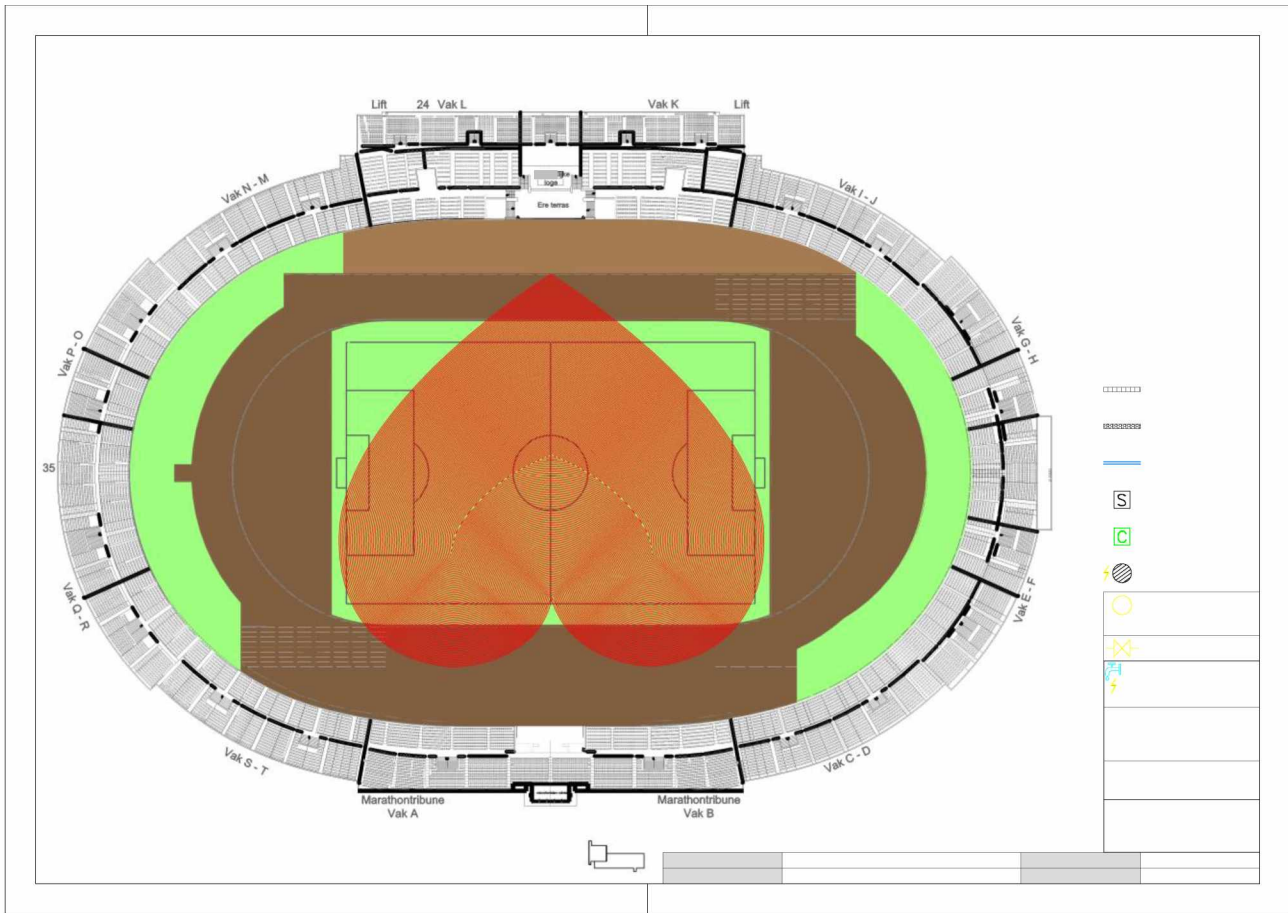
Evenementen versterken het karakter van het Olympisch gebied. Op het Olympisch Stadionterrein kunnen zowel evenementen plaatsvinden die direct samenhangen met wedstrijden/evenementen in het stadion (side events) als zelfstandige evenementen of jaarmarkten. De totale oppervlakte van het terrein bedraagt circa 13.000 m².

Het is een openbaar terrein dat gebruikt wordt door de bedrijven die er zitten (laden en lossen), men kan om het stadion heen wandelen of gebruik maken van de sport- en spelvoorzieningen.

Op het Olympisch Stadion-terrein zijn de volgende nutsvoorzieningen t.b.v. evenementen aanwezig:

- 5 x wateraansluiting;
- 5 x stroomkast (per kast 7x aansluiting 1-fase 16 ampère (licht), max. 3500 watt per aansluiting + 1x aansluiting 3-fase 32 ampère (kracht), max. 22.000 Watt per aansluiting);
- 2x 3 rioolaansluitingen.

1.4 Situatietekening Nederland Geeft Licht 2019



2. GEGEVENS ORGANISATIE EN HULPDIENSTEN

NAAM	FUNCTIE	NUMMER	EMAIL
I CARE PRODUCTIES			
	Uitvoerend producent		
	Projectleider		
	Technisch producer		
	Technisch producer		
KWF			
	Verantwoordelijke KWF		
VEILIGHEID			
	Security / EHBO – EHD		
NOODNUMMER	CALAMITEITEN		
GEMEENTE			
	Gemeente Amsterdam		

3. VEILIGHEID

I Care Producties is als hoofdorganisator verantwoordelijk voor een veilig en ongestoord verloop van het evenement. Daartoe heeft I Care Producties het bedrijf EHD ingehuurd om de veiligheid van deelnemers, toeschouwers, crew en BN'ers te waarborgen. Gedurende het evenement heeft [redacted] van EHD de leiding over de verkeersregelaars en EHBO. Hij onderhoudt gedurende het evenement wanneer nodig contact met de politie. Politie en EHD kunnen wanneer wenselijk in verbinding door middel van portofoon met elkaar staan. Daarnaast zullen beiden verantwoordelijken – van politie en EHD – elkaars mobiel nummer hebben.

Bij de opbouw zal geen toezicht zijn van een beveiligingsbedrijf, er zal wel een locatiemanager aanwezig zijn.

3.1 Inzet beveiliging

Toegang Olympisch Stadion

Bezoekers moeten zich van tevoren opgeven wanneer zij een lampion doneren. De organisatie heeft daarom voorafgaand aan het evenement inzichtelijk hoeveel bezoekers er zullen komen. De locatie is vrij toegankelijk voor publiek. Wij verwachten geen bezoekers buiten de deelnemers.

Toevoer bezoekers

Bezoekers zullen met verschillende vormen van vervoer naar het evenement komen waaronder met de auto, fiets en te voet. Gezien het belang van duurzaamheid en de goede bereikbaarheid van de locatie, probeert de organisatie de bezoekers aan te sporen om met het OV te komen.

Afvoer van bezoekers

Dankzij de nabijheid van het stadion aan de ringweg van Amsterdam (A10) en de goede bereikbaarheid met OV voorzien wij geen moeilijkheden met de uitstroom van bezoekers.

Creëren van loop- en noodroutes

Het Olympisch Stadion heeft bestaande loop- en noodroutes. De organisatie zal gebruik maken van deze routes.

Communicatie aan bezoekers

Van alle bezoekers heeft de organisatie een emailadres. Via deze weg bezoekers van tevoren worden geïnformeerd met eventuele belangrijke laatste informatie.

Op het moment dat zich er een calamiteit voordoet zal dat alleen met alle bezoekers gecommuniceerd worden indien dit nodig is. Dat zal dan gebeuren via de omroepinstallatie en via de aanwezige vrijwilligers.

4. GENEESKUNDIGE HULPVERLENING – EHBO

4.1 Contactinformatie

EHBO-organisatie: EHD

Contactgegevens EHBO-coördinator:

Zaterdag 28 december 2019

Aantal in te zetten EHBO 28 december 2019: 2 verpleegkundigen

Inzettijden 28 december: 09:00 – 17:00 uur

Materiaal: standaard materialen & AED

Locaties 28 december: 2 personen vormen een mobiel team

Onderlinge communicatie: portofoonverkeer

Oproepen EHBO: Medewerkers en vrijwilligers hebben een noodnummer van EHBO-coördinator

Zondag 29 december 2019

Aantal in te zetten EHBO 29 december 2019: 2 verpleegkundigen + 1 BLS (Basic Life Support)

Inzettijden 29 december: 17:30 – 21:30 uur

Materiaal: standaard materialen & AED

Locaties 29 december: 1 op EHBO post, 2 personen vormen een mobiel team

Onderlinge communicatie: portofoonverkeer

Oproepen EHBO: Medewerkers en vrijwilligers hebben een noodnummer van EHBO-coördinator

4.2 Deskundigheidsniveau medewerkers

BLS (Basic Life Support)

Hulpverleners zijn in het bezit van een geldig EHBO-diploma, inclusief aantekening reanimatie.

Tijdens het evenement hebben deze EHBO'ers hun ID en een kopie van het EHBO-diploma bij zich te dragen.

Post Conform richtlijnen GHOR

- Een wind- en waterdichte verwarmde ruimte van minimaal 5 bij 5 meter (bij voorkeur afsluitbaar).
- Dusdanig gepositioneerd dat deze gemakkelijk te bereiken is voor ambulances,
- Goede toegankelijkheid voor brancards (vrije werkruimte rondom de ingang en vrije naderingsmogelijkheden over een verharde ondergrond)
- Binnen een vlakke vloer (eventueel met vlonder) ook voor de ingang.
- Geen algemene toiletvoorzieningen binnen 10 meter van de EHBO-post.
- Goede verlichting
- 220V aansluiting
- Voldoende privacy voor patiënten
- Voldoende geluidsisolatie

Uitrusting

- AED
- EHBO-koffer met standaarduitrusting
- Eigen toiletvoorziening EHBO-personeel en patiënten
- Tafel en 4 stoelen
- Communicatiemiddelen
- Plattegrond van het evenemententerrein.
- Stromend water voorziening op max 15 meter afstand, dan wel jerrycans of flessen met een hoeveelheid van tenminste 60 liter
- Mogelijkheid voor registratie van hulpverlening

4.3 Inzet Ambulance

Tijdens het evenement zal geen ambulance stand-by staan tenzij de GHOR anders aangeeft.

5. BRANDVEILIGHEID

Mocht er noodzaak toe zijn, dan zullen wij brandblussers plaatsen. Op dit moment staan er geen activiteiten of zaken op het terrein waar een brandblusser voor nodig is. Het Olympisch Stadion is al voorzien volgens eigen vergunning.

6. BEREIKBAARHEID

Het Olympisch Stadion is bij uitstek zeer goed bereikbaar voor alle soorten vervoer. Zoals eerder genoemd zal de organisatie bezoekers en crew aan sporen om met OV te komen. Er is echter voldoende parkeergelegenheid.

6.1 Noodroutes en toegankelijkheid hulpdiensten

Op de routes volgen de deelnemers de normale regels van het verkeer en zullen zij dus ook voorrang moeten verlenen aan hulpdiensten die met zwaailichten of sirene aanrijden. Bij het plaatsen van de belevingen houden wij rekening met de bereikbaarheid voor hulpdiensten.

6.2 Verkeersregelaars, borden & hekken

Wij zullen nog een gedetailleerd verkeersplan aanleveren.

7. OVERIGE ASPECTEN

7.1 Sanitaire voorzieningen

Er wordt gebruik gemaakt van de toiletvoorzieningen in het Olympisch Stadion. Omdat deze niet toereikend zijn voor 5000 bezoekers zullen extra toiletwagens worden geplaatst. Er zullen 32 toiletten totaal aanwezig zijn exclusief urinoirs.

7.2 Plan van aanpak afval en milieu

Tijdens het evenement zal de organisator I Care producties volledig verantwoordelijk zijn voor het netjes en schoon achterlaten van het evenemententerrein. I Care producties zal zorgen voor genoeg afvalbakken en klike's waar bezoekers eventuele afval kunnen weggoien.

Na afloop van het evenement zal I Care Producties zorgen dat alle afvalbakken/containers weer worden opgehaald en indien er resterend vuil achterblijft in de openbare ruimte wordt dit tevens door I Care producties volledig opgeruimd.

7.2 Horeca

Er is geen horeca voor bezoekers, enkel een mobiel koffievoertuig in het stadion voor een kopje koffie of thee.

7.3 Communicatie

7.3.1 Bewonersbrief

Voor de directe omwonenden van het Olympisch Stadion zullen bewonersbrieven in de bus gedaan worden. Een conceptversie hiervan is naar de gemeente van tevoren gestuurd.

7.3.2 Interne communicatie

Alle vrijwilligers en ingehuurd personeel zullen een briefing krijgen van de uit te voeren taken. Dit zal schriftelijk gebeuren in een algemene toelichting. Er zullen bepaalde key personen aangewezen worden om de medewerkers aan te sturen. Deze key mensen krijgen een uitgebreide briefing.

7.4 Crisis management team

Voor noodscenario's is het crisismanagement team het team dat maatregelen zal inzetten. In dit team zitten:

- Projectleider I Care Producties: [REDACTED]
- Uitvoerend Producent Events: [REDACTED]
- Verantwoordelijke KWF: [REDACTED]
- EHD Safety Coördinator
- In geval van grote calamiteiten zal ook vertegenwoordiging uit politie, brandweer en GHOR aansluiten

8. SCENARIO'S

8.1 Inleiding

Ten behoeve van het evenement Nederland Geeft Licht op 29 december 2019 heeft I Care Producties dit veiligheidsplan opgesteld. Het document is een weergave van de gemaakte afspraken en getroffen maatregelen van I Care Producties ten aanzien van de veiligheid gedurende het evenement.

I Care Producties is zich ervan bewust dat de maatregelen die in dit veiligheidsplan zijn opgenomen niet uitputtend zijn. I Care Producties blijft altijd verantwoordelijk voor de veiligheid van de bezoekers en een ordelijk verloop van het evenement, ook als de gebeurtenis niet in dit plan is voorzien.

I Care Producties stelt zichzelf ten doel boven alles de veiligheid van publiek, medewerkers, omstanders en publieke eigendommen na te streven. Daartoe is op locatie de directe leiding in handen van [REDACTED]. Deze onderhoudt alle contacten met de verschillende faciliterende bedrijven, met de hulpdiensten en de gemeente.

8.1.1 Organisatie

I Care Producties is verantwoordelijk voor de gehele productie van Nederland Geeft Licht. I Care Producties heeft al ruim vijftien jaar ervaring met evenementen en doet de gehele productie van het evenement, van de lampionnen schrijven, de lampionnen in een hart vorm plaatsen e.d. De volledige aankleding van het terrein zal door I Care Producties worden georganiseerd. Dit betekent dat op de dag zelf 29 december volledig onder regie en eindverantwoordelijkheid valt van I Care Producties. [REDACTED] is aangesteld als projectleider en zal tijdens de voorbereidingen en op de dag zelf de lead nemen. Zij neemt op de dag zelf alle beslissingen, qua veiligheid van het evenement. Zij heeft alle kennis van het veiligheidsplan en calamiteitenplan en weet exact welke contactpersonen benaderd moeten worden. Met een klein kernteam van ongeveer acht mensen van I Care Producties en het KWF wordt op 29 december de gehele dag geproduceerd. Dit kernteam stuurt alle vrijwilligers aan en brieft hen ook. De vrijwilligers zijn overdag vooral bezig met het checken van routes, leveren assistentie bij vervoer en zijn tijdens de run op rustposten aanwezig om informatie te versterken of te helpen bij de finish.

Communicatie

De leden van de organisatie en politie staan permanent in contact met hun eigen organisatie en informeren elkaar voortdurend over de gang van zaken. Gesignaleerde afwijkingen in de normale bedrijfsvoering worden op deze wijze direct bekend gemaakt aan de betrokken partijen. Er wordt gebruik gemaakt van een overzichtsplattegrond van het evenement terrein zodat de exacte locatie van een eventueel incidenten direct duidelijk zijn en alle betrokkenen dezelfde taal spreken. Op deze plattegrond staan tevens de aanrijdroutes van de hulpdiensten binnen het evenementen terrein aangegeven, deze blijven te allen tijde vrij van obstakels. De te nemen maatregelen zullen altijd per incident bezien worden. In het plan zijn een aantal voorbeelden van incidentscenario's opgenomen.

De organisatie maakt gebruik van versterkte microfoons op het podium om de deelnemers van tevoren uitgebreid te adresseren en te brieven. De medewerkers van de organisatie dienen kennis te nemen van het veiligheidsplan en de uit te voeren taken, bevoegdheden en werkzaamheden per medewerker.

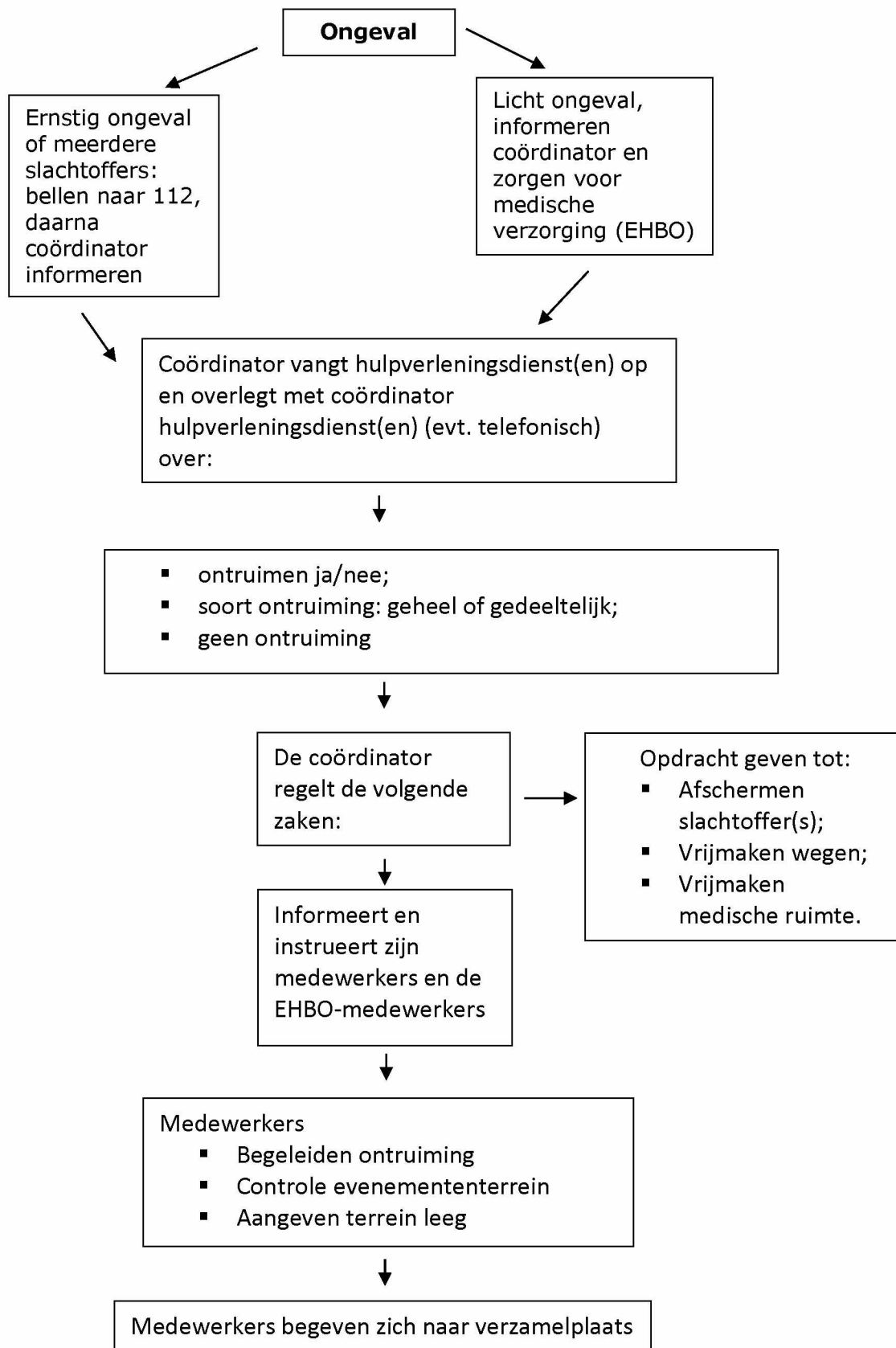
Communicatie gedurende het evenement zal plaats vinden door middel van telefoon.

8.2 Scenario: ordeverstoring

Wanneer de orde verstoord wordt en dit wordt waargenomen door onze vrijwilligers zal de safety coördinator hiervan op de hoogte gesteld worden. Zij zullen daarop reageren. In geval de politie gewaarschuwd dient te worden zal dit door hen gebeuren.

8.3 Scenario: ongeval

Medewerkers van het de EHBO zullen gedurende het evenement tussen het publiek surveilleren en indien van toepassing voor het podium staan om te kunnen signaleren of er zich problemen voordoen. Vanwege de aard van het nummer van de EHBO.



8.4 Scenario: ontruiming

Bij ontruiming volgen wij het bestaande ontruimingsplan van het Olympisch Stadion.

8.5 Scenario: bommelding

Moet direct de politie in kennis worden gesteld waarbij de procedure “bommelding” dient te worden gevolgd. De politie zal regie overnemen.

Een bommelding kan op verschillende manieren binnenkomen bijvoorbeeld:

- a) Telefonisch in de centrale post van de organisatie.
- b) Mondeling via een medewerker van de organisatie of via securitypersoneel of van een bezoeker (een pakje gesignaleerd)
- c) Schriftelijk (brief) of elektronisch via e-mail naar de organisatie

Te nemen acties:

- Noteer direct het tijdstip bij binnenkomst van de bommelding
- Wanneer de gelegenheid zich voor doet probeert de medewerker van de organisatie of andere informatie van de melder te verkrijgen
- Security en of organisatie medewerkers geven dit direct door aan de centrale post EHD (niet door de portofoon)
- Centrale post licht direct de projectleider van EHD en Projectleider in. (geen info over portofoon)
- Projectleider gaat ter plaatse en coördineert de rest van de acties. (eventuele gedeeltelijke of gehele ontruiming van de locatie waar het plaats vindt).

8.6 Scenario: slecht weer

Het weer wordt constant gemonitord door de organisatie en zal zich ook d.m.v. andere organisaties op de hoogte laten houden. Het monitoren van de weersomstandigheden ligt bij EHD die zich laat informeren door het KNMI. Bij mogelijk slecht weer op komst zal een consult worden aangevraagd bij Meteo Consult Wageningen. Op basis van het monitoren zal de organisatie bepaalde maatregelen nemen in het voortraject en op de dag zelf, die nodig zijn om het evenement op een veilige en verantwoordelijke manier te laten verlopen.

Regionaal waarschuwen

Om gericht te kunnen waarschuwen, geeft het KNMI weerwaarschuwingen per provincie uit. In veel gevallen zijn gevaarlijke weersituaties lokaal, zoals extreme neerslag, onweersbuien of gladheid. Elke provincie wordt afzonderlijk bekeken. Het kan dus zijn dat voor de ene provincie code oranje geldt terwijl in een andere provincie niets aan de hand is.

Betekenis Waarschuwingscodes

Code groen = geen bijzonderheden Bij code groen is er geen bijzonder weer waarbij kans is op gevaarlijke weersituaties.

Code geel = wees alert Er is mogelijk kans op gevaarlijk weer. Dit zijn weersituaties die in Nederland vaak voorkomen waarbij het raadzaam is op te letten, met name als men onderweg is. Code geel kan 48 uur voordat het weerfenomeen optreedt, worden uitgegeven. De zekerheid is minstens 60 procent.

Code oranje = wees voorbereid Er is grote kans op gevaarlijk of extreem weer waarbij de impact groot is en er kans is op schade, letsel of veel overlast. Dit kan heel lokaal zijn. Code oranje kan 24 uur van tevoren worden afgegeven als de kans op extreem weer 60 procent of meer is.

Code rood = onderneem actie Dit is een echt weeralarm waarbij extreem weer een grote impact op de samenleving heeft. De weersituatie kan voor zoveel schade, letsel en overlast zorgen dat het maatschappij ontwrichtend kan zijn. Dit kan heel lokaal zijn. Code rood wordt op zijn vroegst 12 uur uitgegeven voordat het weerfenomeen zich voordoet.

Wind

Deze is er in verschillende krachten vanaf windkracht 1 t/m 12, sterke wind is de schaal 6 wanneer deze voorspelling door de weerdienst gegeven of de organisatie verwacht dit tijdens het evenement dan zal de organisatie verschillende maatregelen nemen.

- Tenten en hekken voldoende afschoren.
- Zorgen dat de constructies zijn voorzien van voldoende contragewicht.
- Zorgen dat er extra contragewichten en schoormiddelen aanwezig zijn op de diverse
- Locaties in het evenementen terrein.
- Tevens wordt de bovengrens van de windwaarde getoetst vanuit de bouwboeken en constructie berekeningen.

- Weer wordt getoetst bij het Meteo consult.

Verslechtering weersomstandigheden in een kort tijdsbestek op de dag zelf

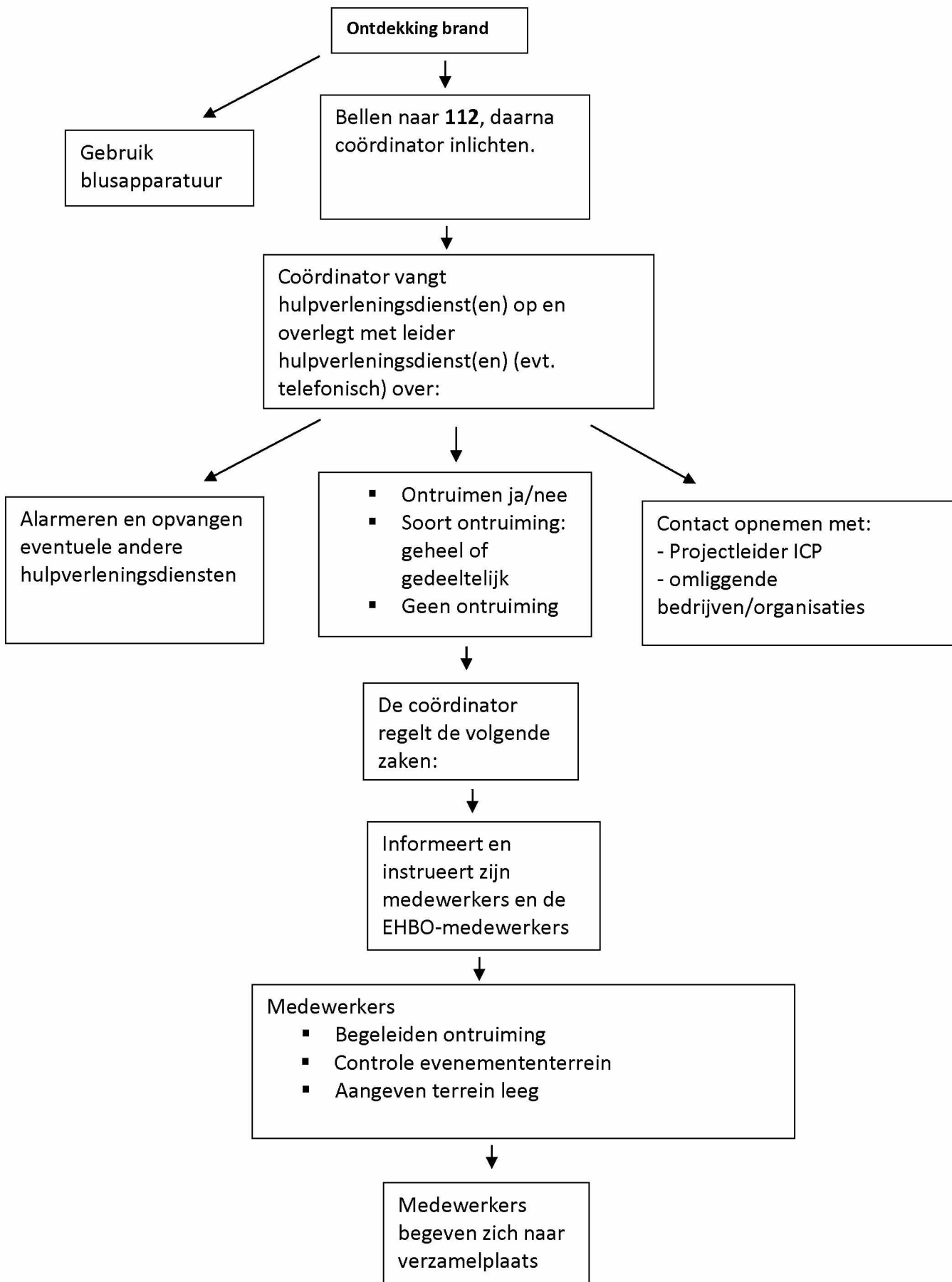
Op het moment dat bovenstaande bekend is bij de organisatie zal dit team de nodige acties opstarten of uit laten voeren door medewerkers van de organisatie en of andere diensten. Als de windsnelheid oploopt zouden de volgende acties ondernomen kunnen worden: Zoals hierboven al vermeld:

- Het extra conragewicht aanbrengen en extra schoren bij de diverse locaties op het evenementen gebied.
- Zorgen dat publiek en deelnemers niet op bepaalde locaties meer komen, zodat zij geen gevaar lopen of in een gevaarlijke situatie terecht kunnen komen.
- Het ontruimen (geheel of gedeeltelijk) van verschillende locaties op het evenementen terrein. Het laten demonteren van constructies en laten ontruimen van tenten.

Een aankomend onweersfront

Programmering van het evenement zou stilgelegd of uitgesteld kunnen worden zodat deelnemers en publiek verzocht kan worden om een plek te zoeken om te schuilen. Is dit het geval zal het CMT beslissen en handelen alsof het een gehele of gedeeltelijke ontruiming is.

8.7 Scenario: brand



9. MOBILITEIT

9.1 Openbaar Vervoer

Het Olympisch Stadion is zeer goed bereikbaar met het openbaar vervoer, als met de auto en de fiets. De bezoekers van het evenement zullen aangespoord worden om het openbaar vervoer te komen, met suggesties hoe zij kunnen reizen naar het stadion.

Bijgevoegde informatie zullen bezoekers van tevoren ontvangen:

In verband met het duurzame karakter van het evenement en de beperkte parkeermogelijkheden bij het Olympisch Stadion, vragen wij bezoekers zoveel mogelijk met het openbaar vervoer te komen. Het Olympisch Stadion in Amsterdam is zeer goed te bereiken met het openbaar vervoer.

Vanuit richting Groningen/Zwolle:

Neem de trein naar station Amsterdam Zuid. Daar stap je over op bus 15 richting Sloterdijk. Je stapt uit halte Olympiaweg en loopt vanaf daar naar het Olympisch Stadion in ongeveer 4 minuten.

Vanuit richting Alkmaar/Hoorn:

Neem de trein naar station Amsterdam Sloterdijk. Daar stap je over op metrolijn 50 richting Centraal Station. Je stapt uit bij halte Amstelveenseweg en loopt vanaf daar naar het Olympisch Stadion in ongeveer 10 minuten. Tevens kun je vanaf halte Amstelveenseweg bus 397 richting Amsterdam Leidseplein of bus 62 richting Station Lelylaan nemen.

Vanuit richting Rotterdam/Den Haag/Breda:

Neem de trein naar station Schiphol. Daar stap je over op bus 397 richting Leidseplein Amsterdam en stap je uit bij halte Amstelveenseweg. Je loopt vanaf daar naar het Olympisch Stadion in ongeveer 10 minuten. Tevens kun je vanaf Schiphol een sprinter naar station Zuid nemen. Daar stap je over op bus 15 richting station Sloterdijk. Je stapt uit halte Olympiaweg en loopt vanaf daar naar het Olympisch Stadion in ongeveer 4 minuten.

Vanuit richting 's-Hertogenbosch/Tilburg:

Neem de trein naar station Amsterdam Amstel. Daar stap je over op metrolijn 51 richting Isolatorweg. Je stapt uit bij halte Amstelveenseweg en loopt vanaf daar naar het Olympisch Stadion in ongeveer 10 minuten. Tevens kun je vanaf halte Amstelveenseweg bus 397 richting Amsterdam Leidseplein of bus 62 richting Station Lelylaan nemen.

Welke openbaar vervoerslijnen stoppen bij het Olympisch Stadion voor de deur?

- Tramlijn 24 (halte Olympisch Stadion)
- Bus GVB-lijn 15 (halte Olympiaweg)
- Bus GVB-lijn 62 (halte Olympisch Stadion)
- Bus Connexxion 347 (halte Olympisch Stadion)
- Bus Connexxion 357 (halte Olympisch Stadion)
- Bus Connexxion 397 (halte Olympisch Stadion)
- Metro 50 (halte Amstelveenseweg)

Voor de snelste route raden wij altijd aan om www.9292ov.nl te raadplegen op de dag zelf i.v.m. eventuele werkzaamheden en/of onvoorziene omstandigheden.

9.2 Auto

Het Olympisch Stadion is ook zeer goed bereikbaar per auto. Echter zijn er maar een beperkt aantal parkeerplekken onder het stadion (600 plekken) waardoor het niet wenselijk is wanneer veel bezoekers met de auto komen. De organisatie zal hierop wijzen in haar communicatie, maar houdt hierdoor rekening door te verwijzen naar P+R locaties in de buurt van het stadion, buiten de ring.

9.3 Fiets

Bij het Olympisch Stadion zijn genoeg fietsenstallingen voor het aantal bezoekers wat verwacht wordt op de fiets.

9.4 Verkeersstromen

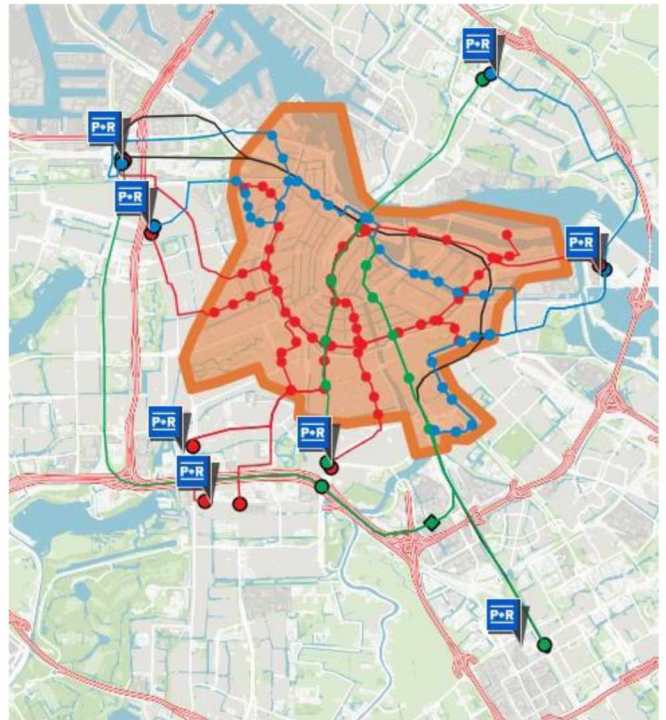
Zoals aangegeven worden er op 29 december bij de live-uitzending van 'Nederland geeft licht' 5.000 genodigde bezoekers verwacht. Al deze bezoekers worden persoonlijk uitgenodigd, krijgen een persoonlijk entreeticket en worden persoonlijk meermaals geïnstrueerd zoveel mogelijk met het OV, fiets of lopend te komen. Mochten bezoekers tóch met de auto willen komen, dan wordt er middels meerdere informatiemails en via aankondigingen op we website duidelijk aangegeven en verzocht gebruik te maken van P+R-locaties aan de buitenkant van de stad zoals;

- P+R Johan Cruijff Arena
- P+R VUmc
- P+R RAI

Het Olympisch Stadion is een centraal gelegen ontmoetingsplek die gemakkelijk is aan te reizen met verschillende vormen van openbaar vervoer zoals meerdere buslijnen, tram en metro.

Mocht blijken dat er meer bezoekers met de auto komen

dan verwacht, is er naast de P+R Olympisch Stadion parkeergelegenheid in de omgeving van het stadion. Hoewel dit niet de verwachting is en het niet gewenst is dat de omliggende woonwijken hier last van zullen ondervinden, is er in de nabije omgeving afdoende parkeergelegenheid waardoor een eventueel verkeersinfarct nabij het Olympisch Stadion hoogst onwaarschijnlijk lijkt.



10 HUISREGELS EVENEMENT

- **Leeftijd** Aan het publiek zit geen minimale leeftijd verbonden, het is voor jong en oud. Bezoekers en vrijwilligers zijn verplicht om zich te kunnen legitimeren conform de wettelijke identificatieplicht (identiteitskaart, paspoort of rijbewijs). Indien je geen legitimatiebewijs bij je hebt, indien hier om wordt gevraagd, word je geweigerd tot het evenement.
- **Toegang onder invloed** Het is verboden het evenemententerrein onder invloed van drank en/of drugs te betreden. Indien dit wordt geconstateerd, zal de toegang worden geweigerd.
- **Toegang** Op zondagavond 29 december is het Stadion gratis voor iedereen toegankelijk.
- **Instructies** Aanwijzingen en instructies van het (beveiligings-)personeel dienen direct opgevolgd te worden.
- **Het is verboden om met het evenement met het volgende te betreden** Softdrugs, harddrugs, alcoholische dranken, glaswerk, voorwerpen met discriminerende en/of provocerende teksten en/of uitingen, slag-, steek-, vuur- of stootwapens of andere voorwerpen die als wapen zouden kunnen aangewend, voorwerpen die de veiligheid, gezondheid of welzijn van de bezoekers negatief kunnen beïnvloeden, spuitbussen, verstuivers, vuurwerk, fakkels.
- **Diefstal & verlies** Op het evenemententerrein zijn geen lockers aanwezig. Bezoekers zijn verantwoordelijk voor hun eigen spullen. De organisatie kan niet aansprakelijk worden gesteld voor diefstal, vernieling en/of kwijtraken van spullen. De organisatie adviseert om geen waardevolle spullen mee te nemen naar een evenement en/of achter te laten in de auto.
- **Foto, video en geluidopnames** Eenieder die het evenemententerrein betreedt geeft toestemming voor het maken van video-, foto- en geluidopnamen waar de bezoeker mogelijk in of op voor zal komen. De organisatie gebruikt deze opnamen voor promotionele doeleinden.

- **Eigen risico** Betreding van het evenementterrein geschiedt op eigen risico. KWF dan wel de medewerkers die voor de organisatie actief werkzaam zijn, kunnen niet aansprakelijk worden gesteld voor enig letsel en/of materiele schade dan wel immateriële schade die de bezoeker(s) van de locatie en/of het evenement mochten ondervinden.
- **Roken** Dit evenement wordt georganiseerd door KWF Kankerbestrijding en is daarom een rookvrij event.