

BOUWBESLUIT

Luchtverversing conform NEN 1087 (afd. 3.6 -> par. 3.6.2)
 Een verblijfsgebied heeft een voorziening voor luchtverversing van ten minste 0,9 dm³/s per m² vloeroppervlakte met een maximum van 7 dm³/s. Een verblijfsruimte heeft een voorziening voor luchtverversing van ten minste 0,7 dm³/s per m² vloeroppervlakte met een minimum van 7 dm³/s. Een verblijfsruimte heeft een voorziening met een opstapplaats voor een kooktoestel heeft een voorziening voor luchtverversing met een capaciteit van ten minste 21 dm³/s. Een slaokamer heeft een voorziening voor luchtverversing met een capaciteit van ten minste 7 dm³/s. Een badkamer heeft een voorziening voor luchtverversing met een capaciteit van ten minste 14 dm³/s.

Spuitvoorziening conform NEN 1087 (afd. 3.7 -> par. 3.41 t/m 3.44)
 Een verblijfsgebied heeft een spuitvoorziening met een capaciteit van de spuitwaaier van ten minste 8 dm³/s per m² vloeroppervlakte van dat gebied. Een verblijfsruimte heeft een spuitvoorziening met een capaciteit van de spuitwaaier van ten minste 3 dm³/s per m² vloeroppervlakte van die ruimte. In een uithoudende scheidingsconstructie van die ruimte zijn beweegbare constructieonderdelen die op die capaciteit zijn afgestemd. Ten minste een van die beweegbare constructieonderdelen is een beweegbaar raam.

Daglicht conform NEN 2057 (afd. 3.11 -> par. 3.74 t/m 3.78)
 Een verblijfsgebied heeft een equivalente daglichtoppervlakte in m² waarvan de getalwaarde niet kleiner is dan 10% van de vloeroppervlakte in m² van dat verblijfsgebied voor nieuwbouw. Een verblijfsruimte heeft een equivalente daglichtoppervlakte die niet kleiner is dan 0,5 m² voor zowel nieuwbouw als bestaande bouw. De in rekening te brengen belichtingshoek is voor elk te onderscheiden segment is niet kleiner dan 20° voor nieuwbouw en niet kleiner dan 25° voor bestaande bouw.

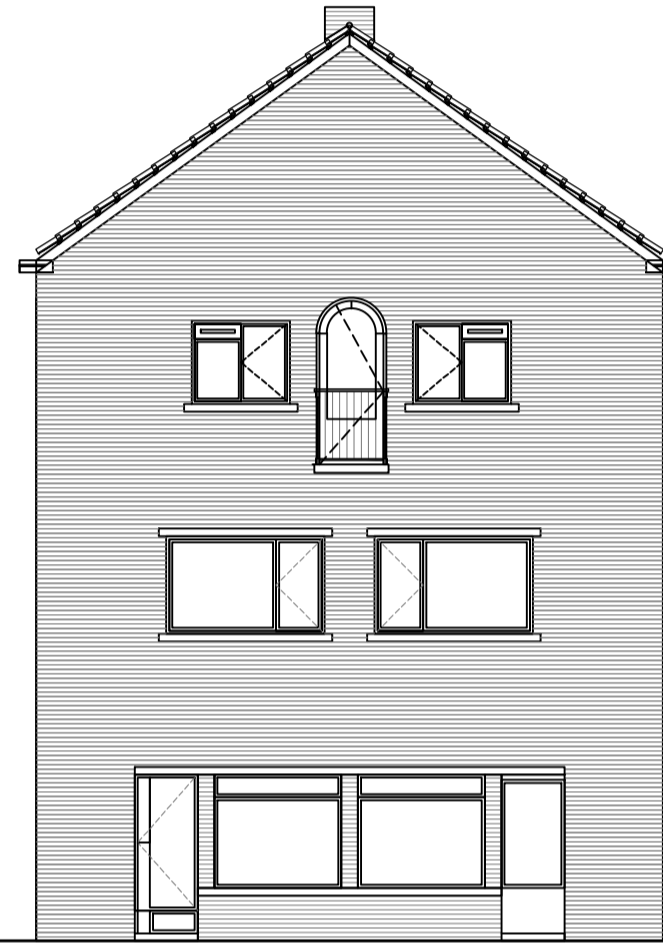
Verblijfsgebied en verblijfsruimte (afd. 4.1 -> par. 4.1 t/m 4.7)
 Een verblijfsgebied heeft ten minste een vloeroppervlakte van 5 m² voor nieuwbouw. Een verblijfsruimte heeft een breedte van ten minste 1,8 m. In ten minste een verblijfsgebied ligt een verblijfsruimte met een vloeroppervlakte van ten minste 11 m² bij een breedte van ten minste 3 m voor nieuwbouw en 7,5 m² en een breedte van ten minste 2,4 m voor bestaande bouw. Een verblijfsgebied en een verblijfsruimte hebben ten minste de hoogte boven de vloer van 2,6 m voor nieuwbouw en 2,1 m voor bestaande bouw.

Renvooi

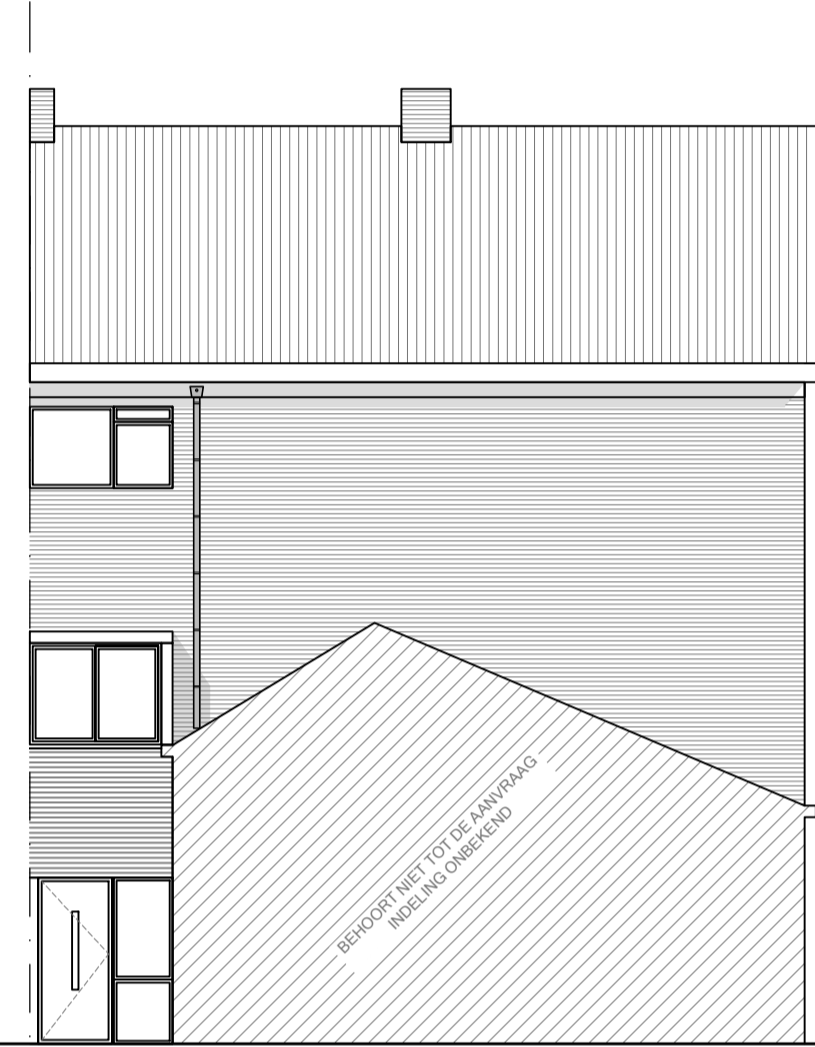
- bestaand metselwerk
- nieuw metselwerk
- lichte bouwsteen (bestaand)
- lichte bouwsteen (nieuw)
- hb/metal stud wand
- isolatie
- houten vloer
- beton
- kozijn met glas
- deurkozijn binnendeur
- deurkozijn buitendeur
- deurkozijn w.b.d.b.o. 30
- deurkozijn zelfsluitend
- radiator
- rookmelder conform NEN 2555
- videfoon/halffoon w.b.d.b.o. 30 minuten
- videfoon/halffoon w.b.d.b.o. 60 minuten
- mechanische ventilatie
- ventilatie
- overstrom voorziening ventilatie
- standleiding
- hemelwaterafvoer
- riolering
- vbr verblijfsruimte
- vkr verkeersruimte
- be bergruimte
- mk meterkast
- dk daklicht
- wm wasmachine
- dr droger
- cv centrale verwarming
- rga rookgasafvoer
- ltv lichtbuis t.b.v. CV



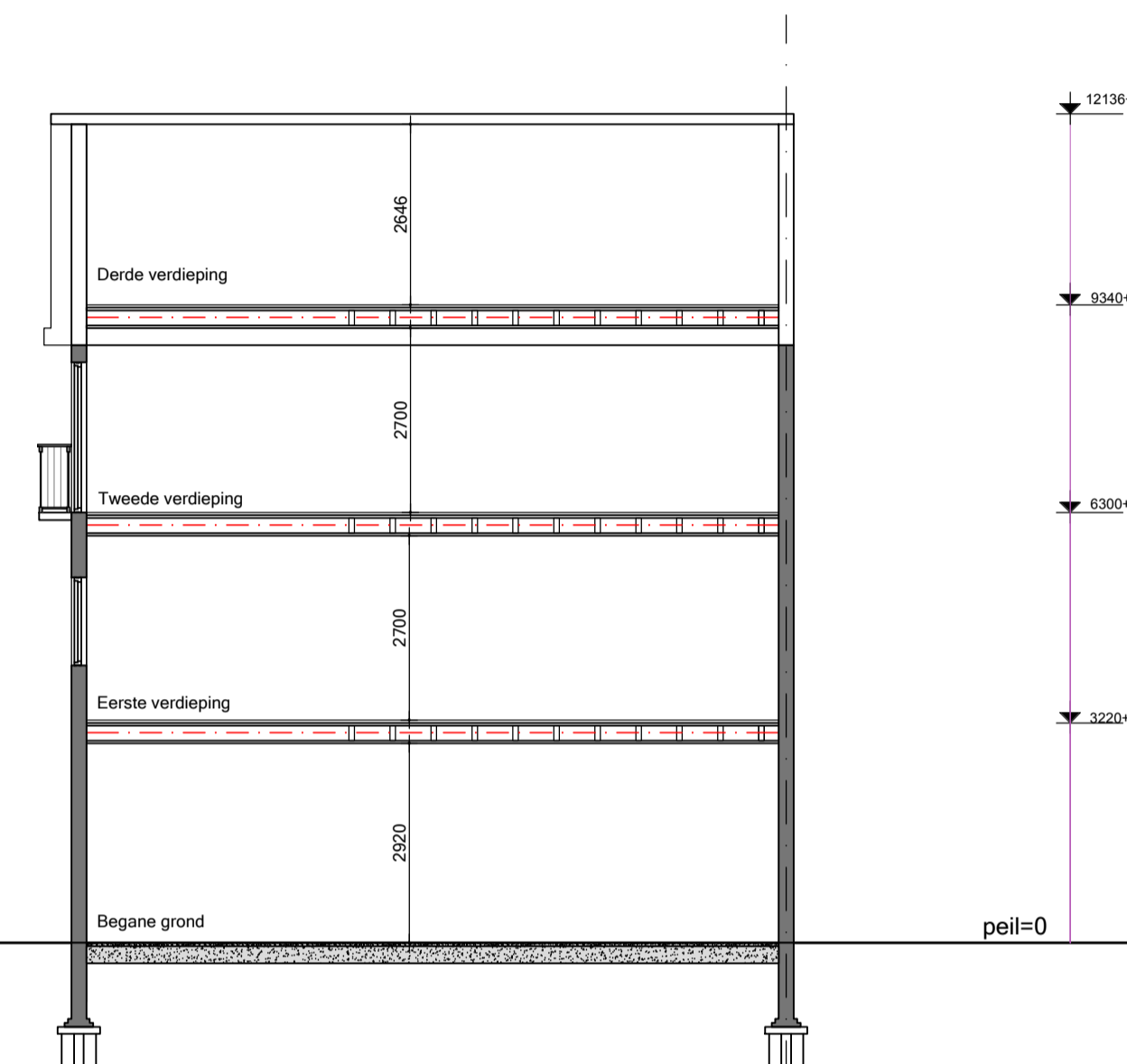
Voor aanzicht



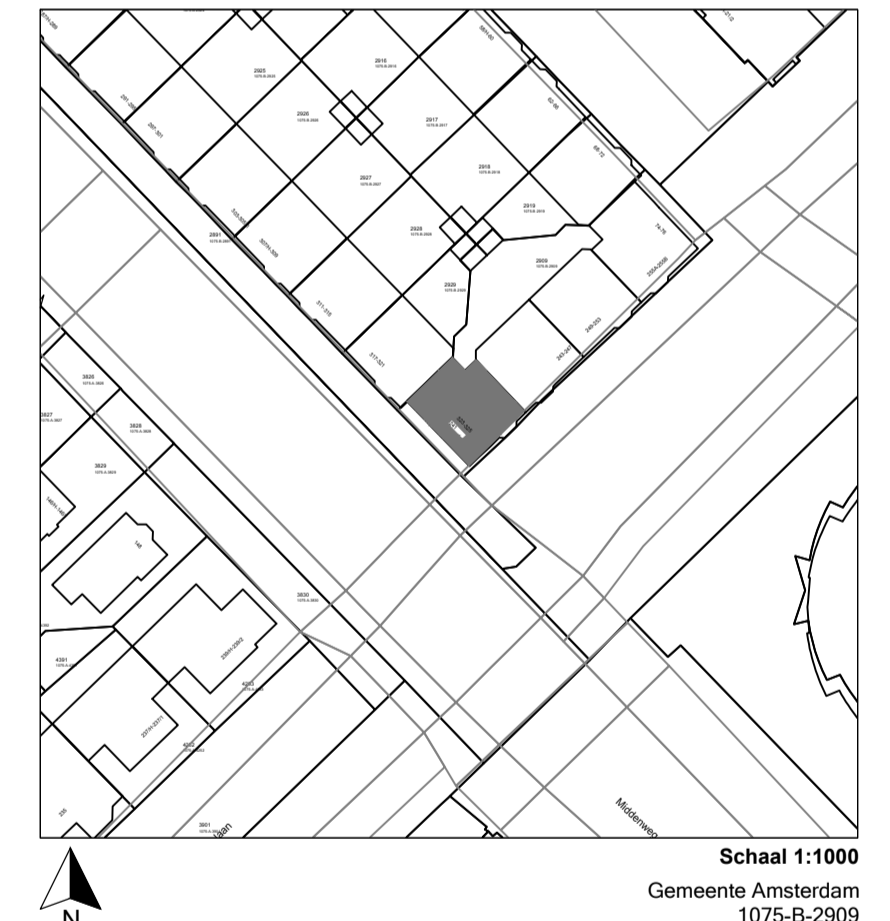
Zijaanzicht



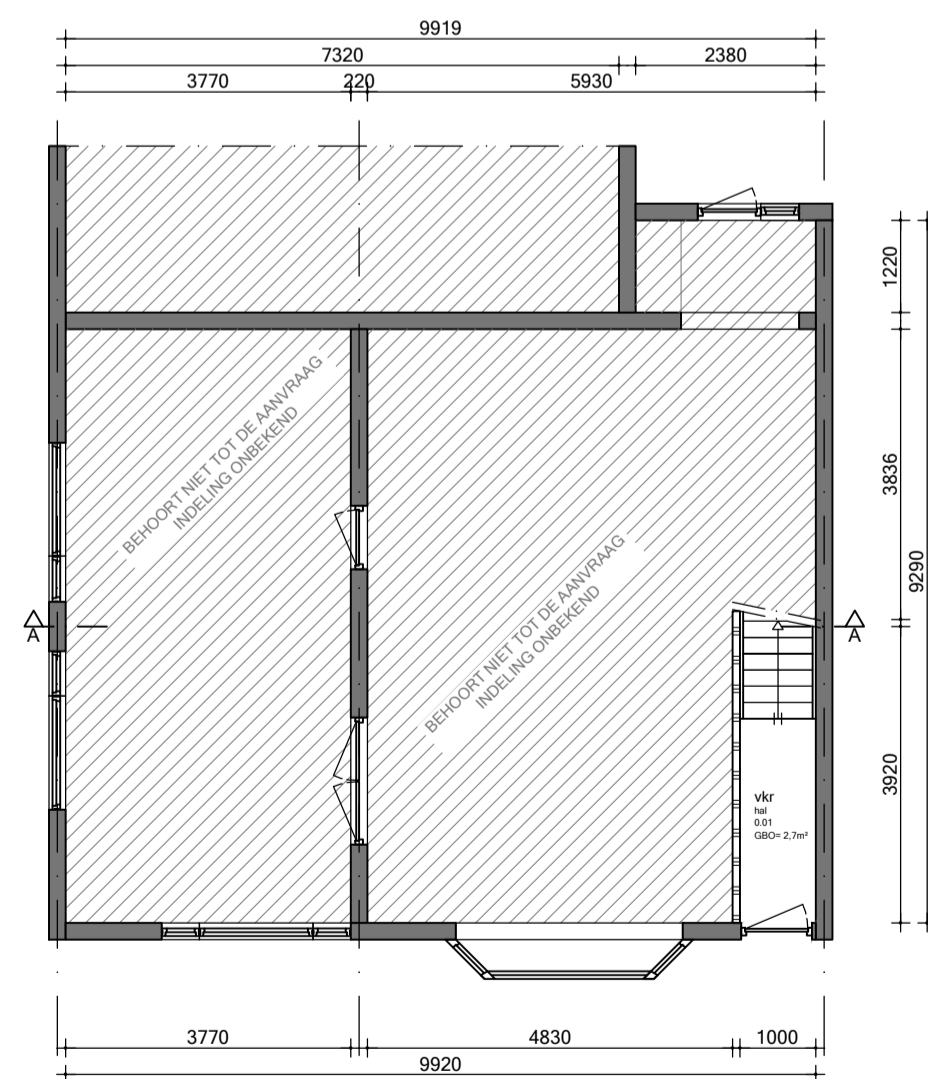
Achter aanzicht



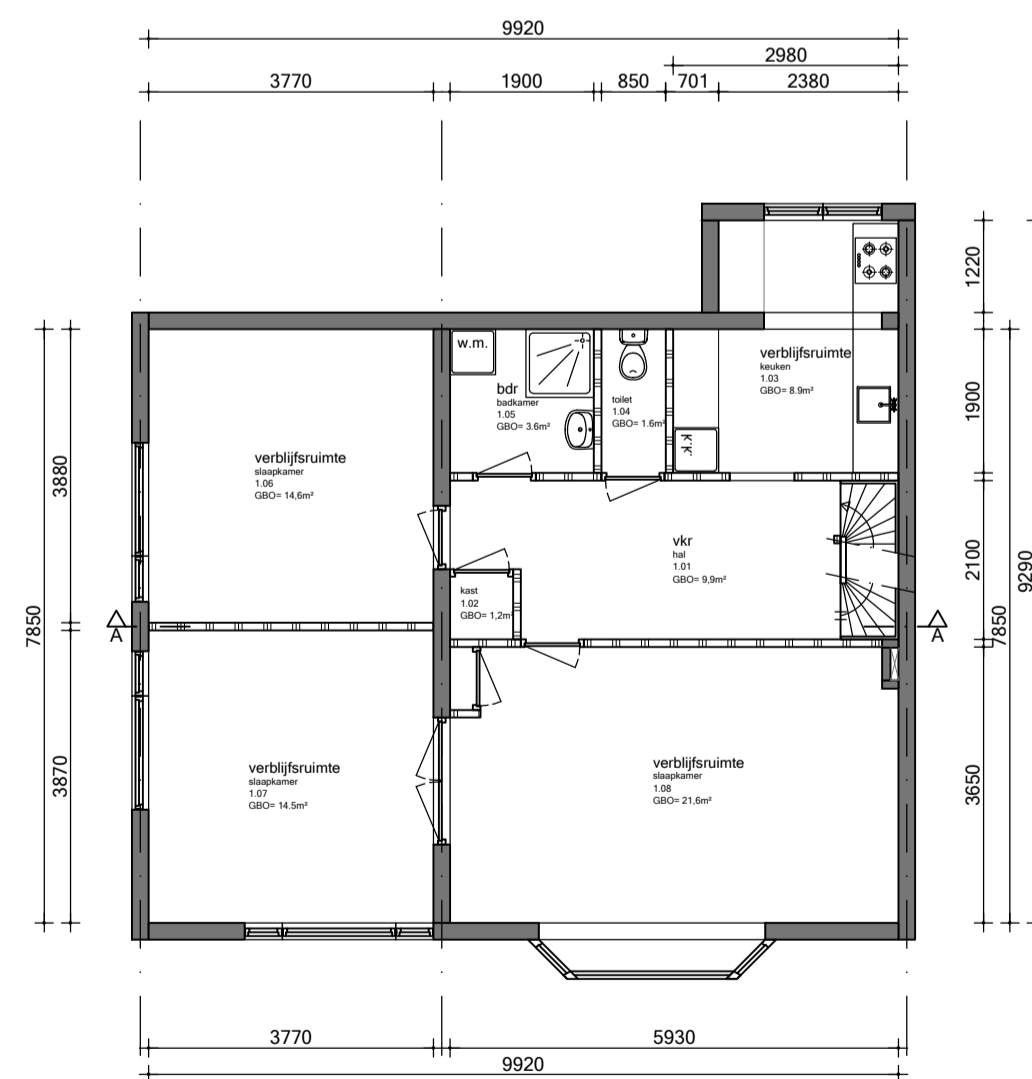
Doorsnede A-A



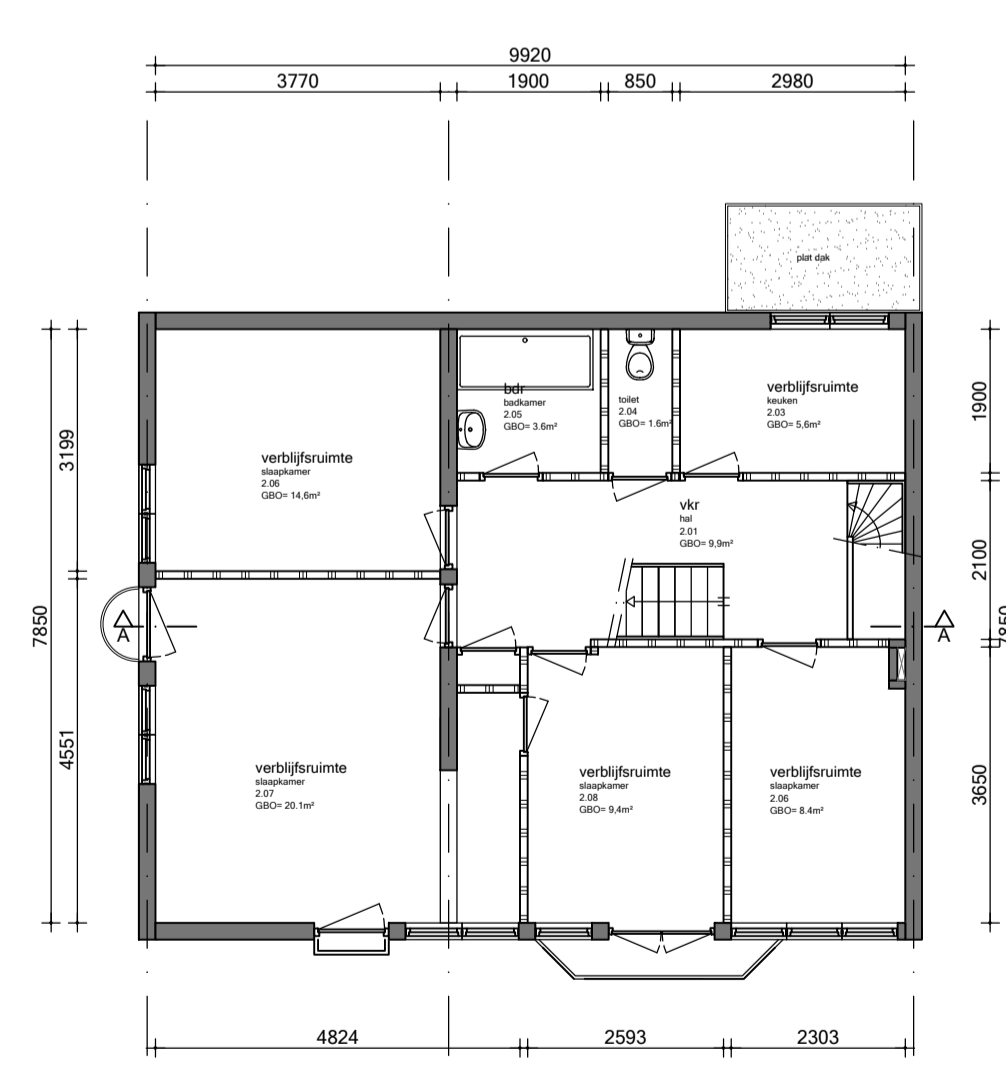
Schaal 1:1000
 Gemeente Amsterdam
 1075-B-2909



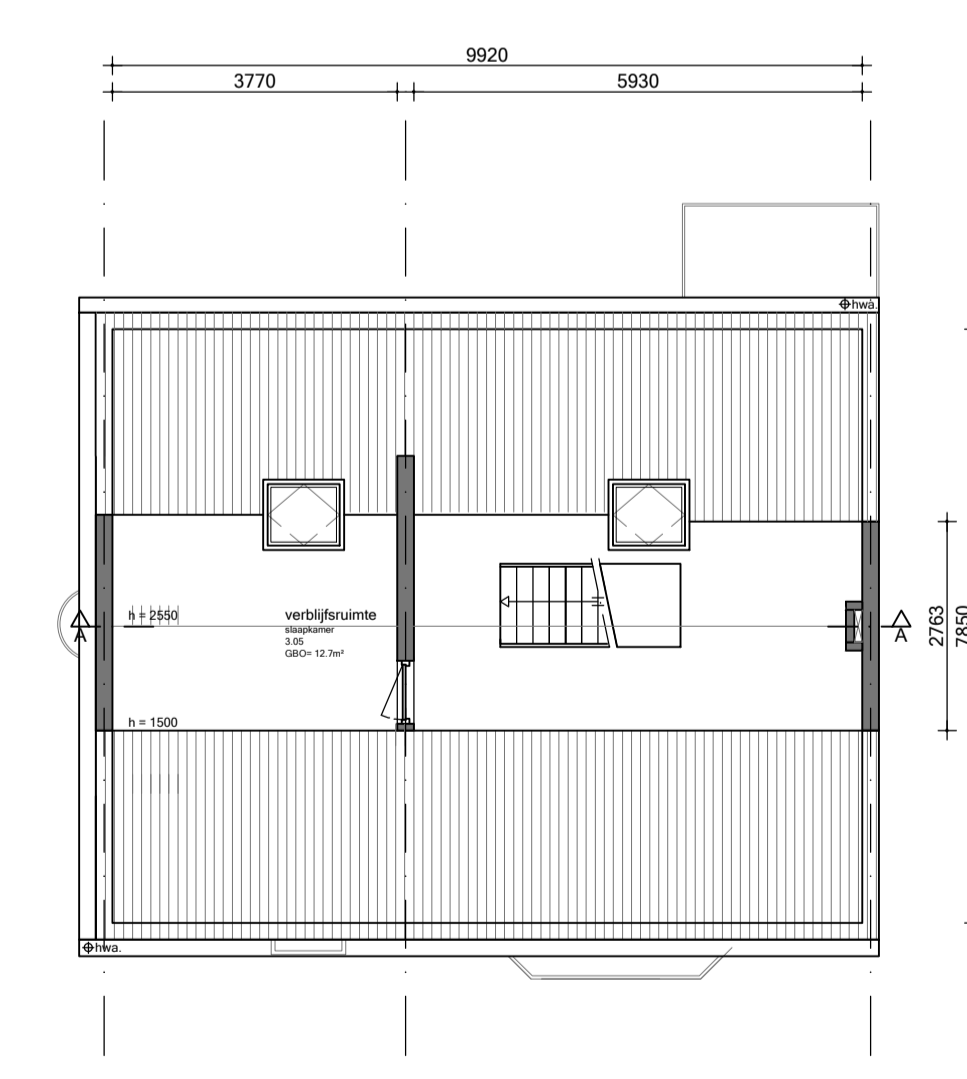
Begane grond



Eerste verdieping



Tweede verdieping



Derde verdieping

VASTGOED
 VERGUNNINGEN

Stammerhove 3
 1112 VA Diemen
 5.1.2.e
 www.vastgoedvergunningen.nl
 5.1.2.e
 Btw 5.1.2.e
 KvK: 80289029

NIUWE SITUATIE

Scale: 1:100
 Formaat: A1

Project:
 5.1.2.e
 Amsterdam

Opdrachtgever:
 x

Getekend:
 KN

Datum:
 18/07/2022

Tekeningnummer:
 BS01