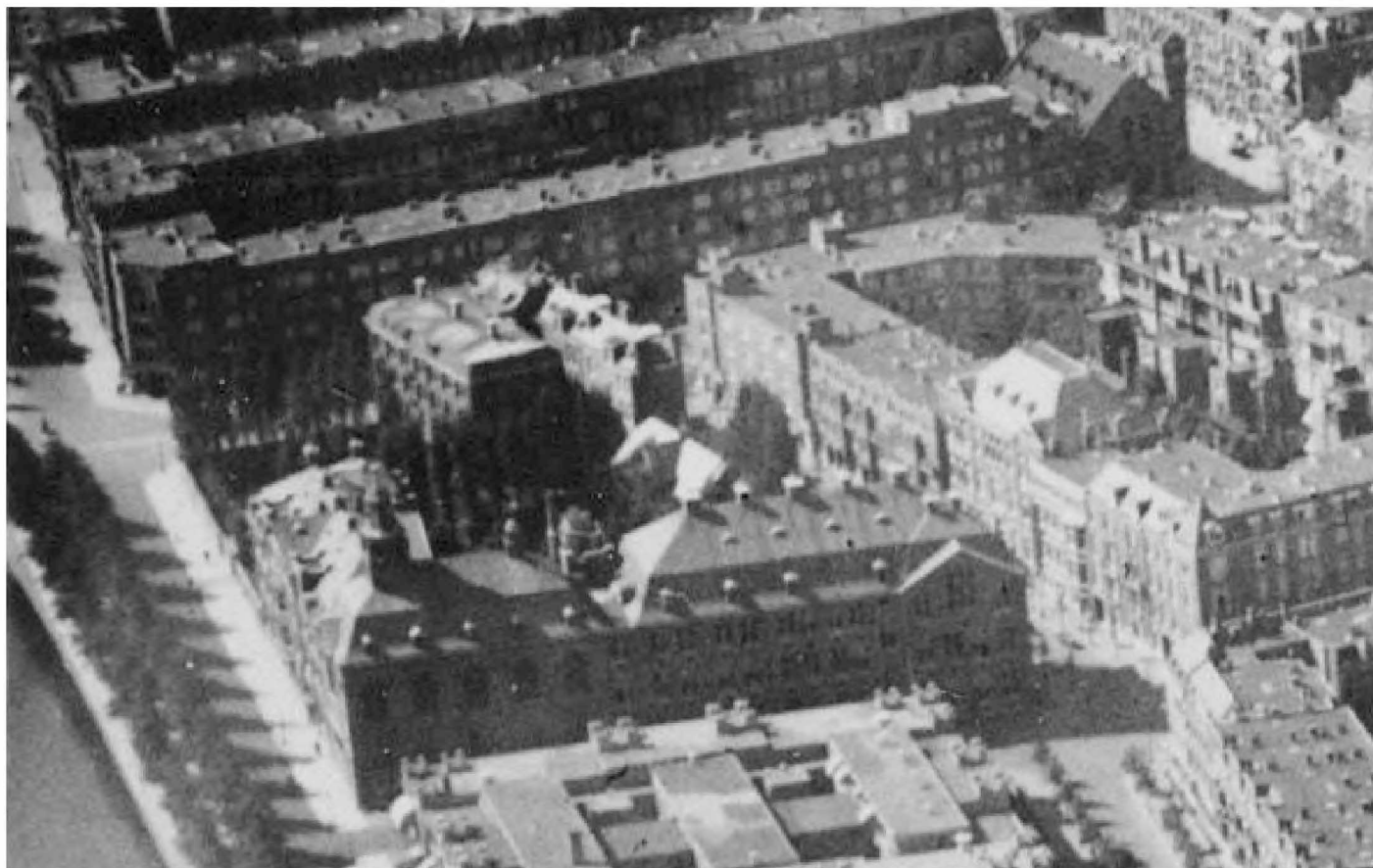
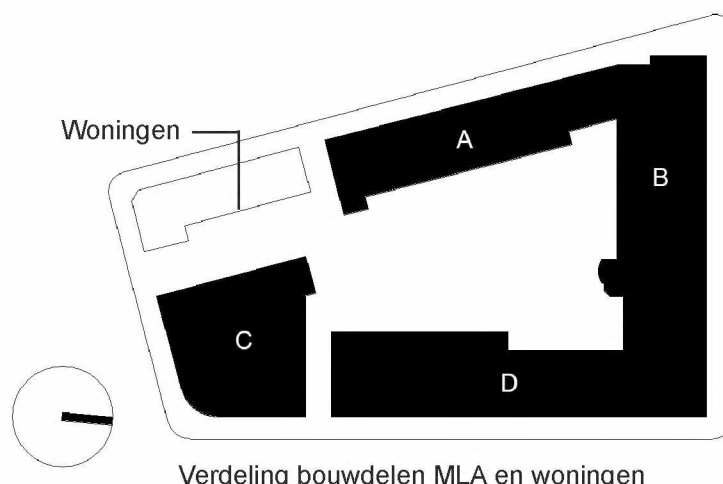


Reactie AHH op het Advies Commissie IIB 20-01-2021

Het advies is gegeven naar aanleiding van de eerste presentatie van het ontwerp voor de nieuwbouw en verbouw van het MLA door AHH op 20-01-2021

Het MLA neemt vrijwel het gehele bouwblok Pieter de Hoochstraat – Nicolaas Maesstraat – Hobbemakade – Ruysdaelstraat in. Alleen ter hoogte van de hoek Pieter de Hoochstraat – Ruysdaelstraat bevindt zich een blok met een vijftal woningen en een winkel op de hoek. Aan de Ruysdaelstraat bevindt zich een afgesmeerde wachtgevel die het gevolg is van de sloop van de kaarsenfabriek die hier haaks op de Ruysdaelstraat stond.



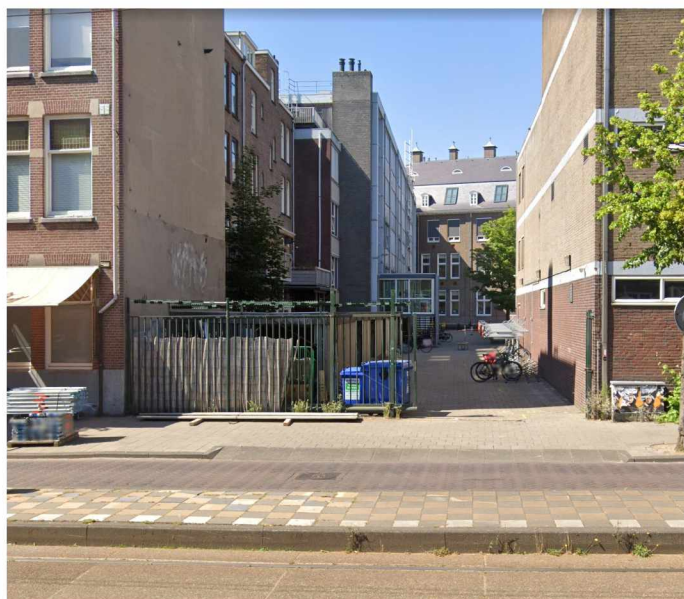
Luchtfoto waar de gesloopte kaarsenfabriek nog op te zien is, aangesloten op de woningen

De huidige hoofdentree bevindt zich aan de Pieter de Hoochstraat en heeft weinig uitstraling. Het huidige sportgebouw (bouwdeel C) is gelegen op de hoek van de Hobbemakade en de Ruysdaelstraat. In de Pieter de Hoochstraat bevindt zich een onderwijsgebouw (bouwdeel A). Zowel bouwdeel A als bouwdeel C zijn gerealiseerd in 1960 en voldoen niet meer aan de eisen van deze tijd. Gedeeltelijk hergebruik is onderzocht maar bleek niet haalbaar doordat de structuur slecht inpasbaar was in het nieuwe ontwerp en de bestaande fundering niet voor 100% mag worden meegenomen.

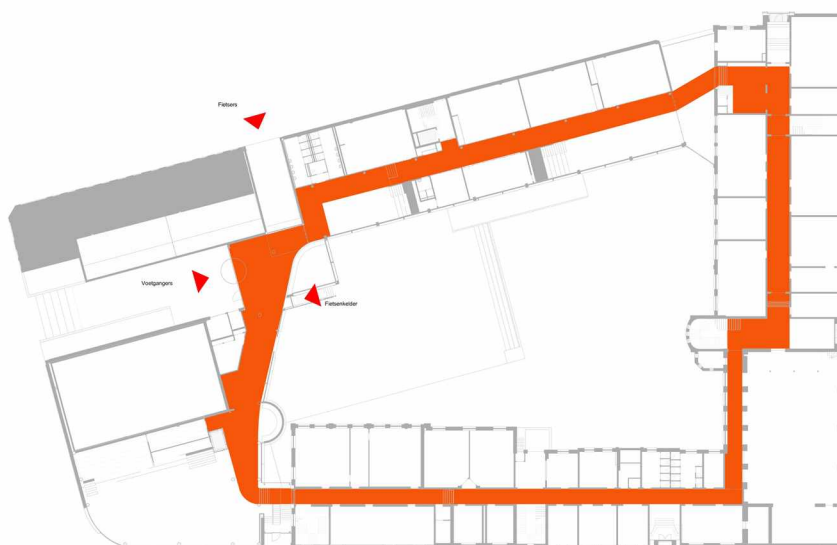
Één van de belangrijke uitgangspunten is dat het MLA in de nieuwbouw een Montessori onderwijsomgeving krijgt welke in het huidige complex ontbreekt. Een Montessori onderwijsomgeving gaat uit van een gelijke verdeling van klassikaal onderwijs en individuele werkplekken in een open leeromgeving. Een ander belangrijk uitgangspunt is dat de nieuwe aula gepositioneerd wordt op de prominente hoek Ruysdaelstraat – Hobbemakade met de nieuwe voetgangers hoofdentree aan de Ruysdaelstraat waardoor het MLA een gezicht krijgt naar de stad. Iets dat op dit moment ontbreekt. De fietstree naar een nieuw te realiseren fietsenkelder blijft op de huidige locatie. Dit vanwege de veiligheid. Op gezette tijden zijn er grote stromen fietsers en een entree aan de drukke Ruysdaelstraat is daarom minder wenselijk.



Huidige entree aan de Pieter de Hoochstraat



Huidige afsluiting aan de Ruysdaelstraat



De verschillende toegangen nieuwe situatie

Wij hebben de aanbevelingen uit het verslag ter harte genomen hetgeen voor ons aanleiding was om het ontwerp verder te verfijnen. We doen eerst verslag van onze algemene bevindingen en gaan dan specifiek in op een aantal aspecten.

Hoofdpunten van het ontwerp bouwdeel C

- Het verder aanhelen van het blok wordt vormgegeven door een poort gelegen aan de Ruysdaelstraat. Deze verbindt bouwdeel C met de wachtgevel van de woningen.
- De entreestraat bevindt zich achter deze poort en is hierdoor meer afgescheiden van de Ruysdaelstraat en vormt een eigen entree ruimte.
- De opzet van de overliggende gevel aan de Ruysdaelstraat – Hobbemakade nemen we als uitgangspunt. Kenmerkend zijn hierbij drie aspecten.
 - o Expressieve gelede hoek met rondingen.
 - o Verticale staanders aan weerszijde van de hoek.
 - o Rustige indeling van de straatgevels.
- De entreestraat wordt een interne hof. Afgescheiden van de Ruysdaelstraat door een prominente poort.
- De hoek Ruysdaelstraat – Hobbemakade wordt een meer expressieve gevel geflankeerd door verticale staanders, vergelijkbaar met de overzijde.
- De verticale geleiding van bouwdeel D op de hoek nemen op de hoeken van bouwdeel C over
- De verdere gevels worden rustiger ingedeeld.
- Het prominente raam van de aula blijft.
- De open-dicht verhouding van het ontwerp blijft gehandhaafd.

Hoofdpunten van het ontwerp bouwdeel A

- De gevel van bouwdeel A wordt geleed zodat deze in schaal en maat aansluit bij de gevels van de omgeving.
- Ter plaatse van de aansluiting met de woningen wordt een terugliggende inkeping gemaakt welke bouwdeel A en de woningen van elkaar laat loskomen.
- De fietsentree wordt voorzien van een langwerpige raam welke een verbinding tot stand brengt tussen de poort en de individuele werkplekken op de eerste verdieping.
- De portiersloge aan het einde van de poort krijgt op de begane grond een visuele verbinding met de poort inclusief een balkon.

Connectoren

- Er zijn twee connectoren, één tussen bouwdelen A en B en één tussen bouwdelen C en D.
- Uw opmerking over het schuine vlak aan de binnentuinzijde van connector A-B nemen we over. Deze is recht gezet.
- U vraagt om een verdere toelichting op de verbindingen tussen de bouwdelen A en B in relatie tot de monumentale waarde van de gevel van bouwdeel B. Hierover valt aan te geven dat de monumentale gevel niet meer bestaat en met de aanbouw van bouwdeel A in 1960 is verdwenen. We hebben onderzoek gedaan naar wat er nog over is van de oorspronkelijke monumentale gevel maar de conclusie is dat deze als verloren moet worden beschouwd. Er zullen naast op de begane grond ook verbindingen gerealiseerd worden op de verdiepingen. Dit i.v.m. de interne routing als ook i.v.m. met de vluchtwegen. De vraag dient zich aan of in de nieuwe situatie de gevel van bouwdeel B in oude luister moet worden hersteld of dat we deze op een abstracte wijze terugbrengen, bijvoorbeeld door een vlakke gestucte wand. Wij neigen naar het laatste omdat de huidige indeling van bouwdeel B niet meer aansluit op de oorspronkelijke gevel en de monumentale oorspronkelijke entree geen functie zou hebben en niet kan worden ingepast. Wel brengen we het oorspronkelijk volume terug en heffen we bouwkundige koppeling tussen bouwdeel A en B op waardoor het weer een zelfstandig volume wordt.
- De connector A-B is niet geconditioneerd.
- De connector C-D is een geklimatiseerde ruimte waar op drie verdiepingen een verbinding wordt gemaakt tussen de twee bouwdelen. De begane grond, de tweede en de derde verdieping. De noodzaak hiertoe is ook hier de interne routing en de benodigde vluchtwegen.
- Met M&A zijn de connectoren conceptueel besproken met als conclusie het uitgangspunt dat deze een lichte en abstracte uitwerking krijgen waardoor de bouwdelen een mate van zelfstandigheid behouden.
- De huidige situatie bij de aansluiting van de bouwdelen A en B waarbij deze aan elkaar zijn geklonken werd als onwenselijk ervaren door M&A.



De oorspronkelijke situatie met de bouwdelen B en D waarbij bouwdeel D nog niet is uitgebreid, hetgeen in de jaren dertig heeft plaatsgevonden. Te zien is een ommuurde binnentuin met een rondgang rond een gazon. Dit thema brengen we terug in de nieuwe binnentuin. De poort brengen we in gewijzigde vorm terug ter plaatse van de hoofdentree aan de Ruysdaelstraat.

Uit: Notitie M&A Nicolaas Maesstraat 1, Hobbemakade 51-53

Status gemeentelijk monument

Objectnummer: 222118

Waardering:

“Het exterieur van het vooroorlogse deel van het Montessori Lyceum Amsterdam (Nicolaas Maesstraat 1 Hobbemakade 51-53) en de oorspronkelijke interieurafwerking van de kapel en die uit de jaren dertig (glas-in-loodramen en schilderijen) zijn van hoge monumentale waarde. De hoofddraagconstructie (inclusief de oorspronkelijke trappenhuizen), De hoofd opzet van de gangen en trappen en de verdere vooroorlogse interieurafwerkingen zijn van positieve monumentale waarden.

De kopgevel van bouwdeel D wordt gezien als een uitvergroete “Museumplein-villa” en wordt niet gekenmerkt als van monumentale waarde.”

Antwoord op uw opmerkingen.

Opmerking van de commissie: Contrast met de omgeving, gevel bouwdeel C

Uitwerking:

Een belangrijk aspect van de locatie is de overgang van de Oude Pijp (Albert Cuypstraat) naar het Museumkwartier (Ruysdaelstraat) over de Boerenwetering. De hoek Ruysdaelstraat – Hobbemakade wordt geflankeerd door een woongebouw met winkel aan de zuidzijde en bouwdeel C aan de noordzijde. In het door ons getoonde ontwerp hadden wij ons laten inspireren door o.a. het Apollo House op de hoek Stadionweg – Apollolaan welke in functie en architectuur (lichte materialisering) afwijkt van haar omgeving en hierdoor de overgang naar de achtergelegen Apollobuurt markeert. U was echter niet overtuigd van het argument dat poortwerking in combinatie met de van de omgeving afwijkende functie aanleiding kon zijn hier ook te kiezen voor een afwijkende architectuur met een lichtere materialisering. Wij nemen dit advies ter harte en hebben de gevel dien ten gevolge aangepast.

Als we de overzijde, de zuidelijke hoek analyseren dan zien we dat de hoek een schuine lijn heeft en geflankeerd wordt door uitstekende verticale volumes. Verder zien we dat ronde elementen de hoek articuleren. De verdere gevels van het blok zijn zakelijk gehouden zodat de hoek speciaal wordt. De materialisering is rode baksteen welke kenmerkend is voor het Museumkwartier. Deze analyse is voor ons aanleiding om de gevel op de noordelijke hoek hierop te baseren daarbij in acht nemend dat het hier een middelbare school betreft en geen woongebouw met winkels. We zoeken naar een architectuur die in hoofdopzet aansluit op de overzijde zonder de andere functionaliteit te "ontkennen".



We nemen de uitstekende flankerende elementen aan weerszijde van het hoekgebouw over. Deze vormen tevens de stabiliteits-elementen. Hierdoor wordt de basis van de architectuur verticaal in plaats van de aanvankelijke horizontale belijning.



Materialisering

De dichte vlakken worden uitgevoerd in baksteen welke in kleur aansluiten met de overzijde en het verdere Museumkwartier. Daarbij kunnen we ons voorstellen dat een combinatie van twee kleuren een verdere verfijning kan opleveren. Vergelijkbaar met het woongebouw van architect J.F. Staal in de J.M. Coenenstraat.



Foto hoek J.M. Coenenstraat



Kleurstelling metselwerk

Stedebouwkundige poortwerking

De beide gebouwen vormen samen een poort naar het Museumkwartier. Twee gearticuleerde hoeken met aan weerszijde verticale standers.



Foto van de bestaande situatie



Vanaf de Albert Cuypstraat



Vanaf de Ruysdaelstraat



Vanaf de Hobbemakade

Opmerking van de commissie: De gevels missen verfijning

Uitwerking:

Door deze benadering van de gevel van bouwdeel C wordt de gevel meer geprofileerd en ontstaat er een sterkere dieptewerking. De flankerende staanders vormen een vertikaal accent.

Bouwdeel C



Bouwdeel C vanaf kruispunt Ruysdaelstraat - Hobbemakade



Bouwdeel C vanaf de Hobbemakade

Bouwdeel C detail



Detail Hobbemakade



Detail reliëf gevel

Bouwdeel A

De gevel van bouwdeel A wordt geleed d.m.v. verticale elementen

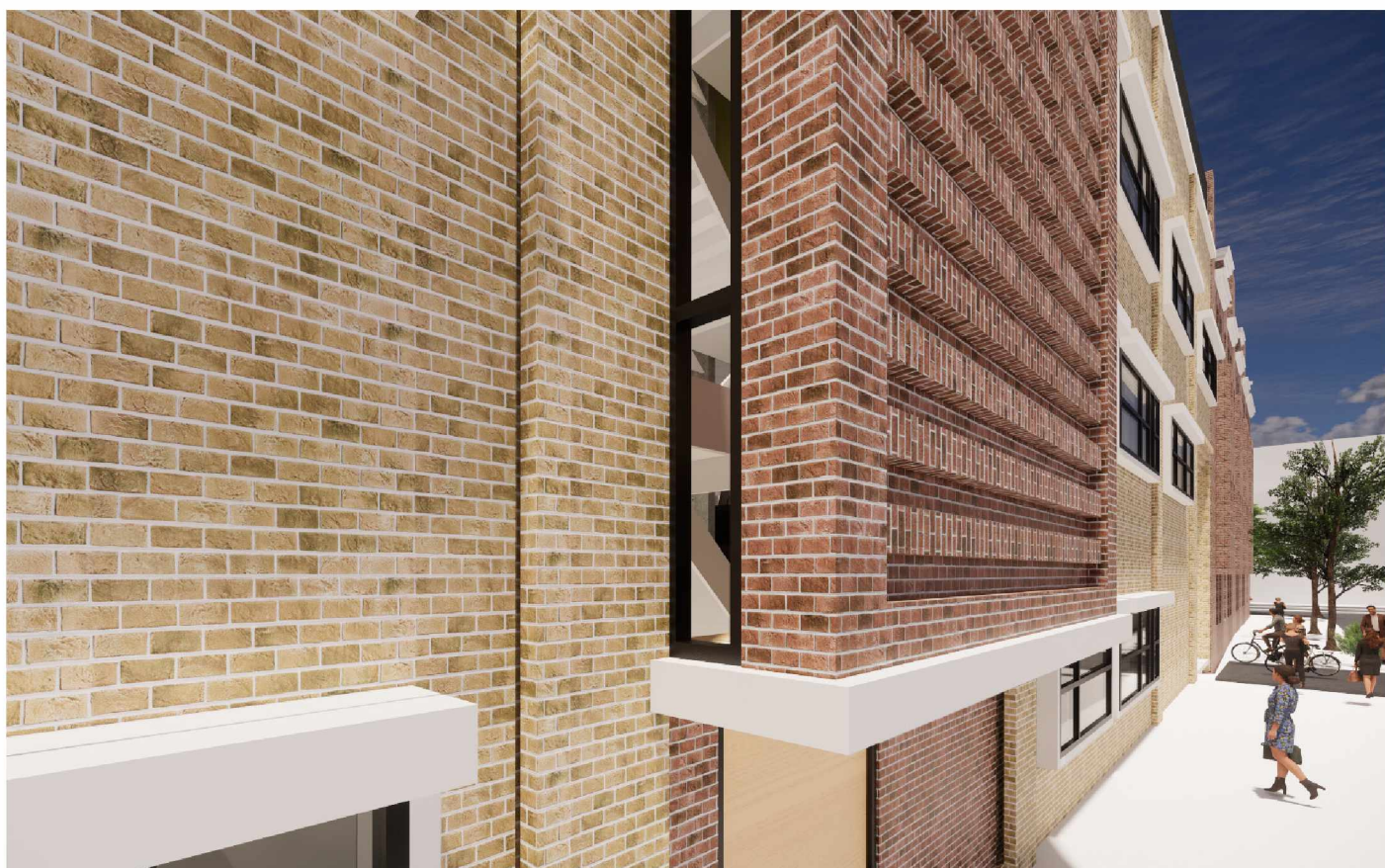


Bouwdeel A vanaf Pieter de Hoochstraat



Bouwdeel A vanaf Pieter de Hoochstraat

Bouwdeel A detail



Detail trappenhuis



Vertikale penanten

Opmerking van de commissie: Aansluiting op de monumentale gebouwen

Uitwerking:

Connector A-B



Connector A-B vanaf Pieter de Hoochstraat



Connector A-B vanaf Pieter de Hoochstraat

Connector C-D



Connector C-D vanaf Hobbemakade

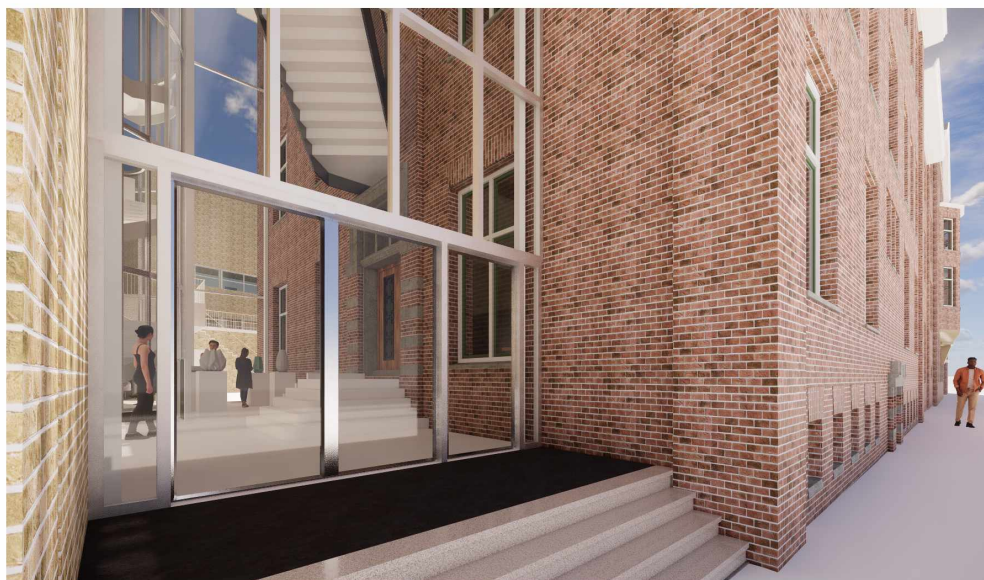


Connector C-D vanaf de binnentuin

Connector C-D



Connector C-D zicht op bestaande gevel



Opmerking van de commissie: aansluiting bouwdeel A op de woningen, op de Hoochstraat

Uitwerking:



Aansluiting bouwdeel A op woningen



Aansluiting bouwdeel A op woningen dakrand loshouden

Trappenhuis bouwdeel C



Positie 20-01-2021



Huidg voorstel; Trappenhuis naar binnen 1m verschoven

Opmerking van de commissie: Aandacht voor de entree's

Uitwerking:

Hoofdentree aan de Ruysdaelstraat

In de huidige situatie bevindt er zich een hek aan de Ruysdaelstraat tussen de wachtgevel van de woningen en bouwdeel C. Daarachter bevindt zich opslag en een fietsenstalling. De uitstraling naar de omgeving is hier niet optimaal. Door hier de nieuwe hoofdentree te maken wordt deze situatie sterk verbeterd.

AHH stelt twee varianten voor, voor een entreepoort welke stedenbouwkundig bouwdeel C stedenbouwkundig verbindt met de woningen, waardoor het bouwblok wordt aangeheeld. Hier zal samen met de opdrachtgever op een later moment een keuze uit worden gemaakt. Tussen de poort en de toegang bevindt zich een entreehof.

VARIANT #01 Rechthoekig



Vanaf de Ruysdaelstraat



Frontaal op de poort

VARIANT #01 Rechthoekig



Betreden van de poort



Vanaf het nieuwe hof terugkijkend naar de Ruysdaelstraat

VARIANT #02 Sculptuur



Vanaf de Ruysdaelstraat



Frontaal op de poort



Betreden van de poort

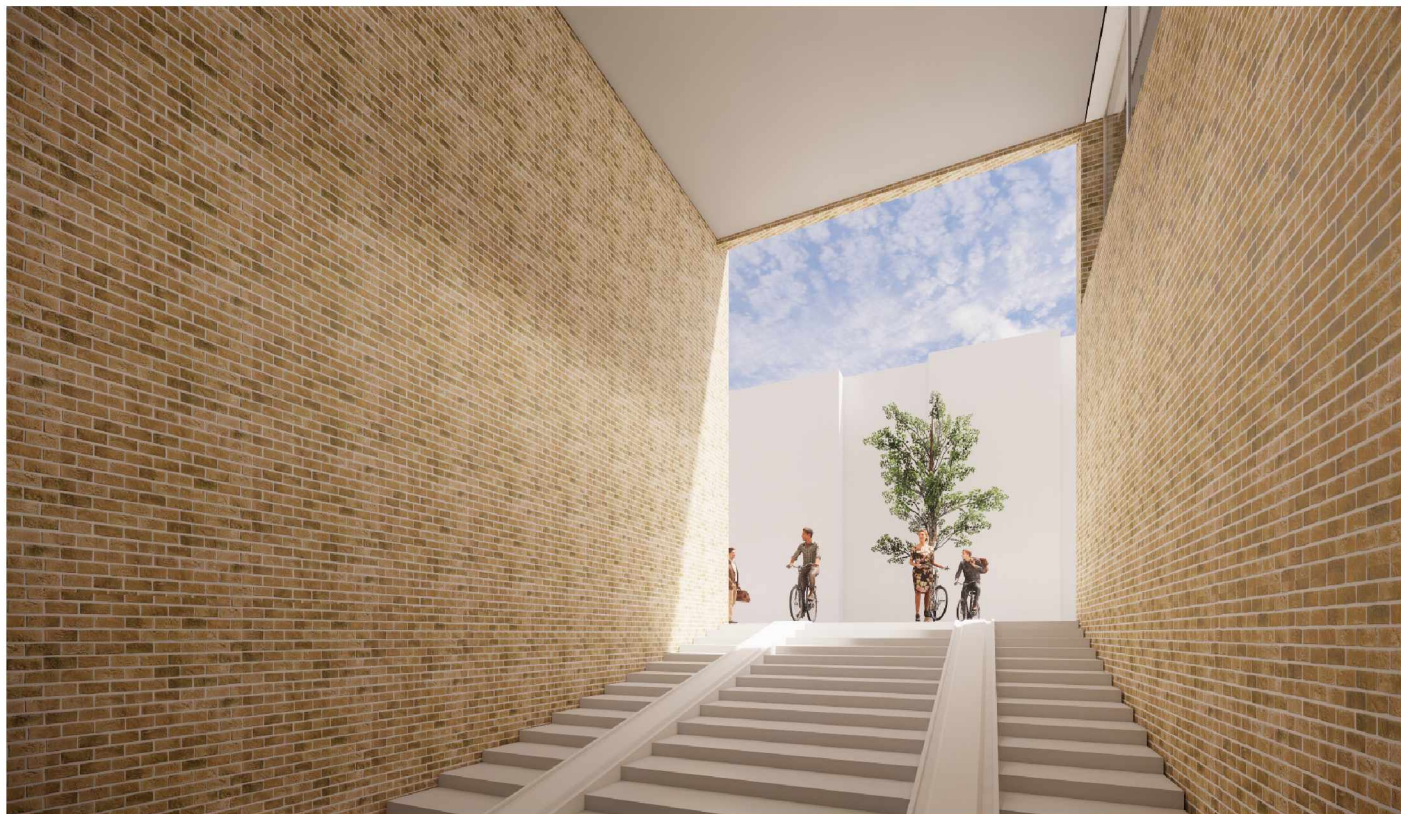


Vanaf het nieuwe hof terugkijkend naar de Ruysdaelstraat

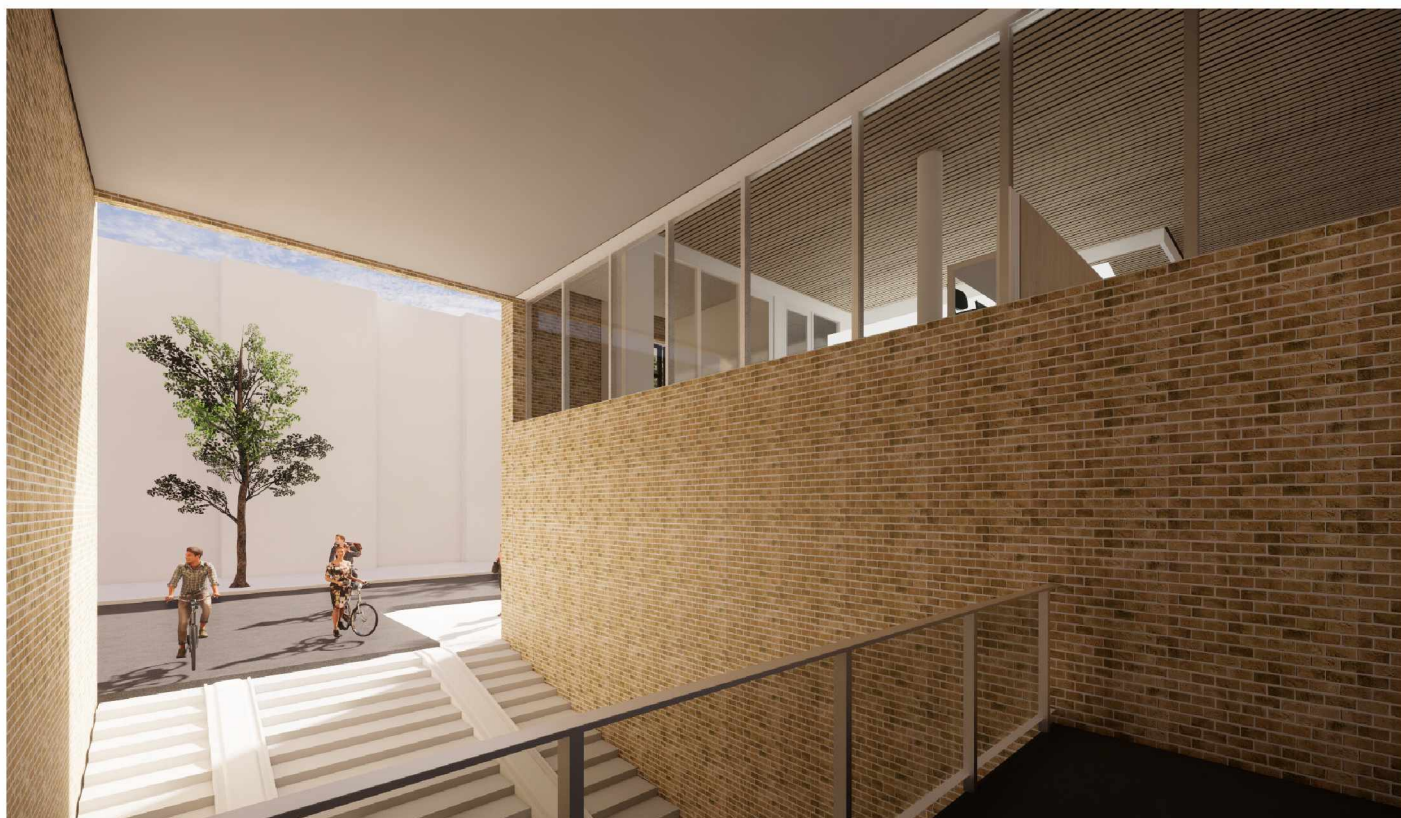
Entree fietsen



Entree fietsen



Entree fietsen vanaf beneden



Entree fietsen vanaf balkon tbv toezicht

Binnentuin

