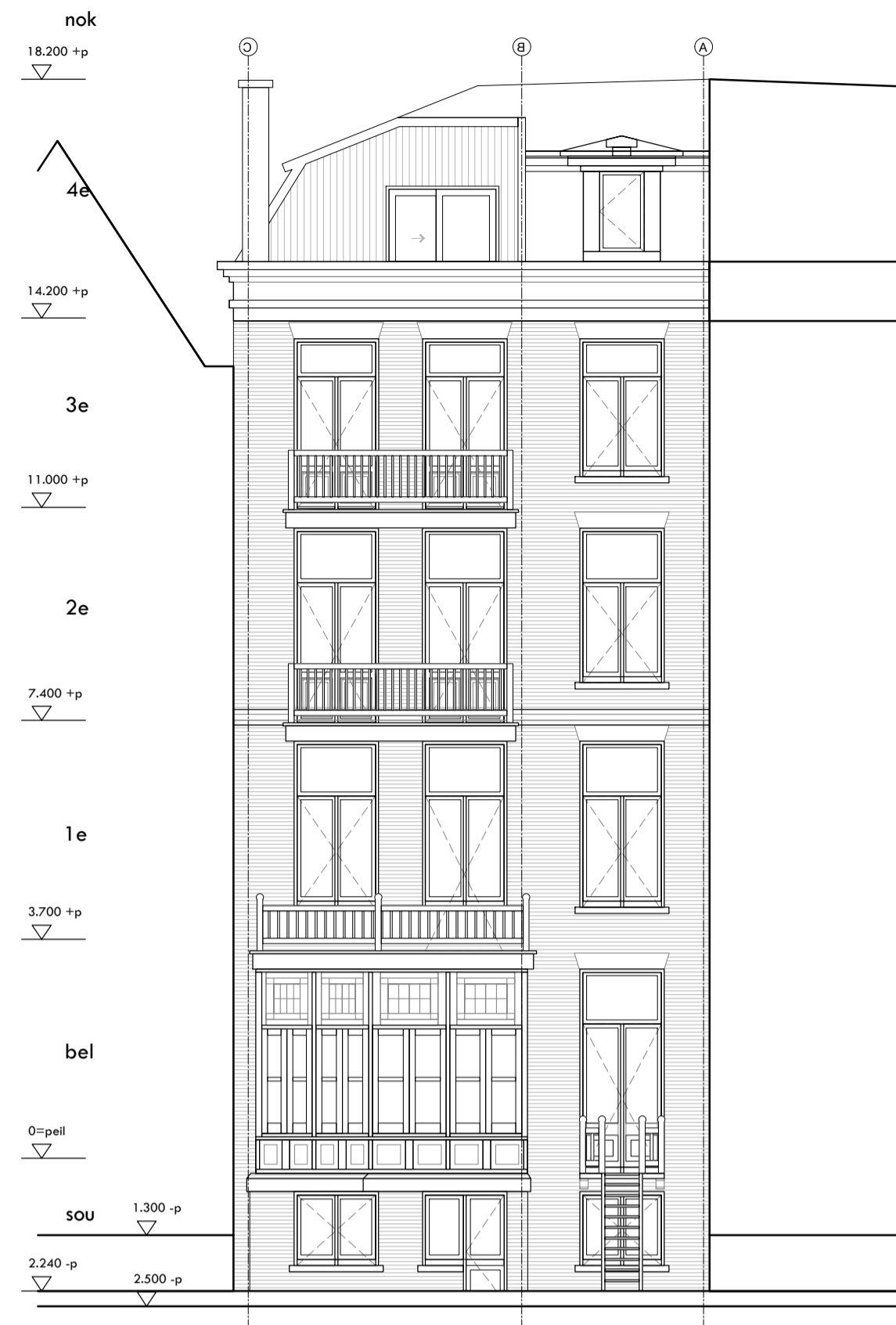
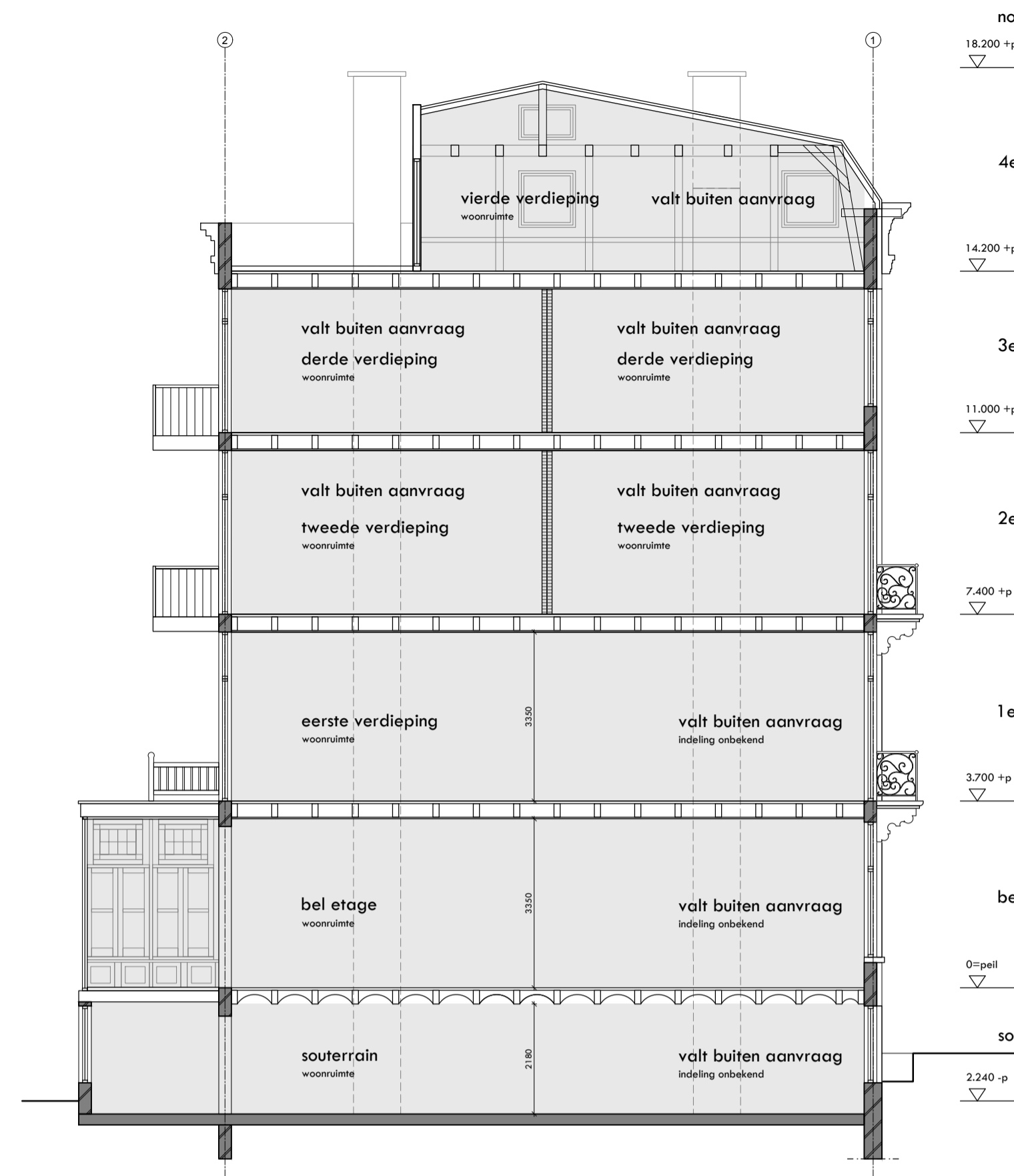


voorgevel  
bestaande (vergunde) situatie

5.1.2.e



achtergevel  
bestaande (vergunde) situatie



doorsnede A-A  
bestaande (vergunde) situatie



situatietekening  
schaal 1:500

adres 5.1.2.e  
postcode 1018 GT  
gemeente Amsterdam  
gebied Weesperbuurt/Plantage  
monument nee  
orde-2

renvooi

	nieuw beton		bestaand beton
	nieuw metselwerk		bestaand metselwerk/beton
	nieuw binnenwand		bestaand binnenwand
	nieuwe isolatie		
	rookmelder (volgens NEN 2555)		meterkast
	mechanische ventilatie		weerstand branddoorslag en brandoverslag in minuten
	rookgasafvoer en luchttoevoer		cv - ketel

maatvoering  
alle maten in het werk controleren en eventueel in overleg aanpassen aan de bestaande bebouwing.

afdeling van vloer, trap en hellingbaan (afd. 2.3 > art. 2.218B)  
trapkasten uitvoeren conform artikel 2.18 sub. 1, van het Bouwbesluit  
- min. hoogte hekwerk = 1000mm b.k. afgevoerde vloer  
- horizontale openingen niet groter dan 200 mm, art. 2.19 sub. 1.  
- geen overkluifbaarheid tussen 200 en 700 mm + b.k. afgevoerde vloer

luchtverversing (afd. 3.6 BB > pa. 3.6.2 BB)  
Een verblijfsruimte heeft een voorziening van een ventilatieapparaat, een toelatuim en badruimte, dat het ontzorgen van een voor gezondheidsredelijke kwaliteit van de binnenlucht voldoende wordt bepaald. De ventilatieapparaat is mechanisch, de aanvoer natuurlijk d.m.v. rooster in kozijnen/dokramen en ventilatie dakpluggen in het dak. Een verblijfsruimte heeft een voorziening voor luchtverversing met een volgens NEN 8087 bepaalde capaciteit van ten minste 0,7 dm<sup>3</sup>/s per m<sup>2</sup> vloeroppervlakte met een minimum van 7 dm<sup>3</sup>/s.

spuivoorziening (afd. 3.7 > 3.41 v/m 3.44 BB)  
Een verblijfsruimte heeft een spuivoorziening met een volgens NEN 1087 bepaalde capaciteit van de spuiventilatie van ten minste 6 dm<sup>3</sup>/s per m<sup>2</sup> vloeroppervlakte van dat gebied. De woning heeft een voorziening voor het nodig snel kunnen afvoeren van sterk verontreinigde binnenlucht. Dit geschiedt door het open kunnen zetten van ramen en deuren.

watervoorziening (art. 3.27 BB)  
Een scheidingsconstructie van een badruimte heeft aan een zijde die grenst aan een ruimte tot 1 m hoogte boven de vloer van die ruimte een volgens NEN 2778 bepaalde watervoorziening die geschikt is dan 0,01 kg/m<sup>2</sup> en op geen enkele plaats groter dan 0,2 kg/m<sup>2</sup>.

afnemen en gebruik energie (afd. 6.2 > art. 6.7)  
De woning wordt voorzien van elektriciteit, gas, drinkwater of verwarming bevindt, heeft een meterkast waarin de centrale schakel-, verdeel- en meetapparatuur voor die voorziening kan worden geplaatst. De meterkast heeft afmetingen, een indeling en ledingsvoorziening, die voldoen aan NEN 2788.

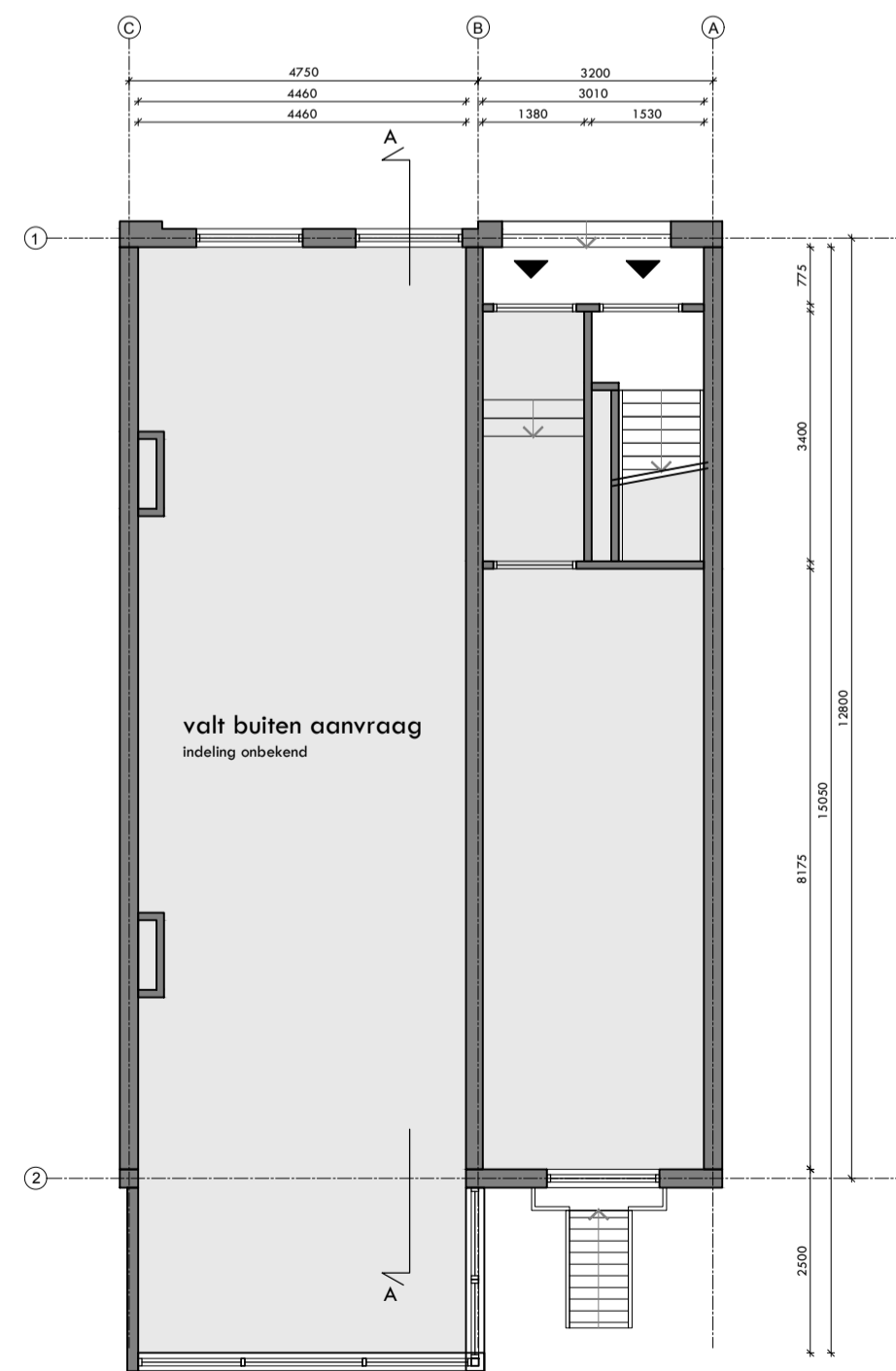
afvoer van huishoudelijk afvalwater (art. 6.16)  
De woning heeft een voorziening voor de afvoer van afvalwater en facielien dat een voor de gezondheidsredelijke situatie kan worden voorkomen. De voorziening voor de afvoer van afvalwater en facielien wordt aangesloten op een openbaar riool. Bij een bestaand bouwwerk een zodanige capaciteit dat elke daarop aangesloten lozings toestel binnen 5 min kan worden geleegd en een lichte en waterdichtheid die voldoen aan NEN 321.5.

constructie  
Plaat en afmeting van alle constructieve onderdelen conform opgave constructeur. Hoofddraagconstructie 60 min. brandwerend omkleed met Promatex of gelijkwaardig.

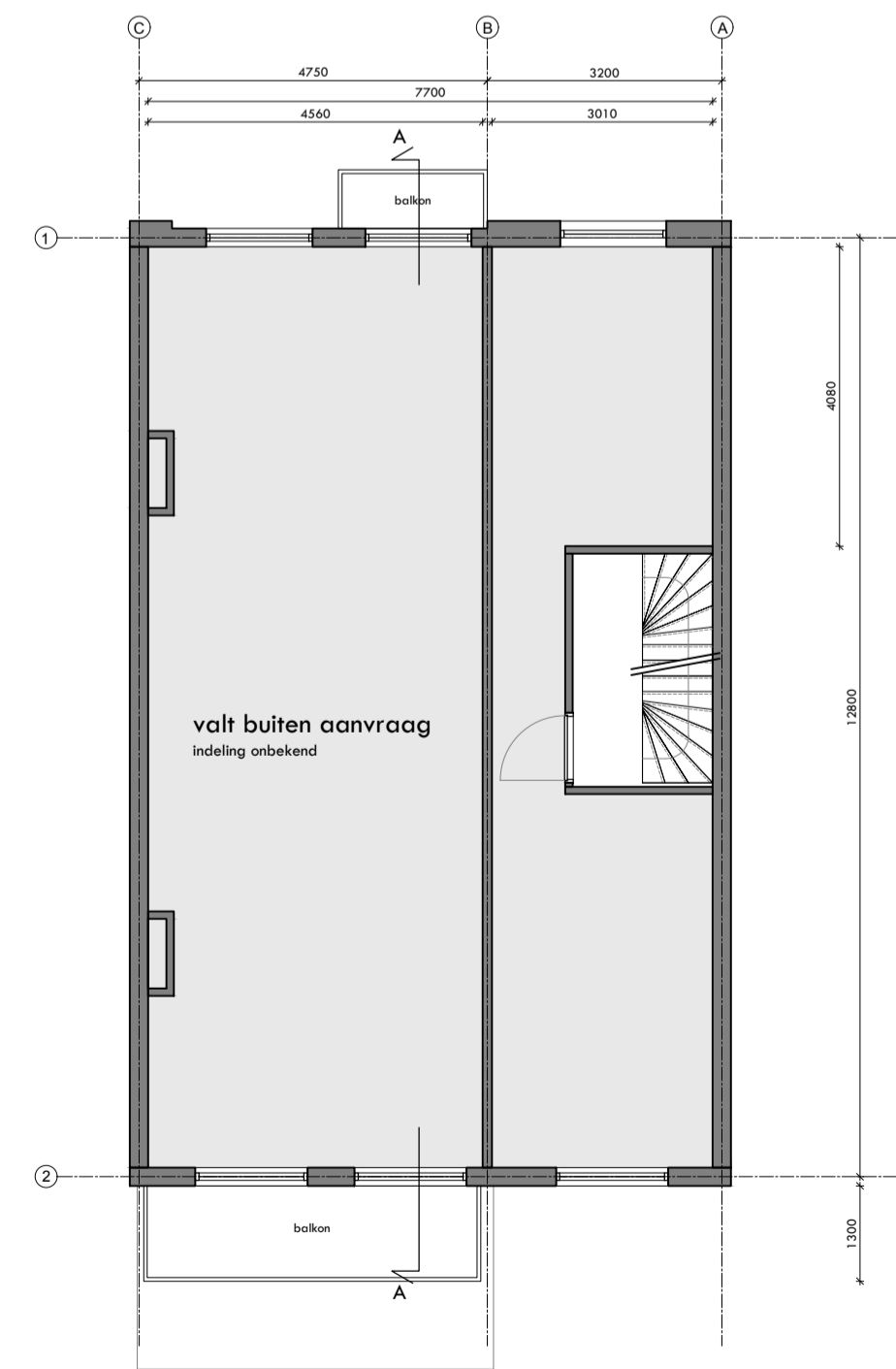
inbraakveiligheid (afd. 2.15 > 2.131 BB)  
Deuren, ramen, kozijnen en dorpelen gelijk te stellen constructieonderdelen in een uiterste scheidingsconstructie van een niet-gemeenschappelijke ruimte, die volgens NEN 5087 bereikbaar zijn voor inbraak, hebben een volgens NEN 2096 bepaalde inbraakveiligheid die voldoet aan de in die norm aangegeven weerstandsklasse 2. Er wordt hiermee voldaan aan het Politiekeurmerk Veilig Wonen.

toevoer van verbrandingslucht en afvoer van rookgas (afd. 3.8.2. BB)  
De woning wordt voorzien van een gesloten HE-combi-ketel/gasboiler. De aanvoer van de verbrandingslucht geschiedt rechtstreeks van buiten. De afvoer van verbrandingsgasen geschiedt rechtstreeks naar buiten.

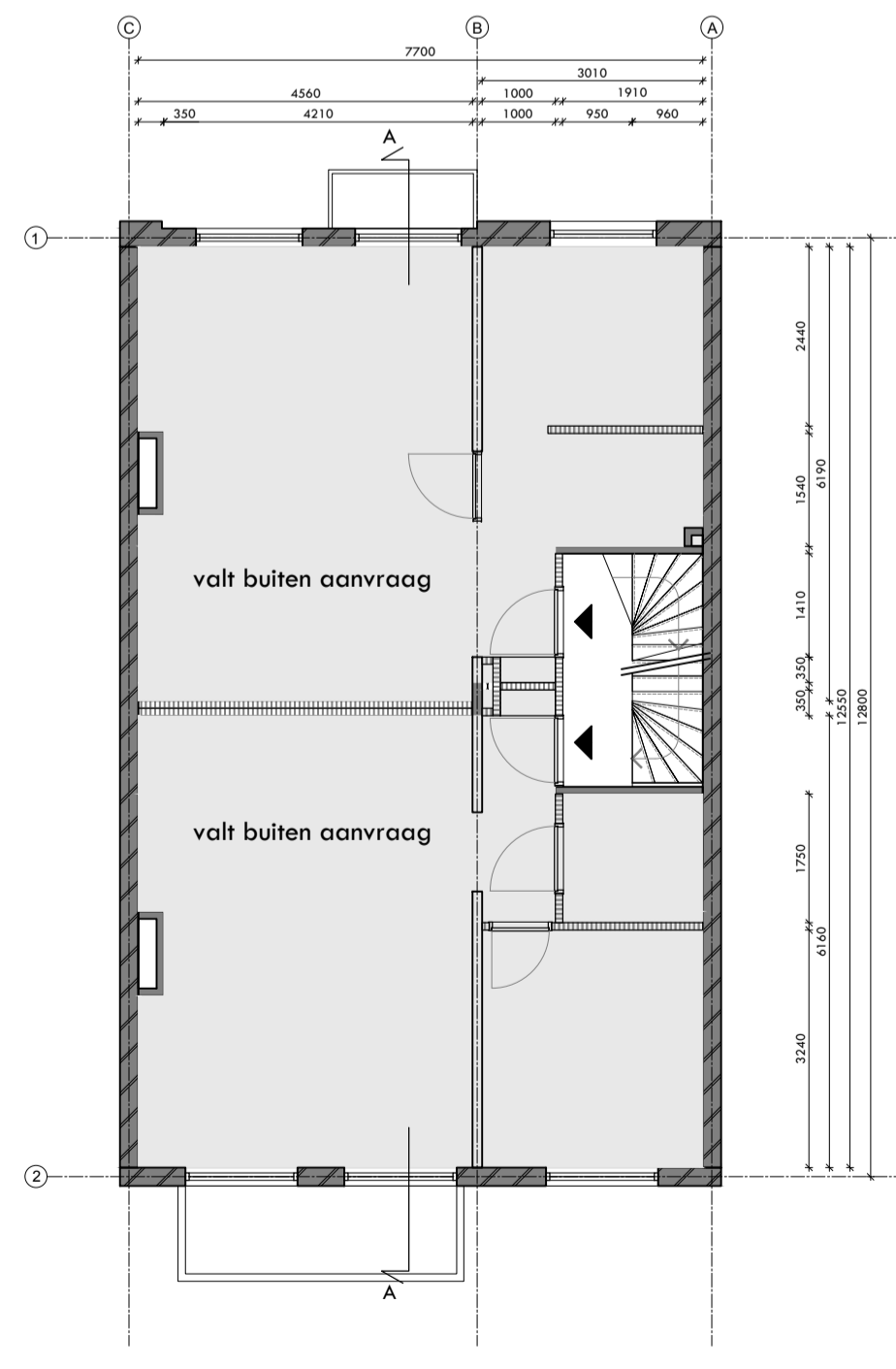
geluid van buiten (art. 3.2 BB)  
De uiterste scheidingsconstructie van het verblijfsgebied heeft volgens NEN 5077 bepaald karakteristieke geluidswering met een minimum van 20dB.



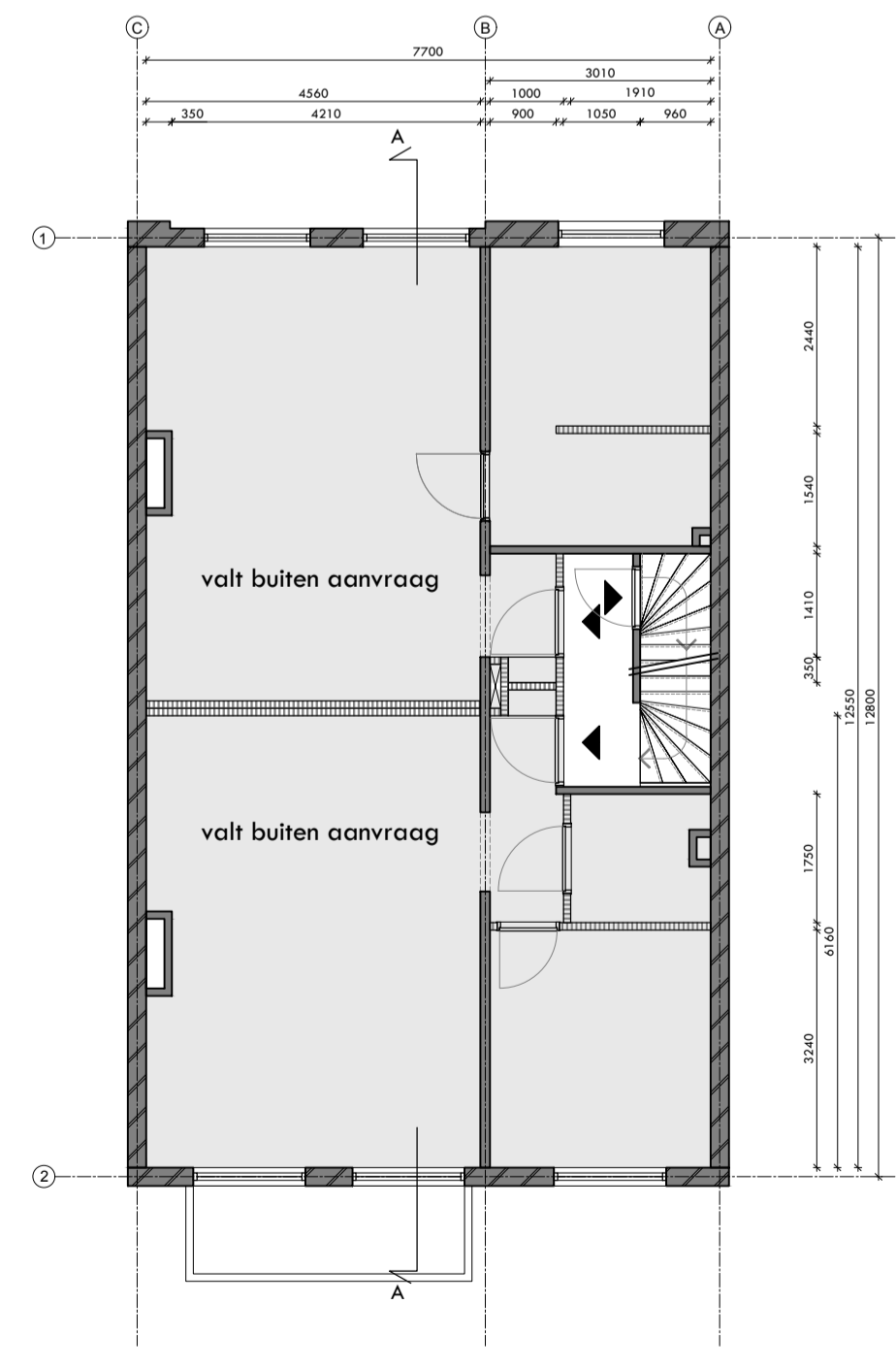
bel etage  
bestaande (vergunde) situatie - valt buiten planvorming



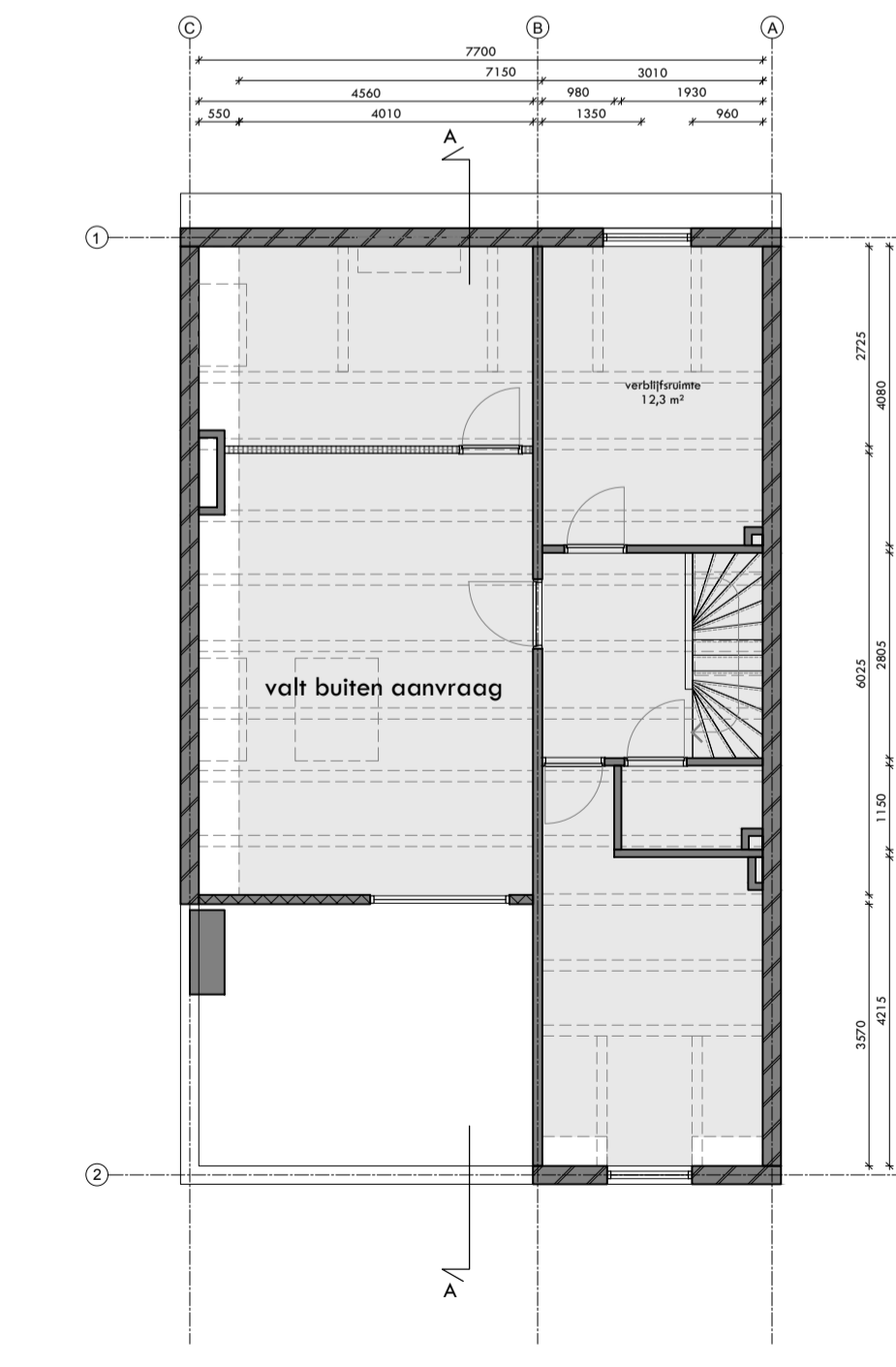
1e verdieping  
bestaande (vergunde) situatie - valt buiten planvorming



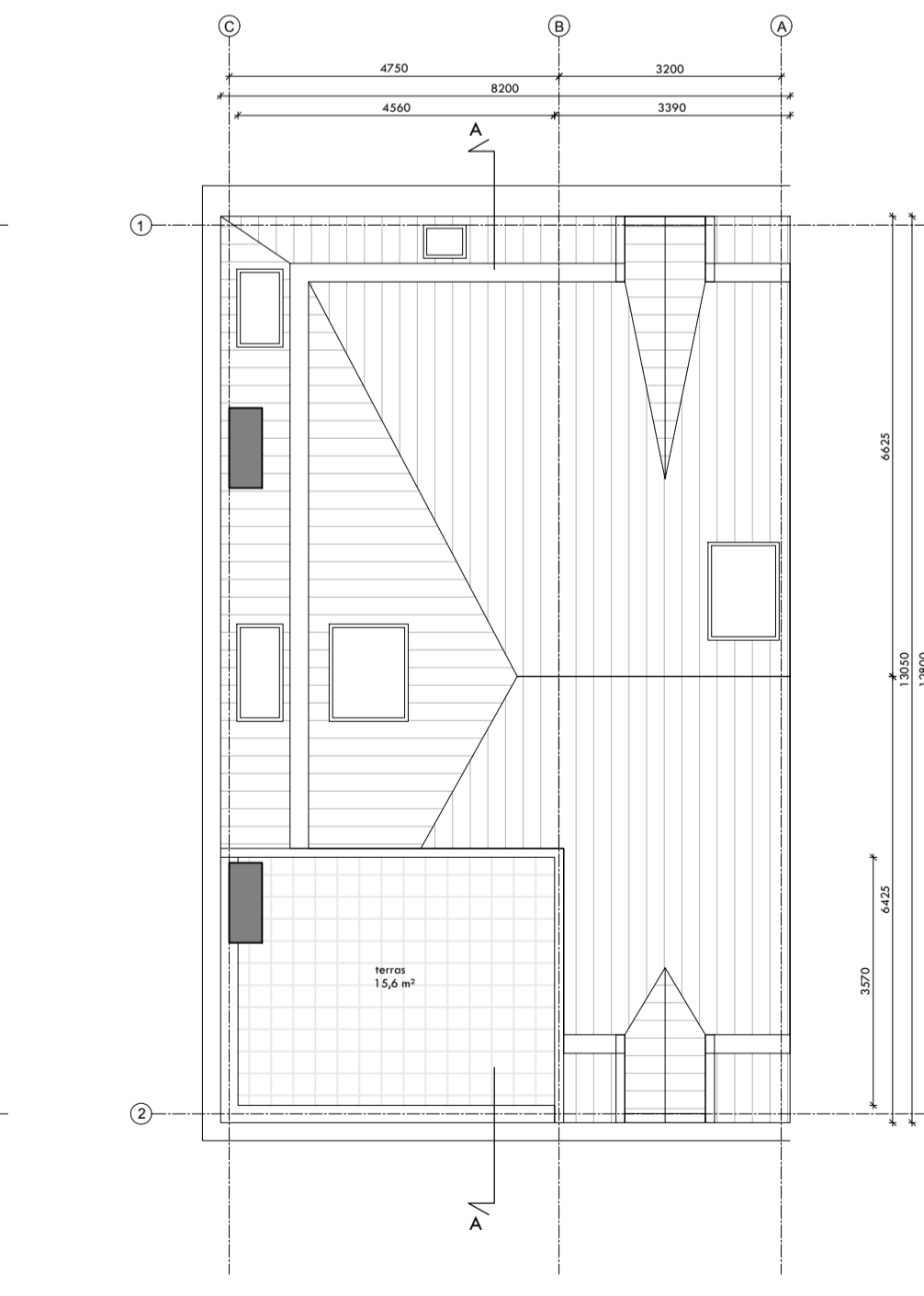
2e verdieping  
bestaande (vergunde) situatie  
96 m<sup>2</sup> GO



3e verdieping  
bestaande (vergunde) situatie  
96 m<sup>2</sup> GO



4e verdieping  
bestaande (vergunde) situatie  
74 m<sup>2</sup> GO



dakaanzicht  
bestaande (vergunde) situatie

STUDIO . B

opdrachtgever Three Ace BV	ontwerper tekening plattegronden - gevels - doorsnede	schaal 1:100	formaat / A1	gewijzigd
werk 5.1.2.e	studium EX (bestaande/vergunde situatie)	datum 14.07.2022	tekeningsnummer	
locatie Amsterdam	werknummer 023	tekeningsnummer		EX-01-00