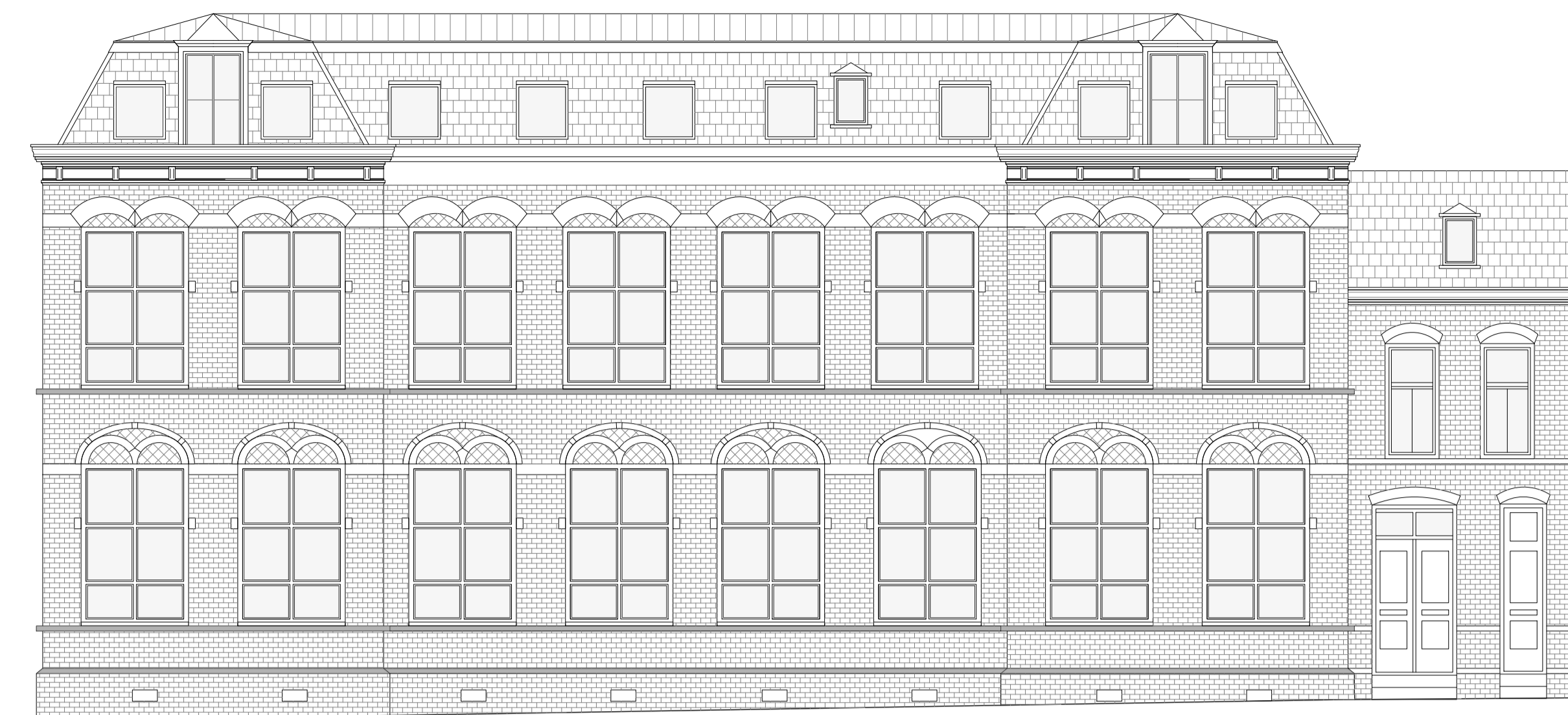
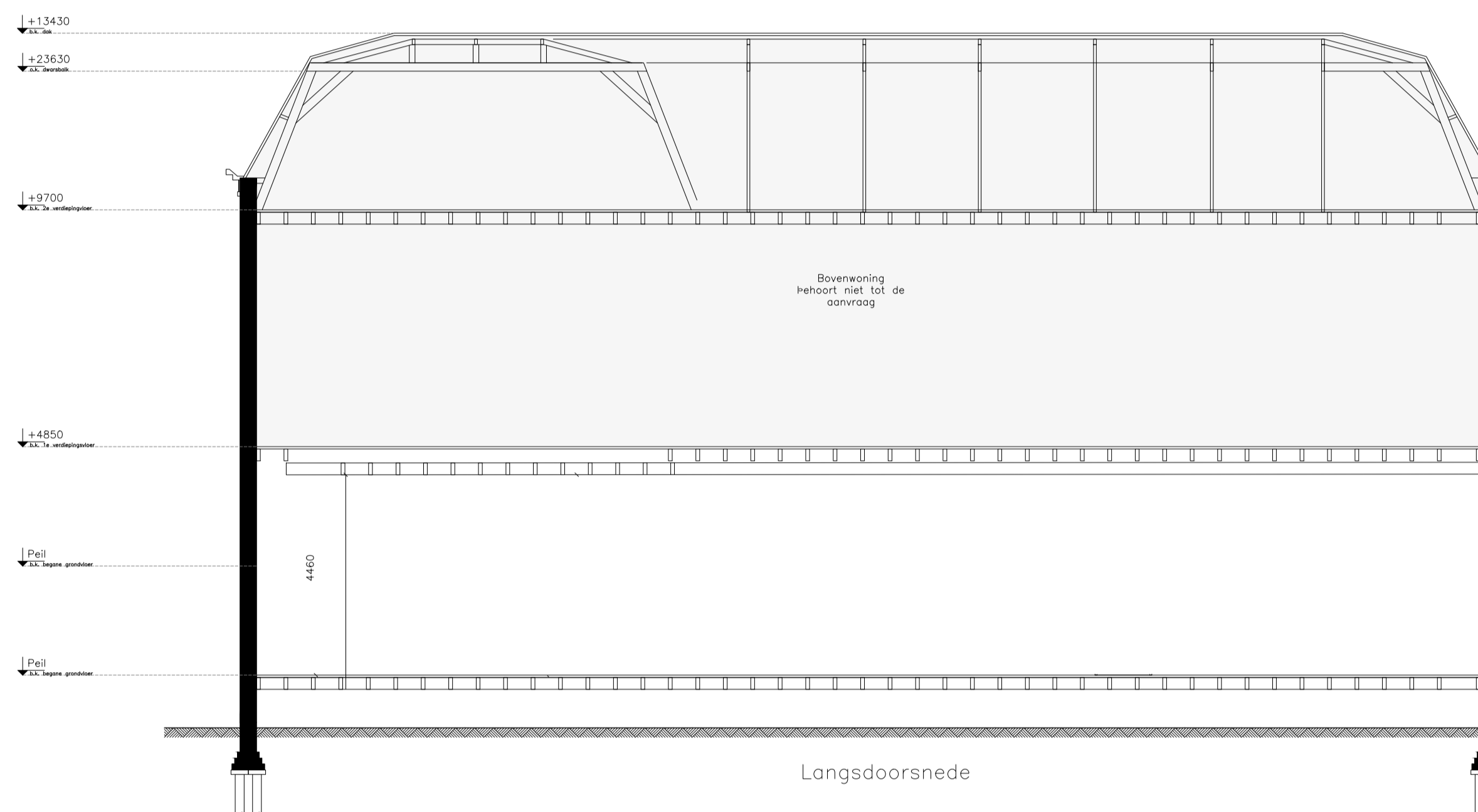




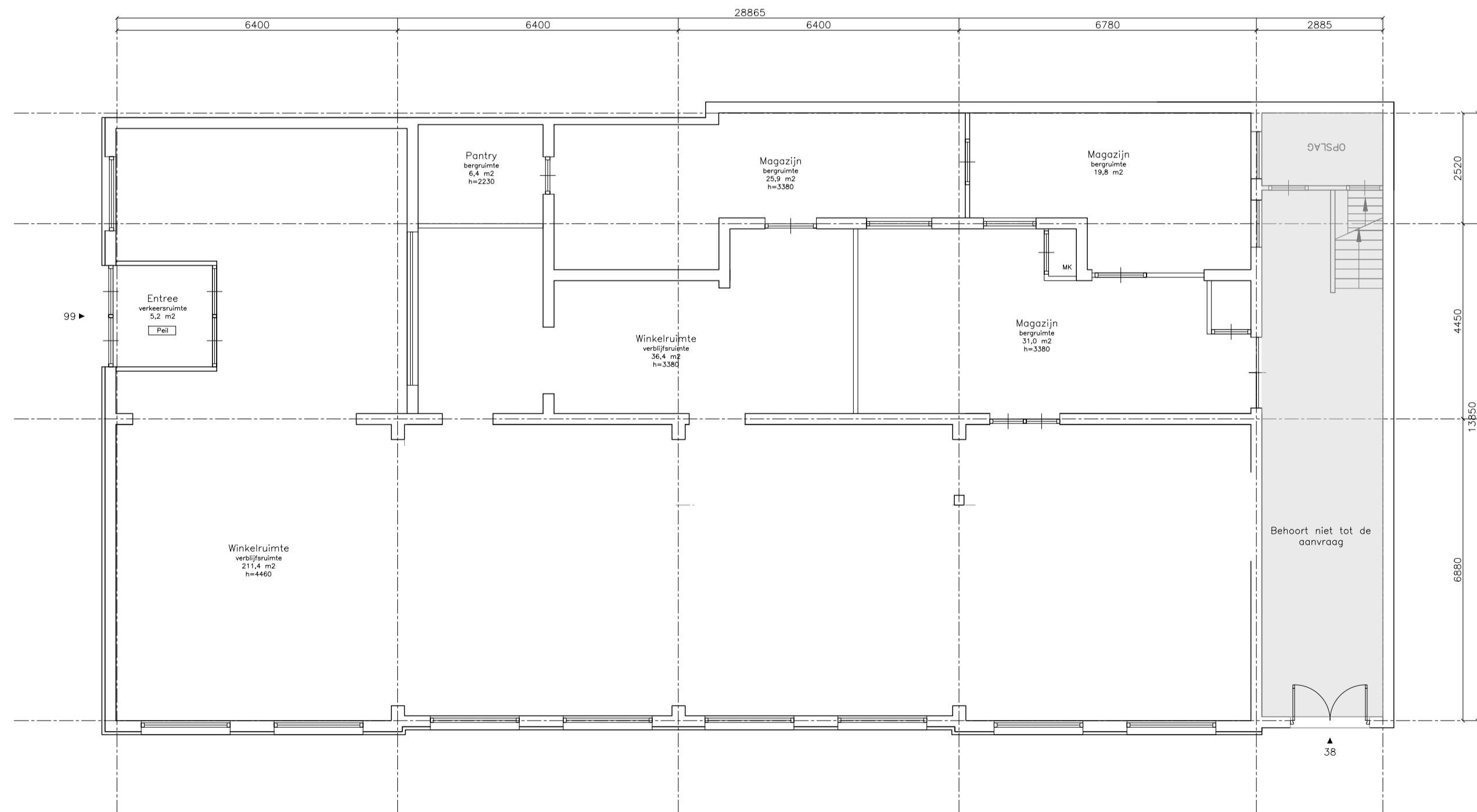
Voorgevel



Zijgevel



Langdoorsnede



Begane grond

WINKEL > WD= 354,3 m²



Situatie schaal 1:1000

Kadastrale Gemeente Amsterdam
Sectie Q
Perceel 7451

RENVOOI

- metseiwerk bestaand
- lichte scheidingwand bestaand
- metseiwerk nieuw
- lichte scheidingwand nieuw
- gebouwenree
- woonentree
- verkeersruimte/gemeenschappelijke verkeersruimte
- meterkast
- wasmachine-/droger, cv ketel, geiser
- koelkast-/toestel
- centrale ventilatie eenheid, CVE
- litho Doalderop CVE-S eco
- mechanische ventilatie
- natuurlijke ventilatie
- standleiding
- harnelweder ofvoer
- rookgasafvoer & luchtbovenver
- rookmelder aangesloten op lichtnet
- volgens NEN 2550, met oploosbaar
- oors of batterij
- W.B.B.O 30 minuten, tenzij anders aangegeven
- W.B.B.O 30 min
- deur brandwerend en zelfsluitend
- watervoorver warm koud

BOUWBESLUIT

Luchtverversing conform NEN 1087 (afd. 3.6

-> par. 3.6.2)
 Een verblijfsgebied heeft een voorziening voor luchtverversing van ten minste 0,9 dm³/s per m² vloeroppervlakte met een minimum van 7 dm³/s. Een verblijfsruimte heeft een voorziening voor luchtverversing van ten minste 0,7 dm³/s per m² vloeroppervlakte met een minimum van 7 dm³/s. Een verblijfsgebied of een verblijfsruimte met een opstelplaats voor een koelkast heeft een voorziening voor luchtverversing met een capaciteit van ten minste 21 dm³/s. Een toiletruimte heeft een voorziening voor luchtverversing met een capaciteit van ten minste 7 dm³/s. Een badruimte heeft een voorziening voor luchtverversing met een capaciteit van ten minste 14 dm³/s.

Spuivoorziening conform NEN 1087 (afd. 3.7

-> par. 3.41 t/m 3.44)
 Een verblijfsgebied heeft een spuivoorziening met een capaciteit van de spuiventilatie van ten minste 6 dm³/s per m² vloeroppervlakte van dat gebied. Een verblijfsruimte heeft een spuivoorziening met een capaciteit van de spuiventilatie van ten minste 3 dm³/s per m² vloeroppervlakte van die ruimte. In een uwendige scheidingconstructie van die ruimte zijn beweegbare constructieonderdelen die op die capaciteit zijn afgestemd. Ten minste een van die beweegbare constructieonderdelen is een beweegbaar raam.

Daglicht conform NEN 2057 (afd. 3.11 ->

par. 3.74 t/m 3.78)
 Een verblijfsgebied heeft een equivalente daglichtoppervlakte in m² waarvan de getalswaarde niet kleiner is dan 10% van de vloeroppervlakte in m² van dat verblijfsgebied voor nieuwbouw. Een verblijfsruimte heeft een equivalente daglichtoppervlakte die niet kleiner is dan 0,5 m² voor zowel nieuwbouw als bestaande bouw. De in rekening te brengen belemmeringshoek α voor elk te onderscheiden segment is niet kleiner dan 20° voor nieuwbouw en niet kleiner dan 25° voor bestaande bouw.

Verblijfsgebied en verblijfsruimte (afd. 4.1 ->

par. 4.1 t/m 4.7)
 Een verblijfsgebied heeft ten minste een vloeroppervlakte van 5 m² voor nieuwbouw. Een verblijfsruimte heeft een breedte van ten minste 1,8 m. In ten minste een verblijfsgebied ligt een verblijfsruimte met een vloeroppervlakte van ten minste 11 m² bij een breedte van ten minste 3 m voor nieuwbouw en 7,5 m² en een breedte van ten minste 2,4 m voor bestaande bouw. Een verblijfsgebied en een verblijfsruimte hebben ten minste de hoogte boven de vloer van 2,6 m voor nieuwbouw en 2,1 m voor bestaande bouw.

Bilderijkstraat 99

Oprachtgever:

5.1, 2, e

Onderwerp:

Overzichtstekeningen bestaand

Fase:

aanvraag omgevingsvergunning

Datum:

17-7-23

Gewijzigd:

-

Schaal:

1:100

Formaat:

A1

Aanvraagnr:

-

Getekend:

L VH

Tekeningnummer:

Alle tekeningen in het rood zijn conform de bestaande situatie. Aan de hand van de tekening kan geen recht worden gemaakt.