

5.1, 2, e

**Van:** 5.1, 2, e  
**Verzonden:** dinsda 4 april 2023 12:50  
**Aan:** 5.1, 2, e 5.1, 2, e  
**CC:** 5.1, 2, e  
**Onderwerp:** RE: PT Hilversumstraat

Natuurlijk afstemmen, daarom zei ik ook eens.

Dank voor de juiste info. Het is nog erger dan ik dacht dan. 2 in het lage rek is wel erg absurd. Wetende dat veel ontwikkelingen in Amsterdam uitgaan van hoogbouw op kleine percelen.

Laten we dit donderdag in het projectteam bespreken. Want ik heb ook contact gehad met 5.1, 2, e en 5.1, 2, e geeft aan dat de voorzieningen ook erg belangrijk zijn en dat beaam ik.

---

**Van:** 5.1, 2, e <5.1, 2, e @amsterdam.nl>  
**Verzonden:** dinsdag 4 april 2023 12:40  
**Aan:** 5.1, 2, e <5.1, 2, e @amsterdam.nl>; 5.1, 2, e <5.1, 2, e @amsterdam.nl>  
**CC:** 5.1, 2, e <5.1, 2, e @amsterdam.nl>  
**Onderwerp:** RE: PT Hilversumstraat

Begrijpelijk, maar toch afstemmen met V&OR (zodat we er nadien geen gedoe over krijgen).

Volgens de Bouwbrief is dubbellaags parkeren toegestaan, maar dienen er per woning altijd minimaal twee plekken in een laag rek beschikbaar te zijn. Dit zou betekenen dat er toch 904 fietsparkeerplekken (in het lage rek) moeten worden gerealiseerd, terwijl V&OR juist aangeeft hier van af te kunnen wijken en een norm van 1 fietsparkeerplek in het lage rek aanvaardbaar te vinden. Volgens het advies van V&OR komt dit neer op 452 parkeerplekken in het lage rek en 208 parkeerplekken in het hoge rek (V&OR heeft aangegeven 660 fietsparkeerplekken aanvaardbaar te vinden).

Volgens mij was de norm uit de Bouwbrief wel bekend bij 5.1, 2, e, maar ik begreep dat het vrij geaccepteerd is ervan af te wijken.

Ook wil ik erop wijzen dat alle fietsplekken genummerd moeten worden (zie hieronder).

Gebruiksoppervlakte woning (m <sup>2</sup> )	Aantal plekken in fietsrek	Benodigde i (m <sup>2</sup> )
< 50	2	n.v.t.
>50 - < 75	3	2,7
>75 - <100	4	2,7
>100	5	2,7

## Beheer

Bij een gemeenschappelijke fietsenberging is een goed beheer van belang. Er worden d gesteld:

- In overleg met een notaris moet worden gekeken hoe privaatrechtelijk wordt v appartement het aantal plekken krijgt toegewezen conform het eerste schema Tevens moeten er afspraken over gebruik en beheer in het huishoudelijke regl nomen.
- De fietsplekken moeten worden genummerd met de huisnummers van de wor behoren. De toegewezen plekken van een woning liggen bij elkaar en er zijn p 2 plekken in een laag rek.

Met vriendelijke groet,

5.1.2, e  
5.1.2, e  
Ruimte en Duurzaamheid

Gemeente Amsterdam

☎: 06 5.1.2, e 5.1.2, e  
✉: 5.1.2, e @amsterdam.nl

---

Van: 5.1.2, e <5.1.2, e @amsterdam.nl>

Verzonden: dinsdag 4 april 2023 12:26

Aan: 5.1.2, e <5.1.2, e @amsterdam.nl>; 5.1.2, e <5.1.2, e @amsterdam.nl>

cc: 5.1.2, e <5.1.2, e @amsterdam.nl>

Onderwerp: RE: PT Hilversumstraat

Eens. We hadden ooit een overleg met 5.1.2, e en bij 5.1.2, e was de regel dat iedereen 1 plek in de laagste rek moet krijgen niet bekend. Dit komt voort uit de bouwbrief en is niet zozeer een eis vanuit V&OR?

Volgens mij is het beleid niet dat iedereen 2 pp in het lage rek moet hebben. 2 pp is het totaal waarvan 1 in het lage rek?

We gaan juist afwijken van het totaal van 2 pp per persoon?

Lijkt me goed om dit te bespreken, want het hebben van een mooie plint vind ik zwaarwegender dan het realiseren van min 1 pp per bewoner in het lage rek. Er is immers veel ruimte boven in het rek. Laten we kijken hoe we dit bestuurlijk kunnen voorleggen. Gemeenten hebben immers de bevoegdheid om gemotiveerd af te wijken van beleid.

---

Van: 5.1.2, e <5.1.2, e @amsterdam.nl>

Verzonden: dinsdag 4 april 2023 12:20

Aan: 5.1.2, e <5.1.2, e @amsterdam.nl>; 5.1.2, e <5.1.2, e @amsterdam.nl>

cc: 5.1.2, e <5.1.2, e @amsterdam.nl>

Onderwerp: RE: PT Hilversumstraat

Hoi 5.1.2, e en 5.1.2, e,

Ik denk dat dit wel afgestemd moet worden met V&OR. Eerder heeft 5.1.2, e het volgende meegegeven aan Doniger (zie ook bijgaand e-mailbericht):

- Bij de aanvraag omgevingsvergunning beoordelen R&D en V&OR deze onderbouwing op de volgende punten:
- is de door Doniger gekozen oplossing gelijkwaardig conform het Bouwbesluit? (V&OR heeft aandacht voor parkeerplekken aanvaardbaar te achten; wordt hieraan voldaan?).
  - Is afwijking van de beleidsnorm van 2 p.p. in het lage rek aanvaardbaar? (V&OR heeft aandacht voor aanvaardbaar te achten; wordt hieraan voldaan?)”

Met vriendelijke groet,

5.1.2.e  
5.1.2.e  
Ruimte en Duurzaamheid

Gemeente Amsterdam

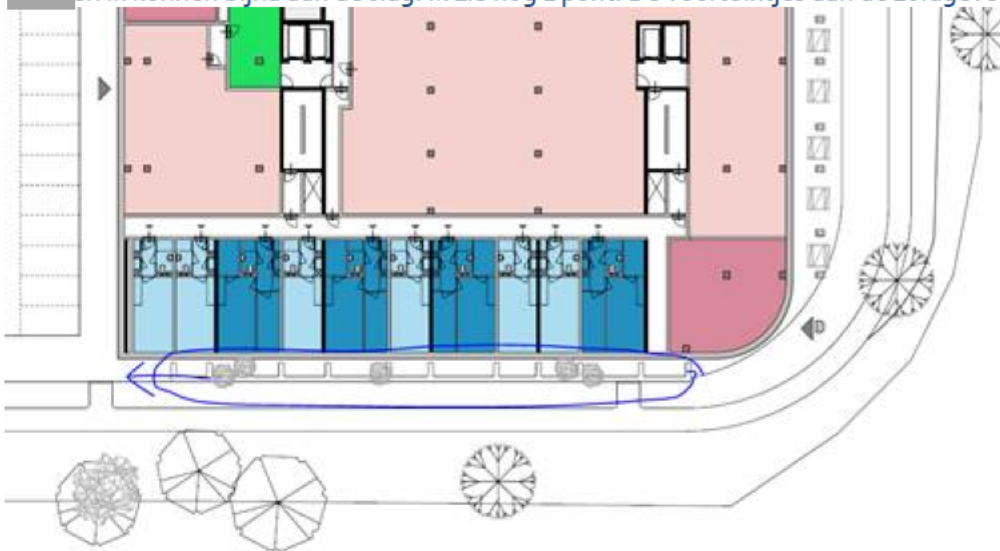
☎: 06 5.1.2.e 5.1.2.e  
✉: 5.1.2.e @amsterdam.nl

---

**Van:** 5.1.2.e <5.1.2.e @amsterdam.nl>  
**Verzonden:** maandag 3 april 2023 10:51  
**Aan:** 5.1.2.e | MVSA <5.1.2.e @mvsa-architects.com>; secretariaat.pmb.amsterdam.noord <5.1.2.e @amsterdam.nl>; 5.1.2.e <5.1.2.e @amsterdam.nl>; 5.1.2.e @doniger.nl <5.1.2.e @doniger.nl>; 5.1.2.e @doniger.nl <5.1.2.e @doniger.nl>; 5.1.2.e | MVSA <5.1.2.e @mvsa-architects.com>; 5.1.2.e <5.1.2.e @amsterdam.nl>; 5.1.2.e <5.1.2.e @amsterdam.nl>; 5.1.2.e <5.1.2.e @amsterdam.nl>; 5.1.2.e <5.1.2.e @amsterdam.nl>; 5.1.2.e <5.1.2.e @amsterdam.nl>; 5.1.2.e <5.1.2.e @amsterdam.nl>; 5.1.2.e <5.1.2.e @amsterdam.nl>; 5.1.2.e <5.1.2.e @amsterdam.nl>; 5.1.2.e <5.1.2.e @amsterdam.nl>  
**CC:** 5.1.2.e | MVSA <5.1.2.e @mvsa-architects.com>  
**Onderwerp:** RE: PT Hilversumstraat

Bedankt 5.1.2.e.

5.1.2.e en ik kunnen bijna aan de slag. Ik zie nog 1 punt. De voortuintjes aan de zuidgevel zijn verschoven:



Kunnen deze naar hun plek worden geschoven?

Dan nog graag de tekeningen in CAD formaat naar 5.1.2.e n mij toe. Zie ook het miltje van 5.1.2.e.

Verder heeft het wat mij betreft echt de voorkeur dat de hoek op het noordoosten een maatschappelijke/commerciële ruimte krijgt. Ik snap dat we dan niet alle fietsen in de onderste rek zullen krijgen, maar dit valt prima te motiveren. Het

zal voornamelijk een jong publiek zijn en sommige hiervan kunnen best een fiets optillen. We realiseren ook flink wat scooterplekken. Sommige mensen met een scooter zullen waarschijnlijk geen fiets hebben. Daarnaast is het belang van voorzieningen in een ontwikkelbuurt zwaarwegend.

Laten we het hier over hebben in het aankomende projectoverleg.

Mvg,

5.1. 2. e  
5.1, 2, e  
Ruimte en Duurzaamheid

**Gemeente Amsterdam**

5.1, 2, e @amsterdam.nl  
M o65.1, 2, e  
5.1, 2, e

---

Van: 5.1, 2, e | MVSA 5.1, 2, e @mvsa-architects.com>  
Verzonden: donderdag 30 maart 2023 21:07  
Aan: secretariaat.pmb.amsterdam.noord <5.1.2.e @amsterdam.nl>; 5.1, 2, e <5.1, 2, e @amsterdam.nl>; 5.1, 2, e <b.1, 2, e @amsterdam.nl>; 5.1, 2, e @doniger.nl' <5.1, 2, e @doniger.nl>; b.1, 2, e @doniger.nl' <5.1, 2, e @doniger.nl>; b.1, 2, e | MVSA <b.1, 2, e @mvsa-architects.com>; b.1. 2. e <5.1. 2. e @amsterdam.nl>; b.1, 2, e <b.1, 2, e @amsterdam.nl>; 5.1, 2, e <5.1. 2, e @amsterdam.nl>; b.1, 2, e <b.1. 2. e @amsterdam.nl>; b.1, 2, e <b.1, 2, e @amsterdam.nl>; 5.1, 2, e <5.1. 2, e @amsterdam.nl>; b.1, 2, e <5.1. 2, e @amsterdam.nl>; b.1, 2, e <b.1, 2, e @amsterdam.nl>  
CC: 5.1, 2, e | MVSA <5.1, 2, e @mvsa-architects.com>  
Onderwerp: RE: PT Hilversumstraat

Beste allen,

Hierbij stuur ik graag de volgende geüpdatet tekeningen zoals besproken in ons laatste overleg:

- S-N-00-011: grondruil: waarin de laatste verzoeken van 5.1, 2, e en 5.1, 2, e zijn verwerkt.
- S-N-00-012: bouwvelop: de reservering geluidswerende maatregelen is teruggebracht van 2,5m tot 2,0m. We hebben er voor gekozen om deze niet te reduceren tot 1,8m zodat de geluidswerende maatregelen (loggia's) mogelijk nog als buitenruimte conform bouwbesluit te gebruiken zijn, zoals gesuggereerd wordt in het TAVGA-advies,
- S-N-00-003a: situatie-tekening: Tussen LDH en Zuidkaap een nader uit te werken groene invulling en fietsnietjes.
- S-N-00-007a: de begane grond-tekening: Op basis van 452 appartementen en de "V&OR K&K advies parkeernorm fiets Hilversumstaat 319 - 340 project Zuidkaap" hebben we de plint heringedeeld om te voorzien in voldoende fietsplekken (ook op de onderste rekken). Indien we, zoals besproken met 5.1, 2, e n 5.1, 2, e maatschappelijk programma op de hoek aan de zijde van LDH willen realiseren kunnen we nog steeds voldoende fietsen parkeren (144 fietsparkeerplekken over), maar komen we ca. 50 fietsparkeerplekken op de onderste rekken tekort.

Bovenstaande opties zijn besproken aan Doniger en we zouden willen voorstellen om de voorkeur van de gemeente in deze toe te voegen aan de afsprakenbrief.

Hopelijk zijn bijgevoegde tekeningen voldoende duidelijk en een juiste weergave van onze gezamenlijke afspraken.

Mochten er nog op- of aanmerkingen zijn, dan horen we dat graag,

Groeten <sup>5.1, 2, e</sup>



<sup>5.1. 2. e</sup>  
<sup>5.1, 2, e</sup>

MVSA HQ  
Moermanskkade 600  
1013 BC Amsterdam  
 

MVSA Rotterdam  
Hofplein 20  
3032 AC Rotterdam

+31 (0)20 <sup>5.1, 2, e</sup>  
+31 (0)6 <sup>5.1, 2, e</sup>  
[www.mvsa-architects.com](http://www.mvsa-architects.com)

-----Oorspronkelijke afspraak-----

Van: secretariaat.pmb.amsterdam.noord <<sup>5.1, 2, e</sup> [@amsterdam.nl](mailto:secretariaat.pmb.amsterdam.noord@amsterdam.nl)>

Verzonden: dinsdag 29 november 2022 16:07

Aan: secretariaat.pmb.amsterdam.noord: <sup>5.1, 2, e</sup> <sup>5.1, 2, e</sup> <sup>5.1, 2, e</sup> @doniger.nl';

<sup>5.1, 2, e</sup> @doniger.nl'; <sup>5.1, 2, e</sup> | MVSA; <sup>5.1, 2, e</sup> | MVSA; <sup>5.1, 2, e</sup> <sup>5.1, 2, e</sup>  
<sup>5.1, 2, e</sup> <sup>5.1, 2, e</sup> <sup>5.1, 2, e</sup> <sup>5.1, 2, e</sup> <sup>5.1, 2, e</sup>

Onderwerp: PT Hilversumstraat

Tijd: donderdag 23 maart 2023 14:00-15:00 (UTC+01:00) Amsterdam, Berlijn, Bern, Rome, Stockholm, Wenen.

Locatie: Ms Teams (link in dit verzoek)

[\[ Link naar de virtuele MS Teams ruimte \]](#)

<sup>5.1. 2. e</sup>  
<sup>5.1. 2. e</sup>

Projectmanagementbureau

**Gemeente Amsterdam**

M o6 <sup>5.1, 2, e</sup>  
<sup>5.1, 2, e</sup> [@amsterdam.nl](mailto:secretariaat.pmb.amsterdam.noord@amsterdam.nl)

De gemeente Amsterdam streeft naar optimale dienstverlening en zorgvuldige afhandeling van e-mailverkeer. Als deze e-mail niet voor u is bestemd, laat dit dan weten aan de afzender en verwijder de e-mail. Voor meer informatie: [www.amsterdam.nl/proclaimer](http://www.amsterdam.nl/proclaimer).