

22



AUP: Atlas ordekaarten

- Gebouwen
- Orde 1
- Orde 2
- Orde 3
- Basisorde
- Sloopbesluit



19de eeuwse ring: Atlas ordekaarten

- Gebouwen
- Orde 1
- Orde 2
- Orde 3
- Basisorde
- Sloopbesluit
- Stedenbouwkundige Zones
- Zone A
- Zone B
- Zone C
- Basiszone

Cultuurhistorische waarde architectonische en stedenbouwkundige waardering

Uitleg WAARDERINGSKAART AUP EN POST-AUP

De waarderingskaart AUP- en Post AUP gebieden zijn gemaakt voor de wijken die zijn aangelegd op basis van het Algemeen Uitbreidingsplan. In de waarderingskaarten wordt de oorspronkelijke planopzet en uitvoering gewaardeerd. Dat betekent dat bij de beoordeling is uitgegaan van de huidige situatie in het perspectief van de oorspronkelijke bedoelingen van het stedenbouwkundig- en architectonisch ontwerp.

Waarderingsmethode en criteria

In de AUP gebieden zijn de architectuur van de bebouwing en de stedenbouwkundige opzet niet los van elkaar te zien. De samenhang tussen repeterende architectuureenheden, de verkavelingswijzen en woningtypologieën en de stedenbouwkundige opzet als geheel is de drager van de karakteristiek. De waardering van de bebouwing is daarom gebaseerd op vier aspecten die zijn verbeeld in vier tussenwaarderingskaarten (A, B, C, D). Elk aspect wordt gewaardeerd met 1 – 5 punten. De optelling van het puntental van elk van de vier aspecten leidt tot de ordewaardering op de totaalwaarderingskaart.

Architectonische aspecten:

- A. De interne organisatie van het object en de typologie (bijvoorbeeld galerijwoning, eengezinswoning, portiek-etageflat, enz.)
- B. De ruimtelijke vormgeving van objecten (architectuur)

Stedenbouwkundige aspecten:

- C. De groepering van objecten (verkaveling)
- D. De bijdrage van objecten aan de kwaliteit van tuinstedelijke ensembles als geheel (relatie met veld als geheel)

Ordewaardering

De waardering in ordes is op de ordekaart of totaalwaarderingskaart aangegeven met kleurcodes. Daarbij zijn dezelfde kleurcodes gebruikt die ook bij de eerdere waarderingskaarten voor de 19de-eeuwse Ring en de

Gordel '20-'40 zijn toegepast: paars voor orde 1, rood voor orde 2, oranje voor orde 3 en geel voor basisorde.

Omschrijving ordewaardering

Basisorde: Lage waarde

Een voor de periode kenmerkende architectuureenheid zonder architectonische of stedenbouwkundige meerwaarde, ofwel ontstaan door geringe ontwerp kwaliteit ofwel door latere, ingrijpende wijzigingen waardoor deze de architectonische meerwaarde en/of bijdrage aan de compositie van de verkaveling heeft verloren.

Orde 3: Middelhoge waarde

Een architectuureenheid met een voor de periode kenmerkende vormgeving en/of kenmerkende typologie en/of belangrijke bijdrage aan de compositie van de verkaveling en het veld.

Orde 2: Hoge waarde

Een architectuureenheid met een voor de periode karakteristieke architectonische vormgeving en/of typologie, die bovendien een belangrijke bijdrage levert aan de compositie van de verkaveling en het veld.

Orde 1: Monumenten of monumentwaardige bebouwing

Een architectuureenheid die op basis van typologie, een voor die periode bijzondere en/of karakteristieke architectonische vormgeving, de positie in een verkaveling en/of zijn bijdrage aan een verkaveling en veld de status heeft van rijks- of gemeentelijk monument of daarvoor in aanmerking komt.

Toekomstperspectief

De kaarten bieden een perspectief voor de toekomst. Bij een combinatie van hoge architectonische en stedenbouwkundige waarde bijvoorbeeld is behoud wenselijk, terwijl een combinatie van geringe architectonische

58.1



Tussenwaardering A



Tussenwaardering B

24



Tussenwaardering C



Tussenwaardering D

-   5 punten
-   4 punten
-   3 punten
-   1 of 2 punten
-   Geen tussenwaardering

en stedenbouwkundige waarden ruimte biedt voor transformatie. Tussen deze uitersten zijn uiteraard allerlei mogelijkheden denkbaar waarbij per type ingreep de architectonische of de architectonische én de stedenbouwkundige ordes het uitgangspunt bij de beoordeling zijn.

Bij sloop/nieuwbouw

In het geval van sloop en vernieuwing van bestaande verkavelingen in de AUP gebieden dienen de onderstaande criteria, die volgen uit de gecombineerde waardering voor stedenbouwkundige aspecten, als uitgangspunt:

C+D = 2-3 punten

Handhaven van de ruimtelijke continuïteit die kenmerkend is voor de compositie van het bebouwingsveld.

C+D = 4-5 punten

Handhaven van de samenhang tussen de verkaveling van de bebouwing en de compositie van het veld als geheel zoals dat tot uitdrukking komt in de doorkoppeling van de groenstructuur op de verschillende schaalniveaus dient uitgangspunt te zijn.

C+D = 6-7 punten

Handhaven van de ontwerpprincipes die ten grondslag liggen aan de relatie tussen bebouwing en openbare ruimte als het gaat om de compositie van elementen als zichtlijnen, relatie openbaar en privaatgebied en de samenhang met het tuinstedelijk ensemble van het veld.

C+D = 8-10 punten

Handhaven van de ruimtelijke kwaliteit van de verkavelingseenheid zoals die tot uitdrukking komt in de relatie bebouwing en ontwerp openbare ruimte als het gaat om de compositie van elementen als zichtlijnen, relatie openbaar en privaatgebied en de samenhang met het tuinstedelijk ensemble van het veld.

Hoe is de waardering voor Amsteldorp?:

Tuinwijk Amstelstation heeft de volgende tussenwaarderingen:

A4, B3, C4, D4. C+D komt daarbij op 8 punten

Het AUP deel in De Wetbuurt heeft de volgende tussenwaarderingen: A4, B4, C5, D5. C+D komt daarbij op 10 punten, de maximale waardering. Beide delen van Amsteldorp behoren tot de hoogst gewaardeerde AUP buurten. Waarbij de Wetbuurt de allerhoogst haalbare score heeft.

Dit zou dus betekenen dat gezien de hoogste waardering behoud van de bestaande gebouwen en stedenbouwkundige opzet wenselijk is en de hoge ruimtelijke waardering pleit voor het niet slopen van (delen van) deze buurt.

Er zijn echter nog meer overwegingen behalve deze waardering. Indien de bebouwing geen monument betreft is er geen sloopverbod. De eigenaar kan zodoende besluiten tot sloop nieuwbouw, bijvoorbeeld omdat de bouwkundige staat te slecht is. De in het bestemmingsplan toegestane bouwmassa kan dan teruggebouwd worden in hetzelfde bouwvlak.

Indien er voor sloop nieuwbouw gekozen wordt is bij een score van 8-10 punten het volgende gesteld:

Handhaven van de ruimtelijke kwaliteit van de verkavelingseenheid zoals die tot uitdrukking komt in de relatie bebouwing en ontwerp openbare ruimte als het gaat om de compositie van elementen als zichtlijnen, relatie openbaar en privaatgebied en de samenhang met het tuinstedelijk ensemble van het veld.

Cultuur Historisch onderzoek

Voor Tuinwijk Amsteldorp is een cultuurhistorisch onderzoek uitgevoerd (feb 2018) in opdracht van Ymere door bureau Steenhuismeurs. In dit onderzoek worden de kernwaarden van de buurt benoemd en een aantal aanbevelingen gedaan.

Dit onderzoek geeft meer inzicht in wat nu precies bedoeld wordt met de ruimtelijke kwaliteit van de verkavelingseenheid zoals die in relatie tot bebouwing en ontwerp openbare ruimte tot uitdrukking komt.

In de cultuurhistorische verkenning is een grondige beschrijving geven van de ruimtelijk opzet van de wijk. Hierbij wordt de combinatie van strokenbouw en open bouwblokken hoog gewaardeerd vanuit de tijd waarin zoektocht naar inpasbaarheid van strokenbouw in de stad van toepassing was. Amsteldorp is een schakel tussen de vooroorlogse en naoorlogse woningbouw in Amsterdam.

26

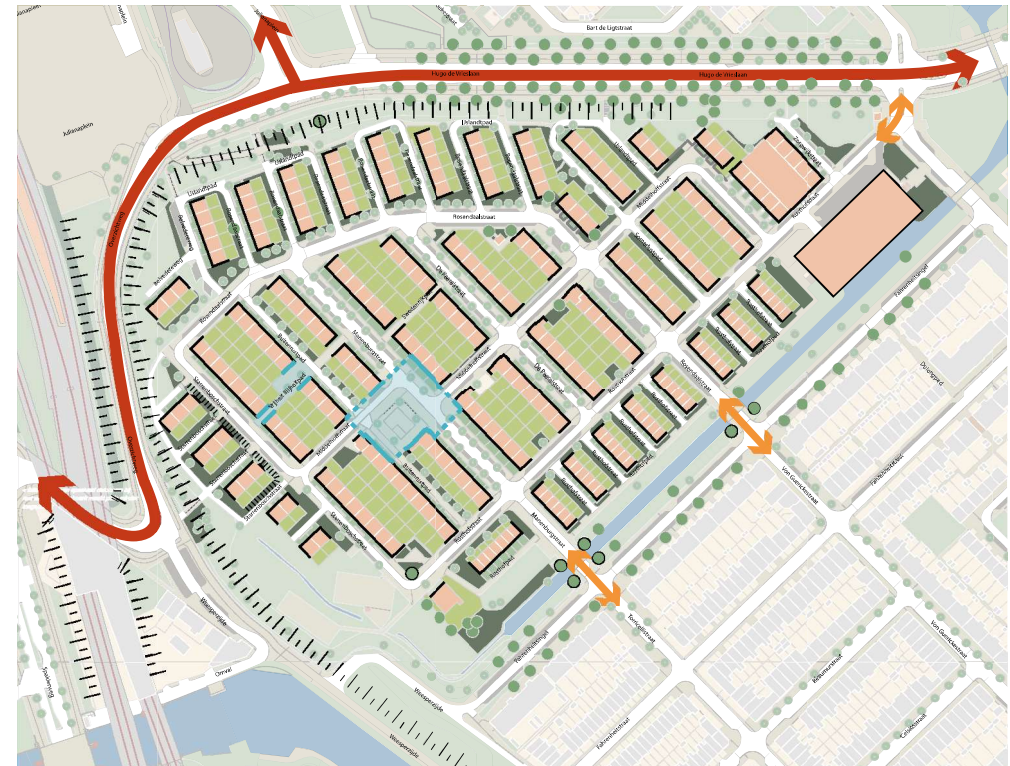
Waardering

Architectonisch wordt Amsteldorp positief beoordeeld als “product van het urgentieprogramma (tweede helft van de jaren veertig) en door een gedegen verzorgde uitwerking.” De bouwhistorische kwaliteit wordt tevens positief beoordeeld onder vergelijkbare aspecten met degelijke materialisatie en verzorgde detaillering.

De stedenbouwkundige typologie wordt tevens positief beoordeeld doordat amsteldorp een “kenmerkend voorbeeld is van zijn tijd”. Hierbij is de ruimtelijke opzet hoog gewaardeerd door de poging om zo minmogelijk achterkanten te maken aan de openbare ruimte die bij strokenbouw snel ontstaan. Hierdoor kunnen huiselijke bezigheden als de was en gestalde fietsen beter uit het zicht blijven.

Amsteldorp is als met zijn sociale woningbouw binnen de Watergraafsmeer als hoog gewaardeerd te zien voor Cultuurhistorisch belang.

De buurt is afgezien van achterstallig onderhoud op de openbare ruimte redelijk ongeschonden bewaard gebleven. “In architectuur en (huidige) inrichting van het maaiveld is de wijk van een gemiddelde kwaliteit”



De bebouwing wordt onderandere gewaardeerd door de verbijzondering in de Kopgevels; Doorlopende daklijsten, accenten in parcellering door schoorstenen, enkele ramen en entrees voor bovenwoningen. Deze extra alzijdigheid maakt voor een verbetering in de leefbaarheid van de strokenbouw. Aan de Middelhofstraat wordt dit een stap verder gebracht door verbijzondering met erkers in een winkelpui.

Samenvatting gewaardeerde aspecten

- Behouden “herkenbare buurt voor zijn tijd”
- Afwisseling strokenbouw openbouwblokken
- Het sociale inmateriële erfgoed van de buurt voor arbeidersgezinnen

De kernwaarde stedenbouwkundige structuur en compositie; Bouwhoogte, Verkaveling en de Inrichting buitenruimte leiden tot:

- Zichtlijnen
- Een gevarieerd straatbeeld
- Groepering van bouwhoogtes
- Duidelijk gedefinieerde plekken

Aanbevelingen

De kernwaarden van Amsteldorp zijn een uitgangspunt voor aanpassing op de hedendaagse eisen en wensen. Er kan voorgebouwdt worden op deze kernwaarden in plaats van contrasteren met het bestaande.

Het versterken van de groene kwaliteit kan het contrast met de omringende hoogbouw “dempen”, met name aan de randen, bij dijken en doorgaande wegen.

Bij vernieuwing of transformatie wordt aangeraden de oorspronkelijke toolbox (jaren veertig) om te zetten naar uitgangspunten voor nieuwe ingrepen.

Versterk de randen van de wijk met waar mogelijk een groen/blauwe

invulling

Uitdagingen

Bij aanpassingen of toevoegingen aan Amsteldorp is de samenhangende compositie van de sterke groene structuur een aandachtspunt om in stand te houden.

“Als de stroken met bejaardenwoningen niet zijn te handhaven, dan is dhethet de uitdaging deze overgangszone tussen de buurt en de Fahrenheitsingel te hetontwerpen in een open opzet en met hoogwaardige buitenruimte.”

58.1



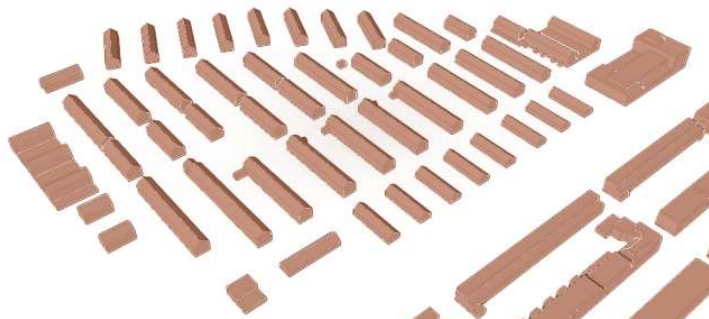
28

Work in progress



Work in progress

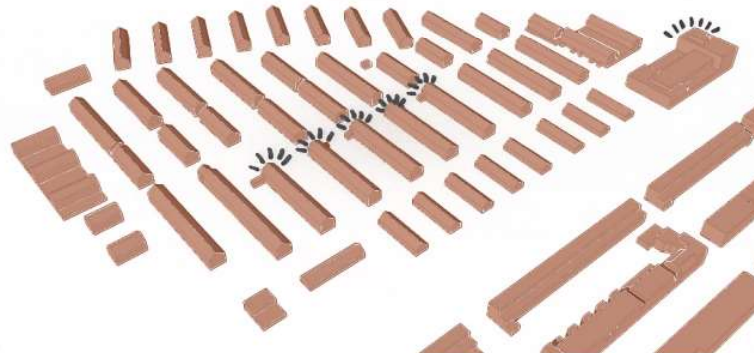
Alles hetzelfde?



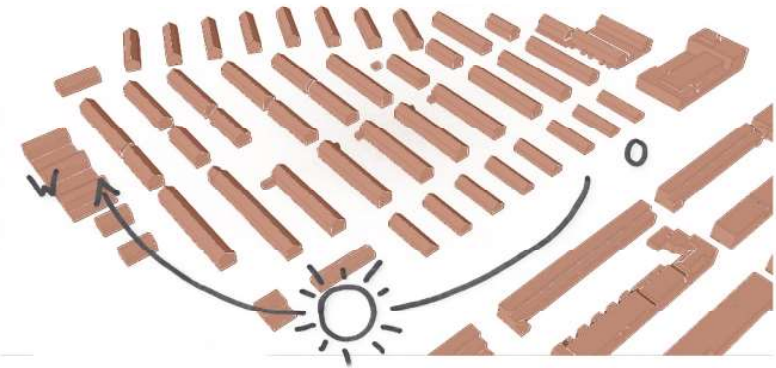
Combinatie open bouwblokken en strokenbouw zorgt voor lucht, licht en ruimte



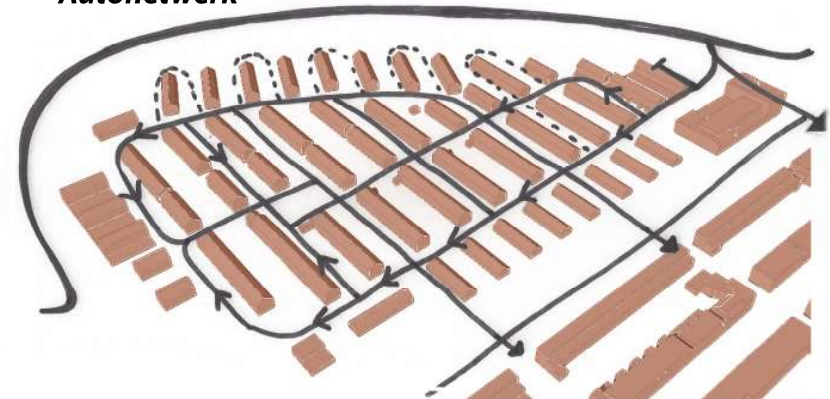
Bijzondere functies op de kop



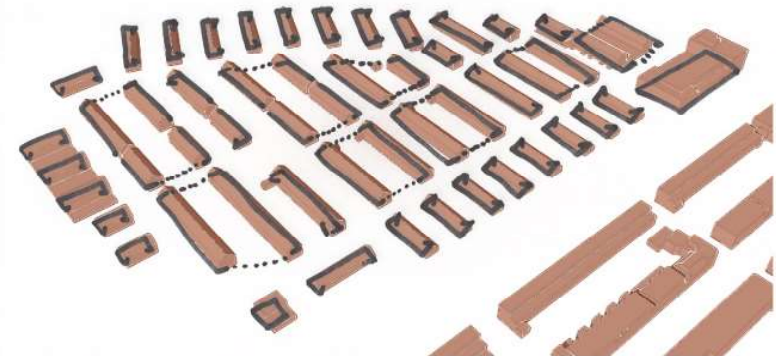
Oriëntatie



Autonetwerk

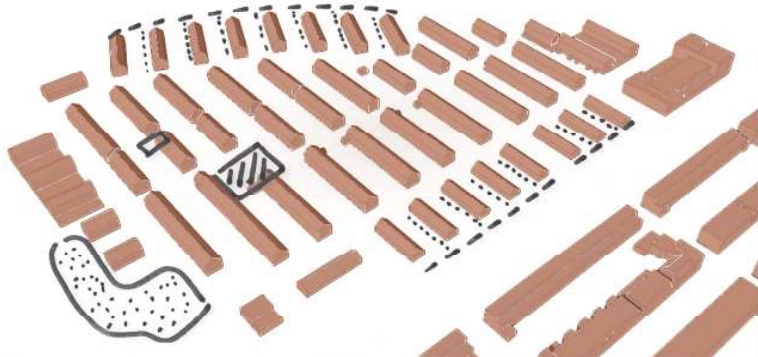


Afwisseling openbouwblokken en stroken

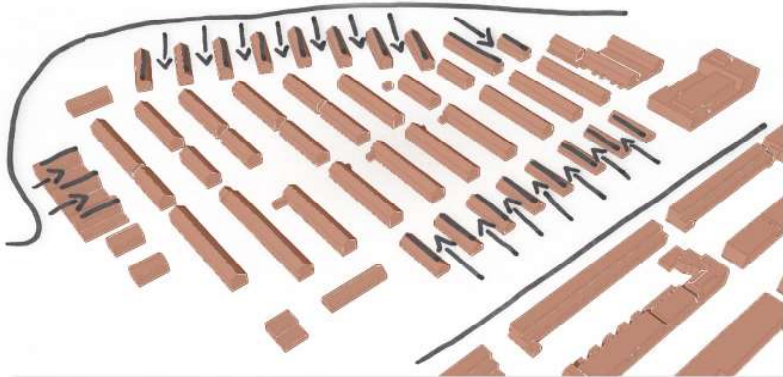


W

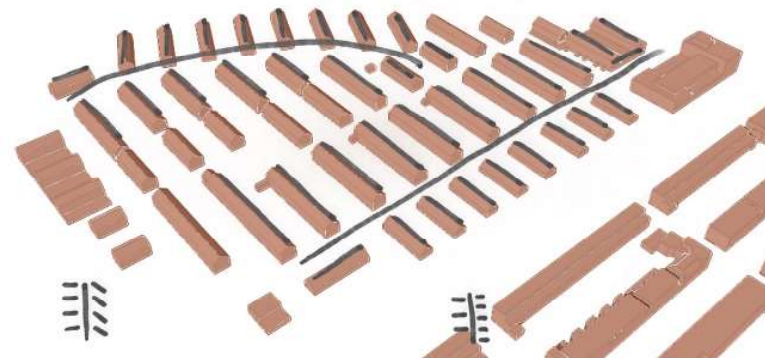
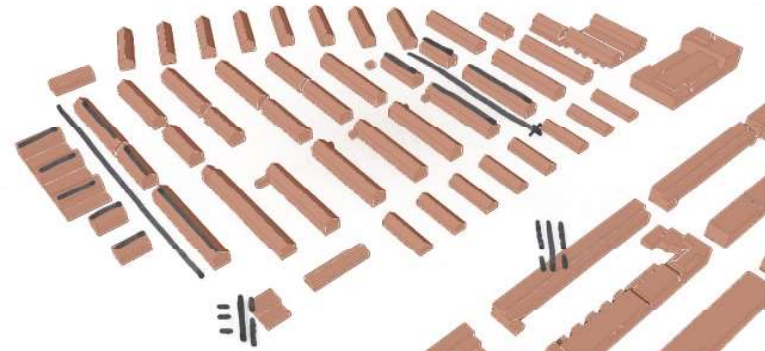
Langzaamverkeer routes en verblijfsplekken



Orientatie haaks op de randen voor open uitsraling



Afwisselende combinatie in ritme, hoogte en orientatie leidt tot afwisselende straatbeelden.



Work in progress