

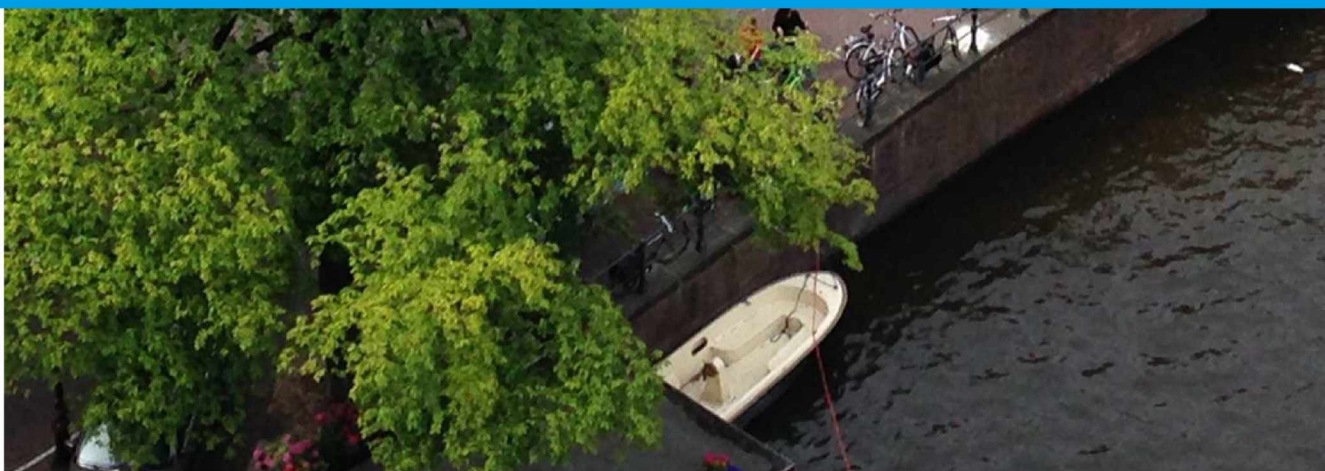


Gemeente
Amsterdam



Bekendheid meld- en adviespunt radicalisering

Onderzoek, Informatie en Statistiek



In opdracht van Bestuur en Organisatie / OOV

Projectnummer 18322

5.1.2.e

5.1.2.e

Bezoekadres: Oudezijds Voorburgwal 300

Postbus 658, 1000 AR Amsterdam

5.1.2.e @amsterdam.nl

Telefoon 5.1.2.f

www.ois.amsterdam.nl

Amsterdam, februari 2019

Foto voorzijde: Uitzicht Westertoren, 5.1.2.f

Inhoud

Inleiding	4
Onderzoeksvraag	4
Werkwijze en respons	5
1 Bekendheid meld- en adviespunt radicalisering	6
1.1 Acht van de tien respondenten weten dat het MAP bestaat	6
1.2 Bijna helft denkt dat minderheid van medewerkers met cliëntencontact het MAP kent	6
2 Signalen van radicalisering	8
2.1 Helft organisaties wel eens in aanraking met radicalisering gekomen	8
2.2 Ruim helft organisaties wint extern advies in bij (vermoedens van) radicalisering	9
2.3 Alleen (vermoedens van) religieus extremisme door meerderheid wel eens gemeld	10
2.4 In meeste gevallen van (vermoedens van) radicalisering geen contact met het MAP	11
2.5 MAP meer voor signalen van radicaal gedachtegoed dan van spanningen	12
3 Imago en communicatie MAP	13
3.1 MAP deskundig, praktisch, toegankelijk en betrouwbaar volgens helft van hen die bekend zijn met activiteiten	13
3.2 Meldingen en informatie bij voorkeur telefonisch	14
4 Training aanpak radicalisering	15
4.1 Bij een op de drie respondenten heeft een training plaatsgevonden	15
4.2 Bij driekwart is kennis toegenomen door de training	15
4.3 Ruim vier van de tien staan open voor een training over het MAP	16
5 Ontwikkeling radicalisering	17
5.1 Doelgroep per jaar gemiddeld 1,9 keer in aanraking met radicalisering	17
5.2 21% meer en 10% minder in aanraking met radicalisering dan twee jaar geleden	17
5.3 Tegenwoordig wordt eerder samenwerking gezocht voor oplossing	18
6 Suggesties	19
Bijlage 1 Samenstelling respons	24
Bijlage 2 Open antwoorden	26
Wat is de reden dat er geen contact is opgenomen met het MAP?	26
Suggesties voor inhoudelijke thema's voor trainingen	27

Inleiding

De gemeente Amsterdam wil problemen als gevolg van radicalisering tegengaan en voorkomen, met als doel om onze open en vrije samenleving te beschermen tegen angst en verdeeldheid. Onder radicalisering wordt de bereidheid verstaan om diep ingrijpende veranderingen in de samenleving (eventueel op ondemocratische wijze) na te streven. Meldingen van radicalisering kunnen binnenkomen bij de politie of bij het meld- en adviespunt radicalisering (MAP). De meldingen van de politie komen (uiteindelijk) ook bij het MAP terecht. Bij het MAP kunnen meldingen zowel anoniem als niet-anoniem worden gedaan. Bij eventuele zorgen zal het MAP de melder aansporen de identiteit van de persoon bekend te maken.

De doelgroep van het MAP bestaat uit professionals die in hun werk te maken krijgen met signalen van mogelijke radicalisering, zoals docenten, jongerenwerkers, leerplichtambtenaren, politiemensen, medewerkers van religieuze instellingen en medewerkers van de GGD en GGZ.

Bij behoefte aan advies kan het MAP de volgende ondersteuning bieden:

- Het herkennen van signalen van radicalisering
- Advies en ondersteuning bij het omgaan met personen die mogelijk radicaliseren
- Handvatten om het gesprek aan te gaan met de radicaliserende persoon en de verbinding met deze persoon te krijgen of te behouden
- Informatie over mogelijke interventies.

Binnen de aanpak van radicalisering vervult het MAP de volgende rollen:

- Opstellen quickscan
- Duiden casus
- Adviseren over wel of niet opnemen in casuïstiekaanpak.

Onderzoeksvraag

In 2017 en 2018 was er een afname van het aantal meldingen bij het MAP. Het is niet bekend in hoeverre dit komt door een afname in radicalisering of door een afname in de bekendheid van het MAP. De laatste twee jaren heeft er namelijk, in tegenstelling tot de jaren daarvoor, geen actieve communicatie plaatsgevonden over het MAP. OIS heeft in opdracht van de directie Openbare Orde en Veiligheid een vragenlijst uitgezet onder de doelgroep van het MAP die antwoord moet geven op de volgende vragen:

- Is het MAP bekend bij de doelgroep?
- Hoe kan het dat het aantal meldingen daalt?
- Bestaan er bij professionals drempels om contact op te nemen met MAP?

Werkwijze en respons

De doelgroep van het MAP bestaat uit professionals van onder andere de volgende organisaties:

- onderwijs
- leerplichtambtenaar
- Ouder- en Kind Centra
- (jeugd)gezondheidszorg (GGD, Ambulance, SAG)
- maatschappelijke ondersteuning (bv. Madi, SHG, MO, Thuiszorg, sociaal cultureel werk)
- jeugdzorg
- Handhaving en toezicht
- Religieuze instellingen
- stadsdelen

Om de doelgroep te kunnen bereiken met een online vragenlijst heeft OOV een bestand met e-mailadressen samengesteld met contactpersonen van 209 instellingen en 301 scholen. Deze organisaties hebben een persoonlijke link naar de vragenlijst ontvangen. Daarnaast is er een open link naar de vragenlijst verspreid onder organisaties die niet bereid waren om e-mailadressen beschikbaar te stellen.

De vragenlijst is door OIS in samenwerking met OOV opgesteld en gaat in op:

- De bekendheid van het MAP
- De aanwezigheid van een aandachtsfunctionaris
- Vormen van radicalisering en extremisme waarmee de organisatie in aanraking komt
- Organisatie(s) waar men advies inwint of melding doet van radicalisering
- Indien van toepassing: reden om geen contact op te nemen met het MAP
- Het imago van het MAP (is er genoeg vertrouwen?)
- De wijze waarop men bij voorkeur contact heeft met het MAP
- De mate waarin radicalisering en extremisme wordt gesignaleerd.

De vragenlijst is in totaal ingevuld door 224 personen. Hiervan hebben er 99 de vragenlijst benaderd via de open link. De respons onder de rechtstreeks aangeschreven personen is 25% (125 van de 510). De achtergrondkenmerken van de respondenten staan beschreven in bijlage 1.

	rechtstreeks	open link	totaal	totaal (%)
onderwijs	63	5	68	30
maatschappelijke ondersteuning (bv Madi, SHG, MO, Thuiszorg)	-	31	31	14
politie	20	4	24	11
(jeugd)gezondheidszorg (GGD, Ambulance, GGZ, SAG)	9	9	18	8
(gemeente) ambtenaar	9	8	17	8
tiener-, jongeren-, meiden of veldwerk (bv Dynamo, Combiwel, SCW)	3	13	16	7
religieuze instelling	6	4	10	5
jeugdzorg	4	4	8	4
jeugdhulpverlening (bv Spirit, Veilig Thuis, OKT)	3	2	5	2
handhaving en toezicht	1	-	1	-
anders	7	19	26	12
totaal	125	99	224	100

1 Bekendheid meld- en adviespunt radicalisering

1.1 Acht van de tien respondenten weten dat het MAP bestaat

Van de respondenten weet 80% op zijn minst dat het meld- en adviespunt radicalisering (MAP) bestaat. Ongeveer de helft van hen weet ook waarvoor je het MAP kunt benaderen of heeft wel eens contact met het meldpunt gehad.

Hoe bekend bent u met het meld- en adviespunt radicalisering? n=224

ik / een collega heeft wel eens contact gehad met het meldpunt	14
ik weet wat het meldpunt doet en waarvoor je ze kan benaderen	25
ik weet dat het meldpunt bestaat	41
ik ben niet bekend met het meldpunt	19
geen antwoord	1
totaal	100

Ongeveer een op de zeven respondenten (14%) werkt bij een organisatie die wel eens contact heeft gehad met het meld- en adviespunt radicalisering. Dit percentage is ongeveer twee keer zo hoog onder respondenten van de (jeugd)gezondheidszorg, jeugdzorg en –hulp en gemeenteambtenaren.

Bijna een op de vijf respondenten (19%) is niet bekend met het meld- en adviespunt radicalisering. Het gaat hierbij relatief vaak om medewerkers van de JGZ, maatschappelijke ondersteuning, onderwijs en religieuze instellingen. Respondenten die niet bekend zijn met het meldpunt hebben vaker een leidinggevende functie of een uitvoerende functie zonder cliëntencontact.

1.2 Bijna helft denkt dat minderheid van medewerkers met cliëntencontact het MAP kent

Bijna de helft van de respondenten (48%) denkt dat de meeste medewerkers met cliëntencontact niet bekend zijn met het MAP. Een derde (33%) schat in dat de helft tot bijna iedereen bekend is met het MAP. Daarnaast heeft 20% geen antwoord gegeven op de vraag.

Respondenten die zelf niet bekend zijn met het meldpunt (19%) denken vaker dat (bijna) niemand bekend is met het meldpunt (40%) of geven geen antwoord op deze vraag (37%).

Kunt u inschatten hoeveel van de medewerkers van uw organisatie die contact hebben met cliënten, bekend zijn met het MAP? n=224

	zelf niet bekend met MAP	zelf bekend met MAP	totaal
(bijna) allemaal	-	7	6
de meerderheid	-	18	15
ongeveer de helft	5	13	12
de minderheid	19	35	31
(bijna) niemand	40	11	17
weet niet, geen antwoord	37	16	20
totaal	100	100	100

2 Signalen van radicalisering

2.1 Helpt organisaties wel eens in aanraking met radicalisering gekomen

De helft van de respondenten geeft aan dat de organisatie waar zij werken wel eens in aanraking is gekomen met radicalisering, of het vermoeden daarvan. Het vaakst (47%) is men in aanraking gekomen met religieus extremisme (islamitisch of christelijk), gevolgd door extreem rechts (23%) en extreem links (11%).

Een derde van de respondenten geeft aan dat hun organisatie (nog) nooit met radicalisering in aanraking is gekomen. Een groep van 17% heeft de vraag niet beantwoord. Medewerkers van religieuze instellingen en scholen komen relatief weinig in aanraking met radicalisering. Organisaties die vaak met radicalisering in aanraking zijn gekomen zijn de politie, het jongerenwerk, gemeenteambtenaren en jeugdzorg en – hulpverlening.

Met welke vormen van radicalisering, of het vermoeden daarvan, is uw organisatie wel eens in aanraking gekomen? Meerdere antwoorden mogelijk, procenten, n=197

	extreem rechts	extreem links	religieus extremisme	dierenextremisme	anders	(nog) nooit meegemaakt	Weet niet / geen antwoord
religieuze instelling (n=10)	-	-	10	-	-	80	10
onderwijs (n=68)	9	3	31	-	7	56	9
(jeugd)gezondheidszorg(n=18)	28	22	50	6	11	28	22
maatschappelijke ondersteuning (n=31)	-	-	16	-	-	23	61
jeugdzorg en jeugdhulpverlening (n=13)	31	-	77	-	8	15	8
(gemeente) ambtenaar (n=17)	6	18	77	-	6	12	6
tiener-, jongeren-, meiden of veldwerk (n=16)	44	19	88	-	-	6	6
politie (n=24)	92	96	96	92	-	-	-
totaal (n=197)	23	18	47	11	5	33	17

Vormen van extremisme die in de categorie anders worden genoemd zijn:

- Crimineel extreem
- Ex-militairen, waarvan verdenking was dat ze (dienst)wapen nog thuis hadden
- Extremisme rondom Wilders vanuit het Turkse rechtsextremisme. Dit vond plaats in 2012.
- Homofobie / homohaat
- Maar nooit in de vorm van radicalisering. Meer van orthodoxie.
- Zwarte pietactivisten en politiek

2.2 Ruim helft organisaties wint extern advies in bij (vermoedens van) radicalisering

Voor de meeste vormen van radicalisering geldt dat (ruim) de helft van de respondenten die bij een organisatie werken die hiermee in aanraking is gekomen, aangeeft dat wel eens extern advies is ingewonnen over hoe men hier het beste mee om kan gaan. Alleen bij religieus extremisme ligt dit percentage hoger (71%). Het vaakst gaat men hiervoor naar de politie. Alleen bij religieus extremisme kiest men ongeveer even vaak voor het MAP als voor de politie of een andere adviseur. Andere organisaties waar advies wordt ingewonnen zijn:

- (netwerk) aandachtsfunctionaris(sen) / adviseurs
- ACVZ
- AIVD
- Collega's
- Cursussen en trainingen
- Ervaringsdeskundigen
- Gemeente Amsterdam
- Landelijk Steunpunt Extremisme (LSE) / LAT
- Management eigen organisatie
- Moskee
- NCTV
- NTA
- Regieoverleg en voorportaal
- Wetenschap en partners

Uw organisatie komt in aanraking met radicalisering op het gebied van.....(zie tabel)

Is **wel eens advies ingewonnen** over hoe hiermee kan worden omgegaan? %, meerdere antwoorden mogelijk

	Ja, bij MAP	Ja, bij politie	Ja, ergens anders	Totaal advies ingewonnen	Nee, geen behoefte aan	Nee, niet ingewonnen	Weet niet / geen antwoord
extreem rechts (n=51)	16	28	22	50	10	12	28
extreem links (n=40)	18	35	13	52	10	3	35
religieus extremisme (n=106)	40	35	34	71	7	8	14
dierenextremisme (n=25)	12	44	8	52	-	4	44
anders (n=11)	9	27	36	55	-	36	9

Drie respondenten geven aan geen advies bij het MAP te willen of kunnen doen:

- In het verleden bij het meld- en adviespunt, maar na het ontslag van ^{5.1,2,e} probeer ik dat intern te regelen of via mijn netwerk.
- Na de zomer 2017 schakelen wij bekende sleutelfiguren in voor advies.
- Via via, want het meldpunt was zeer slecht bereikbaar, we zijn ook niet teruggebeld.

2.3 Alleen (vermoedens van) religieus extremisme door meerderheid wel eens gemeld

Organisaties doen iets minder vaak een melding dan dat ze advies inwinnen wanneer ze in aanraking komen met radicalisering. Alleen religieus extremisme is door de meerderheid wel eens gemeld (60%). De melding werd ongeveer even vaak bij het MAP als bij de politie gedaan. Andere vormen van radicalisering worden minder vaak bij het MAP gedaan en vaker bij de politie.

Is er wel eens melding gedaan van radicalisering op het gebied van? %, meerdere antwoorden mogelijk

	ja, bij MAP	ja, bij politie	ja, ergens anders	subtotaal melding gedaan	nee, organisatie heeft case zelf opgepakt	nee, organisatie houdt het zelf in de gaten	nee, organisatie heeft nooit actie ondernomen	subtotaal geen melding	weet niet / geen antwoord	totaal
religieus extremisme (n=106)	34	31	19	60	9	8	5	22	18	100
extreem links (n=40)	13	30	3	36	18	5	3	26	38	100
extreem rechts (n=51)	10	24	10	35	20	6	6	32	33	100
dierenextremisme (n=25)	8	28	4	32	16	8	-	24	44	100
anders (n=11)	9	9	9	28	27	18	18	63	9	100

Andere organisaties waar wel eens melding wordt gedaan van radicalisering zijn:

- ACVZ
- Andere gemeente
- Collega's
- Experts
- GGD
- GGZ
- Moskee
- Netwerk aandachtsfunctionarissen radicalisering
- OM
- OOV
- Ouders / verzorgers
- Partners lpga-r
- Regiehouder
- Regisseur radicaliseringsaanpak
- Vervolgschool van de betrokkene

2.4 In meeste gevallen van (vermoedens van) radicalisering geen contact met het MAP

In de meeste gevallen van (vermoedens van) radicalisering wordt er geen contact opgenomen met het meld-en adviespunt radicalisering. Respondenten die bij een organisatie werken die in contact is geweest met religieus extremisme zeggen het vaakst (25%) dat er contact is geweest met het MAP voor het inwinnen van advies of het doen van een melding. Bij de overige vormen van radicalisering geldt dit voor grofweg één op de tien. In de onderstaande tabel staan de redenen vermeld om geen contact op te nemen met het MAP. In veel gevallen werkt de organisatie zelf aan een oplossing. Onbekendheid met het MAP is bij politiek en dierenextremisme in ongeveer één op de tien gevallen reden om geen contact met het meldpunt op te nemen. Bij religieus extremisme is dit 16%.

De antwoorden in de categorie anders zijn divers. Vaak is er al samenwerking met een andere organisatie. Ook geven enkele respondenten aan dat er intern voldoende kennis in huis is. Enkele respondenten hebben niet voldoende vertrouwen in het MAP. Alle antwoorden zijn opgenomen in bijlage 2.

Voor alle vormen van extremisme geldt dat de grootste groep respondenten niet weet waarom er geen contact is opgenomen met het MAP of geen antwoord heeft gegeven op de vraag.

Wat is de reden dat er geen contact is opgenomen met het MAP over radicalisering op het gebied van?

Meerdere antwoorden mogelijk

	waren niet bekend met MAP	overzagen consequenties onvoldoende	zelf aan oplossing gewerkt	MAP te zwaar middel	MAP te licht middel	onvoldoende vertrouwen in MAP	twijfel over de radicalisering	anders	weet niet / geen antwoord
extreem rechts (n=45 / 88% van organisaties die hiermee in aanraking zijn geweest)	9	7	33	2	-	7	7	31	36
extreem links (n=35 / 88%)	9	-	14	3	-	-	3	26	54
religieus extremisme (n=80 / 75%)	16	3	28	3	3	5	8	25	31
dierenextremisme (n=24 / 96%)	8	-	25	-	-	-	-	17	54
anders (n=10 / 91%)	30	10	20	10	10	-	10	50	10

2.5 MAP meer voor signalen van radicaal gedachtegoed dan van spanningen

De meerderheid van de respondenten vindt dat signalen van radicaal gedachtegoed en gedrag gemeld moeten kunnen worden bij het meld- en adviespunt radicalisering. Signalen van spanningen of buitensporige aandacht voor conflicten vindt maximaal 38% onderwerpen om te melden bij het MAP.

Welke van de volgende signalen vindt u dat gemeld moet(en) kunnen worden bij het MAP?

Meerdere antwoorden mogelijk, n=224

gebruik van geweld aansporen / verheerlijken	82
racistisch gedachtegoed verspreiden / verheerlijken	77
antidemocratische denkbeelden verspreiden / verheerlijken (bv religieuze wetgeving staat boven de Nederlandse wet)	72
homofob gedachtegoed verspreiden / verheerlijken	61
vrouwen een zeer beperkte bewegingsvrijheid toekennen	60
fundamentele geloofsleer opleggen	59
aansporen om contact met ongelovigen te vermijden	54
spanningen in gemeenschappen	38
buitensporige aandacht voor conflicten / situaties in het buitenland	25
spanningen bespreken op de werkvloer of in de klas n.a.v. een incident in binnen- of buitenland	21
anders	9
geen van bovenstaande	-
weet niet, geen antwoord	7

Degenen die een antwoord hebben gegeven in de categorie anders vinden over het algemeen dat alles gemeld zou moeten kunnen worden waarvan men vermoedt dat het gevaar oplevert.

3 Imago en communicatie MAP

3.1 MAP deskundig, praktisch, toegankelijk en betrouwbaar volgens helft van hen die bekend zijn met activiteiten

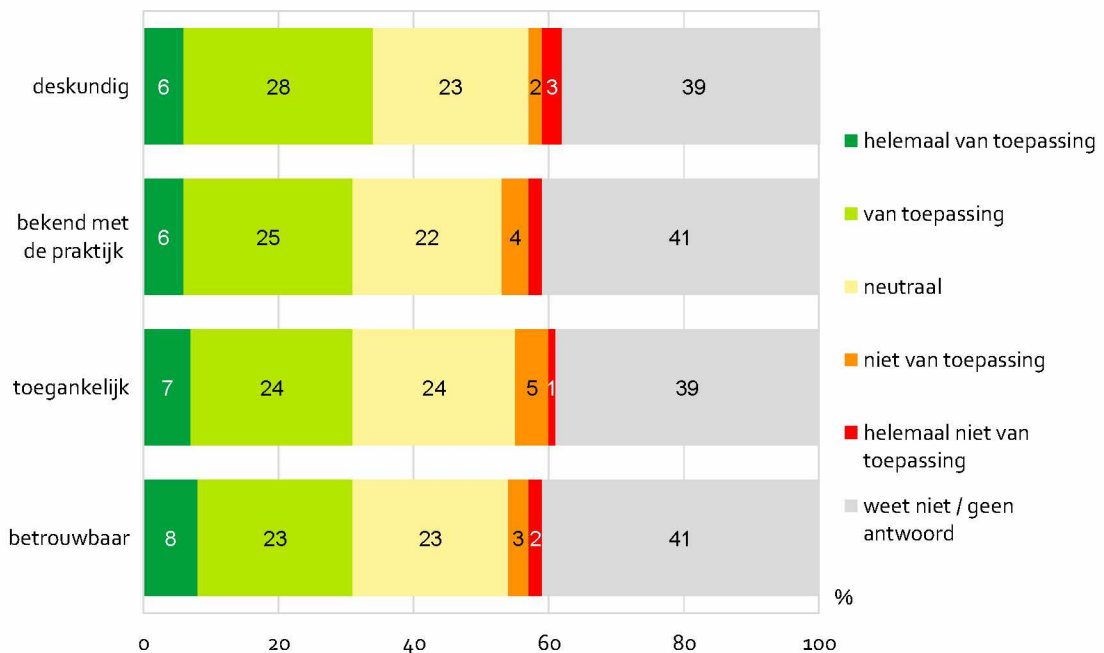
Aan de 181 respondenten (80%) die weten dat het MAP bestaat is gevraagd om aan te geven in hoeverre de volgende steekwoorden van toepassing zijn op het MAP:

- Deskundig
- Bekend met de praktijk
- Toegankelijk
- betrouwbaar

Ruim drie van de tien respondenten vinden de steekwoorden (helemaal) van toepassing op het MAP. Daarnaast is bijna een kwart neutraal en een kleine groep van circa 5% vindt de steekwoorden niet van toepassing. Wanneer alleen gekeken wordt naar respondenten die wel eens contact hebben gehad met het MAP of weten waarvoor je contact met ze kan opnemen vindt grofweg de helft de steekwoorden van toepassing.

Ongeveer vier van de tien respondenten hebben geen antwoord gegeven op de vraag. Dit zijn over het algemeen respondenten die wel weten dat het MAP bestaat, maar geen contact hebben gehad met het meldpunt en ook niet weten waarvoor je ze kan benaderen.

In hoeverre vindt u de volgende steekwoorden van toepassing op het MAP? n=181

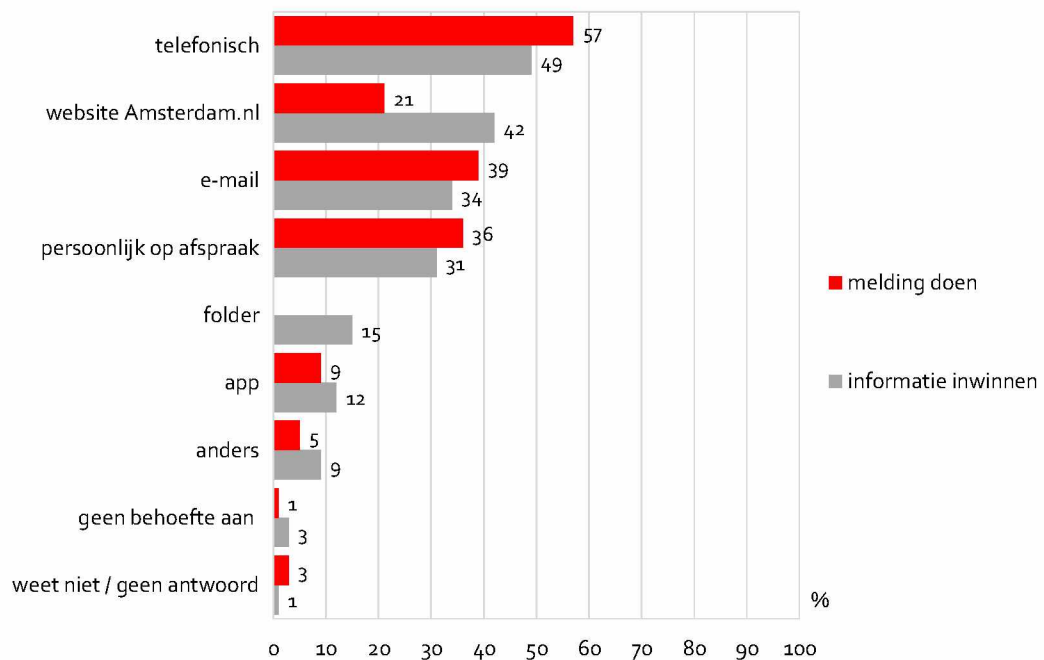


3.2 Meldingen en informatie bij voorkeur telefonisch

De meeste respondenten (57%) zouden een melding bij het MAP bij voorkeur telefonisch doorgeven. Daarna volgen per e-mail (39%) en op persoonlijke afspraak (36%). Meer anonieme communicatiemiddelen, zoals amsterdam.nl of een app volgen op afstand (21% en 9%).

Informatie inwinnen doet men bij voorkeur ook telefonisch (49%), gevolgd door amsterdam.nl (42%) en per e-mail (34%).

Op welke manieren zou u bij voorkeur informatie inwinnen of een melding doen bij het MAP? Meerdere antwoorden mogelijk, n=224



4 Training aanpak radicalisering

4.1 Bij een op de drie respondenten heeft een training plaatsgevonden

Van de respondenten zegt 33% dat er in hun organisatie een training heeft plaatsgevonden over de gemeentelijke aanpak radicalisering. Respondenten die bij de politie werken zeggen bijna allemaal dat er een dergelijke training is geweest. Onder gemeenteambtenaren, medewerkers van het jongerenwerk en de jeugdzorg en jeugdhulpverlening geldt dit voor ongeveer de helft. Er hebben relatief weinig trainingen plaatsgevonden in het onderwijs en bij de maatschappelijke ondersteuning.

Heeft uw organisatie een training gehad over de gemeentelijke aanpak radicalisering? n=224

	weert niet /			totaal
	ja	nee	geen antwoord	
politie (n=24)	92	4	4	100
(gemeente) ambtenaar (n=17)	53	24	23	100
tiener-,jongeren-, meiden of veldwerk (n=16)	50	19	31	100
jeugdzorg en jeugdhulpverlening (n=13)	46	39	15	100
(jeugd)gezondheidszorg(n=18)	39	56	5	100
religieuze instelling (n=10)	30	70	-	100
maatschappelijke ondersteuning (n=31)	19	45	36	100
onderwijs (n=68)	7	82	10	100
totaal	33	52	15	100

Respondenten met een uitvoerende functie met cliëntencontact zeggen ongeveer twee keer zo vaak (42%) als hun overige collega's dat er een training heeft plaatsgevonden.

4.2 Bij driekwart is kennis toegenomen door de training

De meerderheid van de respondenten die bij een organisatie werken waar een training heeft plaatsgevonden over de gemeentelijke aanpak radicalisering geven aan dat de training heeft geleid tot een toename in kennis (74%) en bewustwording (58%).

Wat was het effect van de training op de kennis over radicalisering en de aanpak daarvan?

Meerdere antwoorden mogelijk, n=74

kennis toegenomen	74
meer bewustwording	58
kennis gelijk gebleven	5
weet niet, geen antwoord	4

4.3 Ruim vier van de tien staan open voor een training over het MAP

Van de respondenten zegt 58% dat hun organisatie openstaat voor een training. In de meeste gevallen is men geïnteresseerd in een training over het MAP (44%) en/of de gemeentelijke aanpak radicalisering (37%). Een groep van 14% doet een suggestie voor een inhoudelijke training. Deze suggesties zijn opgenomen in bijlage 2.

Een groep van 22% heeft geen behoefte aan een training en 20% weet het niet.

Organisaties waar men het vaakst openstaat voor een training over het MAP of de gemeentelijke aanpak radicalisering zijn het jongerenwerk, de JGZ, maatschappelijke ondersteuning en de gemeenteambtenaren.

In het onderwijs is er relatief weinig behoefte aan training over deze onderwerpen.

Voor welke training(en) zou uw organisatie open staan? Meerdere antwoorden mogelijk, n=224

	MAP	gemeentelijke aanpak radicalisering	inhoudelijke onderwerpen	geen behoefte aan training	weet niet / geen antwoord
tiener-, jongeren-, meiden of veldwerk (n=16)	63	75	19	-	19
(jeugd)gezondheidszorg(n=18)	61	56	17	11	11
maatschappelijke ondersteuning (n=31)	61	45	10	10	19
(gemeente) ambtenaar (n=17)	53	59	18	-	35
jeugdzorg en jeugdhulpverlening (n=13)	46	31	39	8	15
politie (n=24)	46	42	17	-	38
religieuze instelling (n=10)	40	40	10	40	-
onderwijs (n=68)	25	13	6	49	19
totaal	44	37	14	22	20

Van de respondenten die openstaan voor een training zegt ruim de helft (52%) één keer per jaar een training te willen volgen.

Hoe vaak zou er behoefte zijn aan training? n=130

vaker dan 1 x per jaar	20
1 x per jaar	52
minder dan 1x per jaar	18
geen behoefte aan training, we hebben al interne training	1
weet niet / geen antwoord	9
totaal	100

5 Ontwikkeling radicalisering

5.1 Doelgroep per jaar gemiddeld 1,9 keer in aanraking met radicalisering

Tweederde van de respondenten (67%) heeft een inschatting gemaakt van hoeveel keer zij de afgelopen 12 maanden hebben vermoed dat zij te maken hadden met radicalisering. Bijna de helft van hen (46%) heeft dit de afgelopen 12 maanden niet meegemaakt en ruim een kwart (26%) 1 of 2 keer. Daarnaast had 20% drie tot en met vijf keer het vermoeden met radicalisering te maken te hebben en 8% 6 keer of meer. In deze laatste groep zitten een aantal hoge uitschieters van leidinggevenden die mogelijk een totaalbeeld schetsen. Wanneer deze buiten beschouwing worden gelaten hebben 149 respondenten uit de doelgroep van het MAP gezamenlijk 285 signalen opgevangen, ofwel gemiddeld 1,9 signaal per respondent. In dit getal zitten mogelijk dubbelingen.

Stel dat u de afgelopen 12 maanden alle gevallen waarvan u vermoedde dat er sprake was van radicalisering had gemeld. Kunt u dan aangeven om hoeveel meldingen het ongeveer zou zijn gegaan? N=151

	0	1	2	3	4	5	6-15	16-200	totaal
politie (n=24)	46	12	-	4	4	21	4	8	100
jeugdzorg en jeugdhulpverlening (n=11)	27	27	-	18	-	18	9	-	100
(gemeente) ambtenaar (n=15)	40	20	20	7	-	7	7	-	100
tiener-, jongeren-, meiden of veldwerk (n=15)	53	-	13	13	7	13	-	-	100
(jeugd)gezondheidszorg (n=13)	39	23	15	-	-	15	8	-	100
maatschappelijke ondersteuning (n=24)	71	4	8	4	4	4	4	-	100
onderwijs (n=30)	37	17	30	3	7	3	3	-	100
totaal (151)	46	13	13	6	3	11	6	2	100

Ruim driekwart van de opgevangen signalen (76%) heeft betrekking op religieus extremisme, gevolgd door signalen van extreem rechts (15%) en extreem links (4%). Dierenextremisme wordt een keer genoemd en 4% valt onder de categorie anders.

5.2 21% meer en 10% minder in aanraking met radicalisering dan twee jaar geleden

De grootste groep respondenten (44%) heeft het gevoel dat de organisatie waar ze werken niet meer en niet minder met radicalisering in aanraking komt dan twee jaar geleden. Volgens ruim een op de vijf (21%) is dit tegenwoordig (veel) meer en volgens 10% juist veel minder. Een kwart heeft geen antwoord gegeven op deze vraag.

Als u uitsluitend kijkt naar uw eigen werkomgeving:

Heeft u het gevoel dat uw organisatie in Amsterdam meer of minder in aanraking komt met radicalisering dan twee jaar geleden? n=224

	veel meer	meer	niet meer / niet minder	minder	veel minder	weet niet / geen antwoord	totaal
politie (n=24)	17	50	29	-	-	4	100
jeugdzorg en jeugdhulpverlening (n=13)	8	23	39	15	-	15	100
(gemeente) ambtenaar (n=17)	-	29	29	18	6	18	100
tiener-,jongeren-, meiden of veldwerk (n=16)	-	25	44	13	6	13	100
(jeugd)gezondheidszorg(n=18)	-	17	44	6	-	33	100
religieuze instelling (n=10)	-	10	50	-	30	10	100
maatschappelijke ondersteuning (n=31)	-	10	39	3	3	45	100
onderwijs (n=68)	2	6	60	6	2	25	100
totaal	4	17	44	6	4	25	100

5.3 Tegenwoordig wordt eerder samenwerking gezocht voor oplossing

Bijna een op de vijf respondenten (19%) zegt dat hun organisatie hetzelfde met signalen van radicalisering omgaat als twee jaar geleden. Een kleine groep (8%) zou tegenwoordig eerder zelf voor een oplossing kiezen. Dit percentage ligt hoger onder de 10 deelnemende religieuze instellingen (40%).

De meeste organisaties zoeken tegenwoordig eerder samenwerking dan twee jaar geleden: 25% met het MAP en 20% met de eigen aandachtsfunctionaris.

Als u uitsluitend kijkt naar uw eigen werkomgeving:

Heeft u het gevoel dat ten opzichte van twee jaar geleden uw organisatie tegenwoordig eerder kiest voor zelf een oplossing verzorgen of eerder voor contact opnemen met een andere organisatie bij (vermoedens van) radicalisering? n=224

	Zelfde als 2 jaar geleden	Nu eerder zelf oplossen	Nu eerder aandachts- functionaris	Nu eerder contact met MAP	Nu eerder contact met politie	Weet niet / geen antwoord	totaal
maatschappelijke ondersteuning (n=31)	10	-	13	29	7	42	100
politie (n=24)	29	4	38	17	-	13	100
(gemeente) ambtenaar (n=17)	18	6	35	18	-	24	100
onderwijs (n=68)	24	6	9	25	7	29	100
jeugdzorg en jeugdhulpverlening (n=13)	31	8	39	23	-	-	100
tiener-,jongeren-, meiden, veldwerk (n=16)	6	13	63	13	-	6	100
(jeugd)gezondheidszorg(n=18)	17	17	17	22	-	28	100
religieuze instelling (n=10)	20	40	-	20	10	10	100
totaal	19	8	20	25	4	25	100

6 Suggesties

Van de respondenten heeft 31% aangegeven hoe ze het (gebruik van het) meld- en adviespunt radicalisering zouden verbeteren. Daarnaast heeft 9% geen suggestie gedaan, omdat het meldpunt volgens hen goed functioneert. De meeste suggesties hebben betrekking op het verbeteren van de informatie over het MAP (15%) en de laagdrempeligheid (9%). Alle suggesties staan vermeld in deze paragraaf.

Hoe zou u (het gebruik van) het meld- en adviespunt radicalisering verbeteren?

Meerdere antwoorden mogelijk, n=224

	%
de informatie over het MAP	15
de laagdrempeligheid van het MAP	9
de betrouwbaarheid van het MAP	7
de aansluiting bij de doelgroep	6
de bereikbaarheid van het MAP	5
de informatie die het MAP verstrekt	5
anders	8
geen suggesties, het MAP functioneert goed	9
weet niet / geen antwoord	60

Bereikbaarheid

- Door meer bekendheid te creëren op verschillende manieren
- Gratis nummer
- Het meld- en adviespunt is na het ontslag van de programmamanager onzichtbaar geworden.
- Kunnen medewerkers langskomen voor casusbespreking
- Misschien een duidelijk te vinden telefoonnummer. Wij bellen nu de mensen die wij kennen vanuit ons netwerk.
- neem 24 uur per dag de telefoon op
- slechte bereikbaarheid
- Vertrouwen vergroten eerste stap. Hierdoor ontstaat er veiligheid en dat is er op dit moment niet, althans niet bij mij en mijn collega's
- Via een app.
- via maatschappelijke lijn wijk en buurt

Laagdrempeligheid

- Aansluiten bij activiteiten/ preventief
- Dat er snel contact opgenomen wordt. Binnen 1 dag
- De preventieve aanpak. Vroegtijdige signalering en communicatie.
- Direct contactpersoon

- Door het bezoeken van de bijgetrokken organisatie
- Door wijkbijeenkomsten en filteren
- Doormiddel van verschillende momenten te organiseren waarin er informatie gedeeld of gemeld kan worden.
- Een andere locatie dan bij het stadsloket
- Grotere bekendheid genereren bij zowel professionals als publiek met een laagdrempelig meldpunt (inzet van SOME)
- Inloopspreekuur
- Inloopspreekuur in de wijk
- Knop op gemeente site
- Laagdrempeligheid
- Meer kenbaar maken
- Met alle vragen terecht kunnen
- Mijn mensen hebben moeite om het meld- en adviespunt serieus te nemen sinds de expertise weg is gevallen.
- Niet bij iedereen bekend, zorg ervoor dat iedereen daar welkom is voor melding en advies
- privacy waarborgen.

Informatie over het MAP

- Beter kenbaar maken dat het meldpunt bestaat.
- Breder bekend maken
- Breder bekendheid geven
- dat het er is!
- Die ontbreekt
- Doelgerichte service die aansluit op organisatie
- Frequent signaal van bestaan/reminder
- Grotere naamsbekendheid creëren
- Het informeren van medewerkers in gezondheidszorg en ggz. Wij krijgen nu wel eens vragen hierover en dan sturen we mensen naar het meldpunt door. Meestal zijn deze niet op hoogte van bestaan van het meldpunt.
- Ik had nooit van dit meldpunt gehoord.
- Ik heb heel lang geen informatie meer ontvangen. Voor het vertrek van de programmamanager werden we actief geïnformeerd over radicalisering. We werden ook regelmatig uitgenodigd voor bijeenkomsten. Mijn advies is om ons actief te betrekken.
- In de wijk neerleggen
- Kan mij niet herinneren dat ik mailings heb ontvangen hierover.
- Langs gaan
- Meer bekendheid
- Meer bekendheid aan geven
- Meer bekendheid eraan geven, folders uitdelen, mail met informatie sturen naar organisaties, filmpje op de website zetten
- Meer bekendheid genereren
- Meer bekendheid/publiciteit
- Meer campagne
- Meer info voor professionals over de stappen die het meldpunt vervolgens neemt en in hoeverre privacy gewaarborgd wordt
- Mensen moeten regelmatig herinnerd worden aan iets als een meldpunt.

- Niet bekend bij collega's.
- Sinds het vertrek van de programmamanager ontvang ik geen informatie over de voortgang van de aanpak. In het verleden werden tal van bijeenkomsten georganiseerd. Dat was heel inspirerend. Met name over hoe het meldpunt concreet werkt en wat het voor je kan betekenen
- Te onbekend
- Tv-spotjes
- Vaker voorlichtingsrondes geven
- Veel meer de media opzoeken
- Voor mij nog te onbekend
- Wanneer raadplegen bijvoorbeeld
- Wat ze doen en wanneer kan men bij hen aankloppen?

De informatie die het MAP verstrekt

- Duidelijker zijn in wat de werkwijze precies is met name naar GGZ, waar het issue van privacy speelt.
- Duidelijkere adviezen en een direct plan.
- Er verschijnen soms berichten in de media (bv AT5, Parool) die niet kloppen. Deze leiden tot reacties bij publiek en veroorzaken onnodig onrust. Informatie vanuit het meldpunt i.c.m. persvoorlichter Gemeente Amsterdam media pro-actief informeren om ongewenste maatschappelijk effecten te voorkomen op basis van (vaker) nepnieuws.
- In de wijk neerleggen
- Meer bekendheid/publiciteit
- Meer over wat er te 'halen' valt
- Nieuwsbrieven versturen (?)
- Ligt ook sinds het vertrek van programmamanager stil. Ook op de website valt er geen informatie meer te halen.
- terugkoppeling
- Voorlichtingsbijeenkomsten
- Wat meer inzicht en terugkoppeling over hoe verder na een melding.

De betrouwbaarheid van het MAP

- 2 jaar geleden waren OOV en de programmamanager onze contactpersoon. Hier deelde we alles mee. Na hun vertrek heb ik geen vertrouwen meer. Ik zie dat er geen kennis meer rondloopt en heb niets meer gehoord
- AVG
- Binnen redelijke termijn terug berichten.
- Er is in een recent verleden een hoop commotie geweest waar de gemeentepolitiek onderdeel is geweest van een afbraak van vertrouwen bij het opgebouwde netwerk, dat heeft een negatieve weerslag gehad
- geen lekken
- Het ontslaan van de programmamanager acht men verwerpelijk. Hierdoor hebben mijn mensen inclusief mezelf veel moeite om samen te werken met de afdeling OOV. Hoe dit verbeterd zou moeten worden vind ik heel lastig om te zeggen.
- Ik zal niet meer zo snel een melding doen. Voor advies bespreek ik mijn zorgen intern of bij een imam. De programmamanager en haar team waren naar mijn ervaring zeer deskundig

en professioneel. Betrouwbaar en transparant. Ik kon altijd bij ze terecht, zelfs op hun vrije dagen.

- Inclusie zorgvuldiger
- Kwaliteit
- Meer transparant, welke acties worden na casus bespreken genomen?
- Na ik gezien heb hoe de afdeling OOV met programmamanager is omgegaan heb ik geen enkel vertrouwen in deze afdeling. Als ze een zeer gewaardeerde persoon zo kunnen laten vallen, wie zal mij beschermen. Wellicht verstandig om het meldpunt onder een andere afdeling te brengen niet zijnde OOV.
- Nr. 1.
- Prima
- Transparant werken met wie de melding wordt gedeeld en gevolgen voor degene over wie de melding gaat
- vertrouwenspersoon
- Wat mij betreft zou eerst gewerkt moeten worden aan vertrouwen. De manier hoe de gemeente met de programmamanager is omgegaan is teleurstellend. Zij heeft ontzettend veel betekend voor de stad. Hoe kan de gemeente haar zo hebben behandeld. Ik heb in de kranten en uit het veld vernomen dat zij het land is uitgevlucht. Hoe kan dit?!

De aansluiting bij de doelgroep

- Contact met doelgroep
- dat zij meedenken
- De jongeren waar ik mee werk kennen de programmamanager. Ze kwam vaak bij ons langs voor een bakkie koffie. Dit waardeerde de jongens altijd. Ze vinden het dan ook erg kwalijk wat er met haar is gebeurd. Voor hun is dit pure discriminatie en bevestigt hun gevoel dat je er nooit bij zult horen. Tot op heden is er niemand van het stadhuis langsgesproken en dat zegt wel iets.
- diversiteit
- Erg belangrijk
- GGZ en privacy
- Heel lastige, aangezien het netwerk niet meer bestaat.
- Kennis van de praktijk, de samenleving en doelgroepen
- meer contact met mensen uit het veld
- Ook hier heeft de gemeente geen contact meer mee en dat is zorgelijk
- Ook op dit punt is er enorme schade aangericht. Ik hoor dit ook uit het veld en van mijn cliënten. Als ik radicalisering op een positieve manier wil bespreken dan krijg ik vaak terug "heb je gezien hoe ze met hun eigen mensen omgaan?".
- Teveel focus op radicalisering, wij hebben veel meer te maken met polarisatie. Hier veel meer over informeren en welke stappen te nemen.
- Vertrouwen herstellen. Reputatie van veel mensen is beschadigd door toedoen van gemeente. Om de doelgroep te kunnen bereiken moet je betrouwbaar overkomen. En dat wordt heel lastig voor de gemeente. Ik zou niet weten hoe je dit kunt verbeteren. Wellicht programmamanager terugnemen??
- Via wijkgerichte activiteiten

Anders

- Als ik mij zorgen maak bespreek ik dit nu met onze geestelijke leiders.

- Bekendheid en bedoeling van het meldpunt
- Ben nog te onbekend met het meldpunt om een oordeel te vellen
- Betere samenwerking met stichtingen en gebedshuizen
- De kenbaarheid
- Het zou de gemeente sieren als het werk van de programmamanager en haar collega's wordt geëerd. Dat is denk ik een eerste stap in de goede richting. Ik neem het de gemeente kwalijk dat er geen ruimte wordt gegeven om het hier over te hebben.
- Ik ben nog niet bekend met het meldpunt, dus voor mij zou het handig zijn als er meer bekendheid over komt.
- Ik hoop dat er een oplossing komt, want er is veel mensen onrecht aangedaan. Veel van onze netwerkpartners ervaren dit ook zo. Dat maakt het lastig om het meldpunt nog serieus te nemen.
- In mijn optiek functioneert het goed, heb ik geen mindere ervaringen en vind ik het lastig om nu aan te geven wat ik mis of wat er beter kan, omdat ik de ervaring dat het minder ging niet heb!!
- meer bekendheid geven
- Moet je dit per se lokaal willen?
- Regelmatig Madi's bezoeken en overleggen
- Terugkoppeling kan veel beter
- Vindt het wel een béétje gek al deze vragen, want het is overduidelijk dat alles op z'n gat ligt. Hoop dat de burgemeester het vorige netwerk de waardering geeft die ze verdienen. Want ze zijn niet echt netjes weggezet. Ik was zelf niet actief in het netwerk, maar kon er als professional wel altijd beroep op doen en dat mis ik. Ik mis ook de energie die het programma uitstraalde.
- Vraag me af of het vertrouwen te herstellen is door de afdeling OOV.

[Geef tekst op]

Bijlage 1 Samenstelling respons

De vragenlijst is ingevuld door 224 respondenten. Hieronder staan kort hun achtergrondkenmerken weergegeven.

De meeste respondenten (53%) hebben een uitvoerende functie met cliëntencontact en 33% heeft een leidinggevende functie. De groep met een functie in de categorie anders heeft over het algemeen een bestuurlijke functie of zijn projectleider.

Respons naar organisatie en type functie

	leidinggevende functie	uitvoerende functie met cliëntencontact	uitvoerende functie zonder cliëntencontact	andere	geen antwoord	totaal	totaal (%)
onderwijs	45	15	4	2	2	68	30
maatschappelijke ondersteuning *bv Madi, SHG, MO, Thuiszorg	2	27	1	1	-	31	14
politie	7	16	-	1	-	24	11
(jeugd)gezondheidszorg *bv GGD, Ambulance, GGZ, SAG	1	16	-	1	-	18	8
(gemeente) ambtenaar	5	7	3	2	-	17	8
tiener-, jongeren-, meiden of veldwerk *bv Dynamo, Combiwel, SCW	3	12		1	-	16	7
religieuze instelling	2	2	2	4	-	10	5
jeugdzorg	1	5	2		-	8	4
jeugdhulpverlening *bv Spirit, Veilig Thuis, OKT	-	4	-	1	-	5	2
handhaving en toezicht	-	1	-	-	-	1	-
andere	7	13	2	4	-	26	12
totaal	73	118	14	17	2	224	100
totaal (%)	33	53	6	8	1	100	

Diverse organisaties hebben aan het onderzoek meegedaan. Wanneer in de rapportage gekeken wordt naar verschillen tussen de organisaties worden, vanwege het aantal respondenten, jeugdzorg en jeugdhulpverlening samen genomen.

Organisaties in de categorie anders zijn:

- consultancy
- dagbesteding
- jobcoaching
- logeeropvang Wmo
- MEE dak en thuislozenteam

- meldpunt
- ontmoetingsruimte / buurthuis
- openbaar ministerie
- ouderenzorg
- reclassering
- sportbuurtwerk
- thuiszorg
- toeleiding vrijwilligerswerk
- welzijnsorganisatie
- woningcorporatie

Van de respondenten is 15% een aandachtsfunctionaris radicalisering.

Respons naar wel of geen aandachtsfunctionaris radicalisering

	respondent		er is		totaal
	geen af	is de af	een af	weet niet	
onderwijs	62	10	13	15	100
maatschappelijke ondersteuning *bv Madi, SHG, MO, Thuiszorg	39	7	10	45	100
politie	-	13	87	-	100
(jeugd)gezondheidszorg *bv GGD, Ambulance, GGZ, SAG	39	28	17	17	100
(gemeente) ambtenaar	18	24	47	12	100
tiener-, jongeren-, meiden of veldwerk *bv Dynamo, Combiwel, SCW	6	25	69	-	100
religieuze instelling	40	10	40	10	100
jeugdzorg	-	25	75	-	100
jeugdhulpverlening *bv Spirit, Veilig Thuis, OKT	20	40	20	20	100
handhaving en toezicht	-	-	-	100	100
anders	39	15	27	19	100
totaal (%)	38	15	33	17	100

Bijlage 2 Open antwoorden

Wat is de reden dat er geen contact is opgenomen met het MAP?

Rechts extremisme

- Casus betrof niet de gemeente Amsterdam
- Casus hoorde niet bij eenheid Amsterdam
- Er was geen behoefte aan.
- Gezin komt binnen vanuit gemeente, of via T&B
- Heeft zich nog niet voorgedaan bij ons
- Het is niet geheel duidelijk soms wat we kunnen betekenen voor de organisatie. Focus is altijd op de-escalatie
- Het is onbekend wat het meldpunt op het gebied van extreem rechts kan betekenen
- Iemand was al opgenomen in aanpak radicalisering
- Ik geloof dat het via het veiligheidshuis is gegaan. Andere regio
- Meldingen werden intern opgepakt
- Meldpunt daarvoor niet nodig
- Omdat er intern voldoende info was
- Wij ontvangen zaken in een juridisch kader. Zaak is dus al bekend.

Links extremisme

- Er was geen behoefte aan omdat het heel persoonlijk bleef binnen het kader van de lessen
- Geen sprake van radicalisering, maar wel een strafzaak
- Heeft zich nog niet voorgedaan bij ons
- Iemand was al opgenomen in aanpak radicalisering
- Is er wel
- Omdat er intern voldoende info was
- Wij ontvangen zaken in een juridisch kader. Zaak is dus al bekend.

Religieus extremisme

- Alle klanten die kenmerken vertonen van radicalisering worden voorgelegd bij het meld- en adviespunt
- betrof vermoeden van
- De vervolgschool van de betrokkene was op de hoogte en had reeds samenwerking gezocht met diverse instanties
- Er was een casus die werd aangedragen door de AIVD
- Geen antwoord van toepassing
- Geen vertrouwen meer in de kwaliteit van de advisering door het vertrek van voormalige contactpersoon bij het meldpunt. Adviezen na het vertrek waren onder de maat.
- Het meldpunt bestond toentertijd niet
- Idem
- iemand was al opgenomen in de aanpak radicalisering

- ik weet niet of er contact is geweest
- In die gevallen is er rechtstreeks met OOV of het stadsdeel gesproken
- Intern opgepakt
- Je moet een concrete dreiging o.i.d. hebben. Je kunt niet iedereen aangeven die extreme (in mijn optiek) denkbeelden heeft.
- Korte lijn met mijn collega
- omdat intern er voldoende info was
- Wij ontvangen zaken in een juridisch kader. Zaak is dus al bekend.
- Zaak komt binnen via gemeente of T&B

Dierenextremisme

- Omdat er intern voldoende info was
- Wij ontvangen zaken in een juridisch kader. Zaak is dus al bekend.

Anders

- Er was geen behoefte aan omdat het allemaal heel persoonlijk bleef binnen de kaders van de lessen.
- In mijn huidige organisatie is daar geen reden toe geweest.
- I.v.m. veiligheidssituatie direct overlegd en opgetrokken met de politie
- Onvoldoende vertrouwen in de organisatie.

Suggesties voor inhoudelijke thema's voor trainingen

- aanpak overheid, eigen organisatie, preventie radicalisering & polarisatie
- achtergrond, tools
- actuele situatie nu en de signalen hiervan
- beïnvloedbaarheid van iemand met een (licht)verstandelijke beperking en radicalisering
- Combinatietraining
- extreem rechts
- extremisme en radicalisering
- handvatten omgang met radicalisering
- Hoe om te gaan met dit vraagstuk, wat is radicalisering, waar moet je op letten. Meestal kregen we tijdens de training ook informatie over de gemeentelijke aanpak. Best vreemd dat het hier als optie is aangegeven. Kent u de kwaliteit van uw eigen trainingen wel?
- Ik heb contact gehad met de externe trainer. Hij vertelde dat hij geen trainingen meer verzorgt voor de gemeente. Dit vind ik erg teleurstellend.
- In 2015 getraind door een externe trainer als ik mij niet vergis. We hebben ontzettend veel van hem geleerd. Hij heeft ons ook concreet ondersteund bij twee cases. Hierdoor is de situatie niet uit de hand gelopen.
- In 2015 training gevolgd. Jammer dat hier geen opvolging aan is gegeven. Trainer was een externe trainer.
- Kinderen en radicalisering
- Laatste ontwikkelingen rondom het Thema. Zowel nationaal als internationaal.
- links en rechts extremisme (opkomst gele hesjes, pegida etc)
- meer trainingen
- polarisatie

- Polarisatie, hoe ga je hiermee om. Hoe ga je gesprekken aan met jongeren. Meer transparantie over wat er gebeurt wanneer je een casus wilt bespreken. Niet alleen aandachtsfunctionarissen informeren en trainen, maar alle medewerkers die met jongeren in contact komen verplicht trainen.
- radicalisering en extremisme
- recht extremisme
- rechts- en linksextremisme
- samenhang tussen radicalisering en gezondheidsproblemen, meer specifiek samenhang met psychiatrische stoornissen
- signalen herkennen
- Signalen van, onderscheid met pubergedrag
- Terugkeerders
- trends die op dit moment zichtbaar zijn in de maatschappij op dit gebied.
- Verdieping. Dit had ik aangevraagd voor mijn team in 2017, maar helaas niets van vernomen. Ik begreep dat de externe trainer de trainingen niet meer verzorgd en dat begrijp ik niet. Daarnaast zou de oudprogrammamanager nog een sessie met mijn team hebben, aangezien de eerste keer goed was bevallen n.a.v. een ingewikkelde case.
- Verdieping. We werden in het verleden getraind door een externe trainer. Ik heb ontzettend veel van hem geleerd. Ik heb hier ook een evaluatie formulier voor ingevuld, dus best wel raar dat deze vraag nu gesteld wordt.
- Wat is Radicaal islamisme
- Welke interventies slagen
- zaken die in Amsterdam spelen en die aangepakt dienen te worden



Gemeente Amsterdam



Onderzoek, Informatie en Statistiek

Bezoekadres:
Oudezijds Voorburgwal 300
1012 GL Amsterdam

Postbus 658
1000 AR Amsterdam

www.ois.amsterdam.nl