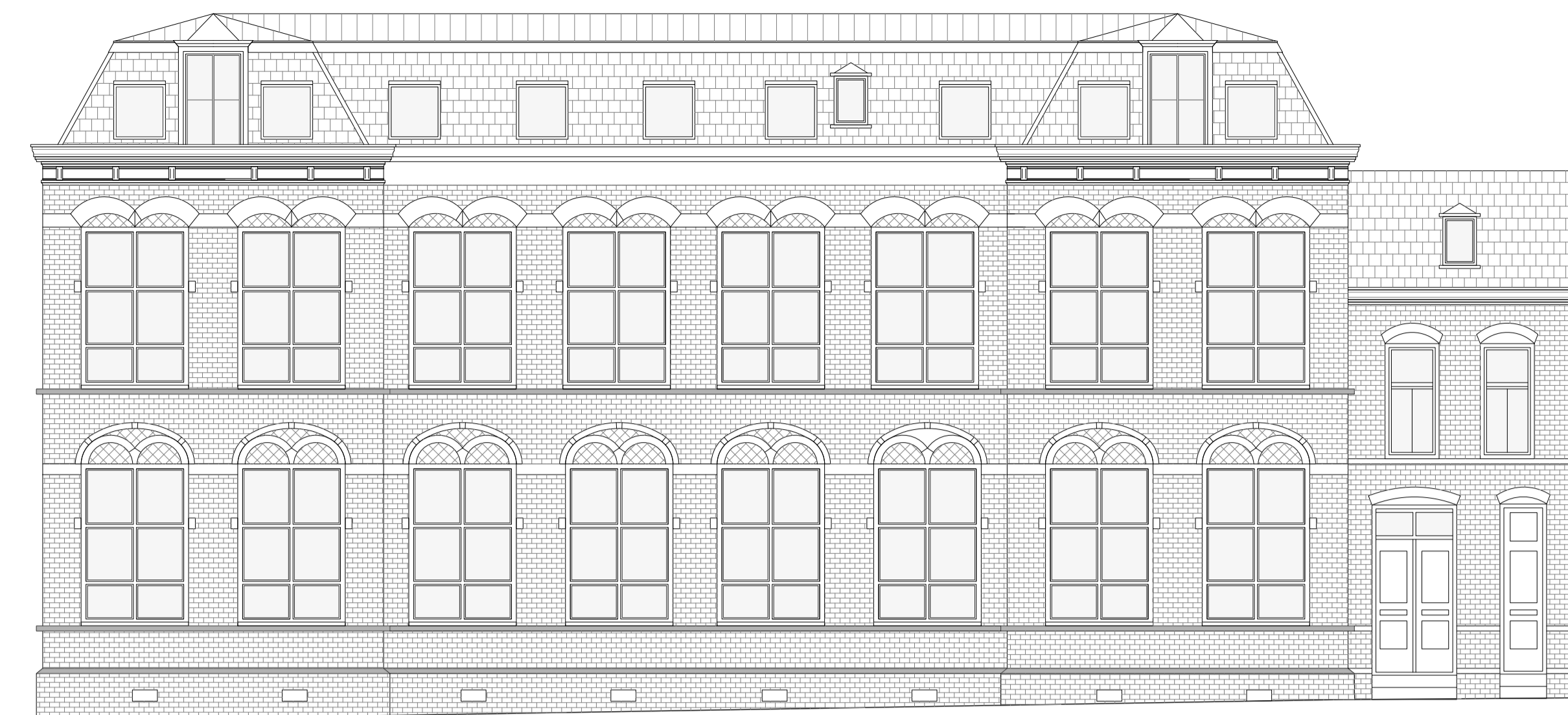
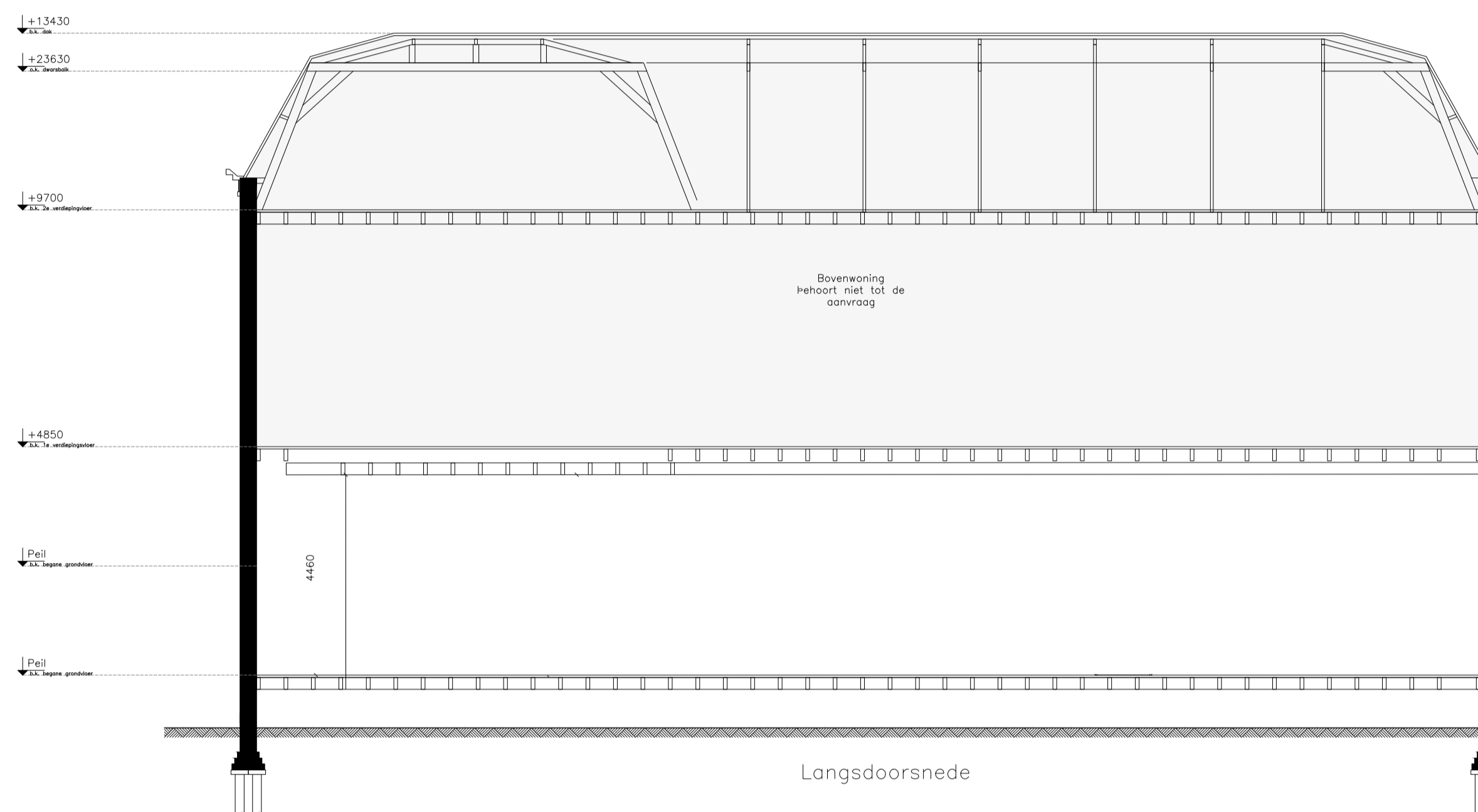




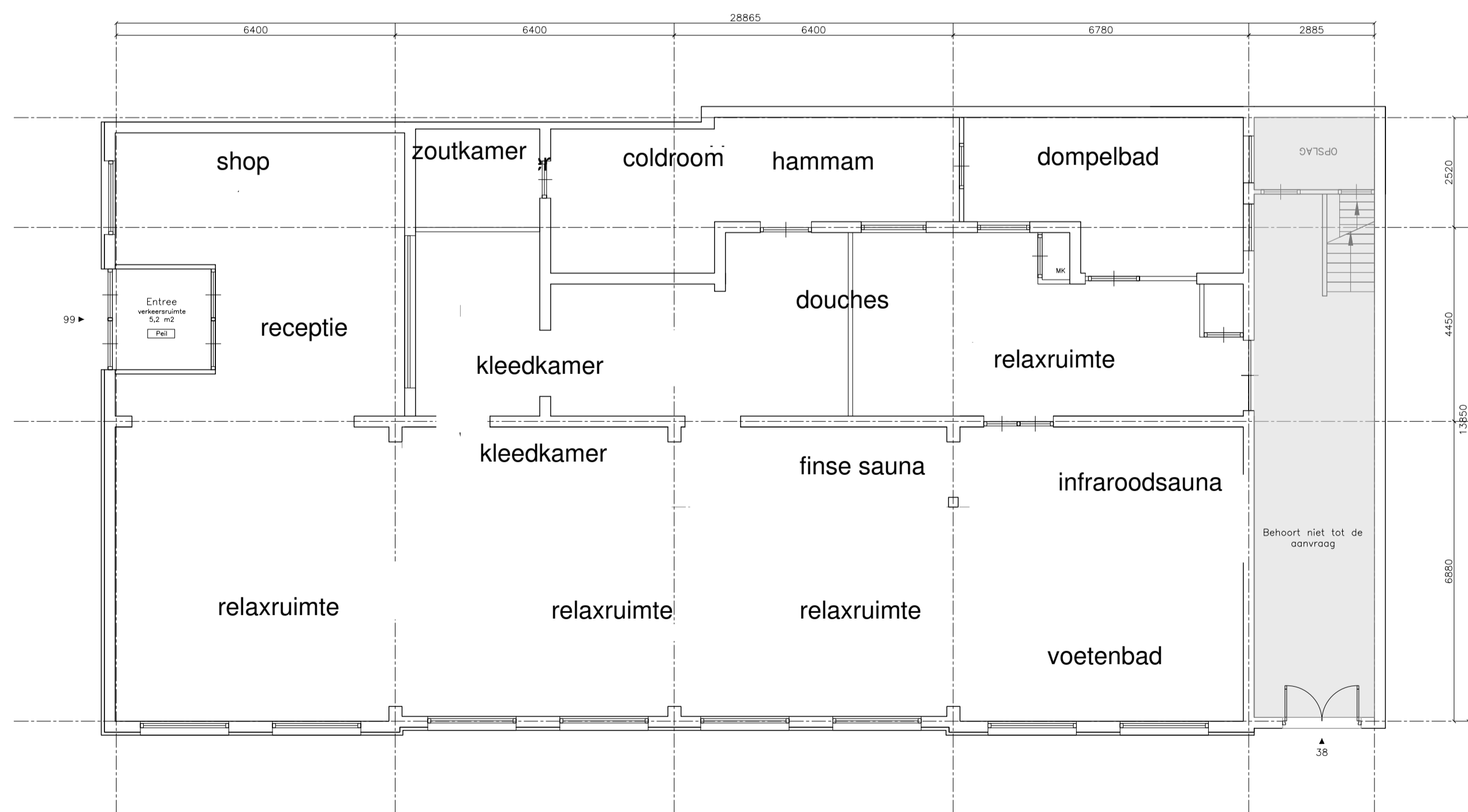
Voorgevel



Zijgevel



Langsdoorsnede



Begane grond



**Situatie schaal 1:1000**

Kadastrale Gemeente Amsterdam  
Sectie Q  
Perceel 7451

**RENVOOI**

- metseiwerk bestaand
- lichte scheidingswand bestaand
- metseiwerk nieuw
- lichte scheidingswand nieuw
- gebouwentree
- woonentree
- VK/GVK verkeersruimte/gemeenschappelijke verkeersruimte
- MK meterkast
- WM/WD/CV/GS wasmachine-/droger, cv ketel, geiser
- KK/KT koelkast-/toestel
- CVE centrale ventilatie eenheid, Itho Daalderop CVE-S eco
- mech. ventilatie
- natuurlijke ventilatie
- standleiding
- hemelwater afvoer
- rookgasafvoer & luchtbovenver
- rookmelder aangesloten op lichtnet volgens NEN 2550, met oploosbaar accus of batterij
- W.B.B.O 30 minuten, tenzij anders aangegeven
- W.B.B.O 30 min deur brandwerend en zelfsluitend
- watervoorvoer warm koud

**BOUWBESLUIT**

**Luchtverversing conform NEN 1087 (afd. 3.6**

-> par. 3.6.2  
 Een verblijfsgebied heeft een voorziening voor luchtverversing van ten minste 0,9 dm<sup>3</sup>/s per m<sup>2</sup> vloeroppervlakte met een minimum van 7 dm<sup>3</sup>/s. Een verblijfsruimte heeft een voorziening voor luchtverversing van ten minste 0,7 dm<sup>3</sup>/s per m<sup>2</sup> vloeroppervlakte met een minimum van 7 dm<sup>3</sup>/s. Een verblijfsgebied of een verblijfsruimte met een opstelpoort voor een koktoestel heeft een voorziening voor luchtverversing met capaciteit van ten minste 21 dm<sup>3</sup>/s. Een toiletruimte heeft een voorziening voor luchtverversing met een capaciteit van ten minste 7 dm<sup>3</sup>/s. Een badruimte heeft een voorziening voor luchtverversing met een capaciteit van ten minste 14 dm<sup>3</sup>/s.

**Spuivoorziening conform NEN 1087 (afd. 3.7**

-> par. 3.41 t/m 3.44  
 Een verblijfsgebied heeft een spuivoorziening met een capaciteit van de spuiventilatie van ten minste 6 dm<sup>3</sup>/s per m<sup>2</sup> vloeroppervlakte van dat gebied. Een verblijfsruimte heeft een spuivoorziening met een capaciteit van de spuiventilatie van ten minste 3 dm<sup>3</sup>/s per m<sup>2</sup> vloeroppervlakte van die ruimte. In een uwendige scheidingsconstructie van die ruimte zijn beweegbare constructieonderdelen die op die capaciteit zijn afgestemd. Ten minste een van die beweegbare constructieonderdelen is een beweegbaar raam.

**Daglicht conform NEN 2057 (afd. 3.11 ->**

par. 3.74 t/m 3.78)  
 Een verblijfsgebied heeft een equivalente daglichtoppervlakte in m<sup>2</sup> waarvan de getalswaarde niet kleiner is dan 10% van de vloeroppervlakte in m<sup>2</sup> van dat verblijfsgebied voor nieuwbouw. Een verblijfsruimte heeft een equivalente daglichtoppervlakte die niet kleiner is dan 0,5 m<sup>2</sup> voor zowel nieuwbouw als bestaande bouw. De in rekening te brengen belemmeringshoek  $\alpha$  voor elk te onderscheiden segment is niet kleiner dan 20° voor nieuwbouw en niet kleiner dan 25° voor bestaande bouw.

**Verblijfsgebied en verblijfsruimte (afd. 4.1 ->**

par. 4.1 t/m 4.7)  
 Een verblijfsgebied heeft ten minste een vloeroppervlakte van 5 m<sup>2</sup> voor nieuwbouw. Een verblijfsruimte heeft een breedte van ten minste 1,8 m. In ten minste een verblijfsgebied ligt een verblijfsruimte met een vloeroppervlakte van ten minste 11 m<sup>2</sup> bij een breedte van ten minste 3 m voor nieuwbouw en 7,5 m<sup>2</sup> en een breedte van ten minste 2,4 m voor bestaande bouw. Een verblijfsgebied en een verblijfsruimte hebben ten minste de hoogte boven de vloer van 2,6 m voor nieuwbouw en 2,1 m voor bestaande bouw.

**Bilderdijkstraat 99**

Oprachtgever:

**5.1.2.e**

Onderwerp:

Overzichtstekeningen bestaand

Fase:

aanvraag omgevingsvergunning

Datum:

17-7-23

Gewijzigd:

-

Schaal:

1:100

Formaat:

A1

Aanvraagnr:

-

Getekend:

**5.1.2.e**

Tekeningnummer: