



Gemeente  
Amsterdam

5.1, 2, e

**Verslag**  
**bewonersavond Sixhaven**

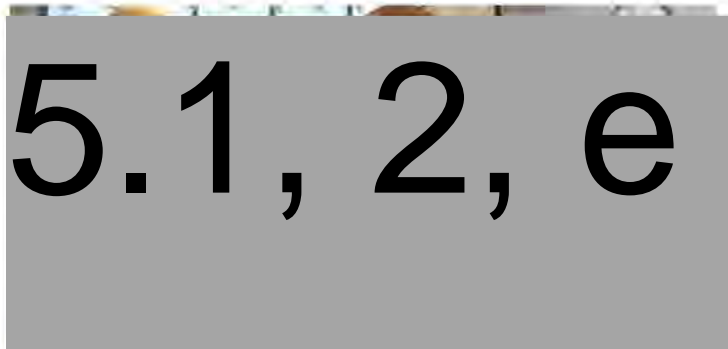
27 mei 2019

## Naar een visie op het Sixhavengebied

Het nieuwe Hyperion College aan de Badhuiskade is de locatie van de bijeenkomst met de titel 'Naar een visie op het Sixhavengebied'. Op deze avond geeft het projectteam informatie en kunnen betrokkenen ideeën, zorgen en wensen delen.

Ongeveer 150 bewoners en belangstellenden bekijken de school, maar vooral de informatiepanelen in de entreehal. Daarna gaan zij de trap op naar de theaterzaal van de school. 5.1, 2, e 5.1, 2, e

heet iedereen van harte welkom. Zij geeft uitleg over de invulling van de avond. Na de algemene presentaties volgt een vragenronde voor zaken die echt plenair ter sprake moeten komen. Meer specifieke opmerkingen kunnen de aanwezigen daarna bij de informatiepanelen maken. 5.1, 2, e roept op om vooral veel opmerkingen te maken op de gekleurde briefjes.



5.1, 2, e



## Waar staan we nu?

Presentatie door 5.1, 2, e 5.1, 2, e

De opdracht van het gemeentebestuur voor het projectteam Sixhavengebied is:

- Maak het mogelijk dat het gebied zich verder ontwikkelt, als onderdeel van het centrum van Amsterdam.
- Zorg ervoor dat het hele gebied voor iedereen goed bereikbaar en zichtbaar wordt.
- Zorg ervoor dat het gebied zijn eigen karakter behoudt en dat iedereen er prettig kan wonen, werken en leven.

Het Sixhavengebied bestaat uit drie deelgebieden:

- Tolhuistuingebied: met name verbetering van de openbare ruimte.
- IJplein-West: verbeteringen voor openbare ruimte, gebouwen en voorzieningen.
- Willemsluizengebied: diverse mogelijkheden. Binnenkort start hier het tijdelijk gebruik met de titel Buurthaven.

Daarnaast zijn er drie verkeersprojecten in het gebied:

- **Noordelijke brug** over het Noordhollandsch Kanaal, voor een betere fietsverbinding naar het IJpleinveer en **Metrostation** Sixhaven. Hierover komt een aparte informatieavond op 20 juni.
- **Zuidelijke verbinding** over het Noordhollandsch kanaal (tunnel of brug) om het toekomstige metrostation bereikbaar te maken. In maart 2019 was hierover een informatieavond. Toen zei de gemeente dat het besluit hierover in mei 2019 zou worden genomen. Inmiddels heeft de gemeente besloten om dit tegelijk met de rest van de plannen voor het gebied te doen.

### Proces tot nu toe

Op de startbijeenkomst in september 2018 heeft de gemeente de eerste ideeën verzameld van bewoners en gebruikers van het gebied. Hierna zijn vele gesprekken gevoerd met bewoners en ondernemers. In februari en maart waren er drie ateliers per deelgebied, met mensen die zich daarvoor hadden aangemeld. Op basis van alle verzamelde informatie is het projectteam verder gegaan met het uitwerken van een visie, die **5.1, 2, e** traks zal toelichten. De presentatie van vanavond is in april besproken met de klankbordgroep om te kijken of het verhaal helder is. Vanavond willen we weten wat u vindt van de twee hoofdkeuzes en de voorbeelduitwerkingen. We willen graag weten wat u vindt en vooral ook waarom.

### Vervolg

Met de reacties van vanavond gaat het projectteam verder met het opstellen van een projectnota. Dat is een rapport waarin staat hoe we het gebied globaal gaan ontwikkelen. Deze nota is najaar 2019 klaar en daar kunt u op een volgende bijeenkomst op reageren. Eind 2019 of begin 2020 neemt het college van B&W een besluit over de projectnota.

Daarna gaat het projectteam verder met uitwerking van de globale ontwikkelingsplannen. De gemeenteraad neemt in 2020 of 2021 het definitieve besluit over het gebied. In dat investeringsbesluit staat wat er gaat gebeuren. De uitvoering begint op zijn vroegst in 2022.

## Naar een visie

### Presentatie door **5.1, 2, e**

#### Wensen en randvoorwaarden

Het Sixhavengebied is een bijzondere plek tussen alle andere ontwikkelingen aan de noordelijke IJ-oever. Door alle ontwikkelingen in Noord zal het aantal inwoners verdubbelen van ongeveer 100.000 naar 200.000. Ook komen er circa 50.000 arbeidsplaatsen bij. Hiervoor zijn meer goede verbindingen naar en door het gebied nodig.

Het Sixhavengebied heeft twee belangrijke kenmerken. Het is de kop van het groengebied (de groenblauwe scheg) langs het Noordhollandsch Kanaal. En het is onderdeel van noordelijke IJ-oever dat getransformeerd wordt naar een stedelijk woon-werkgebied.

Cultuurhistorisch is het gebied uniek met het sluisengebied en de Tolhuistuin. De gemeente heeft in haar Hoogbouwvisie opgenomen dat er in dit gebied geen hoogbouw komt. Geen hoogbouw betekent maximaal 30 meter hoog, maximaal 10 verdiepingen.

Er zijn veel wensen voor dit gebied. Er is in Amsterdam behoefte aan meer woningen en kantoren. Het is een mooie plek voor culturele en maatschappelijke voorzieningen. Maar omdat er aan de Noordelijke IJ-oever al veel wordt gebouwd, is er ook behoefte aan ruimte voor natuur, sport en spel.

### Opbrengst ateliers

Bij de drie ateliers over de deelgebieden hebben iedere avond 25 tot 30 mensen meegedacht over mogelijke invullingen van de gebieden. Dit zijn allemaal ingrediënten voor de uitgewerkte voorbeelden. <sup>5.1.2.0</sup> geeft een samenvatting van de opbrengst van de ateliers.

- Tolhuistingebied: een grote meerderheid is voor vergroenen van het gebied. Het moet toegankelijker worden (hekken weg) en mooier. Er is een wens voor een ondergrondse fietsenstalling en verplaatsing van de buslus meer naar het noorden of naar Overhoeks.
- Willemsluizengebied: er zijn veel ideeën voor een nieuw stadspark met een multifunctioneel paviljoen. De jachthaven moet meer openbaar worden. Men wil graag meer zicht op de Willem III-sluis en er zijn kansen voor uitbreiding van de waterpartijen. Over de verbindingen in dit gebied tussen Tolhuistuin en metrostation verschillen de meningen.
- IJplein West: veel mensen willen het gebied vergroenen, autoluw maken en parkeren uit de woonstraten verwijderen. Aan de Meeuwenlaan zou een parkeergarage moeten komen. Iedereen vindt dat opknappen van de gebouwen nodig is. De openbare ruimte aan de IJ-oever kan worden verbeterd. Er is discussie over een nieuwe fietsroute naar het Hamerkwartier.

### Dit willen we niet

Een aantal eerdergenoemde mogelijke ideeën voor het Sixhavengebied zijn afgefallen:

- Volbouwen Sluiseiland
- Hoogbouw Willemsluizengebied
- Uitbreiding van de bebouwing van de IJpleinbuurt in het IJ
- Verdichting IJplein door bebouwing op het grasveld bij het Wilhelminadok
- Sloop/nieuwbouw van de hele IJpleinbuurt

### Hoofdkeuze: stadspark of stadsbuurt

De eerste stap is een hoofdkeuze tussen twee ontwikkelvisies:

1. Sixpark: nieuw stadspark als kop van de groenblauwe scheg
2. Sixhavenkwartier: bouw van een nieuwe stadsbuurt als onderdeel van de stedelijke bebouwing aan de Noordelijke IJ-oever

## Groene scheg of stedelijke ontwikkeling



Binnen beide ontwikkelvisies zijn al een aantal voorbeelduitwerkingen gemaakt. Deze zijn nog niet definitief. Elementen uit de ene voorbeelduitwerking kunnen worden verplaatst naar een andere uitwerking. Er valt dus nog steeds behoorlijk wat te kiezen.

## Voorbeelduitwerkingen nieuw stadspark

Bij een keuze voor de ontwikkeling van het Sixhavengebied tot nieuw stadspark, zijn drie voorbeelden uitgewerkt.

### 1a Sixpark en sloop/nieuwbouw rand IJplein West

In dit voorbeeld komt er een groot park op het voormalige sluseiland als tegenhanger van de Tolhuistuin aan de overkant. In het park komen alleen kleine paviljoens. Aan de kop van het park, ten noorden van de jachthaven, komt een paviljoen met een openbare functie gecombineerd met het clubhuis van de watersportvereniging.



Het aantal woonboten blijft hetzelfde, maar de ligging verandert wel. In IJplein West wordt het lange gebouw langs de Meeuwenlaan gesloopt. Op die plek komen dan drie blokken nieuwbouw van 8 lagen hoog. Met op de begane grond voorzieningen en daarboven woningen. Er komt een doorgaande oost-westverbinding met twee bruggen en een route door de de IJpleinbuurt.

Enkele garages aan de overkant van het kanaal kunnen, als de eigenaren dat willen, worden vervangen door woningen. Dit geldt ook voor voorbeeld 1b en 1c.

### 1b Sixpark met groot paviljoen en een bijzonder gebouw aan het IJ

In dit voorbeeld is het water van de jachthaven groter. In de punt van het sluseiland komt een paviljoen met bijvoorbeeld ateliers, culturele functies (bijvoorbeeld een bibliotheek) en horeca. Voor het paviljoen komt een groot plein, met uitzicht. Het ontwerp van het paviljoen kan lijken op het oude kantoor van Rijkswaterstaat, maar



het kan ook juist een modern gebouw worden. In het IJ bij de IJpleinbuurt kan een nieuw bijzonder gebouw komen. Hier was vroeger de terminal van de tram naar Edam. In het nieuwe gebouw is op de begane grond ruimte voor een publieke functie, bijvoorbeeld buurthuis De Meeuw. Daarboven kunnen ongeveer 150 woningen komen. Wat voor woningen er dan komen is nog niet bekend. Het uitgangspunt van het huidige college van B&W voor de alle nieuwbouwplannen in de stad is een verdeling van 40% sociale huurwoningen, 40% middensegmentwoningen en 20% woningen in de vrije sector.

Het aantal woonboten blijft hetzelfde, maar de ligging verandert wel.

Het clubhuis van de watersportvereniging is in dit voorbeeld naast de ingang van de jachthaven getekend. Dit geldt ook voor voorbeeld 1c.

### 1c Sixpark met groot, markant gebouw

In dit voorbeeld komt in de noordpunt van het sluseiland een markant gebouw van 4 tot 8 lagen. Het schuin aflopende gebouw vormt als het ware de tegenhanger van Nemo. Met dit gebouw op een moeilijke plek wordt het gebied sociaal veiliger. Voor het gebouw komt een groot open plein met uitzicht.



In het verlengde van de Willem III-sluis is extra water toegevoegd door de aanleg van een vijver. Het aantal woonboten blijft hetzelfde, maar de ligging verandert in een piano-opstelling: dwars op de aanlegsteiger.

Langs de IJ-oever bij de IJpleinbuurt is een wandelpromenade getekend en een openbaar zwembad. Dat was een van de wensen vanuit de ateliers.

De groenstrook waar nu de kinderopvang staat wordt weer openbaar groen. Ook dat was een duidelijke wens uit de ateliers. De kinderopvang kan misschien een plek krijgen in de eventuele nieuwbouw van de school aangrenzend aan de groenstrook.

## Voorbeelduitwerkingen nieuwe stadsbuurt

Bij een keuze voor ontwikkeling van het Sixhavengebied tot nieuwe woonbuurt zijn twee voorbeelden uitgewerkt.



### 2a Sixhavenbuurt

In dit voorbeeld komen op het sluseiland drie gebouwen. Het zijn stadse gebouwen met in totaal ongeveer 350 woningen. De gebouwen vormen een stedelijk front aan de haven. Tussen de gebouwen en de jachthaven komt een stedelijk plein.

Het aantal woonboten blijft hetzelfde. In deze tekening liggen ze nagenoeg zoals ze nu liggen, maar er zijn daarvoor varianten mogelijk. Die varianten zijn te zien op de informatiepanelen in de hal.

Voor de IJpleinbuurt wordt ongeveer 30 meter van het IJ gedempt. Dat geeft ruimte voor een parkstrook zoals ook in het Hamerkwartier komt.

## 2b Sixhavenkwartier

Dit voorbeeld gaat nog een stap verder met de bebouwing. Er komt een vierde gebouw met ongeveer 8 lagen op het sluisseiland. In totaal komen er in de nieuwe stadsbuurt dan 500 tot 600 woningen bij. Dat is vergelijkbaar met de dichtheid van het Westerdokseiland.



Ook in dit voorbeeld is een stuk van het IJ aangeplempt voor een park. Koffietent II Ponte zou daar een grotere behuizing kunnen krijgen. Het aantal woonboten blijft hetzelfde. In deze tekening zijn ze ingetekend in pianoligging, dus dwars op de aanlegsteiger.

## Plenaire vragen en antwoorden

De vijf getoonde voorbeeldvarianten roepen veel vragen op die plenair worden behandeld.

### Vragen over aantallen en uitgangspunten

#### ■ *Hoeveel woningen komen er in de verschillende voorbeelduitwerkingen?*

In voorbeelduitwerking 1a, 1b en 1c komen niet veel woningen. Het aantal woningen is ondergeschikt. Het gaat er vooral om dat we een goed park kunnen maken, met een stadspaleis, met een goed paviljoen, met een goede bebouwingsrand.

In voorbeeldscenario 2a kunnen 350 woningen komen.

In voorbeeldscenario 2b kunnen 500-600 woningen komen, naast ruimte voor bedrijven, kantoren en voorzieningen.

#### ■ *In de presentatie staat dat er geen hoogbouw komt, maar ik zie wel hoge gebouwen in de voorbeeldscenario's. Hoe hoog is hoogbouw?*

Geen hoogbouw betekent minder dan 30 meter hoog, dat is maximaal 10 verdiepingen. Dat is vastgelegd in de Amsterdamse hoogbouwvisie. In de voorbeeldscenario's zijn gebouwen van maximaal 8 verdiepingen getekend.

## Vragen over het proces

- *Is alle grond in het gebied van de gemeente? Of is het al uitgegeven aan projectontwikkelaars, want dan hebben we er helemaal niets meer over te zeggen.*

Ja alle grond is van de gemeente. Behalve een paar kleine kavels met woningen van particulieren.

- *Hebben jullie zelf een voorkeur voor een van de voorbeelduitwerkingen?*

Nee, het projectteam heeft geen voorkeur. We hebben wel de intentie om met de input van deze avond in het najaar met een voorkeur te komen. Daarbij houden we zo veel mogelijk rekening met alle belangen.

- *Komt er nog een tweede fase? Als er straks een besluit komt over het gebied, kunnen er dan later nog dingen aan veranderen?*

Er komen nog drie of vier fasen voordat de gebiedsontwikkeling klaar is. Maar als de gemeenteraad het besluit heeft genomen voor de ontwikkeling van dit gebied, komen er later niet opeens nog meer gebouwen bij. Wat er precies in de gebouwen komt, wordt wel pas in een volgende fase duidelijk.

- *Amsterdam wil in 2040 aardgasvrij zijn en in 2050 klimaatneutraal. Hoe zijn die ambities verwerkt in deze plannen?*

Het gaat nu om de hoofdkeuze tussen een stadspark of een stadsbuurt. Wordt er gekozen voor de stadsbuurt, dan hoort daar uiteraard bij dat de gebouwen duurzaam worden ontwikkeld.

- *Je hoort nooit 'laten we het gebied volbouwen'. Toch presenteren jullie ook daarvoor een variant. Waarom komt het toch steeds terug?*

We hebben geen voorbeelduitwerking gemaakt waarbij we het hele gebied volbouwen. In variant 2a en 2b komen er wel meer gebouwen. Daarover is ook gesproken in de ontwerpateliers.

- *Bij de ateliers heeft de gemeente gevraagd waar gebouwd zou kunnen worden. De meeste mensen willen geen bebouwing, maar als het toch moet dan in het deelgebied waar ze zelf niet wonen. De hele participatie is een soort symboolpolitiek. Wij mogen participeren maar de gemeente neemt het besluit.*

Het college van B&W heeft als opdracht meegegeven dat we verschillende varianten moeten uitwerken, waaronder bebouwingsvarianten. Daarom is in de ateliers doorgevraagd op de vraag waar deelnemers mogelijkheden zien zijn om hier meer bebouwing toe te voegen.

- *Klopt het dat B&W een besluit neemt over de varianten en de gemeenteraad alleen een akkoord mag geven over het gekozen scenario?*

Ja dat klopt. B&W besluit welke variant we gaan uitwerken en uiteindelijk besluit de gemeenteraad of ze akkoord gaan met de plannen. De gemeenteraad kan altijd zeggen 'we zijn niet tevreden het moet anders'. Reactie van de vraagsteller: Ik vind dat de raad moet kiezen uit de varianten en niet B&W.

## Vragen over elementen uit de voorbeelduitwerkingen

- *Als er een park komt, dan komen er nog meer toeristen in plaats van bewoners. Zoals bijvoorbeeld het Vondelpark.*

Deze zorg kunt u straks op een briefje bij de informatiepanelen plakken.

- *In alle scenario's staat de jachthaven ingetekend. Waarom moet die daar blijven? Er zijn genoeg jachthavens. De jachthaven past bij Amsterdam. We hebben hem in alle varianten behouden. Wel willen we de jachthaven beter openbaar toegankelijk maken.*
- *Voorbeelduitwerking 1a is de meest groene variant. Waarom is juist daar gekozen voor sloop en nieuwbouw van wel 8 lagen? Ik zou liever variant 1a willen, maar met de bebouwing van 1b.*  
U kunt beneden op de informatiepanelen aangeven welke elementen uit de verschillende varianten u wel en niet aanspreken. Het zijn opties.
- *Waarom is de school niet in alle voorbeelduitwerkingen in rood aangegeven?*  
Dat had wel moeten.

## Vragen over het paviljoen

- *In voorbeelduitwerking 1b zie ik een mooi paviljoen. Kan zo iets ook bij uitwerking 2a? Met andere woorden: kunnen we elementen uit de ene voorbeelduitwerking verplaatsen naar een andere uitwerking?*  
Ja als u dat wilt, kunt u dat beneden op de informatiepanelen aangeven.  
Voor het culturele paviljoen moeten we wel kijken naar andere publieke voorzieningen in het centrumgebied van Amsterdam Noord. De gemeente wil het Buikslotermeerplein ook een impuls geven. Dat moeten we met elkaar afstemmen.
- *Zo'n paviljoen als in 1b kan dat ook bij het IJplein zoals in voorbeelduitwerking 2b?*  
Als we daar een groter stuk van het IJ dempen, kan daar eventueel ook een paviljoen komen.
- *In voorbeeldscenario 1c is de kantine van de jachthaven bij de ingang van de jachthaven getekend. Kan hier ook een combinatie komen van de kantine en het paviljoen? Dat is bij de ateliers zelfs voorgesteld door de 'sixhavenmeester'.*  
Deze suggestie kunt u beneden op het informatiepaneel aangeven.

## Vragen over de woonboten

- *Gaan alle varianten voor de opstelling van de woonboten uit van hetzelfde aantal woonboten? Of moeten er ook woonboten uit het gebied verdwijnen?*  
We hebben geprobeerd ze allemaal een plek te geven.
- *Er zou ook een variant komen waarbij alle woonboten op de huidige plek blijven liggen. Dat heeft<sup>5.1, 2, 5.1, 2, e</sup> toegezegd. Die zie ik niet.*  
Dat is variant 2a. (Reactie uit de zaal: nee dat klopt niet.) Er moet iets geschoven worden.
- *Op de twee sheets van voorbeelduitwerking 2a zijn verschillen in de ligging van de woonboten. Op de ene liggen de woonboten min of meer op de plek zoals ze nu liggen en op de andere liggen ze aan kopse steigers. Welke is juist?*  
De 2D-tekening (het platte kaartje) is juist. Het 3D-plaatje klopt inderdaad niet (in dit verslag hersteld). Er zijn meerdere varianten gemaakt voor de ligging van de woonboten. Die zijn beneden op de informatiepanelen te zien.

## Vragen over de IJpleinbuurt

- *Uit alle participatie tot nu toe kwam heel duidelijk geen sloop in de IJpleinbuurt. Waarom zit dit dan toch in scenario 1a?*

Er zijn ook mensen die de hele IJplein-buurt willen slopen. Dat willen wij niet. We willen wel met jullie de discussie voeren over de flat aan de Meeuwenlaan. Om een duidelijke rand langs het nieuwe park te maken hebben we de optie van sloop/nieuwbouw van die flat toegevoegd. Bij een park hoort een goede parkrand en zo creëer je langs de Meeuwenlaan een mooie entree voor Noord met meer allure.

- *Ik zit in de klankbordgroep. We hebben gevraagd om een voorbeelduitwerking waarbij het IJplein ongemoeid blijft. Dat zie ik niet terug.*

Dat is voorbeelduitwerking 1c. Behalve dat daar een zwembad in het IJ bij is getekend.

- *De IJpleinbuurt is ontworpen zodat iedereen uitzicht heeft op het IJ. Als het hoge gebouw in het IJ er komt, zoals getekend in voorbeelduitwerking 2b, verlies je dat zicht op het IJ.*

Dit kunt u beneden op de informatiepanelen aangeven.

- *Bij dempen van een deel van het IJ wordt het karakter van het IJ als grote waterpartij opgeofferd aan de kanaalfunctie.*

Dit kunt u beneden op de informatiepanelen aangeven.

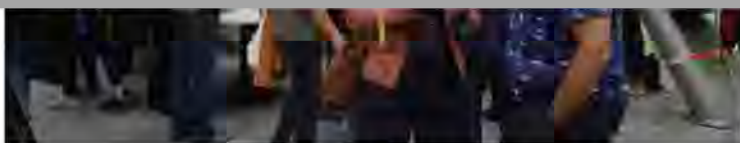
## Vraag over de verbindingen

- *Je tekent verbindingen recht door de jachthaven en de ligplaats van de woonboten. Met 2 minuten omfietsen of 5 minuten omlopen is er een verbinding mogelijk om de huidige situatie heen. Tijdens de ontwerpateliers is toegezegd dat er ook zo'n scenario zou komen met een route eromheen. Die zie ik hier niet.*

In de presentatie hebben we niet alles laten zien. Naast deze vijf voorbeelduitwerkingen zijn er ook andere varianten getekend voor de routes naar en door de buurt, waaronder deze. Die zijn beneden op de informatiepanelen te bekijken. Wij denken dat het gebied beter ontsloten moet worden van alle kanten. Maar dit is wel een punt van discussie.

## Informatiemarkt

# 5.1, 2, e



Als alle plenaire vragen zijn beantwoord gaat iedereen naar beneden om de tekeningen op de informatiepanelen beter te bekijken. Naast de vijf voorbeeldvarianten is hier ook informatie te zien over de inrichting van de openbare ruimte, varianten voor de ligging van de woonboten en varianten voor de nieuwe fiets- en wandelroutes. Bij alle panelen staan medewerkers om uitleg te geven. Iedereen kan zijn mening delen via gekleurde plakbriefjes. De woonbootbewoners hebben eigen stickers meegenomen met de tekst 'slepen = slopen'.

## Terugkoppeling en gesprek met de zaal

### Openbare ruimte

5.1, 25.1, 2, e 5.1, 2, e Openbare Ruimte, geeft een korte samenvatting van de reacties op de informatiepanelen over de openbare ruimte.

- Iedereen is positief over het verplaatsen van de buslus, bijvoorbeeld naar Overhoeks.
- Er zijn verschillende meningen over de fietsroutes door het gebied. De mening over een brug of een tunnel bij de sluisen zijn verdeeld. Bij de IJpleinbuurt wil men de routes liever niet door de buurt, maar over de Meeuwenlaan en misschien ook wel langs het IJ.
- Men is positief over ideeën om de openbare ruimte bij de woonboten en de jachthaven meer open te maken. De woonbootbewoners protesteren fel tegen eventuele veranderingen in ligplaatsen.
- Als nieuwe optie is genoemd om de jachthaven weg te halen.
- De openbare ruimte en het groen in de IJpleinbuurt verdient een opwaardering.

#### Aanvullende opmerkingen, wensen, ideeën uit de zaal

- De woonbootbewoners zijn niet voor verplaatsing van de jachthaven. De ruimte rondom de woonboten is al openbaar gebied volgens het bestemmingsplan Sixhaven uit 2014. Ze belemmeren het uitzicht niet. Ik zie geen enkele aanleiding om iets te doen aan de ligging van de woonboten.
- Het Willen III-sluisgebied is een parel. Officieel is het openbaar gebied, maar in de praktijk niet. Er staan hekken omheen en er springt verlichting aan als je er komt.
- Het is lastig om een samenhangend beeld te krijgen over de inrichting van het Tolhuistuingebied omdat besluiten over metro en voetgangerstunnel later worden genomen.
- Reactie: Het Tolhuistuingebied als geheel blijft behouden. Beslissingen over een nieuw metrostation zijn niet afhankelijk van de hoofdkeuzes voor het gehele Sixhavengebied.

### Voorbeelduitwerkingen

5.1, 2, e, e 5.1, 2, e Sixhavengebied, geeft een korte samenvatting van de reacties op de informatiepanelen over de voorbeelduitwerkingen.

- De meerderheid is overduidelijk voor het stadspark. Daarbij zijn wel kanttekeningen gemaakt. Mensen willen het park niet te toeristisch en niet te druk.
- Bij alle varianten is aangegeven dat de jachthaven ook weg zou kunnen.
- Overal zijn stickers geplakt tegen verplaatsing van de woonboten.
- Over voorbeelduitwerkingen 1a, 1b en 1c zijn mensen vrij positief. Behalve over de voorgestelde sloop/nieuwbouw bij het IJplein (1a) en het grote gebouw in het IJ (1b). In voorbeeldvariant 1c zijn de meningen verdeeld over het zwembad en over het forse gebouw in de punt van het sluiseland.
- Voorbeelduitwerking 2a noemt men een mooi plan, maar men zegt nee tegen het dempen van het IJ. De reacties op voorbeelduitwerking 2b zijn overwegend negatief.

#### Aanvullende opmerkingen, wensen, ideeën uit de zaal

- In voorbeelduitwerking 2b komen circa 500 woningen extra. Daarvoor moet veel cultureurhistorische waarde worden opgeofferd. Dat aantal woningen kan makkelijk elders in de stad.
- De cultureurhistorische waarde is al opgeofferd door 15 jaar verwaarlozing van het gebied.
- Houd ook rekening met de wind bij het ontwerp van de gebouwen.
- Een recreatiegebied vlakbij de woningen aan het IJplein vind ik merkwaardig. Dat gaat overlast geven.
- Het is een groene scheg en een beschermd stadsgezicht.
- Verdubbeling van het aantal bewoners in Noord is gigantisch. Dat kunnen de verbindingen nooit aan, er zijn al te weinig wegen. Waarom moet het centrum worden verplaatst naar Noord?

- We leven al 15 jaar in een bouwput. Denk bij de nieuwe plannen ook aan het welzijn van de bewoners.
- Kijk naar de ervaringen met Overhoeks. Er is daar een fietspad aangelegd dat niemand gebruikt. En de mensen die er wonen geven hun geld niet hier uit. Leer daarvan voor de plannen voor dit gebied.
- Een van de aanwezigen zegt dat woonboten geen recht hebben op een ligplaats. Dat klopt niet: de woonboten hebben een ligplaatsvergunning waarmee ze recht hebben om hier te liggen.
- Let op: water draagt geluid, dat kan leiden tot overlast.
- Als er een park komt met een cultureel paviljoen, wat voor programmering moet daar dan komen? Stem dat af met andere culturele evenementen.
- Gelukkig hoor ik nergens plannen voor een hotel. In de omgeving komen er al vijf hotels bij. Overlast van toerisme is een terechte angst. Daarom pleit ik ook tegen metrostation Sixhaven. Andere bewoners in de zaal geven aan dat ze juist wel een metrostation willen.
- Graag een hotelstop in Noord en in plaats daarvan meer sociale huurwoningen.
- Ouderen wonen steeds langer thuis. Houd er rekening mee dat de woningen toegankelijk zijn en de voorzieningen bereikbaar als je achter een rollator loopt.
- Behoud het dorpse karakter van Amsterdam Noord.
- Noord moet wennen van de nieuwe rol als centrum van een wereldstad. De bevolking zal niet verdubbelen maar zelfs verviervoudigen. Er komen dus nog veel meer woningen en daarom moeten het metrostation en de tunnel er ook komen.

### Verbindingen

Verslag 5.1, 2, e 5.1, 2, e bij de panelen:

- Meerderheid was voorstander van de aanleg van de zuidelijke verbinding (een brug want ook belangrijk voor fietsers). De meningen over de locatie daarvan waren wat verdeeld. ik kreeg de indruk dat de meeste mensen een voorkeur hadden voor een brug in het verlengde van de Tolhuisweg. Sommigen vonden dat die verbinding er alleen moet komen als station Sixhaven gerealiseerd wordt. Anderen (een aantal bewoners van het IJplein) vonden dat die verbinding er sowieso moet komen. Liever vandaag dan morgen.
- Men vond dat er een aansluiting voor fietsers moet komen van de zuidelijke brug op de Noordwal. Zeker als er in het verlengde een brug over het Motorkanaal komt, kan er een mooie fietsroute langs het IJ ontstaan. Dat werd vooral gezien als een recreatieve fietsroute. Dat hoeft dan geen gestrekte route te zijn maar mag ook (beter) om de jachthaven heen geleid worden. De Meeuwenlaan werd als de belangrijkste snelle doorgaande fietsroute gezien. Het Kattenburgerpad werd een beetje gezien als een route van niets naar nergens. Aansluiting van de zuidelijke brug op het Kattenburgerpad vond men niet belangrijk.
- Eén iemand vond overigens dat er een autoroute langs de hele Noordoostelijke IJ-oever moet komen à la Westerdokdijk. Andere omstanders waren het daar absoluut niet mee eens.
- Er moet een betere aansluiting komen van het fietspad langs de Adelaarsweg op de Meeuwenlaan.

### Keerlus

- De meesten waren voor het verplaatsen van de keerlus naar de Strip (of elders) zodat het park van de Tolhuistuin vergroot kan worden en er meer ruimte komt voor de grote hoeveelheden fietsers en voetgangers.

## Afsluiting en vervolg

5.1, 2, e sluit de bijeenkomst af met een compliment aan de aanwezigen. Zij hebben, zeker niet voor de eerste keer, de moeite genomen om hun zorgen, ideeën en wensen te delen met het projectteam. Zo maak je een stad!

Aanvullende ideeën kunt u mailen naar [5.1, 2, e@amsterdam.nl](mailto:5.1, 2, e@amsterdam.nl)

5.1, 2, e heeft de presentaties gefilmd. Deze heeft hij gepubliceerd op [YouTube](#), zodat mensen die niet aanwezig waren dit nog eens kunnen bekijken.

## Feedback op panelen via post-its

### Paneel: Opdracht gebiedsontwikkeling Sixhaven e.o.

Slopen IJplein met 100% terugkeergarantie.
Fietspad Hollandia-Kattenburg is gevaarlijk! (2x)
Scooters op voetpad bij beide roze flats gaan veel te snel.
Slopen heel OK, de IJplein
Maak een duidelijke keuze op stadsniveau. Oosten van het kanaal rustig/groen en west grootstedelijk.

### Paneel: Verkeersprojecten

Extra woningen. Hoe auto-ontsluiting via rotonde? Is al helemaal vol.
Geen bruggen over het IJ! Dit bijzondere uitzicht mag niet verdwijnen. Tunnels!
Maatregel voetgangerspassage maakt metrostation Sixhaven overbodig. Mooi dus. Behoud de minimale reistijd voor N-Z lijn.
Maatregel voetgangerspassage maakt maatregel metrostation overbodig.
Combineer afweging voetgangerspassage IJ met eindbesluit Metro Sixhaven.
Nieuwe OV verbinding met snelle Catamaran voor ontsluiting waterranden. In Brisbane gerealiseerd. Handig, snel, mooie route.
Fijn dat het gebied bereikbaarder wordt zonder automobiel.

### Paneel: Analyse & Ambities

Geen zwembad, geen Vondelpark maken. Wordt overlast.
Geen Vondelpark maken.
Zorg dat je geen park maakt voor toeristen.
Winkels (bestaande)
Combinatie van cultuur en groen.
Wél Vondelpark, strak plan!
Graag groen.
Open veld achter sluis is OK om te bouwen.
Vóór groene scheg ambitie.
Combineer park met cultuurhistorisch goed plan.
Moge men in de Stopera het lef hebben om te kiezen voor een Sixpark met weinig bebouwing!

## Paneel: Twee ontwikkelscenario's

Optie 1: Nieuw stadspark: Sixhavenpark

Optie 2: Nieuwe stadsbuurt: Sixhavenkwartier

1	Geen hoogbouw
1	Stadspark kan een mooie combi zijn met stadsbuurt met woonboten.
1	Variant stadspark zonder jachthaven
1	Geen stadspark i.v.m. toestroom toeristen.
1	Niet dichtgooien IJ voor grasveld. Evt. minder vergroening.
1	Geen volksvermaak, geen sloop.
2	Lichte bebouwing Willem III 5 hoog. Geen IJplein verbouwing
2	Op deze plek geen bebouwing. Groen moet ontwikkeld worden met oog op leefbaarheid en klimaatverandering.
2	Geen sloop of nieuwbouw IJplein
2	Denk aan het klimaat!
2	Tegen. Bouw niet alles vol. Behoud historisch erfgoed sluzencomplex.
2	Niet.
2	Bootgebied Sixhaven weg en daar park of eventueel zwembad.
	Openbaar maken van gebied, niet slopen en de jachthaven moet weg
	Bouw meer hoogte elementen. Het nieuwe gezicht van Noord! Dus net als de strip massaal de hoogte in!
1	Prachtig plan. Ruimte voor groen en bebouwing.
1	Voorheen moet stadspark zijn omdat het een groene scheg is. Groene verbinding totaan vasteland. Uniek in de wereld.
1	Vondelpark. Heel leuk idee. Zowel voor bewoners als stadsgenoten.
1	Verdichting Amsterdam vraagt om kwaliteitsgroen.
1	Geen groot park i.v.m. veiligheid.
1	parkvariant is uniek door vasteland tot CS te brengen.
1	Mijn voorkeur gaat uit naar 1a zonder sloop IJplein.
1	Liever groen dan dichtbouw, mits respectvol. (2x)
1	Nadruk: oude havenstad. Havens aan het IJ. Laag, veel groen. Zicht op de havenstad. Hoogbouw bijvoorbeeld bij Buikslotermeerplein.
1	Woonboten handhaven op huidige plek (niets kops). Openbare ruimte vergroenen + park openstellen. Woningen in het gebied < 10 hoog.
2	Veel woningen zo hoog als IJpleinflat
2	Groen 1b+2b intensief bouwen.
2	Meer stadsgroen.
2	Goed gebracht. Ik kies voor zoveel mogelijk groen, rustige tegenhanger voor drukke stad.
	Groene scheg is een top idee! (3x)

### Paneel: Sixhavengebied e.o. Luchtfoto's

Doorgaande fietsroute langs het IJ loopt stuk op twee jachthavens. Maak keuze!
Buiten zitten met wind geen optie. Zie buiten zittende mensen bij Eye. Glazen gebouw goede optie.
Geen hoog gebouw vlak aan het IJ in verband met de wind.
Pierpunt
Hier een pier met glazen gebouw in verband met wind. Geluidsdicht, koffie

# 5.1, 2, e



### Paneel: Sixhavengebied e.o. Luchtfoto's (bij panelen proces/participatie)

IJplein park wordt het IJ wel heel vol
Extra bouwen woningen of voorzieningen geeft extra verkeer. Kunnen kruispunten niet aan.
Rond de afritten is het smerig.
Tunnel naar metro is helemaal niks. Onhandig voor fietsers.
Maak van de Sixhaven gedeeltelijk een museumhaven.
Plinten gebouwen mensvriendelijk maken.
Jachthaven Sixhaven naar NDSM of Sluisbuurt.
Bouw de Sixhaven vol. Mooie nieuwbouw en houdt Willemsluizengebied dan een park.
Gebruik rode dakpannen. Lekker Nederlands of Amsterdamse School.
IJplein park is heel mooi.
Tunnel naar metro is top. Je hebt de diepte al.
Het Nemo idee is mooi.
Tramremise terug, mooie oude gebouwen terugbrengen.
Voorkant Sixhaven openbaar graag.
Doorlopende fietsroute heel goed idee.

## Paneel: Voorbeelduitwerking en "Parkvisie"

Optie 1a: Sixpark & sloop/nieuwbouw bebouwingsrand IJplein

Optie 1b: Sixpark met groot paviljoen & bijzonder gebouw aan 't IJ

Optie 1c: Sixpark/-plein met 'sluispaleis'

1a	Waarom hier geen behoud ligplaatsen/woonarken
1a	Creëer geen weerstand tegen stadspark door 1a te combineren met sloop IJplein. Ontwikkel parkvariant zonder sloop
1a	Reden sloop IJplein flat ontbreekt volledig
1a	Sloop flat 4-222 niet!
1a	Geen sloop IJplein. Opknappen mogelijk, structuur eruit dan, goede woningen. Bezoekers die naar Noord komen, nemen Noord maar zoals het is.
1a	Nee. Niet slepen. Geen sloop!
1a	Geen sloop IJplein! (2x)
1a	Sloop verpest ontwerp Koolhaas
1a	Optie IJplein sloop. Gebouw van 8 hoog betekent dat wij van de vierkante flats geen zon meer hebben overdag! Tegen!
1a	In meest groene variant niet van 5 op 8 lagen.
1a	Geen sloop, geen fietsroute. Wijk bromfietsvrij.
1a	Geen recreatie en zwembad voor onze IJplein flats
1a	Geen evenementen in het park (met muziek & massa)
1a	Maak Sixhaven kleiner en alleen passanten en woonboten
1b	Fietspad om sixhaven heen en niet richting IJplein flat
1b	Jachthaven kan kleiner
1b	Jachthaven weg
1b	Een zwembad in de jachthaven is vies. Boten lozen hun toiletten en er is olie.
1b	Opzet IJplein was dat iedere woning zicht op het IJ kan hebben.
1b	Weg met de pukkel in het IJ. Verpest ontwerp Koolhaas, overlast bij publieke taak, water draagt ver.
1b	Geen flat op die plek, neemt 's middags zon weg
1b	Lelijk gebouw. Verpest uitzicht van het IJ
1b	Geen uitzicht en daglicht meer
1b	Geen gebouw in IJ. Valt qua grootte uit toon bij huidige bebouwing. Zicht vanuit woning op flat. Überhaupt geen gebouw in IJ
1b	Geen brug door gebied Sixhaven, houd gebied luw
1b	Klimatologische omstandigheden over het IJ niet meegenomen. Open wat is veel wind. Verergert rond hoge gebouwen
1b	Geen sloop, geen recreatie. Voor IJplein flats is het woongebied, geen recreatie.
1b	Absoluut tegen sloop. Geen enkele winst qua aantal woningen. Bizar om goede, betaalbare woningen te slopen

## Paneel: Voorbeelduitwerking en "Parkvisie"

1b	Stadspark klinkt mooi, maar gevolgen IJplein groot. Ofwel flat wordt gesloopt, ofwel paviljoen voor onze nieuws, ofwel heel veel toeristen.
1b	Geen hoogbouw tot 8 hoog. Bij voorkeur geen bebouwing.
1b	Politici zijn gekozen door de burgers; burgers willen geen sloop. Absurd om betaalbare woningen te slopen omdat gemeente allure boven woongenot huidige bewoners stelt. Nee tegen het grote blok aan het IJ. Zoek daar een betere plek voor. Het grote blok verpest mooie rustige uitstraling van dit stukje Amsterdam. Kortom: slopen is bezopen.
1c	Geen anker in het IJ. Tast karakter IJplein aan. Overlast overdreven, uitzicht wegnemend, veel te druk. Tast woongenot aan.
1c	Geen paviljoen aan de sluis.
1c	Park OK. Geen grootschalige recreatie. Geen evenementen, muziek i.v.m. overlast voor bewoners. Geen zwembad
1c	Zwembad is ondoordacht, onnodig en onveilig. Er is net een nieuw Noorderparkbad geopend.
1c	Zwembad hier is onzinplek. Het waait 300 dagen van het jaar. Veel te koud.
1c	Zwembad in IJ met golfslag is onveilig.
1c	Geen recreatie
1c	Geen zwembad
1c	Zeker geen zwembad i.v.m. overlast.
1c	Geen kantine op de oostelijke kant van de haven.
1c	Geen verlies van open ruimte aan het water door de flat aan het IJplein.
1a	Als 1a zorg dan dat de huidige bewoners terug kunnen keren voor zelfde prijs.
1a	Goed! De drie gebouwen moeten niet 30 meter, maar circa 100 meter (analogie met de strip van overhoeks)
1a	Als er toch sloop/nieuwbouw komt, wat gebeurt er dan met scheefhuurders? Mogen die voor betaalbare prijs woning kopen?
1a	Idee. Vis en roeisteiger in het kanaal Noord/West
1b	Geen brug ten zuiden van Willemsluizen. Houdt buurt luw
	Kan me in alle plannen vinden. IJplein moet een upgrade krijgen, maar wel met ruimte voor alle huidige bewoners.
1a	Eetbaar park, natuur, leven, water
1a	Stadsboerderij op veld met parkfunctie
1a	Alle woonboten blijven, en geen brug over Willem III sluis a.u.b.
1a	Markant gebouw ook in deze optie toevoegen i.p.v. huidige woonblokken
1a	Prachtige visie! Zonder bebouwing behoud karakter van parken
1a	Idee. Aparte "brommerpont" naar Adam toren. Ander ponten fiets/voetganger
1a	Jachthaven kan weg.
1a	Maak nieuwe entree van Noordoost
1a	Aan de noordkant van Sixhaven waterrecreatie ipv het IJ
1a	Sowieso parkoptie. 1a mooi park en lijnen behouden.

### Paneel: Voorbeelduitwerking en "Parkvisie"

1a	Park is rust. Dus geen evenementen paleis/paviljoen
1a	Culturele invulling van het IJtunnel - ontluchting gebouw + Koffietent en terras
	Geen extra woningen. Wel park en openbare ruimte - vanwege de grote verdichting in de omgeving
	Sixpark bromfiets vrij
1b	Allure
1b	Paviljoen mooi idee. Trekpleister in verder groot park. Sociaal en veiliger
1b	Prima. Zonder hoge flat.
1b	Deel Sixhaven dempen en deels park, deels zwembad
1b	Mooi paviljoen naar het oude model. Dit is nu onze woonboot/ark
1b1c	Indien er geen barbecue wordt toegestaan
1b1c	Prima. Zolang er respectvol wordt omgegaan met huidige bewoners in de flanken.
1c	Charmante optie. Gebouw "sluispaleis" past goed in omgeving
1c	Jachthaven weg!
1c	Mooi!
1c	Zwembad. Heerlijk, gezellige geluiden
1c	Deze optie is OK. Zonder zwembad (2x)
1c	Wordt de pont 1c verbinding dan ook beter daar? Met mooie toegangsweg?
1c	Tunneldak: hoe groter en groener hoe beter
1c	Niet slecht!
1c	Offer een stukje Sixhaven op voor strandje/zwemplek. Laat het IJ blijven.
1c	Behoud IJplein, wel park i.p.v. Sixhaven. Meer parkeerplekken
1c	Mooi boulevard. Planken langs het water
1c	Leuk openbaar zwembad
1c	Pier! Met pontaanlanding
1c	Mooi rood gebouw
1c	Superleuk idee, een zwembad
1c	Prachtig om daar een iconisch gebouw te plaatsen. De hoogte in.

### Paneel: Voorbeelduitwerkingen "Stadsbuurtvisie"

2a: Sixhavenbuurt  
2b: Sixhavenkwartier

2a	Zuiderbrug over Willem III niet groen. Behoud ligplaatsen
2a	2A en 2B laat geen groen meer over. Slechte varianten. Leefbaarheid vermindert.
2a	Geen grasveld voor IJplein flats, geen recreatie, geen IJ dempen i.v.m. overlast.
2a	IJ moet open blijven. Geen drukte naar IJplein halen i.v.m. overlast.

## Paneel: Voorbeelduitwerkingen "Stadsbuurtvisie"

2a	Open blijven.
2a	Jachthaven weg, geen IJ demping
2a	8 lagen is ook hoogbouw. Niet doen!
2a	Geluidsoverlast Nieuwe Leeuwarderweg op Vogelbuurt wordt niet opgelost. Denk daar ook aan.
2a	Waarom hier geen behoud van ligplaatsen, woonarken.
2a	Bebouwing teveel en te hoog.
2b	Weg met bebouwing
2b	Geen sloop IJplein. Groen is er voldoende. Geen zwembad. Geen demping in het IJ. Woningen in gebied Sixhavenkwartier prima. Lekker hoog met parkeergarage eronder.
2b	Dempen gedeelte IJ voor IJplein neemt weidsheid van water weg. Wordt het kanaal.
2b	Gruwel in deze, al te druk geworden, buurt
2b	Max. 500 woningen maken het park kapot. Elders zijn 500 woningen niets.
2b	Op deze unieke plek geen gemengde hoogbouw = groene scheg.
2b	Open blijven groen.
2b	Zeker niet het IJ dichtgooien i.v.m. toenemende overlast toeristen, geen Vondelpark taferelen.
2b	Houd het water open!
2b	Open blijven.
2b	Geen nieuw Vondelpark voor de deur.
2b	Wel wandelboulevard voor IJplein
2b	Waarom hier geen behoud van ligplaatsen woonarken
2b	Geen pianoligging voor arken.
2b	Geen grasveld voor IJplein flats, geen recreatie, geen IJ dempen i.v.m. overlast.
2b	Geen fietsbrug over sluis, want zijn er al 5! Wel groen.
2b	Geen park IJ-oever voor woongebied.
2b	Behoud het karakter van IJ. Niet steeds meer dempen zodat slechts vaarroute overblijft en het Noordzeekanaal Amsterdam ingetrokken wordt.
2b	Ontwerp IJplein moet blijven. Uitzicht behouden.
2a	Brug voor Willem I goede plek. Tolhuispark, mooi zo!
2a	Geen jachthaven (2x)
2a	Bebouwing daar goed!
2a	Bebouwing OK. Graag ook publieke functie.
2a	Mooi plan. Benodigde woningbouw vlak bij centrum + goed bereikbaar.
2a	Tof idee. Mits brug door woonboten weg gaat + zwembad erbij.
2a	Graag een zwembad op de plek van de jachthaven.
2a	Op zich aardig ontwerp, maar behoudt de oude IJ over lijn. En demp Sixhaven om park te maken.
2b	Dempen IJ en uitbreiden park IJ leuk, mits er geen hoog gebouw aan de oever komt.
2b	bebouwing hier OK, dus dan minder park.
2b	Bebouwing OK, graag ook publieke functie.
2b	Veel te winderig
2b	Bebouwing hier OK

## Paneel: Kansen openbare ruimte

### Optie A:

- Oost-Westroute voor langzaam verkeer langs het IJ
- Tolhuistingebied wordt één park met een brede fietsroute er doorheen
- Jachthaven wordt groter
- Rondom de Willem III sluis ligt een bredere bomenrijke zone tot over de IJtunnel
- De fietsroute naar het IJpleinveer wordt verplaatst naar de zonnige oostzijde van langgerekt gebouw
- Verschillend ingerichte zones in de openbare ruimte aansluitend bij plan Koolhaas

### Optie B:

- Oost-Westroute voor langzaam verkeer door IJpleinbuurt
- Buiksloterweg wordt een breed fietspad met aan beide zijden veel groen
- Langs de jachthaven wordt een openbare kade aangelegd
- Rondom de Willem III sluis ligt een open landschap met zicht op het water
- Meer ruimte voor het langzaam verkeer op de route naar het IJpleinveer
- Verschillend ingerichte zones in de openbare ruimte aansluitend bij plan Koolhaas

A	Voetgangersbrug over de sluis, geen zuidelijke brug
A	Onduidelijkheid Tolhuisgebied is onacceptabel bij integrale visie
A	Sportvelden geluidsoverlast tussen de woongebouwen
A	Geen steiger in verband met overlast omwonenden
A	Geen steiger voor IJplein! (2x)
A	Geen garage
A	Park is te klein
A	Geluidsoverlast Nieuwe Leeuwarderweg op Adelaarsweg/Vogelbuurt: is geen rekening mee gehouden in ontwerp. Wel veelvuldig genoemd in september 2018.
A	Steiger is mooie plek voor overlast gevende burgers. Niet doen, overlast, dronkenschap, lawaai, onveilige situatie
B	Geen fietsers over de sluis. Alleen ten noorden
B	Zolang flat IJplein 4-222 niet gesloopt wordt. Liever een onderdoorgang
B	Sloop roze flat in deze variant is onnodig, aantasting karakter IJplein
B	Hollandia-Kattenburgroute loopt dood, dus geen optie
B	Geen zuidelijke brug, maar tunnel
A	Luwe, openbare groene ruimte
	Extra bomen planten tegenover IJplein nr. 2-28; minibuurtbos; tuintjes verplaatsen naar voedseltuin, het verbindt mensen.
	IJ-boulevard: verbreed en verlaag dijkje. Opnieuw inrichten van voetpad en fietspad ontsluiting en Noordwal; plaats keerwanden tegen wegspoelen grond; graag een buurtschouw.
	Rode kunstwerk is verroest en moet gesloopt worden. Kosten van renovatie (150.000) is veel te hoog.
A	Maak er 1 lange boulevard van, van NDSM werf naar Hamerbuurt. Grote bruggen langs de monding van het Sixhaven

## Paneel: Kansen openbare ruimte

	Demonteer noodschool IJplein. Vrijkomende grond gebruiken voor voedseltuin en speeltuin.
	Groenstrook tussen IJplein-west en gedempte insteekhaven opnieuw inrichtingen en rainproof maken. Anker op de Noordwal staat in de weg, hier plaatsen. Richt het plein en paden in met stelcon platen. Ingangen van paden markeren met oude meerpalen. Maak de historie van dit gebied kenbaar. Nieuwe naam groenstrook: ADM plein. Een podium met plein ervoor inrichten voor allerlei activiteiten.
A	Brug op afstand van suist past beter bij gebied en biedt betere toegang Sixhaven dan tunnel onder kanaal
A	Let op biodiversiteit n geen gebruik bestrijdingsmiddelen in parkvariant als we nog vogels en insecten in de stad willen op langere termijn
A	Zorg graag voor veel rustig groen, ook voor centrum bewoners die uit de drukte willen
A	Maak damwand langs weg plus vul dak van de dijklichaam op met grond. Dan heb je een paar hectare park tussen Nieuwe Leeuwarderbrug en Adelaarsweg.
A	Voor Tolhuistuin en omgeving duidelijk mooiere variant

## Paneel: Kansen fiets- en voetgangersroutes

- Optie a2: Sluisbrug en fietsroute langs het IJ
- Optie a3: Sluisbrug en fietsroute door IJpleinbuurt
- Optie a4: Tolhuiswegbrug
- Optie a6: Tolhuiswegbrug en bruggen langs het IJ
- Optie a7: Voetgangerstunnel
- Optie a8: Directe aansluiting fietsroute Adelaarsweg
- Optie a3: Opties verbinding van THT naar metrostation - Voetgangerstunnel

2	Sluisbrug en fietsroute langs het IJ is niet handig. Brug is onveilig, te smal en kleine kinderen kunnen makkelijk door een hek vallen.
a3	Sluisbrug en fietsroute door IJpleinbuurt gaat dwars door de roze flat. Aantasting karakter IJplein
a3	Sluisbrug en fietsroute door IJpleinbuurt. Niet doen door de roze flat. Aantasting Koolhaas bouw. IJplein wandelgebied
a4	Geen fietsers Tolhuiswegbrug. Alleen ten noorden sluis fietsers.
a7	Geen fietsroute over de Noordwal. Gun de IJ oever aan de wandelaars om hier de oevers bloemenrijk te genieten.
a7	Voetgangerstunnel is hee erg duur. Is alleen geschikt voor voetgangers, geen fietsen. Niet handig
a8	Directe aansluiting fietsroute Adelaarsweg is niet handig. Geen directe toegang naar Sixhaven metrostation
a3	Tunneluitgang metro draagt niet bij aan ontsluiting Sixhavengebied
a3	Tunneluitgang Buiksloterweg tast rijks beschermd stadsgezicht aan en verergert verkeersdruk Buiksloterweg
	Geen zuidelijke brug, maar een tunnel
	Teveel bruggen onzin, veel gedoe en weinig winst aantasting karakter IJplein

### Paneel: Kansen fiets- en voetgangersroutes

	Er kan ook een fietspad van noord naar zuid door het IJplein
	Hollandia-Kattenburgerpad moet opnieuw worden ingericht. Deze is onduidelijk. Maak het pad minder breed voor meer groen. Doe een buurtschouw.
	Voorkeur gaat naar fietsroutes langs het IJ of aan de randen van IJplein. Dus niet dwars erdoorheen
	Verplaats buslus naar de strip/Overhoeks. De infrastructuur is daar beter afgestemd. Door verplaatsing komt er groen vrij in het THT-gebied. (4x)
a3	Sluisbrug en fietsroute door IJpleinbuurt is lekker efficiënt
a6	Tolhuiswegbrug en bruggen langs het IJ is mooi en logisch
a6	Tolhuiswegbrug en bruggen langs het IJ: liever een tunnel
a8	Directe aansluiting fietsroute Adelaarsweg. Voorkeur voor deze keuze
a8	Directe aansluiting fietsroute Adelaarsweg. Lekker veilig in het donker in tegenstelling tot huidige sluisen over Nieuwe Leeuwarderbrug
a8	Directe aansluiting fietsroute Adelaarsweg is makkelijk te realiseren, behoudt roze flat en IJplein als geheel
	Mooie verbinding van punt A naar B en is veilig voor zowel fietser als scooter toegankelijk.

5.1, 2, e

