

Verlag Ronde Tafel Statiegeld in Utrecht

11 juli 2024



5.1, 2, e

Inhoud

- P. 4 [Introductie Verpact en Statiegeld Nederland](#)
- P. 15 [Bevindingen Onderzoek](#)
- P. 20 [Uitkomst plenaire discussie](#)
- P. 23 [Uitkomst break-out](#)

Introductie Verpact en Statiegeld Nederland

Hester Klein Lankhorst en Jeroen Hillen
*Voorzitter Raad van Bestuur Verpact en
Directeur Statiegeld Nederland*



Wie zijn wij?

Missie

Wij voeren de **producentenverantwoordelijkheid** uit en zorgen voor **effectieve** en **efficiënte recycling- en inzamelingsystemen** voor verpakkingen, om zo bij te dragen aan een **circulaire economie, producenten en consumenten** te ondersteunen in het maken van **circulaire keuzes** en te blijven voldoen aan de **wettelijke doelstellingen**.

Visie

Onze visie is een wereld waarin **verpakkingsmaterialen** volledig **circulair** en **duurzaam** zijn, met **minimale impact** op het **milieu** en **maximale waarde** voor de **mens** en **planeet**, waardoor per saldo de **maatschappelijke kosten** op de lange termijn het **laagst** zijn.

Verpact voert de **uitgebreide producentenverantwoordelijkheid (UPV)** verpakkingen uit namens het verpakkende bedrijfsleven



Verantwoordelijk voor het behalen van de **wettelijke recycling- en circulaire doelstellingen** en de financiering hiervan namens producenten en importeurs. Dit wordt jaarlijks gerapporteerd in het wettelijke **monitoringsverslag**.



Registreren en organiseren van inzameling en recycling in samenwerking met gemeenten en afvalbedrijven.



Wettelijke taak om **bewustmakingscampagnes** op te zetten voor het bestrijden en voorkomen van zwerfafval.



Kennisontwikkeling, ondersteunen van bedrijven bij het verduurzamen van hun verpakkingenbeleid.



Coördineren van de invoering en de praktische uitvoering van de **statiegeldverplichting** op grote en klein plastic drankflessen en blikjes.

Recycling inclusief circulaire verpakkingen

2022

Inzamelresultaten plastic drankflessen en –flesjes

2022

(percentage in kg)

Statiegeld	PMD*	Totaal	Wettelijke doelstelling
64%	4%	68%	90%

Materiaal	Recycling- resultaten 2022	Wettelijke doelstellingen		Recycling incl. circulaire verpakkingen:	
		NL 2022	EU 2025	Resultaat 2022	Wettelijke doelstelling NL 2022
Glas	79%	70%	70%	89%	86%
Papier/karton	90%	85%	75%	90%	85%
Plastic	46%	42%	50%	81%	42%
Ferrometaal	95%	80%	70%	99%	94%
Aluminium	70%	60%	50%	97%	73%
Hout	60%	30%	25%	74%	55%
Totaal	75%	70%	65%	88%	72%

UPV Zwerfafval

Single Use Plastic (SUP) richtlijn

- Het doel van deze wetgeving is het verminderen van de milieu-impact van wegwerpplastics en geldt voor bepaalde verpakkingen met een eenmalig karakter.
- Verpact voert een aantal maatregelen uit vanuit de UPV:
 - **Financiële bijdrage** aan de opruiming van verpakkingen in het zwerfafval die onder de SUP-richtlijn vallen.
 - **Bewustmakingsmaatregelen consumenten** via Supporter van Schoon (initiatief van Verpact).
 - Met bewustmakingscampagnes stimuleren we hergebruik om (verpakkings)afval en zwerfafval te verminderen.
 - Landelijke Opschoondag
 - Lokale maatregelen: interventies op hotspot locaties zoals bedrijventerreinen, winkelcentra en “snoeproutes”.
 - **Monitorings- en rapportageverplichtingen**

5.1, 2, e

DE ENTHOUSIASTE AFHALER

~ afhalus eigen bakkus

Statiegeld op grote en kleine plastic drankflessen en blikjes

- Sinds 1 juli 2021 statiegeld op kleine flesjes, sindsdien 3,8 miljard flessen en flesjes ingezameld.
- Sinds 1 april 2023 op blikjes, sindsdien 1,6 miljard ingezameld.
- Statiegeld is ingevoerd om zwerfafval tegen te gaan en draagt bij aan een schoner Nederland.
- Door de schone stroom is het ingezamelde materiaal zeer goed herbruikbaar en kunnen we nieuwe flesjes en blikjes maken.



Hoe is het statiegeldsysteem geregeld?

- Statiegeld op plastic flessen en blikjes valt onder de **Uitgebreide Producentenverantwoordelijkheid (UPV)**.
- Producenten en importeurs zijn verantwoordelijk voor het opzetten en betalen van het statiegeldsysteem.
- **Verpact is de uitvoeringsorganisatie** namens het verpakkend bedrijfsleven en **verantwoordelijk voor het behalen van de wettelijke doelstellingen**.
- **Statiegeld Nederland coördineert de operationele uitvoering** van de statiegeldverplichting.



Doelstelling en resultaten

- **Wettelijke inzameldoelstelling** voor plastic drankflessen is **90%**. In 2022 is **64%** ingeleverd.
- In augustus rapporteren we over de resultaten voor 2023.
- Sinds invoering statiegeld **60% minder kleine flesjes en 33% minder blikjes in het zwerfafval**.
- Hoewel 91% van de Nederlanders bekend is met statiegeld op kleine flesjes, kost de gewenste gedragsverandering tijd.
- In het **plan van aanpak ‘Verhoging inzameling drankflessen’** staan maatregelen om zo snel mogelijk tot de 90% te komen.



Plan van aanpak met 3 draaiknoppen

Het doel is om in 2026 de inzameldoelstelling van 90% te bereiken.

De drie draaiknoppen hebben invloed op elkaar

1. Infrastructuur en logistiek

2. Scope systeem

3. Consumentengedrag

Elke draaiknop kan potentieel een bottleneck zijn

- Hoewel er **drie aparte draaiknoppen** zijn om inzameling te verhogen blijkt in de praktijk dat deze **invloed op elkaar** hebben.
 - *Voorbeeld: door het bijplaatsen van infrastructuur wordt het inlevergemak vergroot en consumenten gestimuleerd.*
- Echter, **elke draaiknop kan potentieel een bottleneck** zijn om de inzameling te verhogen.
 - *Voorbeeld: Indien consumentengedrag niet wijzigt, heeft het uitbreiden van de infrastructuur niet het gewenste effect.*
- In de uitvoer van VIP wordt gewerkt aan verschillende projecten om ervoor te zorgen dat **geen van de draaiknoppen een bottleneck** vormt.
 - *Voorbeeld: voldoende infrastructuur plaatsen en producten aan het systeem toevoegen en consumentengedrag ondersteunen.*

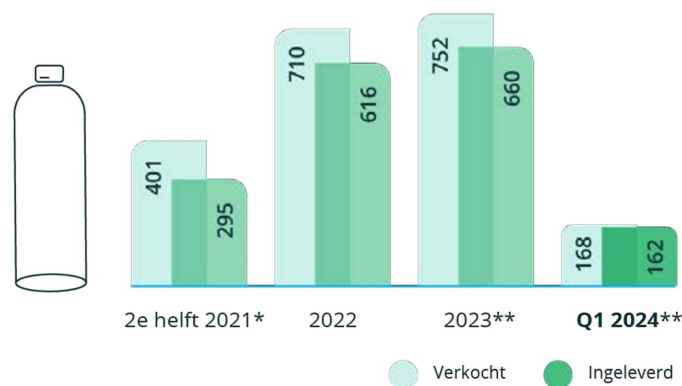
Stijgende lijn in inzamelpercentages statiegeldverpakkingen

Extra gerealiseerde uitbetalende innamepunten in 2024: 837

Flessen

Aantal verkochte en ingeleverde statiegeld flessen en -flesjes

(in miljoen stuks) 2021 - Q1 2024

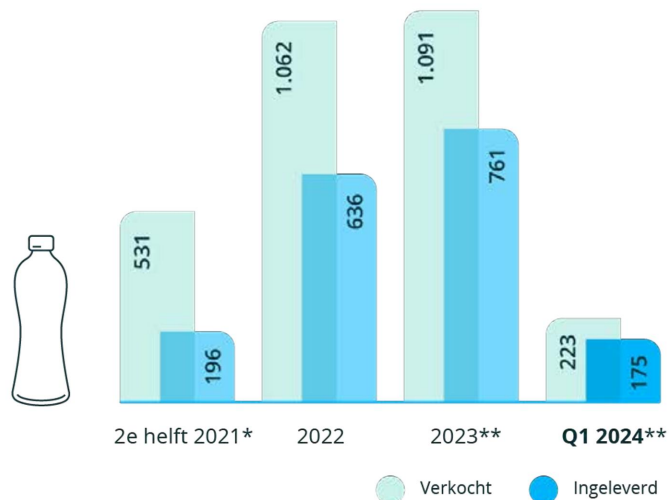


* Per 1 juli 2021 beheert Statiegeld Nederland het huidige statiegeldsysteem.
** Dit betreft voorlopige cijfers.

Flesjes

Aantal verkochte en ingeleverde statiegeld flessen en -flesjes

(in miljoen stuks) 2021 - Q1 2024



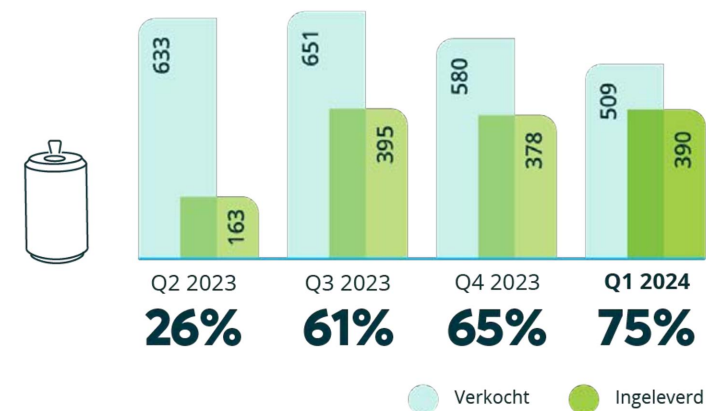
* Per 1 juli 2021 beheert Statiegeld Nederland het huidige statiegeldsysteem.
** Dit betreft voorlopige cijfers.

Blikjes

Inzamelresultaten

Ontwikkeling inzameling drankblikjes sinds de invoering vanaf 1 april 2023

(in miljoen stuks) Dit betreft voorlopige cijfers.



Samenwerking is nodig voor een schonere stad

- Om de doelstelling van 90% te kunnen behalen en een schonere stad te creëren, is maatschappelijke samenwerking noodzakelijk.
- Iedereen wil een schonere stad, schoon trekt schoon aan en zorgt voor sociale veiligheid.
- Accenture heeft onderzoek uitgevoerd en geïnventariseerd wat de uitdagingen zijn in grootstedelijk gebied, zowel op reguliere momenten als tijdens piekmomenten, zoals bij evenementen.
- Vandaag willen we samen aan de slag te gaan met mogelijke oplossingen.
- We hebben elkaar nodig om de oplossingen daadwerkelijk uit te voeren.

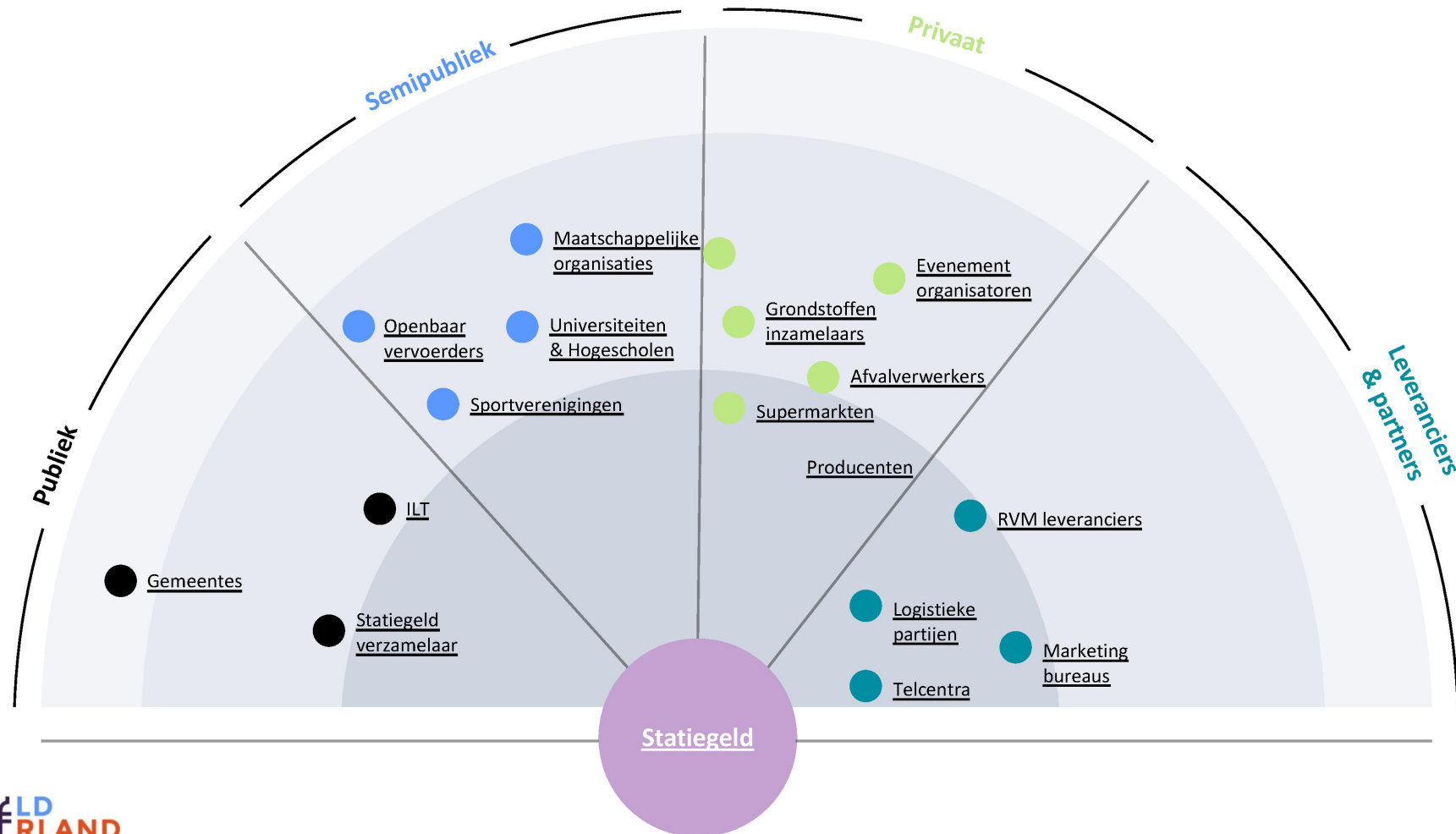
Onderzoek Stedelijke uitdagingen

Eva Moerbeek

Lead Business Design Accenture



Statiegeld kent een ecosysteem met vele lagen, allen met een andere rol en verhouding tot de uitdagingen en kansen



Uit het onderzoek distilleren we 4 verschillende profielen van verzamelaars

Hoewel de verschillende profielen allen op hun manier bijdragen aan het verhogen van gerecycled plastic en het verminderen van verpakkingen op straat, centreren de uitdagingen zich rond die profielen waar de nood het hoogst is.

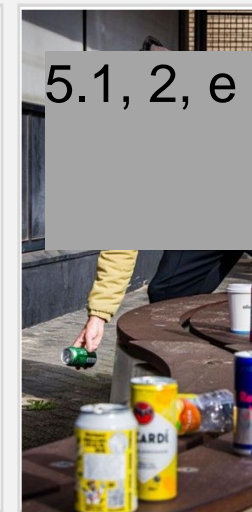


5.1, 2, e

KWETSBARE JAGERS

Mensen die verzamelen voor **levensonderhoud** en dit doen in grote volumes, zowel binnen **piek** als **regulier**.

Deze groep betreft veelal mensen uit kwetsbare delen van de samenleving, welke vaak moeilijk te bereiken zijn.

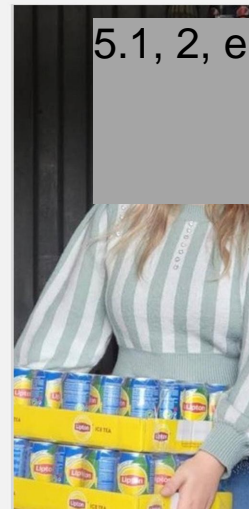


5.1, 2, e

BIJVERDIENERS

Mensen die naast hun bestaande inkomen of pensioen inzakelen om een **zakcentje bij te verdienen**.

Dit kan gaan om grote volumes, maar is niet consequent. Zien **piek** momenten als een extra kans om te verdienen.

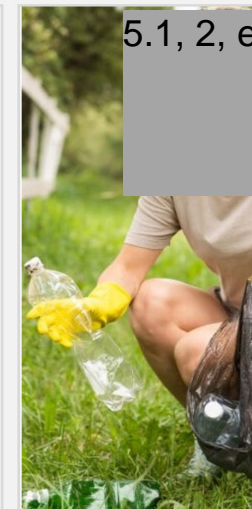


5.1, 2, e

ORGANISATIES

Mensen die vanuit hun organisatie verpakkingen verzamelen, maar geen **retourlogistiek** hebben ingericht.

Deze groep bestaat o.a. uit **bedrijven die klanten ontvangen** en **ondernemers** in horeca.



5.1, 2, e

GOED-DOENERS

Individuele mensen uit deze groep staan in hun buurt wellicht bekend als "**buurtverbeteraar**", en zijn vaak te vinden op een dagelijkse rondje door de buurt waarin ook overig **zwerfafval** van de straat gehaald wordt.

De uitdaging draait voornamelijk om het bewerkstelligen van gedragsverandering en implementatie van infrastructuur



De invoering van statiegeld op plastic flesjes, maar met name **blik** heeft geleid tot een grote **toename in statiegeldverpakkingen**.



De recente invoering betekent dat vooral **'on-the-go'** de consument **nog niet gewend** is om statiegeldverpakkingen adequaat te scheiden.



Met deze waardevolle afvalstroom is een **nieuw type verzamelaar** opgestaan dat **grote volumes** flesjes en blikjes 'jaagt', regelmatig via onorthodoxe wijze, wat **overlast** veroorzaakt.



Er is nog **beperkt infrastructuur** beschikbaar dat inspeelt op het verzamelen en inleveren in hoge volumes.



Piekmomenten, veroorzaakt door o.a. evenementen, betekenen een extra belasting op bestaande processen, infrastructuur en mensen.

Het huidige ecosysteem - van verzamelaar tot innamepunt



1. WEGGOOIEN

Het moment dat de consument zich ontdoet, thuis of on-the-go in de (semi) openbare ruimte, van een geconsumeerd blikje of kleine PET fles

> VERHOGEN BEWUSTZIJN



2. VERZAMELEN

Het moment dat een onjuist is weggegooid geconsumeerd blikje/PET flesje door een verzamelaar gecollecteerd wordt

> PLAATSEN DONATIE & INZAMEL INFRASTRUCTUUR



3. INLEVEREN

Alle processen en infrastructuur die de collectie van een statiegeldverpakking mogelijk maakt op een innamepunt

> UITBREIDEN INLEVER INFRASTRUCTUUR

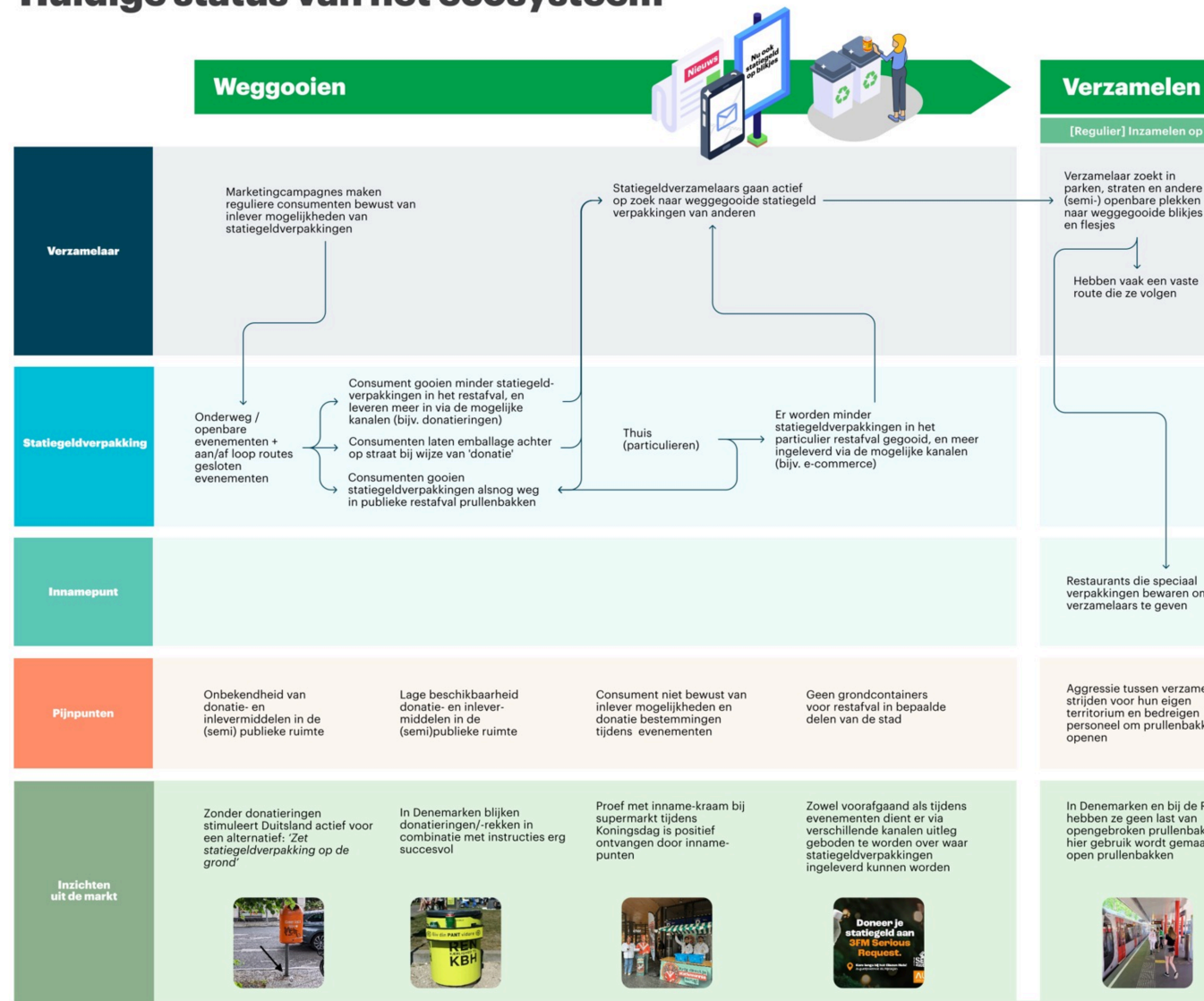


4. VERWERKEN

Het moment dat een statiegeldverpakking vanaf het innamepunt richting telcentrum gaat

> VERDICHTEN LOGISTIEK NETWERK

(Groot) Stedelijke Uitdagingen Huidige status van het ecosysteem



Plenaire discussie & break-outs

Uitkomsten en bevindingen vanuit de groep



Plenaire discussie zwerfafval en infrastructuur

“Generieke maatregelen en generieke infrastructuur zorgen dat we de huidige inzamelpercentages behalen. We ondervinden problemen bij de NS, supermarkten en in de openbare ruimte, maar dit is niet overal, het probleem speelt zich af in de steden en in met name de binnensteden.”

Zwerfafval



“Zwerfafval is alles wat op straat ligt en iets wat op straat ligt trekt ook aan, dus meer zwerfafval.”

“Er ontstaan nu haarden rondom prullenbakken, waarbij het afval wordt verder verspreid door de meeuwen.”

“In Amsterdam is plastic/blik in afval afgenomen, maar per saldo meer zwerfafval in Amsterdam.”

“De effecten zijn vooral in de binnenstad/parken, ook bij plekken waar geen ondergrondse afvalbakken zijn en waar afval in zakken buiten aangeboden dient te worden (bijv. Prinseneiland Amsterdam). Op ophaal dagen struinen mensen het gebied af om afvalzakken open te maken, ze weten exact waar en wanneer ze ergens moeten zijn.”

Infrastructuur



“We zijn van het innemen van 2000 grote PET per week, naar 5000 kleine PET, naar 30.000 blikjes gegaan per week. Veiligheid voor medewerkers en klanten komt in gedrang.”

“Statiegeld Nederland is bezig met de uitbreiding van de infrastructuur. We hebben het Home en het ‘Out of Home’ kanaal vergroot.”

*“We dienen een oplossing te vinden vóóordat de verplichting [van andere kanalen] er komt, gezien dat nog lang kan duren”
“Andere organisaties zoals NS en tankstations zijn gevraagd een rol te spelen.”*

“We hebben bulk machines in de stad nodig”

“Een beheerder is noodzakelijk”

“Er zijn een heleboel kantoren van de gemeente, we zijn aan het kijken hoe we die kunnen inzetten” - “Of lege retail locaties kunnen ook”

Plenaire discussie zwerfafval en infrastructuur

“Generieke maatregelen en generieke infrastructuur zorgen dat we de huidige inzamelpercentages behalen. We ondervinden problemen bij de NS, supermarkten en in de openbare ruimte, maar dit is niet overal, het probleem speelt zich af in de steden en in met name de binnensteden.”

On-the-go consumptie en inzamelaars



“On-the-go is onderbelicht.”

“Meeste consumptie is buiten de winkel.” - “Je wilt dat die blikjes niet meer in de openbare ruimte komen.”

“We moeten opzoek naar veilig wegwerpen.”

“In Denemarken zorgen juist de inzamelaars dat het terrein in no time wordt opgeruimd.”

“We hebben problematiek tussen schoonmakers en statiegeldjagers over van wie het blikje of flesje is.”

“Terugkomend de 30.000 blikjes die we innemen op wekelijkse basis, dat betekent de hele dag door groepen (kwetsbare) statiegeldjagers in de winkel.”

“De situatie in de binnensteden is continu piek. Het voelt minder urgent als het bij regulier staat.”

Scenario Korte termijn | Regulier Grootstedelijk

"Goed concept om druk op huidige infrastructuur te verminderen."

"Locatie, locatie, locatie: waar de hubs neer te zetten? + zoek 1-2 commerciële partijen voor exploitatie."

"Het probleem met zwerfvuil wordt niet met enkel donatie-ringen opgelost."

"Vergunningen zijn benodigd"

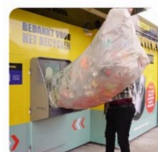
"Dit kan naast de verzamelaar ook interessant zijn voor het reguliere huishoudens."

"Alternatieve routes voor uitbetaling"

Volumes routeren en verspreiden over geschikte infrastructuur

Het intensiveren van infrastructuur voor bulkvolumes, in combinatie met beperkend beleid en donatiemiddelen 'on the go' vermindert overlast op straat en bij reguliere innamepunten.

Korte termijn | Regulier

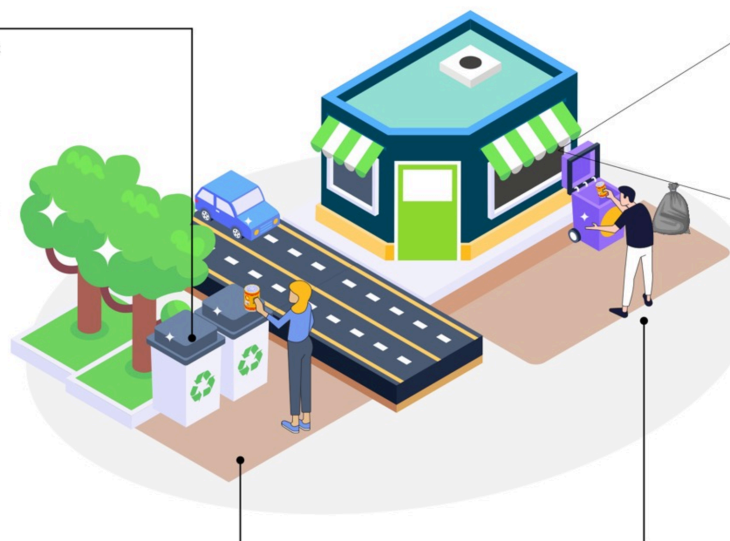


(Bulk) RVMs
Het verbreden van inname infrastructuur door het inzetten van bulk RVMs op tactische plekken.



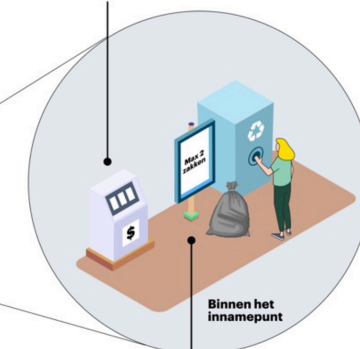
Statiegeldmodule
Het verbreden van inname infrastructuur door het, op grote schaal inzetten van donatiemiddelen zoals donatieringen/-rekken aan prullenbakken in de publieke ruimte.

INFRASTRUCTUUR & TECHNOLOGIE



Cash recycler
Cash recycler inzetten voor uitbetaling bij bulk innamepunten, overige punten via bon of Tikkie.

FINANCIËLE AFHANDELING



Binnen het innamepunt



Hoge volumes bij specifieke innamepunten
Beperkend beleid bij kleine schaal innamepunten, faciliterend beleid bij volume innamepunten.

BELEID & REGELGEVING

Hands-on assistentie op tactische locaties
Frequent ledigen en begeleiding op tactische locaties.

LOGISTIEK & OPERATIE



Actieve communicatie dicht bij de doelgroep
Consument: (social) awareness gericht op donatie infrastructuur.
Verzamelaar: wijzen op bulk infra via (sociale) partners.

COMMUNITY & COMMUNICATIE

Feedback Korte termijn | Regulier Grootstedelijk

Concept met hoge waarde omdat het de druk bij de huidige innamepunten op stedelijke hotspots vermindert. Wel is er meer aandacht nodig aan de voorkant: beperken zwerfafval en de noodzakelijke gedragsverandering. Kans om dit concept cashless uit te voeren!

Kansen

- Zoek 1-2 commerciële partijen die dit willen exploiteren

Overwegingen

- Werken aan minder statiegeld verpakkingen in prullenbakken, bijvoorbeeld door verhoging tarief statiegeld

Eerste acties & potentiële rollen

- Verkenning locaties (Gemeente)
- Bijdragen in kennis en infrastructuur & RVMs (Statiegeld Nederland)
- Bieden van vertrouwde naam, connectie leggen met verzamelaars (Straatnieuws)

CONCEPT FEEDBACK

Fase Inleveren

- Haalt druk van het supermarktkanaal deze te verspreiden over de innamepunten
- Dit kan naast de verzamelaar ook interessant zijn voor het reguliere huishoudens, bijvoorbeeld voor studentenhuizen

Fase Weggooien & Verzamelen

- Het is belangrijk dat óók de laagdrempeligheid van inzamelen bij en in huishouders wordt aangepakt
- Donatiering is geen oplossing achter de poortjes op een station; dit moedigt niet-reizigers aan, terwijl deze mensen voor de poortjes zou dienen te blijven
- Aanvullende interventies zijn nodig voor het tegengaan van zwerfafval

Locatie

- Het vinden van de juiste, makkelijk bereikbare locatie is cruciaal voor het slagen van deze oplossingsrichting, waarbij er een incentive nodig is voor een (bestaande) locatie om hieraan te participeren
- Er is tevens op locatie ook ondersteuning & beheer nodig

Communicatie & Beleid

- Alleen een bewustwordingscampagne is niet genoeg; onderzoek wijst uit dat dit slechts beperkt impact heeft
- Gedragsverandering bij de consument dient actief te worden gestimuleerd
- Het concept kan alleen werken met beperkend beleid bij supermarkten/overige innamepunten

Cash versus cashless

- Cash is geen vereiste; dit concept zou ook cashless kunnen worden ingezet. Hierbij is cash geen onderdeel meer van statiegeld keten, maar kan door middel van Tikkie een transactie worden geïnitieerd of kunnen verzamelaars hun bonnetjes op een alternatieve locatie inleveren.

Scenario Gepland | Piek

"Een donatiebak moet je altijd neerzetten in combinatie met een gewone vuilnisbak, nooit in isolement."

"We moeten elkaar beter weten te vinden in de retour logistiek
We missen een aantal stakeholders: grossiers, toiletleveranciers, evenementen coördinatoren van gemeenten bijv."

"Tikkie werkt niet voor piek-gepland."

Voorspelbare maatwerkoplossing met vroegtijdige communicatie naar consument & verzamelaar

Geïntegreerde, tijdelijke oplossingen voor weggooiën en inzamelen waarbij vooraf al wordt gecommuniceerd.

Openingstijden	
Maandag:	08:00-20:00
Dinsdag:	08:00-20:00
Woensdag:	08:00-20:00
Donderdag:	08:00-20:00
Vrijdag:	08:00-20:00
Zaterdag:	08:00-18:00
Zondag:	12:00-18:00

Tijdslots aangemerkte bulk innamepunten
Het hanteren van extra innamepunten met specifieke innamepunten met capaciteit om grote volumes statiegeldverpakkingen te verwerken, ondersteund door de benodigde vergunningen.

BELEID & REGELGEVING



Cashless
Het faciliteren van digitale uitbetaling d.m.v. Tikkie in het geval van ad hoc inname maatregelen.

FINANCIËLE AFHANDELING



Statie-squad

Het inzetten van eventententeams die bij drukke locaties verpakkingen direct innemen en bezoekers wijzen op inlever mogelijkheden.

LOGISTIEK & OPERATIE



Evenementen communicatie

Het hanteren van gerichte communicatie door evenement organisatoren rondom het weggooiën en inleveren van statiegeldverpakkingen voorafgaand/tijdens evenementen.

COMMUNITY & COMMUNICATIE



Mobiele (bulk) RVM op hotspots

Het inzetten van een mobiele bus uitgerust met een bulk RVM.

Rolbare RVMs

Het inzetten van verplaatsbare RVMs die flexibel kunnen worden geplaatst op verschillende hotspots.

Donatiebakken

Het inzetten van tijdelijk geplaatste afsluitbare donatiebakken op tactische locaties.

INFRASTRUCTUUR & TECHNOLOGIE

Feedback Gepland | Piek

IDEËN EN ACTIES

Idee 1: Pilot Bulk-inname in leegstaand pand in Utrecht

- Checken met leegstand-verantwoordelijke voor locatie (Gemeente Utrecht)
- Bemensing pilot (AH)
- Monitoring van pilot (HvA)
- Brinks recycler (Jumbo)
- Retourlogistiek (Renewi)
- Beleid voor maximale inname in supermarkten (CBL)
- Orkestratie (SNL)

Idee 2: Rolbare RVMs in nabijheid van supermarkten tijdens evenementen

- Pilot draaien tijdens Vierdaagse (Jumbo/AH)
- Stroom en gastheerschap (Jumbo/AH)
- Checken vergunningen voor uitstalling (Gemeente)
- Orkestratie (SNL)

Idee 3: Evenementen

- In evenementen vergunningen Statiegeld opnemen als vereisten (Gemeenten)
- Verzilveren van statiegeld bij aankoop van nieuwe consumptie (Four Entertainment)
- Plaatsen donatiebakken om de paar meter (Renewi)
- Orkestratie (SNL)

Idee 4: Communicatie pre-pubers

- Richten op de groep 6-11 jarigen in communicatie en met voorlichting op school (SNL)
- Betrekken schoonmaakhelden (allen)

FEEDBACK & REFLECTIES

Kans om elkaar beter te vinden in de retourlogistiek.

- In de context van piek spelen ook de volgende partijen een belangrijke en relevante rol in het ecosysteem: grossiers, toiletleveranciers, evenementen coördinatoren van Gemeenten.
- Voor succesvolle implementatie zijn al deze spelers relevante gespreks- en executiepartners
- In een volgende fase kunnen de ideeën en concepten worden verrijkt met een rol voor mensen met een afstand tot de arbeidsmarkt, bijvoorbeeld door hubs te positioneren als sociaal return hubs. Om op de korte termijn te accelereren is het echter zaak de concepten eerst op te zetten, daarna pas focus op de bredere sociale context.

Vervolgstappen

Belang van een nadere verkenning

Samen een concrete antwoorden definiëren op vragen over zaken als locatie, exploitatie en beleid. Tevens is het opbouwen van data en delen van inzichten aangaande gedragsverandering en implementatie van effectieve statiegeld infrastructuur essentieel.

Vervolg van de Ronde Tafel

Een vervolgssessie / werkgroep wordt opgezet door Statiegeld Nederland om de besproken ideeën en pilots uit de Ronde Tafel verder uit te werken. Hierbij zal de focus liggen op het concretiseren van acties, de behoeften (bijv. extra RVMs) en het verdelen van verantwoordelijkheden tussen de stakeholders voor een effectieve aanpak.

Neem contact met ons op!

De voorbereiding voor de vervolgstappen is in volle gang. U ontvangt na de zomer een uitnodiging om hier aan deel te nemen. Indien u hier vragen over heeft kunt u hierover contact opnemen met Caroline.

5.1, 2, e

Caroline Kouwenhoven
Statiegeld Nederland

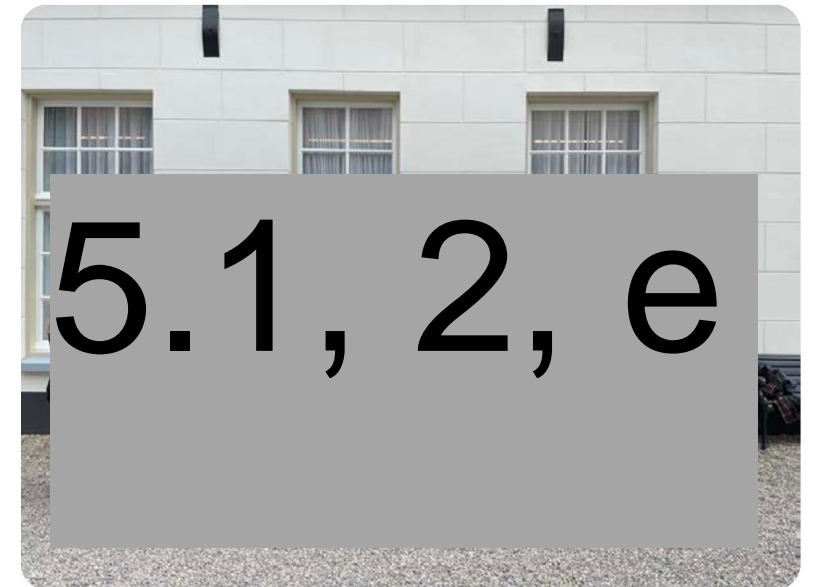
*Projectmanager Statiegeld (semi)
publieke ruimte*

5.1, 2, e [@verpact.nl](mailto:caroline.kouwenhoven@verpact.nl)

Bedankt voor uw deelname!

Wij waarderen uw waardevolle
bijdragen en inzichten tijdens
de Ronde Tafel.


Uw betrokkenheid en expertise
zijn essentieel voor het succes
van dit project en toekomstig
onderzoek!





Grondstof van morgen

SUPPORTER VAN
SCHOON
initiatief van **verpact**

 Kennisinstituut
Duurzaam Verpakken
onderdeel van **verpact**

STATIEGELD
NEDERLAND
onderdeel van **verpact**