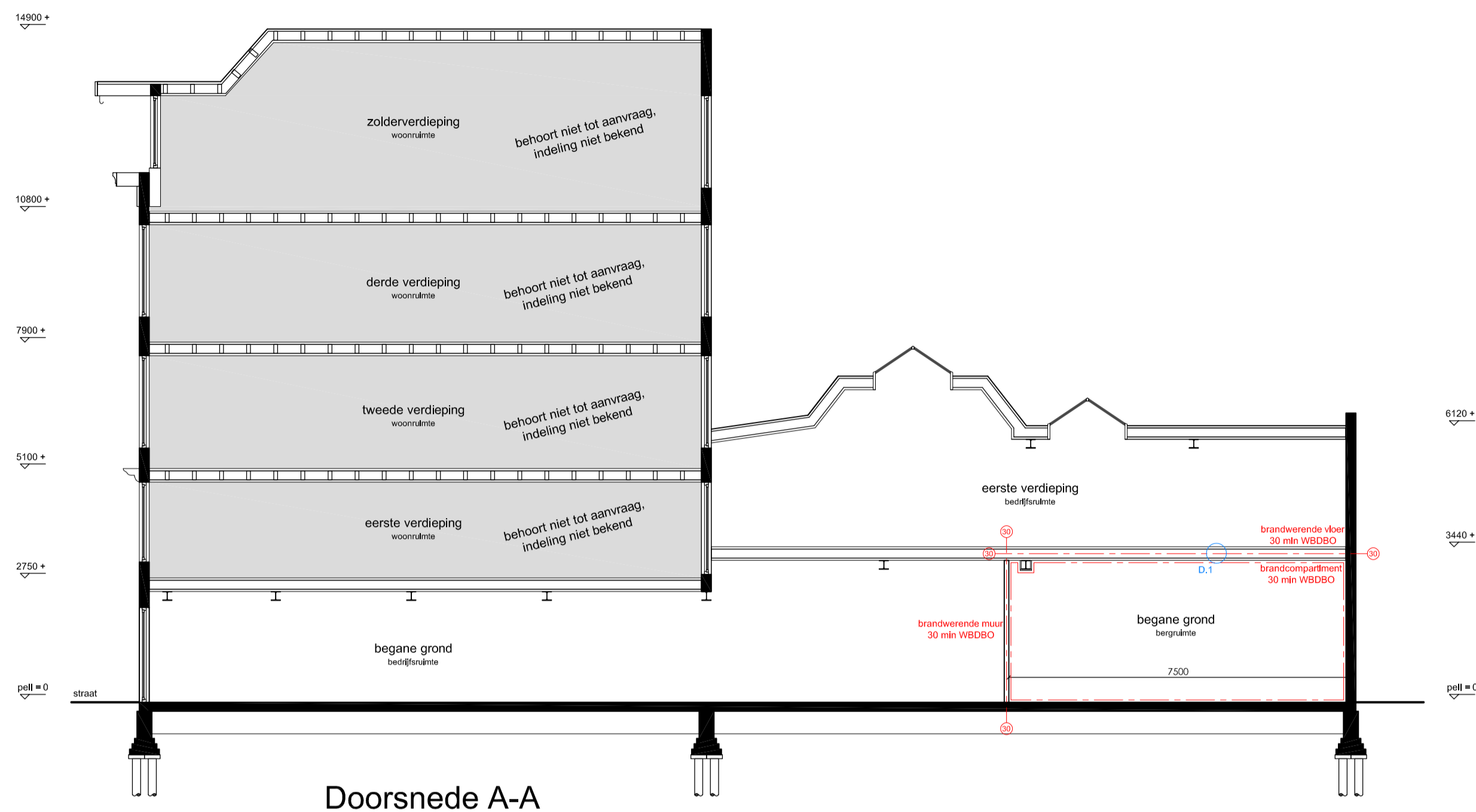


Voorgevel
Ongewijzigd

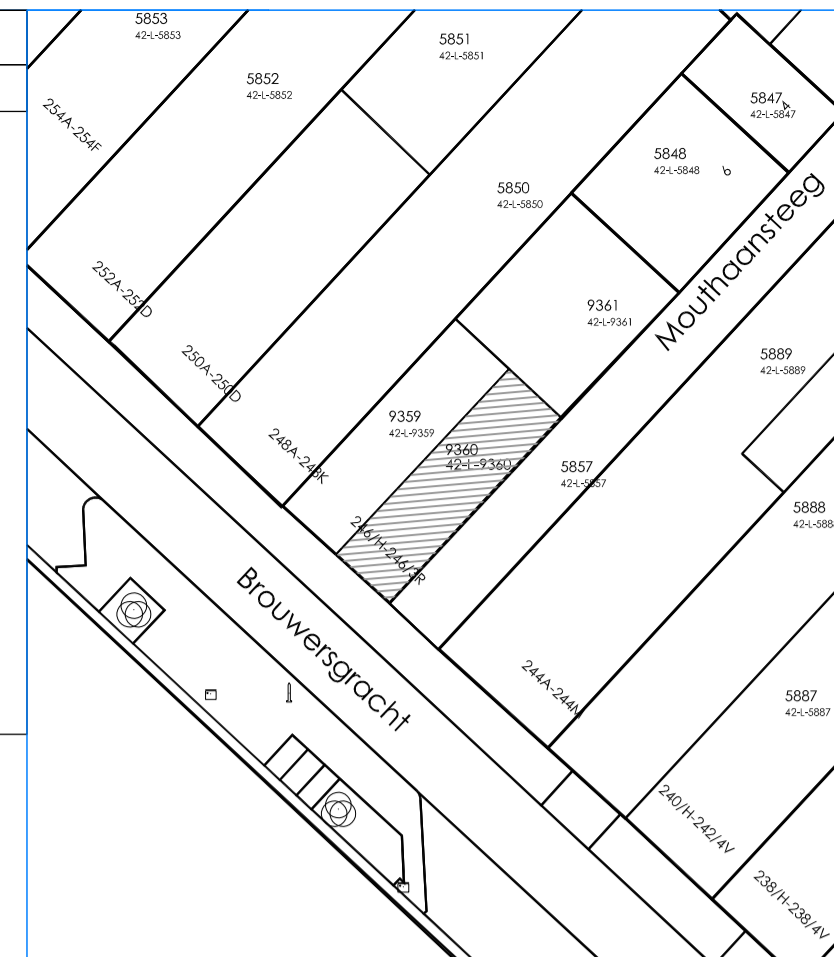


Doorsnede A-A



Zijgevel
Ongewijzigd

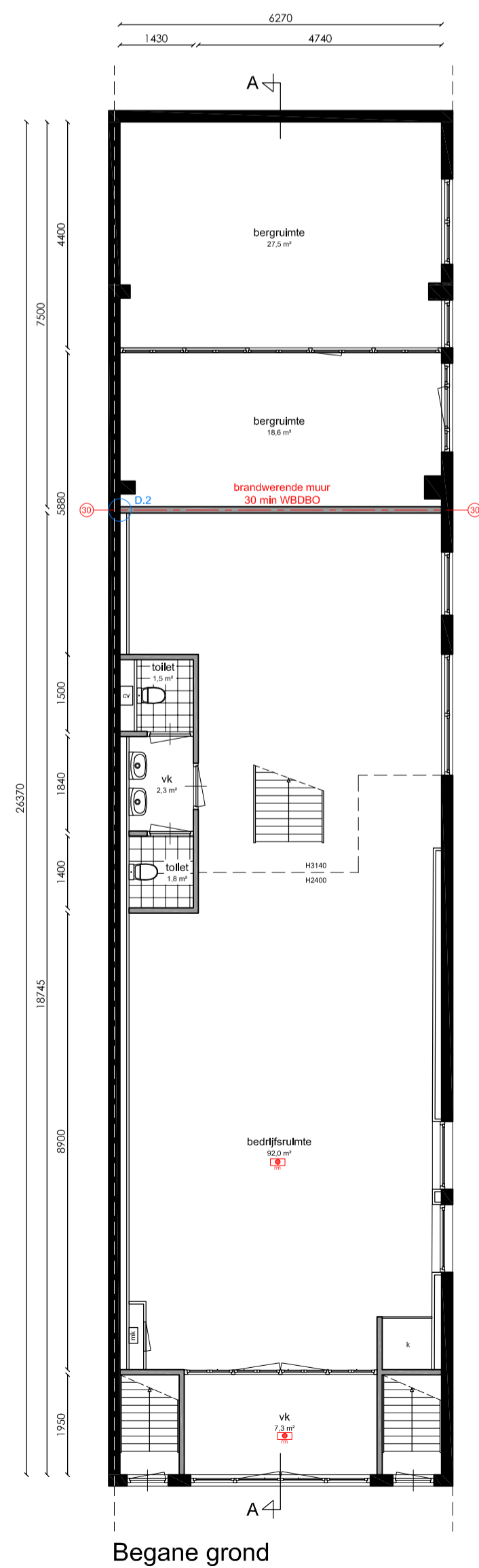
afkorting	symbool	omschrijving
-	■	constructieve muren
sl	×	lichte scheidingswand
rg	○	standleiding
mv	○	rookgasafvoer & luchttoevoer
cv	○	mechanische ventilatie
gz	○	cv-ketel
mk	○	gelezer
gas	○	meterkast
hwa	○	gasmeter
wm	○	hemelwaterafvoer
wd	○	wasmachine
kk	○	wassdroger
kt	○	koelkast
gk	○	kooktoestel
vr	○	verkeersruimte
rm	○	gemeenschappelijke verkeersruimte
WBDBo	○	rookmelder op lichtnet volgens NEN 2555
	○	weerstand branddoorslag en brandoverslag in minuten



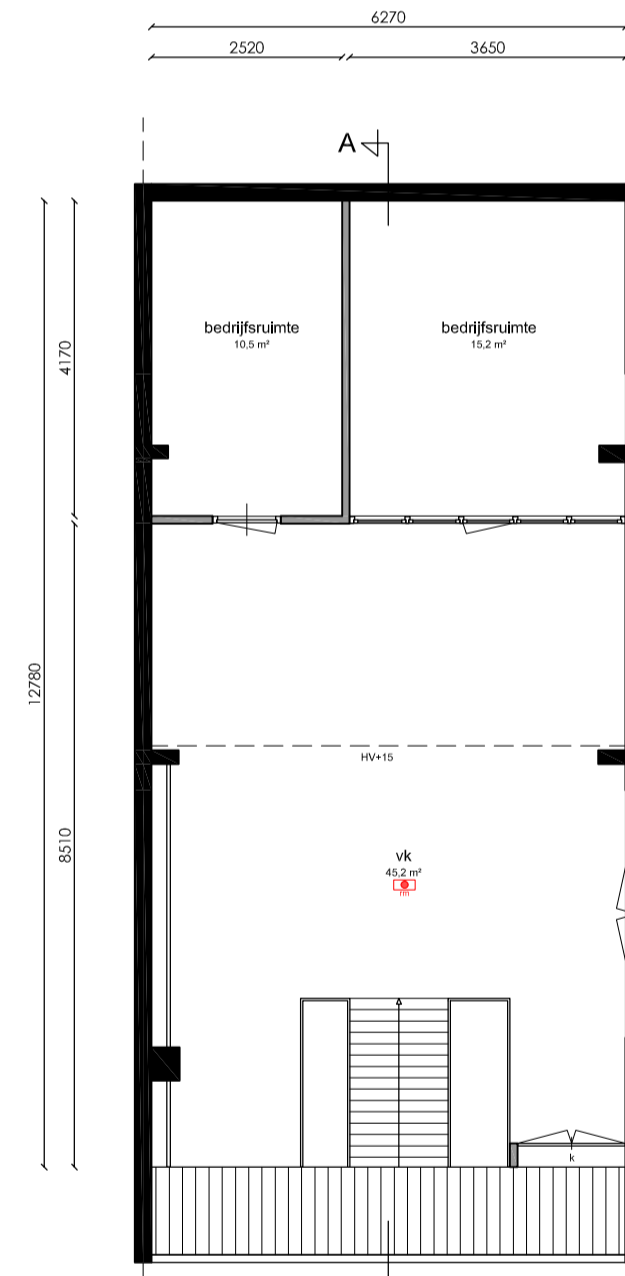
Noord
Situatie, schaal 1: 500

Project gegevens:

Straatnaam: **5.1, 2, e**
 Postcode: 1013HE
 Gemeente: Amsterdam
 Gebied: De 17de eeuwse stadsuitbreiding
 Monument: Nee
 Orde Pand: Orde 2



Begane grond



Eerste verdieping

Maatvoering: Alle maten in het werk controleren en eventueel in overleg aanpassen aan de bestaande bebouwing.
Afscheiding van vloer, trap en hellingbaan (afd. 2.3 -> art. 2.21BB) Traphekken uitvoeren conform artikel 2.18 sub. 1, van het Bouwbesluit. Min. hoogte hekwerk 1000 mm b.k. afgewerkte vloer. Horizontale openingen niet groter dan 200 mm, art. 2.19 sub. 1. Geen overkauterbaarheid tussen 200 en 700 mm + b.k. afgewerkte vloer
Luchtvoorziening (afd. 3.6 BB -> par. 3.6.2 BB) De woning heeft een voorziening voor luchtvoorziening van een vertilingsruimte, een sla-kamer en badkamer, dat het ontstaan van een voor gezondheidsredelijke kwaliteit van de binnenlucht voldoende wordt beperkt. De vertilingsruimte is mechanisch, de aanvoer wordt uitzuigend, roosters in luchtinlaatruimten en ventilatie-aansluitingen het dak. een vertilingsruimte heeft een voorziening voor luchtvoorziening met een volgens NEN 8007 bepaalde capaciteit van ten minste 0,7 dm ³ /s per m ² vloeroppervlakte met een minimum van 7 dm ³ /s. Bij toepassing van balansventilatie is de aan- en afvoer mechanisch.
Spuivoorziening (afd. 3.7 -> 3.41 t/m 3.44 BB) een vertilingsruimte heeft een spui voorziening met een volgens NEN 1087 bepaalde capaciteit van de spuisluis van ten minste 6 dm ³ /s per m ² vloeroppervlakte van dat gebied, een vertilingsruimte heeft spuisluis van ten minste 3 dm ³ /s per m ² oppervlakte van die ruimte volgens. De woning heeft een voorziening voor het nodig ind kunnen afvoeren van sterk verontreinigde binnenlucht. Dit geschiedt door het open kunnen zetten van ramen en deuren.
Wateropname (art. 3.27 BB) Een schaalopname van een badkamer, heeft aan een zijde de grens aan die ruimte, tot 1m hoogte boven de vloer van die ruimte een volgens NEN 2778 bepaalde wateropname die gemiddeld niet groter is dan 0,01 kg/m ² .s en op geen enkele plaats groter dan 0,2 kg/m ² .s.)
Afnemen en gebruik energie (afd. 6.2 -> art. 6.7) De woning waarin zich de voorziening van elektriciteit, gas, drinkwater of verwarming bevindt, heeft een meterskast waarin de centrale schakel-, verdeel- en meetapparatuur voor die voorziening kan worden geplaatst. De meterskast heeft afmetingen, een inbouw- en bekabelingsvoorziening, die voldoen aan NEN 2768.
Afvoer van huishoudelijk afvalwater (art. 6.16) De woning heeft een voorziening voor de afvoer van afvalwater en fecaliën dat een voor de gezondheid nadelige situatie kan worden voorkomen. De voorziening voor de afvoer van afvalwater en fecaliën wordt aangegeven op het openbare riool. Bij een bestaand bouwwerk, een zodanige capaciteit dat elk damp aangegeven lozingsrooster binnen 5 min kan worden gekogeld en een lucht- en waterdichtheid die voldoen aan NEN 3215
Constructie: Plaats en afmeting van alle constructieve onderdelen conform opgave constructeur. Hoofdraagconstructie stalen, brandwerend omkleed met Promastec of gelijkwaardig.
Inbraakveiligheid (afd 2.15 -> 2.131 BB) Deuren, ramen, kozijnen en daarmee gelijk te stellen constructieve onderdelen in een uiterste schadelingsconstructie van een niet-gemeenschappelijke ruimte, die volgens NEN 5007 bereikbaar zijn voor inbraak, hebben een volgens NEN 5096 bepaalde inbraakveiligheid die voldoet aan de in die norm aangegeven weerstandsklasse 2. Er wordt hiermee voldaan aan het Publiekmerk Veilig Wonen.
Toevoer van verbrandingslucht en afvoer van rookgas (afd. 3.8.2, BB) De woning wordt verwarmd door een gesloten HR-combi-ketel/gasboiler. De aanvoer van de verbrandingslucht geschiedt rechtstreeks van buiten. De afvoer van verbrandingsgasen geschiedt rechtstreeks naar buiten.
Geluid van buiten (art. 3.2, BB) De uiterste schadelingsconstructie van het vertilingsgebied heeft volgens NEN 5077 bepaalde karakteristieke geluidwerking met een minimum van 20 dB. Geluidwerking installaties volgens art. 3.9 BB Geluidwerking tussen ruimtes volgens afd. 3.4 -> art. 3.17A BB

5.1, 2, e
Amsterdam

Onderwerp: Nieuwe toestand

Fase: Omgevingsaanvraag

Datum: 27-03-2023

Gewijzigd:

Schaal: 1: 100

Werknummer: 22116

Tek. nr:

B.02