

BOUWBESLUIT

Luchtverversing conform NEN 1087 (afd. 3.6 -> par. 3.6.2)
 Een verblijfsgebied heeft een voorziening voor luchtverversing van ten minste 0,9 dm³/s per m² vloeroppervlakte met een maximum van 7 dm³/s. Een verblijfsruimte heeft een voorziening voor luchtverversing van ten minste 0,7 dm³/s per m² vloeroppervlakte met een minimum van 7 dm³/s. Een verblijfsruimte heeft een voorziening met een opstapelaars voor een kooktoestel heeft een voorziening voor luchtverversing met capaciteit van ten minste 21 dm³/s. Een slaapkamer heeft een voorziening voor luchtverversing met een capaciteit van ten minste 7 dm³/s. Een badruimte heeft een voorziening voor luchtverversing met een capaciteit van ten minste 14 dm³/s.

Spuivoorziening conform NEN 1087 (afd. 3.7 -> par. 3.41 t/m 3.44)
 Een verblijfsgebied heeft een spuivoorziening met een capaciteit van de spuivertilte van ten minste 8 dm³/s per m² vloeroppervlakte van dat gebied. Een verblijfsruimte heeft een spuivoorziening met een capaciteit van de spuivertilte van ten minste 3 dm³/s per m² vloeroppervlakte van die ruimte. In een uitwendige scheidingsconstructie van die ruimte zijn bewegbare constructieonderdelen die op die capaciteit zijn afgestemd. Ten minste een van die bewegbare constructieonderdelen is een beweegbaar raam.

Daglicht conform NEN 2057 (afd. 3.11 -> par. 3.74 t/m 3.78)
 Een verblijfsgebied heeft een equivalente daglichtoppervlakte in m² waarvan de getalwaarde niet kleiner is dan 10% van de vloeroppervlakte in m² van dat verblijfsgebied voor nieuwbouw. Een verblijfsruimte heeft een equivalente daglichtoppervlakte die niet kleiner is dan 0,5 m² voor nieuwbouw als bestaande bouw. De in rekening te brengen beleemingshoek α voor elk te onderscheiden segment is niet kleiner dan 20° voor nieuwbouw en niet kleiner dan 25° voor bestaande bouw.

Verblijfsgebied en verblijfsruimte (afd. 4.1 -> par. 4.1 t/m 4.7)
 Een verblijfsgebied heeft ten minste een vloeroppervlakte van 5 m² voor nieuwbouw. Een verblijfsruimte heeft een breedte van ten minste 1,8 m. In ten minste een verblijfsgebied ligt een verblijfsruimte met een vloeroppervlakte van ten minste 11 m² bij een breedte van ten minste 3 m voor nieuwbouw en 7,5 m² en een breedte van ten minste 2,4 m voor bestaande bouw. Een verblijfsgebied en een verblijfsruimte hebben ten minste de hoogte boven de vloer van 2,6 m voor nieuwbouw en 2,1 m voor bestaande bouw.

WATEROPNAME MATERIALEN WANDEN, VLOEREN EN PLAFONDS IN SANKTAIRE RUIMTEN
 Bij binnen- en badruimten worden de vloeren, wanden en plafonds zodanig afgewerkt dat de gemiddelde wateropname niet meer dan 0,01 kg/m² (gemiddeld) en op geen enkele plaats groter is dan 0,2 kg/m² (afzonderlijk).

WATERDICHTHEID IN- EN UITWENDIGE SCHEIDINGSCONSTRUCTIES
 Conform artikel 3.21 van het bouwbesluit, ter voorkoming van vochttoelast dienen de verblijfsgebieden, verblijfsruimten, slaapkamers en badruimten in het gebouw te liggen op een waterdicht is conform artikel 3.22 van het bouwbesluit, dient de thermische schil als deze grenst aan een verblijfsruimte, geen kleine gemiddelde binnenoppervlakte temperatuur hebben dan 0,5 (F.R.U.). Dit geldt niet voor raam, deur, kozijn, o.p.g.

INBRAAKVERENDHEID
 Conform artikel 2.130 moeten deuren, ramen, kozijnen en daarmee gelijk te stellen constructieonderdelen in een scheidingsconstructie van een niet-gemeenschappelijke ruimte die volgens NEN 5087 bereikbaar zijn voor inbraak, voldoen aan een volgens NEN 5096 bepaalde inbraakverendheid weersstandklasse 2.

Renvooi

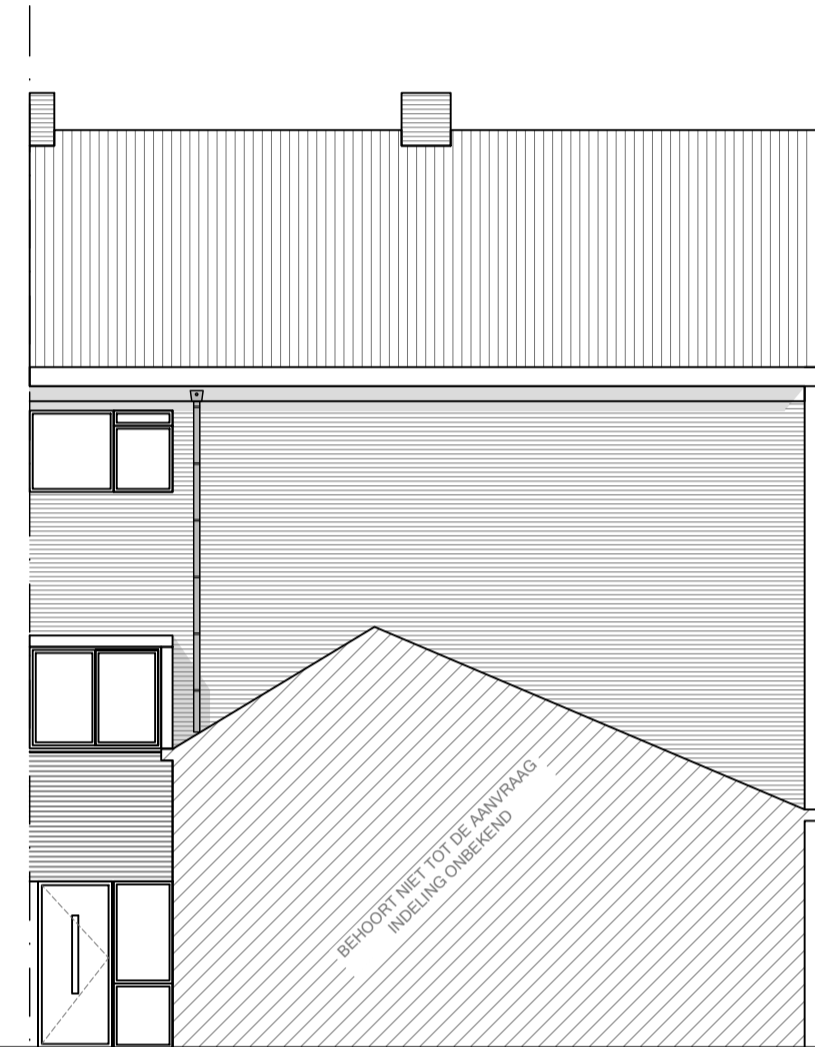
- bestaand metselwerk
- nieuw metselwerk
- lichte bouwsteen (bestaand)
- lichte bouwsteen (nieuw)
- hsb/metal stud wand
- isolatie
- houten vloer
- beton
- kozijn met glas
- deurkozijn binnendeur
- deurkozijn buitendeur
- deurkozijn w.b.d.b.o. 30
- deurkozijn zelfsluitend
- radiator
- rookmelder conform NEN 2555
- videofoon/halffoon w.b.d.b.o. 30 minuten
- videofoon/halffoon w.b.d.b.o. 60 minuten
- mechanische ventilatie
- overstromvoorziening ventilatie
- standleiding
- hemelwaterafvoer
- riolering
- vbr verblijfsruimte
- vkr verkeersruimte
- be bergruimte
- mk meterkast
- dl daklicht
- wm wasmachine
- dr droger
- cv centrale verwarming
- rga rookgasafvoer
- ltv luchtbevoeder t.b.v. CV



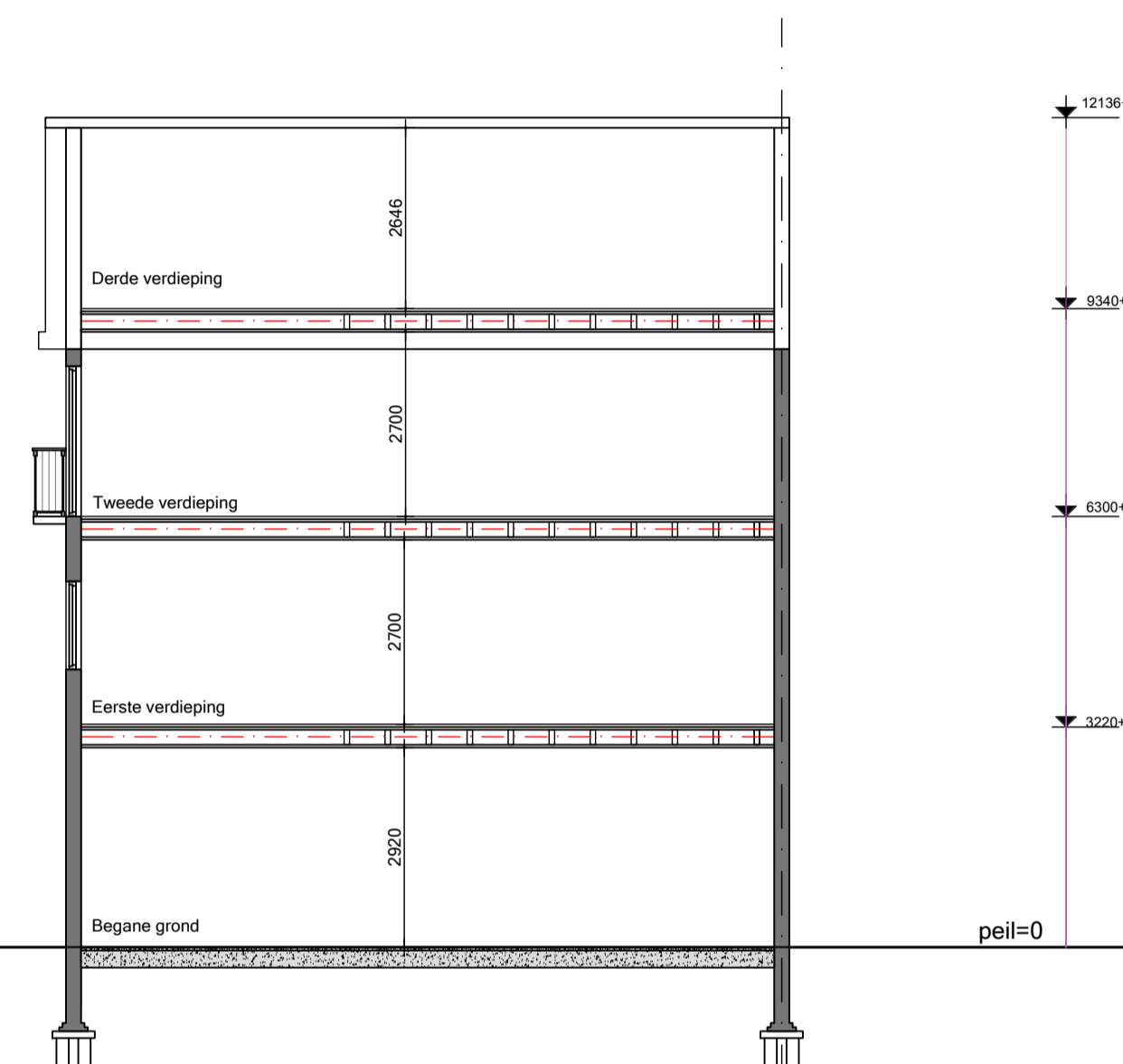
Voor aanzicht



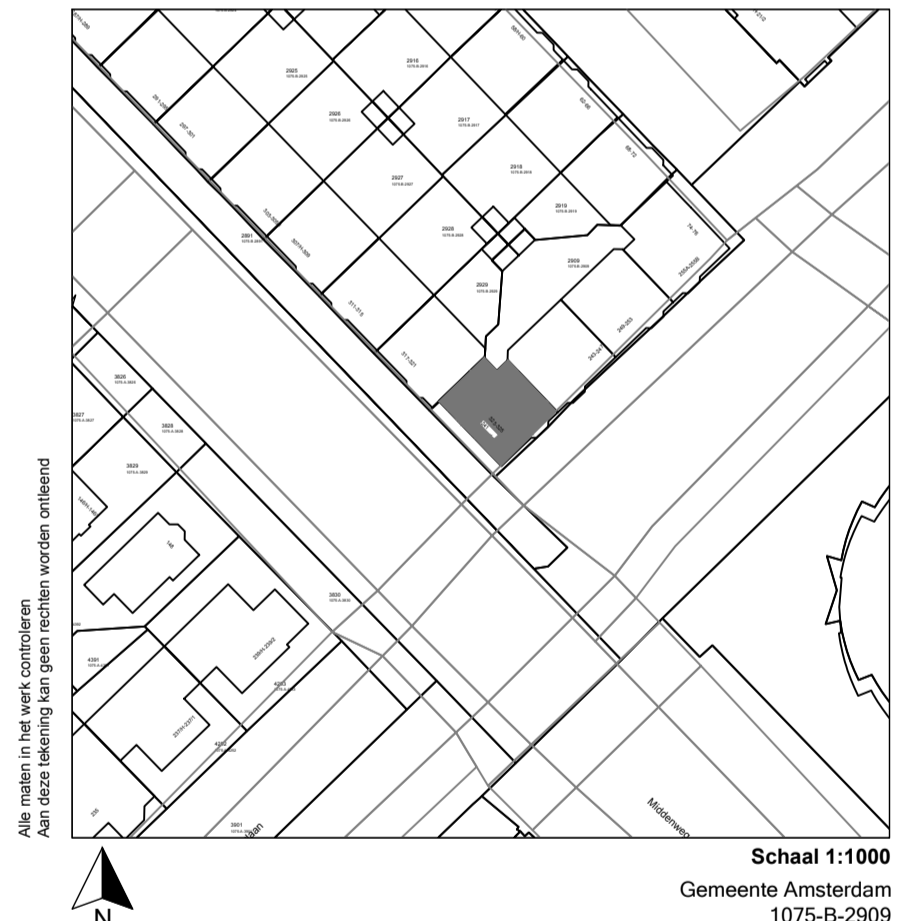
Zijaanzicht



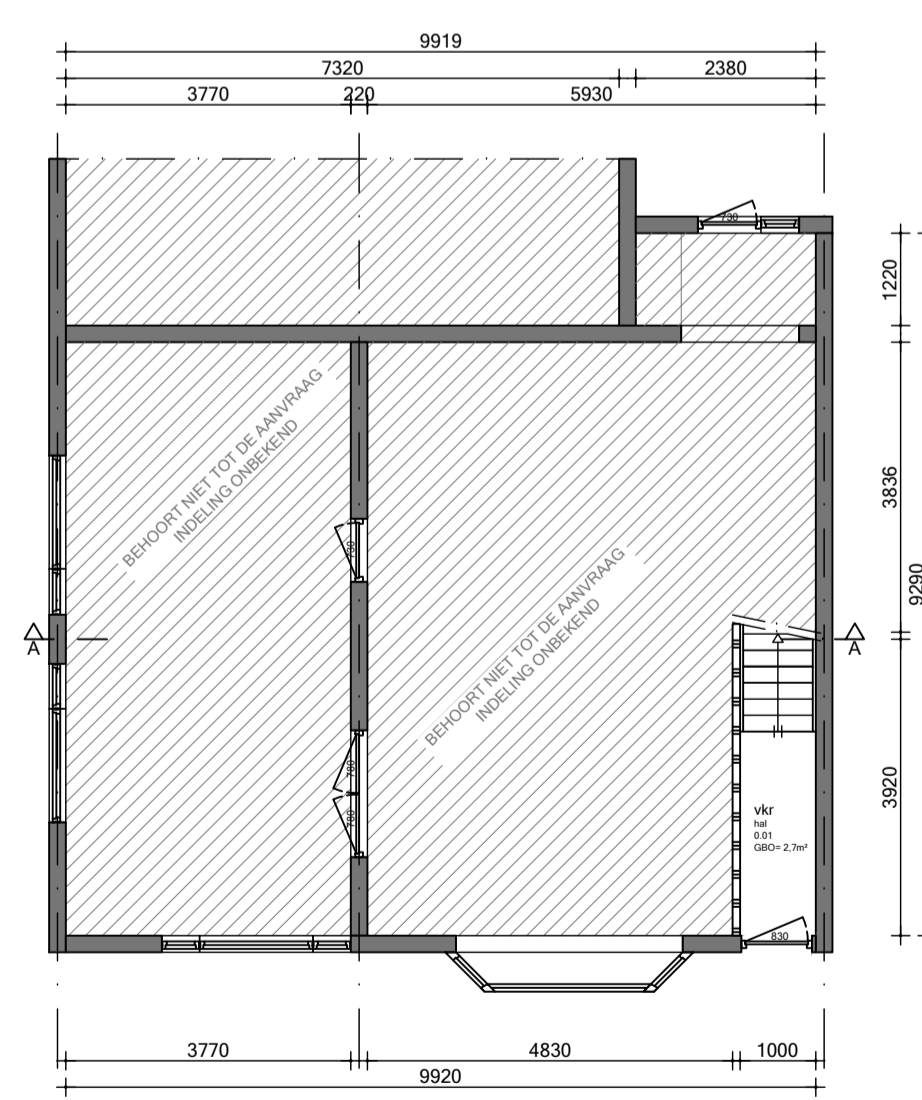
Achter aanzicht



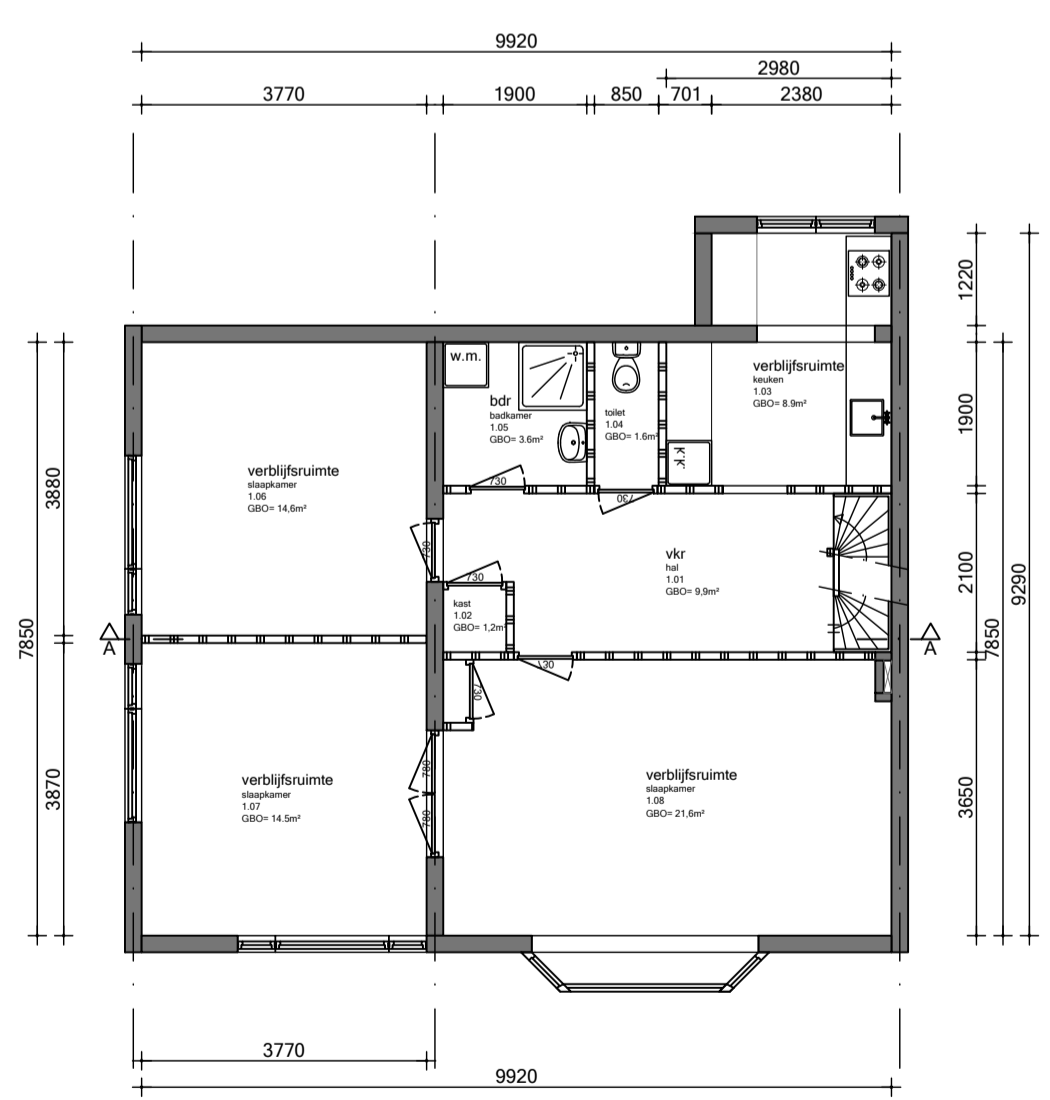
Doorsnede A-A



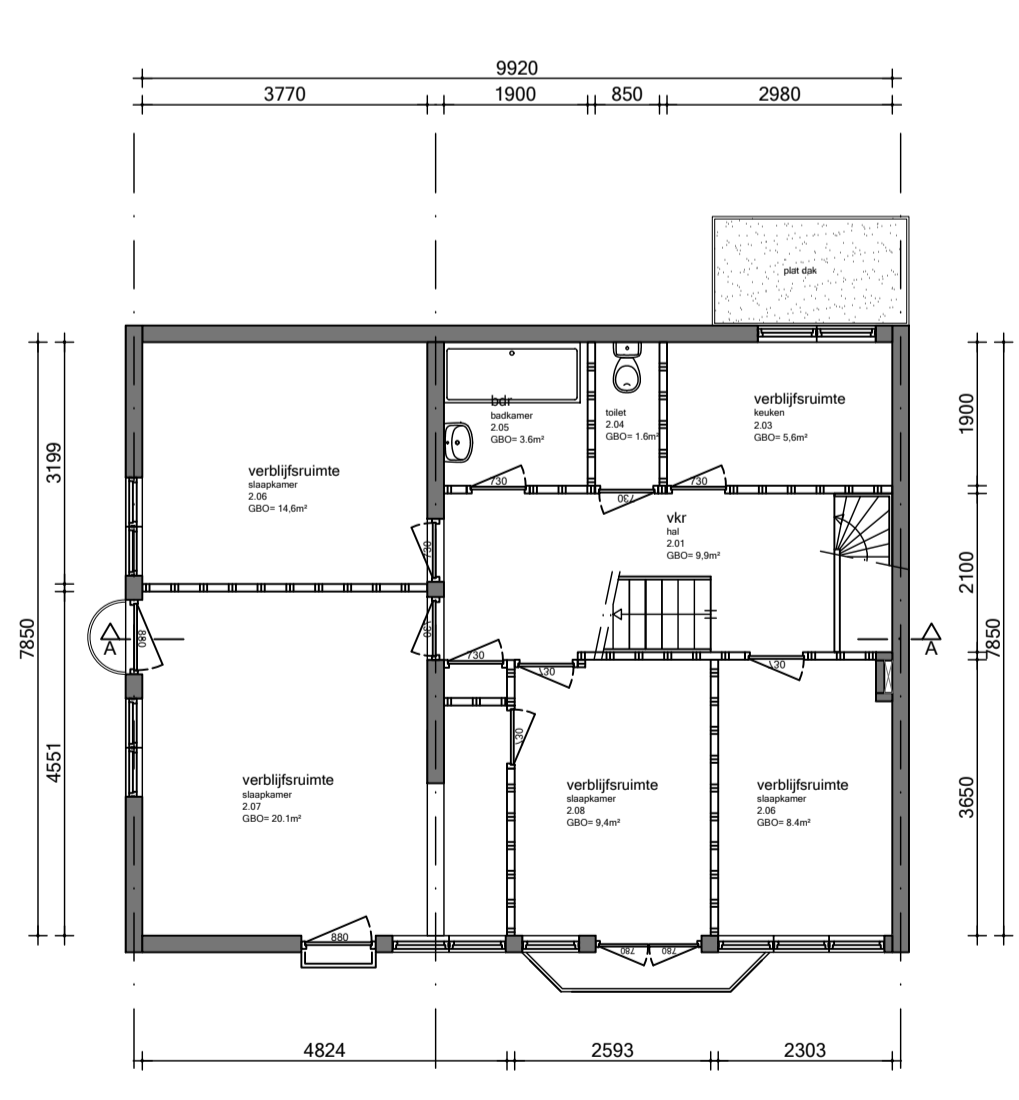
Schaal 1:1000
 Gemeente Amsterdam
 1075-B-2909



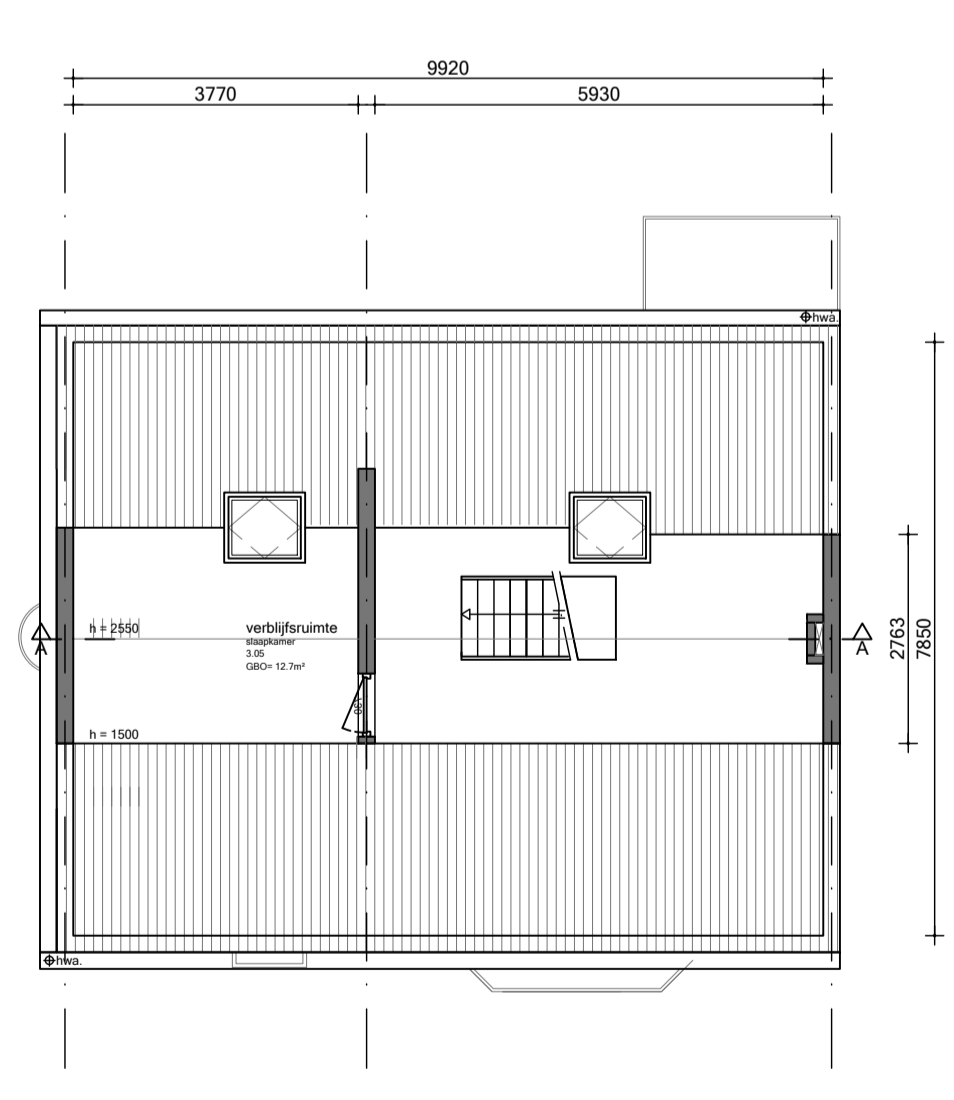
Begane grond



Eerste verdieping



Tweede verdieping



Derde verdieping

BESTAANDE SITUATIE

Scale: 1:100
 Formaat: A1
 Project: 5.1.2.6 Amsterdam
 Opdrachtgever: x
 Getekend: KN
 Datum: 18/07/2022
 Tekeningnummer: BS01

BOUWBESLUIT

Luchtverversing conform NEN 1087 (afd. 3.6 -> par. 3.6.2)
 Een verblijfsgebied heeft een voorziening voor luchtverversing van ten minste 0,3 dm³/s per m² vloeroppervlakte met een maximum van 7 dm³/s. Een verblijfsruimte heeft een voorziening voor luchtverversing van ten minste 0,7 dm³/s per m² vloeroppervlakte met een minimum van 7 dm³/s. Een verblijfsruimte heeft een voorziening met een opstapelaar voor een kooktoestel. Een verblijfsruimte heeft een voorziening met een capaciteit van ten minste 21 dm³/s. Een slaapkamer heeft een voorziening voor luchtverversing met een capaciteit van ten minste 7 dm³/s. Een badruimte heeft een voorziening voor luchtverversing met een capaciteit van ten minste 14 dm³/s.

Spuivoorziening conform NEN 1087 (afd. 3.7 -> par. 3.4.1 t/m 3.4.4)
 Een verblijfsgebied heeft een spuivoorziening met een capaciteit van de spouwplaat van ten minste 8 dm³/s per m² vloeroppervlakte van dat gebied. Een verblijfsruimte heeft een spuivoorziening met een capaciteit van de spouwplaat van ten minste 3 dm³/s per m² vloeroppervlakte van die ruimte. In een uitwendige scheidingconstructie van die ruimte zijn beweegbare constructieonderdelen die op de capaciteit zijn afgestemd. Ten minste een van die beweegbare constructieonderdelen is een beweegbaar raam.

Daglicht conform NEN 2057 (afd. 3.11 -> par. 3.74 t/m 3.78)
 Een verblijfsgebied heeft een equivalente daglichtoppervlakte in m² waarvan de getalwaarde niet kleiner is dan 10% van de vloeroppervlakte in m² van dat verblijfsgebied voor nieuwbouw. Een verblijfsruimte heeft een equivalente daglichtoppervlakte die niet kleiner is dan 0,5 m² voor zowel nieuwbouw als bestaande bouw. De in rekening te brengen beleemingshoek is voor elk te onderscheiden segment is niet kleiner dan 20° voor nieuwbouw en niet kleiner dan 25° voor bestaande bouw.

Verblijfsgebied en verblijfsruimte (afd. 4.1 -> par. 4.1 t/m 4.7)
 Een verblijfsgebied heeft ten minste een vloeroppervlakte van 5 m² voor nieuwbouw. Een verblijfsruimte heeft een breedte van ten minste 1,8 m. In ten minste een verblijfsgebied ligt een verblijfsruimte met een vloeroppervlakte van ten minste 11 m² bij een breedte van ten minste 3 m voor nieuwbouw en 5 m² en een breedte van ten minste 2,4 m voor bestaande bouw. Een verblijfsgebied en een verblijfsruimte hebben ten minste de hoogte boven de vloer van 2,6 m voor nieuwbouw en 2,1 m voor bestaande bouw.

WATEROPNAME MATERIELEN WANDEN, VLOEREN EN PLAFOND IN SANITAIERE RUIMTEN
 Bij toilet- en badruimten worden de vloeren, wanden en plafonds zodanig afgewerkt dat de gemiddelde wateropname niet meer dan 0,01 kg/m² a/z (gemiddeld) en op geen enkele plaats groter is dan 0,2 kg/m² a/z.

WATERDICHTHEID IN- EN UITWENDIGE SCHEIDINGS-CONSTRUCTIES
 conform artikel 3.21 van het bouwbesluit, ter voorkoming van vochtoverlast dienen de verblijfsgebieden, verblijfsruimten, slaapkamers en badruimten in het gebouw te liggen dat watersdicht is. conform artikel 3.22 van het bouwbesluit, dient de thermische schil als deze grenst aan een verblijfsruimte, geen kleine gemiddelde binnenoppervlakte-temperatuur hebben dan 0,5 (F.R.). Dit geldt niet voor raam, deur, kozijn, o.p.g.

INBRAAKVERENDHEID
 Conform artikel 2.130 moeten deuren, ramen, kozijnen en daarmee gelijk te stellen constructieonderdelen in een scheidingconstructie van een niet-gemeenschappelijke ruimte die volgens NEN 5087 bereikbaar zijn voor inbraak, voldoen aan een volgens NEN 5006 bepaalde inbraakverendheid weersstandklasse 2.

BRANDVEILIGHEID
 Entree deuren van woningen zijn zelfslutend en voorzien van een vrijloopdeurdranger die verbonden is met een relevante rookmelder.

Renvooi

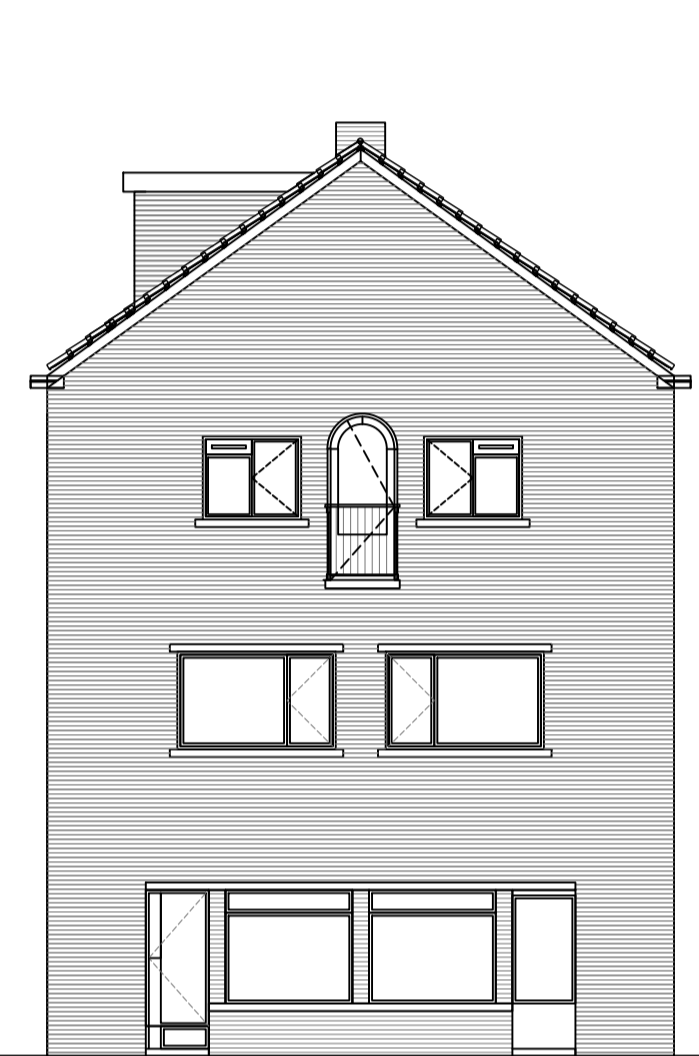
- bestand metselwerk
- nieuw metselwerk
- lichte bouwsteen (bestaand)
- lichte bouwsteen (nieuw)
- hb/metal stud wand
- isolatie
- houten vloer
- beton
- kozijn met glas
- deurkozijn binnendeur
- deurkozijn buitendeur
- deurkozijn w.b.d.b.o. 30
- deurkozijn zelfslutend
- radiator
- rookmelder conform NEN 2555
- videfoon/halffoon
- w.b.d.b.o. 30 minuten
- w.b.d.b.o. 60 minuten
- mechanische ventilatie
- ventilatie
- overstroomvoorziening ventilatie
- standleiding
- hemelwaterafvoer
- riolering
- vbr verblijfsruimte
- vkr verkeersruimte
- be bergruimte
- mk meterkast
- dl daklicht
- wm wasmachine
- dr droger
- cv centrale verwarming
- rga rookgasafvoer
- ltv lichttoevoer t.b.v. CV

Index	BVO	GBO
App A	85 m ²	74 m ²
App B	79 m ²	69 m ²
App C	45 m ²	40 m ²
Totaal;	209 m²	183 m²

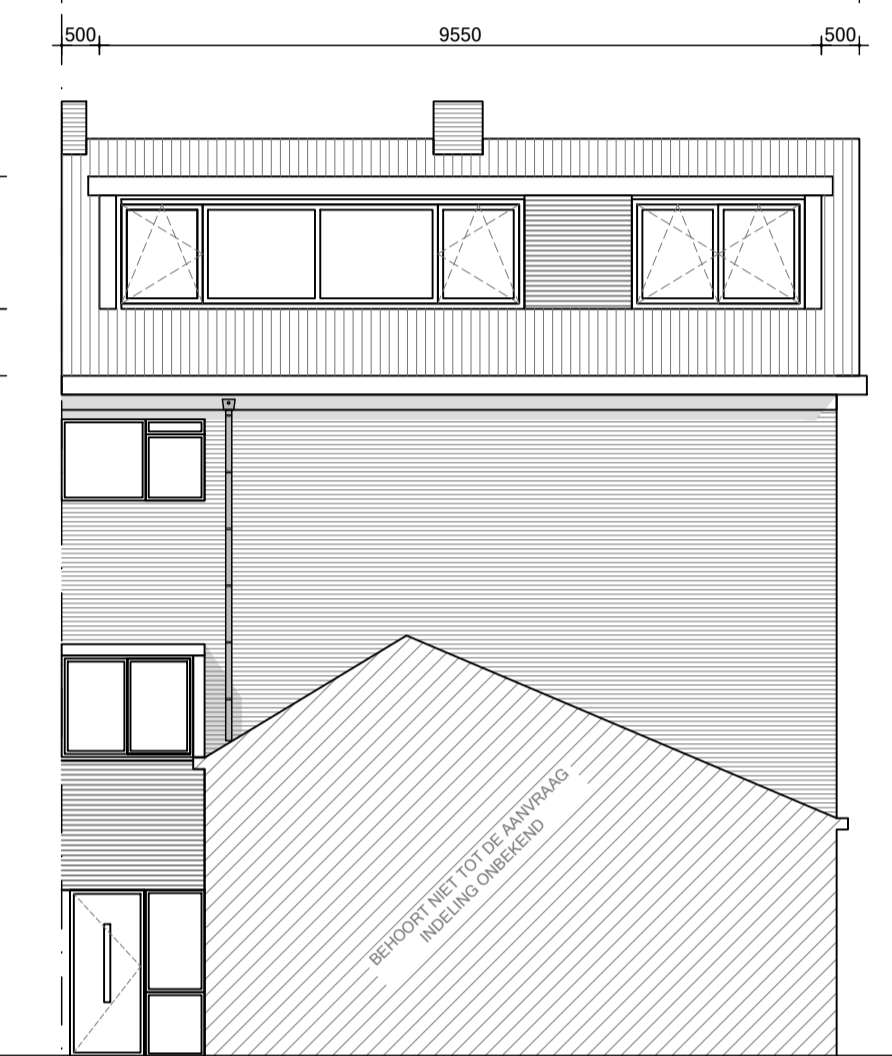
- App A - Nieuw te vormen woning
- App B - Nieuw te vormen woning
- App C - Nieuw te vormen woning



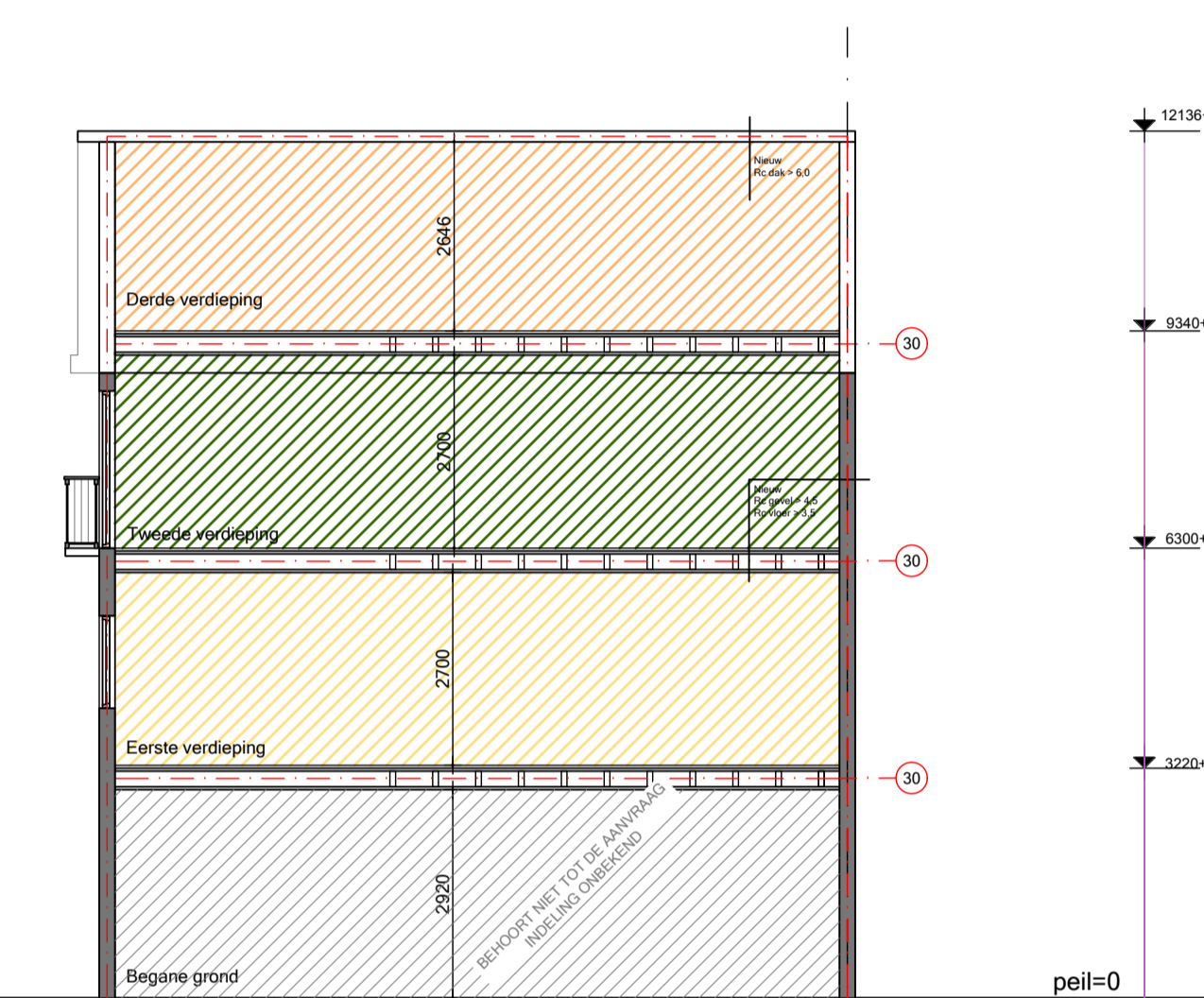
Voorzicht



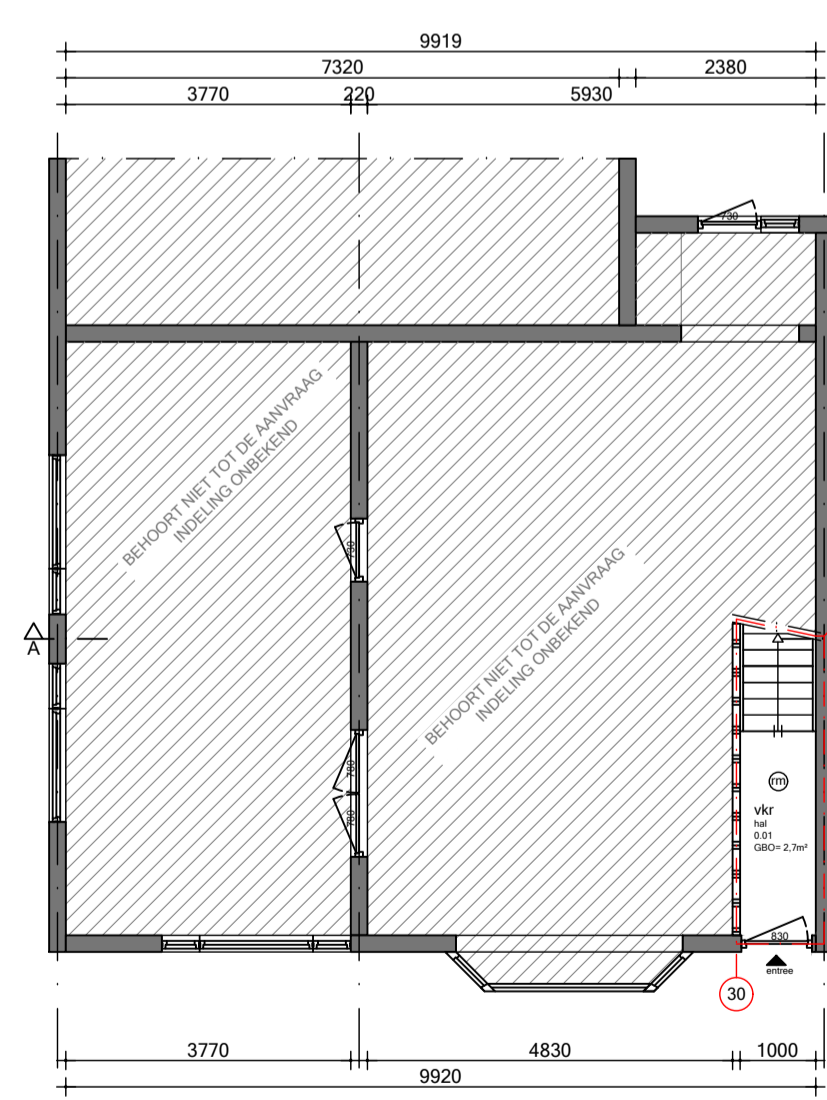
Zijaanzicht



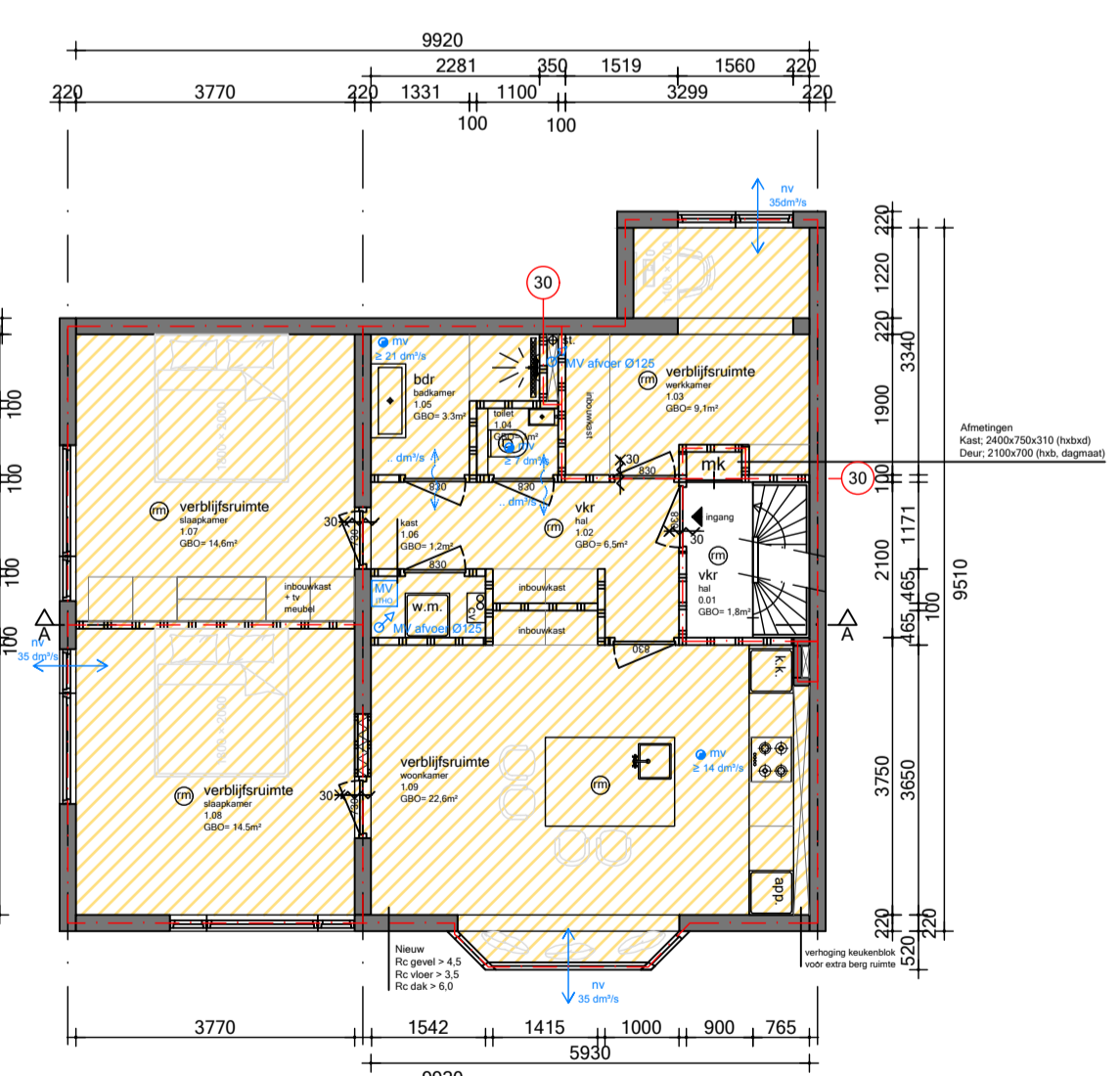
Achteraanzicht



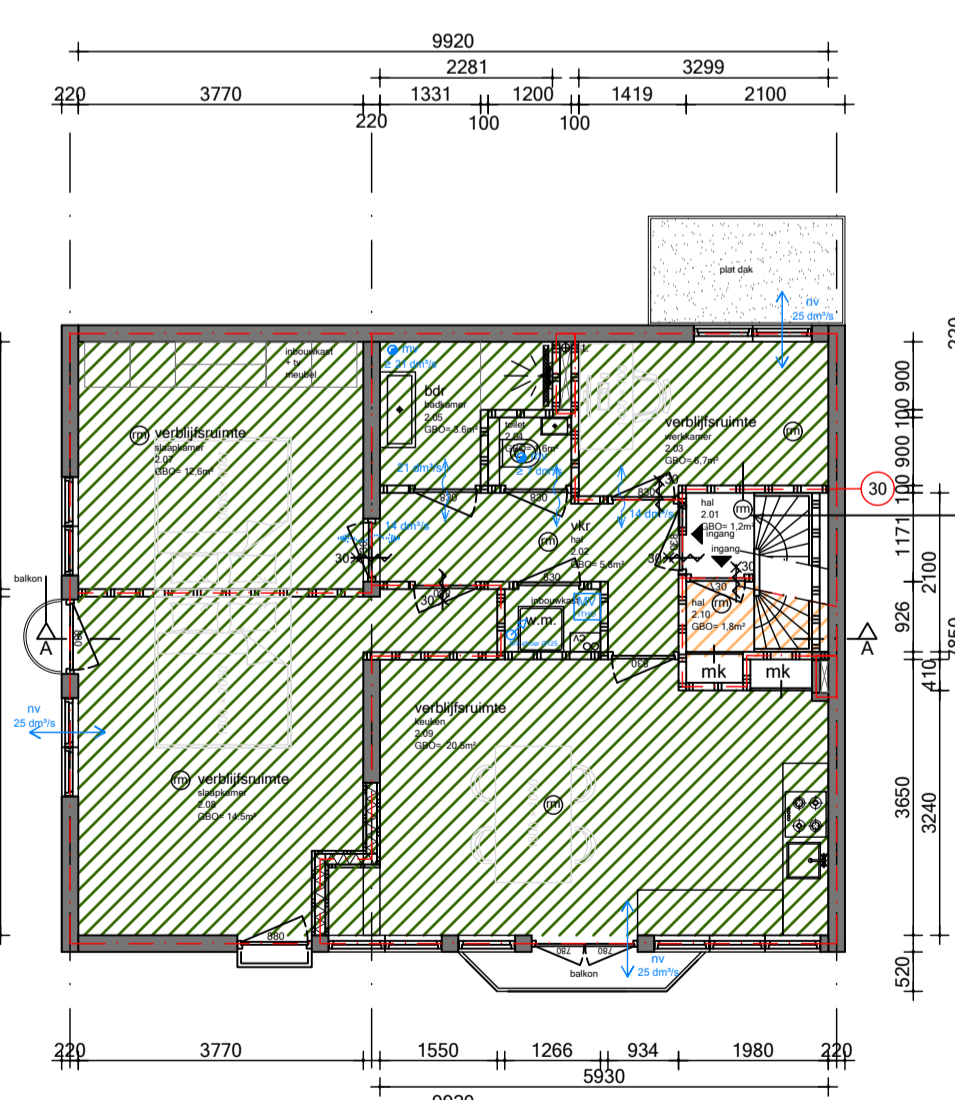
Doorsnede A-A



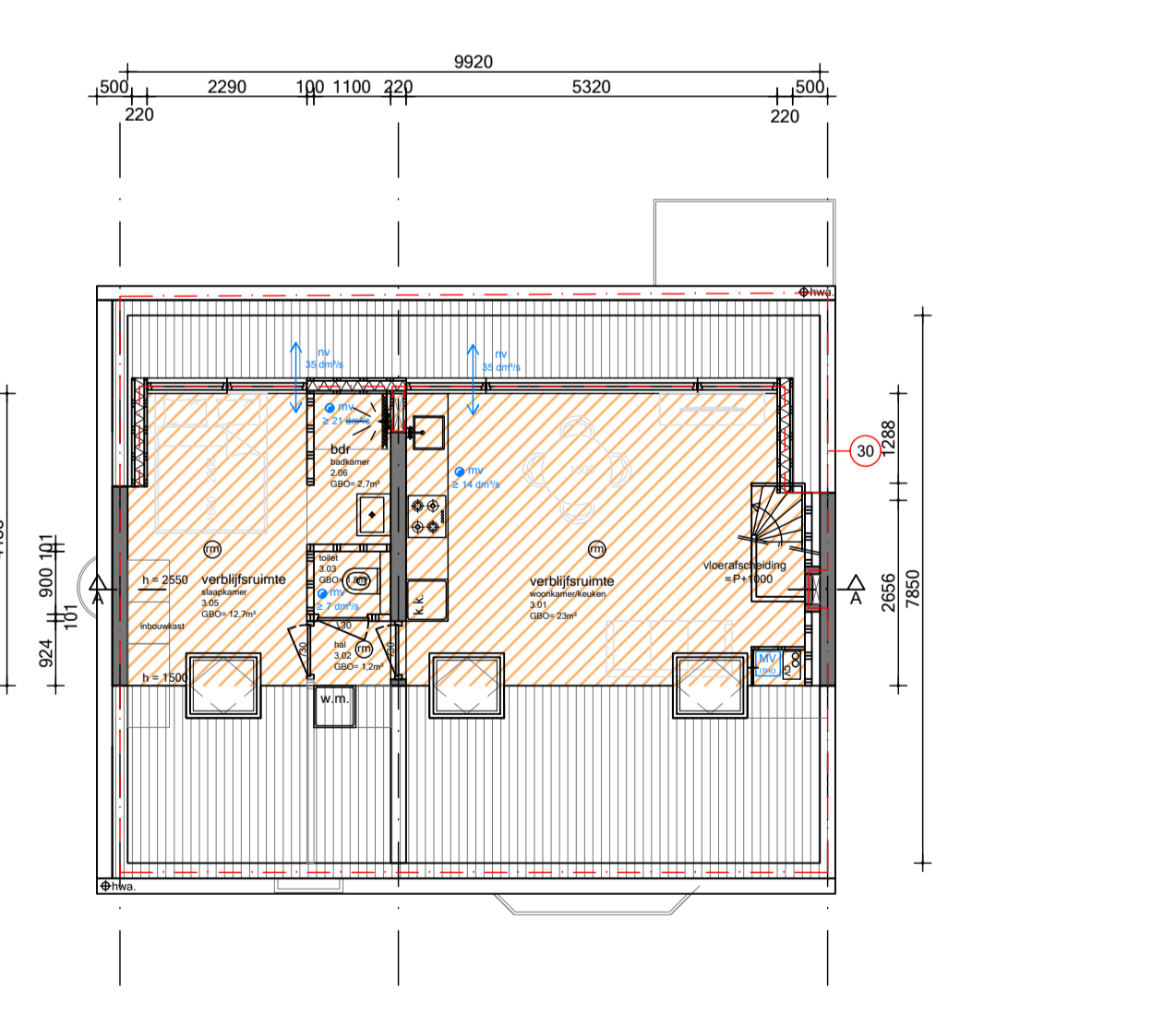
Begane grond



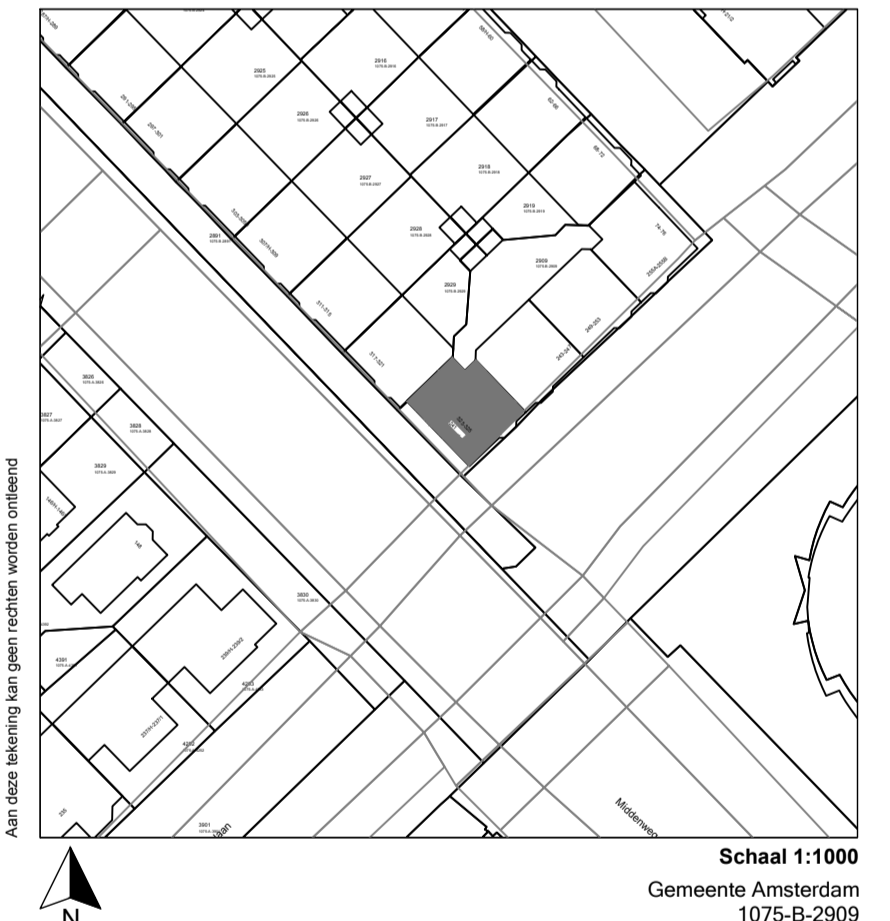
Eerste verdieping



Tweede verdieping



Derde verdieping



Schaal 1:1000
 Gemeente Amsterdam
 1075-B-2909

- Aan dit tekenwerk, ten behoeve van de aanvraag van een Omgevings- en/of Monumentenvergunning, ligt een schriftelijke opdracht of een geaccordeerde offerte ten grondslag.
- De tekeningen zijn bedoeld voor de aanvraag van deze vergunningen en dienen niet als bestektekening voor calculatie/begroting of als werk- en/of uitvoeringstekening.
- Getekende details van zowel de bestaande als nieuwe situatie dienen als indicatief te worden beschouwd.
- Maten dienen in het werk gecontroleerd te worden of definitief te worden bepaald.
- Aan de getekende informatie kunnen geen rechten worden ontleend.

NIUWE SITUATIE
 Scale: 1:100
 Formaat: A1
 Project:
 5.1.2.6
 Amsterdam
 Opdrachtgever:
 x
 Getekend:
 KN
 Datum:
 14.05.24
 Tekeningnummer:
 NS01