

BOUWBESLUIT

Luchtversing conform NEN 1087 (afd. 3.6 -> par. 3.6.2)
 Een verblijfsgebied heeft een voorziening voor luchtversing van ten minste 0,9 dm³ per m² vloeroppervlakte met een minimum van 7 dm³/h. Een verblijfsruimte heeft een voorziening voor luchtversing van ten minste 0,7 dm³ per m² vloeroppervlakte met een minimum van 7 dm³/h. Een verblijfsruimte heeft een voorziening met een capaciteit van ten minste 21 dm³/h. Een badruimte heeft een voorziening voor luchtversing met een capaciteit van ten minste 7 dm³/h. Een badruimte heeft een voorziening voor luchtversing met een capaciteit van ten minste 14 dm³/h.

Spuivoorziening conform NEN 1087 (afd. 3.7 -> par. 3.41 U/m 3.44)
 Een verblijfsgebied heeft een spuivoorziening met een capaciteit van de spuiverval van ten minste 6 dm³ per m² vloeroppervlakte van de gebouwd. Een verblijfsruimte heeft een spuivoorziening met een capaciteit van de spuiverval van ten minste 3 dm³ per m² vloeroppervlakte van de ruimte. In een uiterste schiedingsconstructie van die ruimte zijn beweegbare constructieonderdelen die op die capaciteit zijn afgestemd. Ten minste een van die beweegbare constructieonderdelen is een beweegbaar raam.

Daglicht conform NEN 2057 (afd. 3.11 -> par. 3.74 t/m 3.78)
 Een verblijfsgebied heeft een equivalente daglichtoppervlakte in m² waarvan de getalwaarde niet kleiner is dan 10% van de vloeroppervlakte in m² van dat verblijfsgebied voor nieuwbouw. Een verblijfsruimte heeft een equivalente daglichtoppervlakte die niet kleiner is dan 0,5 m² voor nieuwbouw als bestaande bouw. De in rekening te brengen beleemingshoek α voor elk te onderscheiden segment is niet kleiner dan 20° voor nieuwbouw en niet kleiner dan 25° voor bestaande bouw.

Verblijfsgebied en verblijfsruimte (afd. 4.1 -> par. 4.1 t/m 4.7)
 Een verblijfsgebied heeft ten minste een vloeroppervlakte van 5 m² voor nieuwbouw. Een verblijfsruimte heeft een breedte van ten minste 1,8 m. In ten minste een verblijfsruimte ligt een verblijfsruimte met een vloeroppervlakte van ten minste 11 m² bij een breedte van ten minste 3 m voor nieuwbouw en 7 m² en een breedte van ten minste 2,4 m voor bestaande bouw. Een verblijfsgebied en een verblijfsruimte hebben ten minste de hoogte boven de vloer van 2,6 m voor nieuwbouw en 2,1 m voor bestaande bouw.

WATEROPNAME MATERIALEN WANDEN, VLOEREN EN PLAFOND IN SANITARE RUIMTEN
 Bij binn- en badruimten worden de vloeren, wanden en plafonds zodanig afgewerkt dat de gemiddelde wateropname niet meer dan 0,01 kg/m² (gemiddeld) en op geen enkele plaats groter is dan 0,2 kg/m².

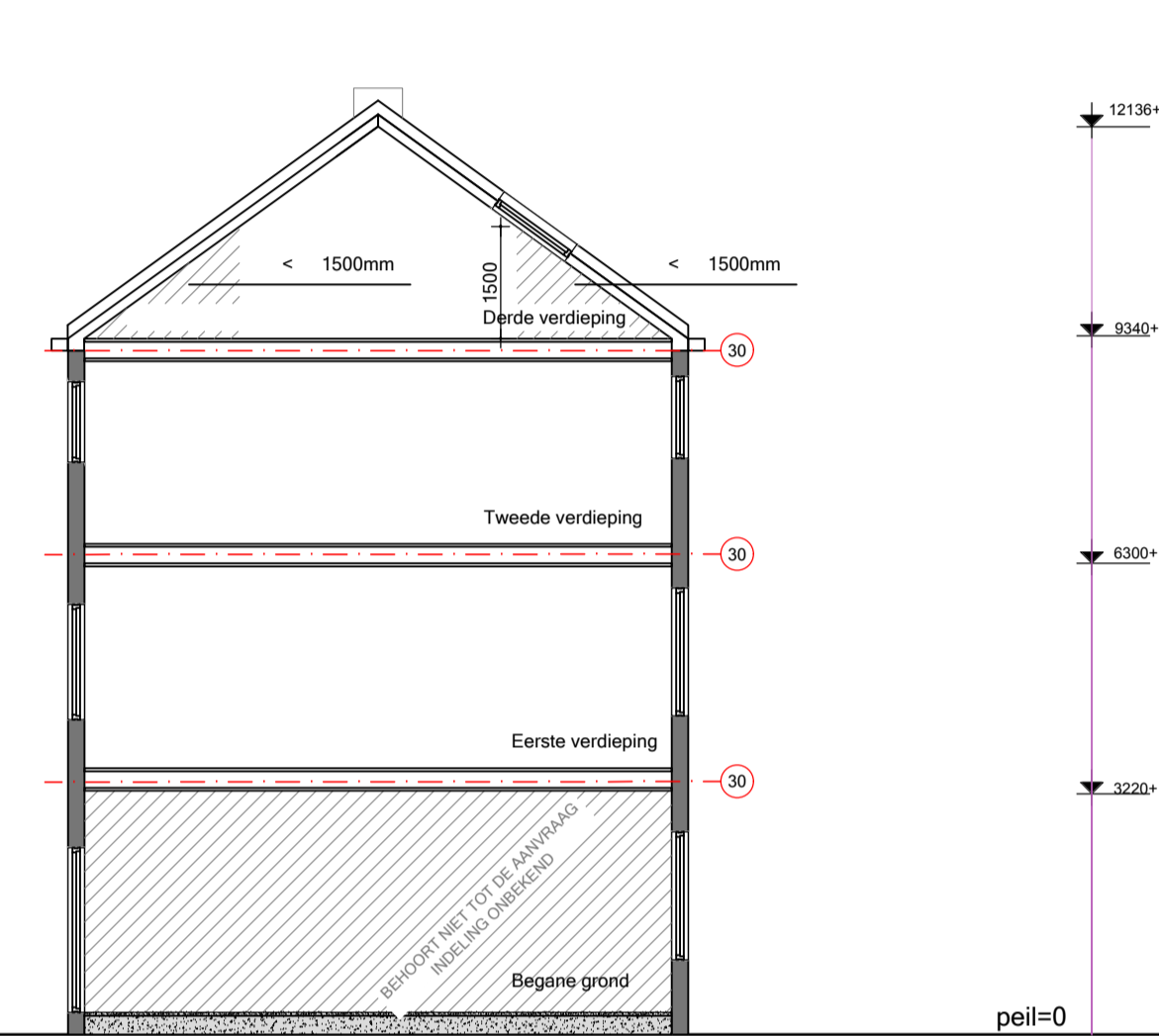
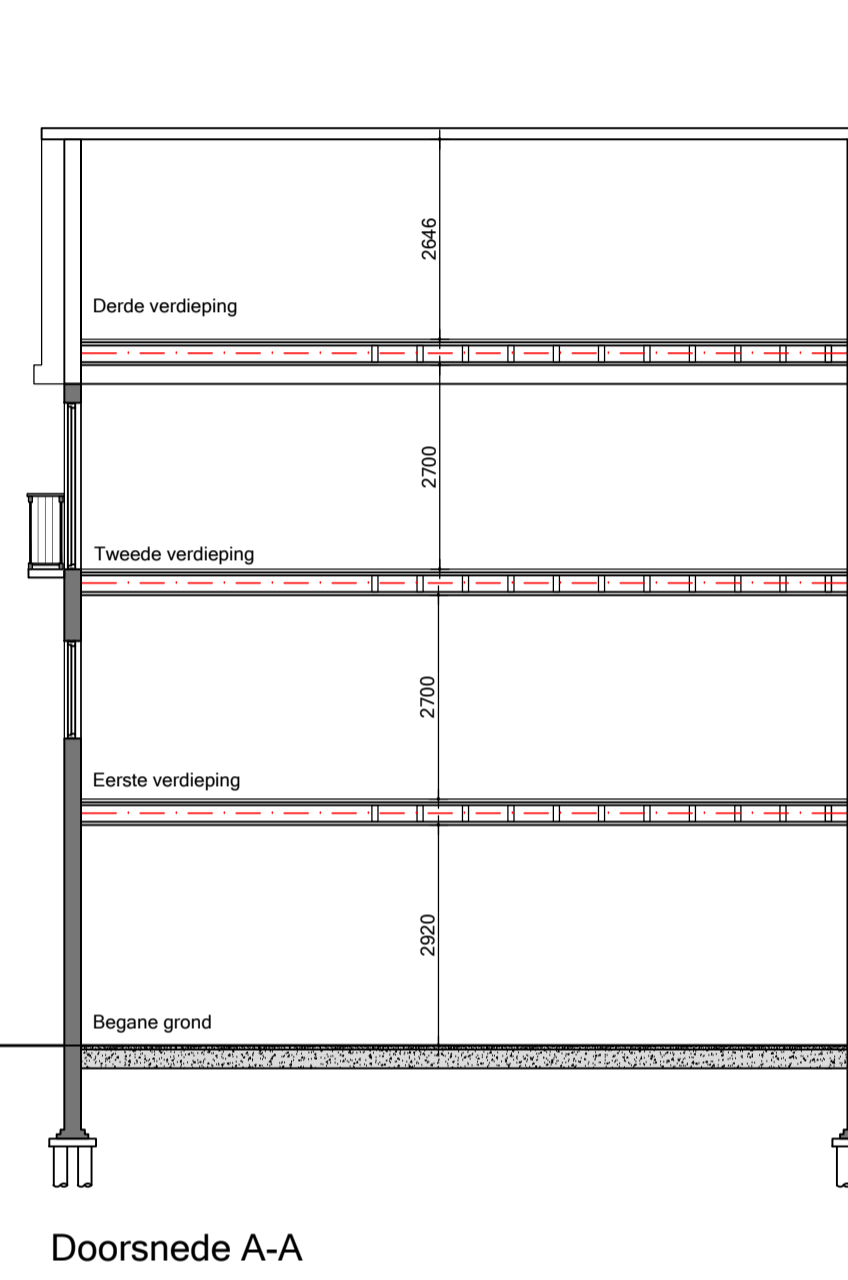
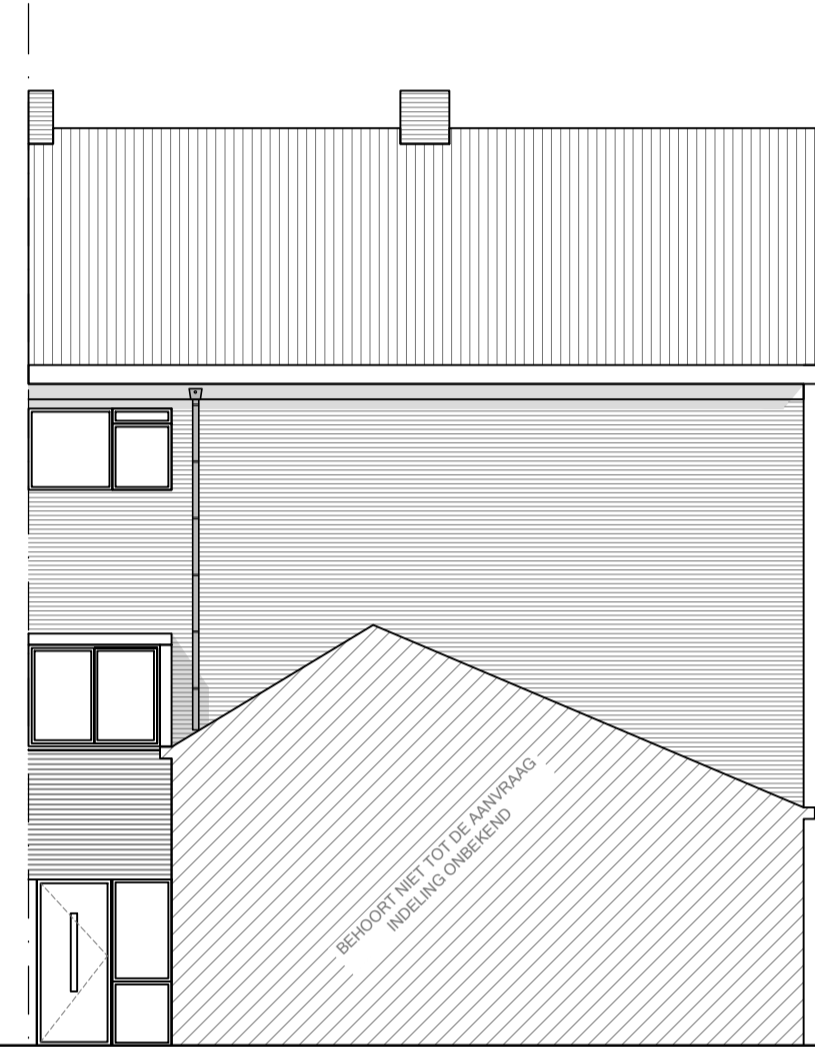
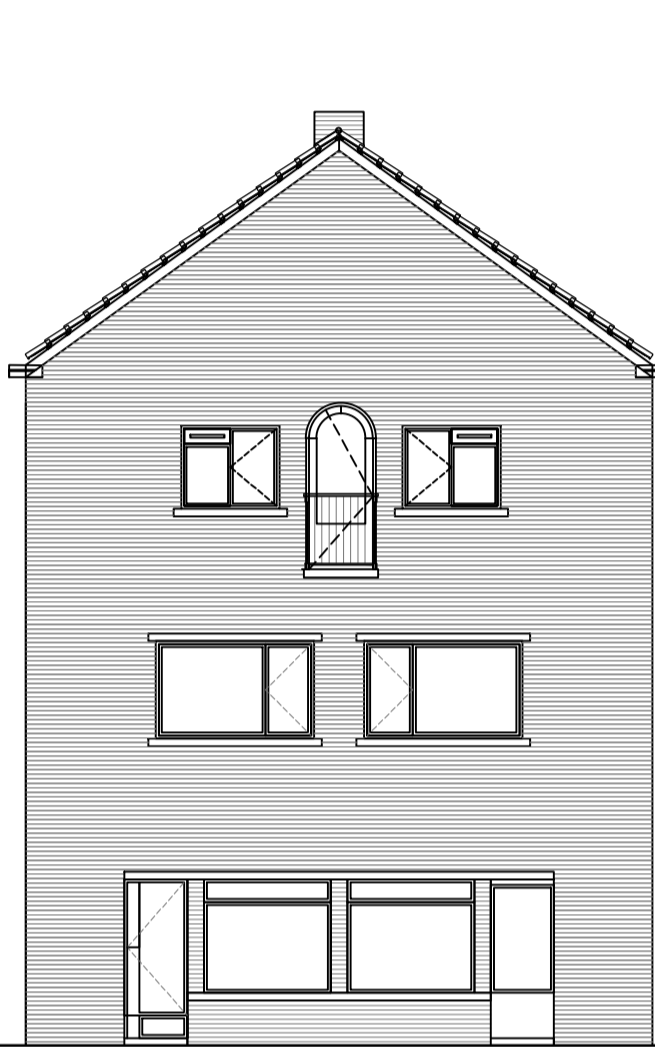
WATERDICHTHEID IN- EN UITWENDIGE SCHEIDINGSCONSTRUCTIES
 conform artikel 3.21 van het bouwbesluit, ter voorkoming van vochtoverlast dienen de verblijfsgebieden, verblijfsruimten, badruimten en badruimten in het gebouw te liggen dat waterdicht is. conform artikel 3.22 van het bouwbesluit, dient de thermische schil als deze grenst aan een verblijfsruimte, geen kleine getoonde binnenvloeroppervlakte hebben dan 0,5 (F.r.t.). Dit geldt niet voor raam, deur, kozijn, o.g.

INBRAAKWERENDHEID
 Conform artikel 2.130 moeten deuren, ramen, kozijnen en daarmee gelijk te stellen constructieonderdelen in een schiedingsconstructie van een niet-gemeenschappelijke ruimte die volgens NEN 5087 bereikbaar zijn voor inbraak, voldoen aan een volgens NEN 5096 bepaalde inbraakwerendheid waardenklasse 2.

Renvooi

- bestaand metselwerk
- nieuw metselwerk
- lichte bouwsteen (bestaand)
- lichte bouwsteen (nieuw)
- hsb/metal stud wand
- isolatie
- houten vloer
- beton
- kozijn met glas
- deurkozijn binnendeur
- deurkozijn buitendeur
- deurkozijn w.b.d.b.o. 30
- deurkozijn zelfsluitend
- radiator
- roomverwarmer conform NEN 2555
- videotoonhaltofoon w.b.d.b.o. 30 minuten
- videotoonhaltofoon w.b.d.b.o. 60 minuten
- mechanische ventilatie
- ventilatie
- overstrom voorziening ventilatie
- standleiding
- hemelwaterafvoer
- riolering
- vbr verblijfsruimte
- vkr verkeersruimte
- be bergruimte
- mk meterkast
- dl daklicht
- wm wasmachine
- dr droger
- cv centrale verwarming
- rga rookgasafvoer
- ltv lichttoevoer l.b.v. CV

Index	GBO
Best. app.	186,5 m ²
Totaal;	186,5 0000 m ² 0



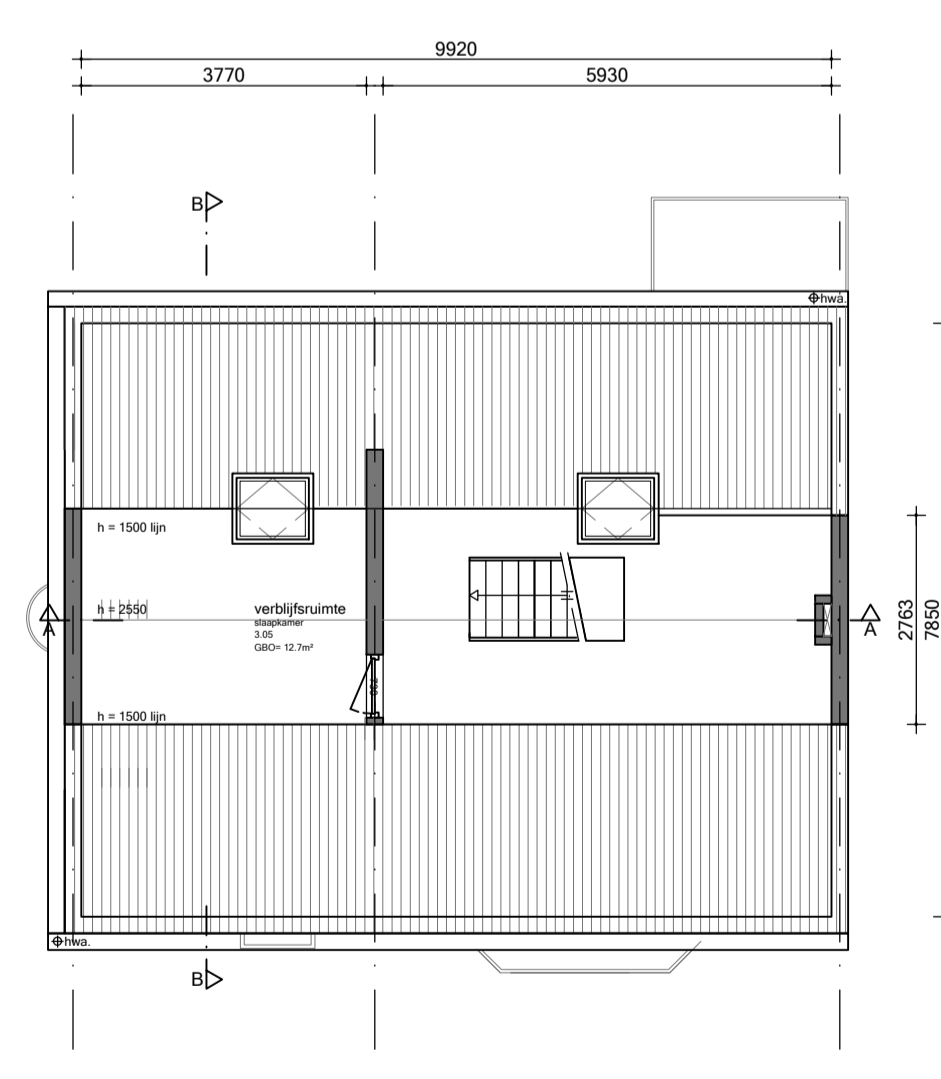
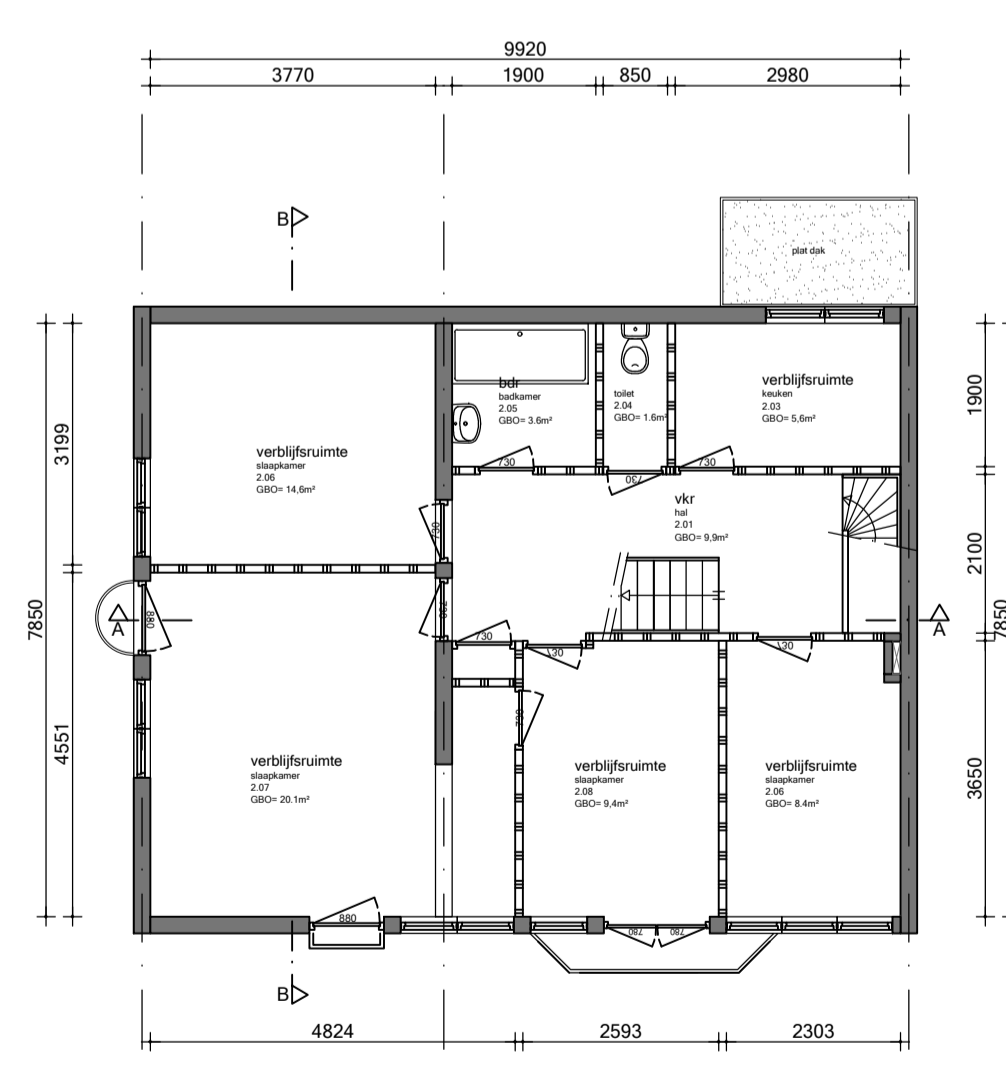
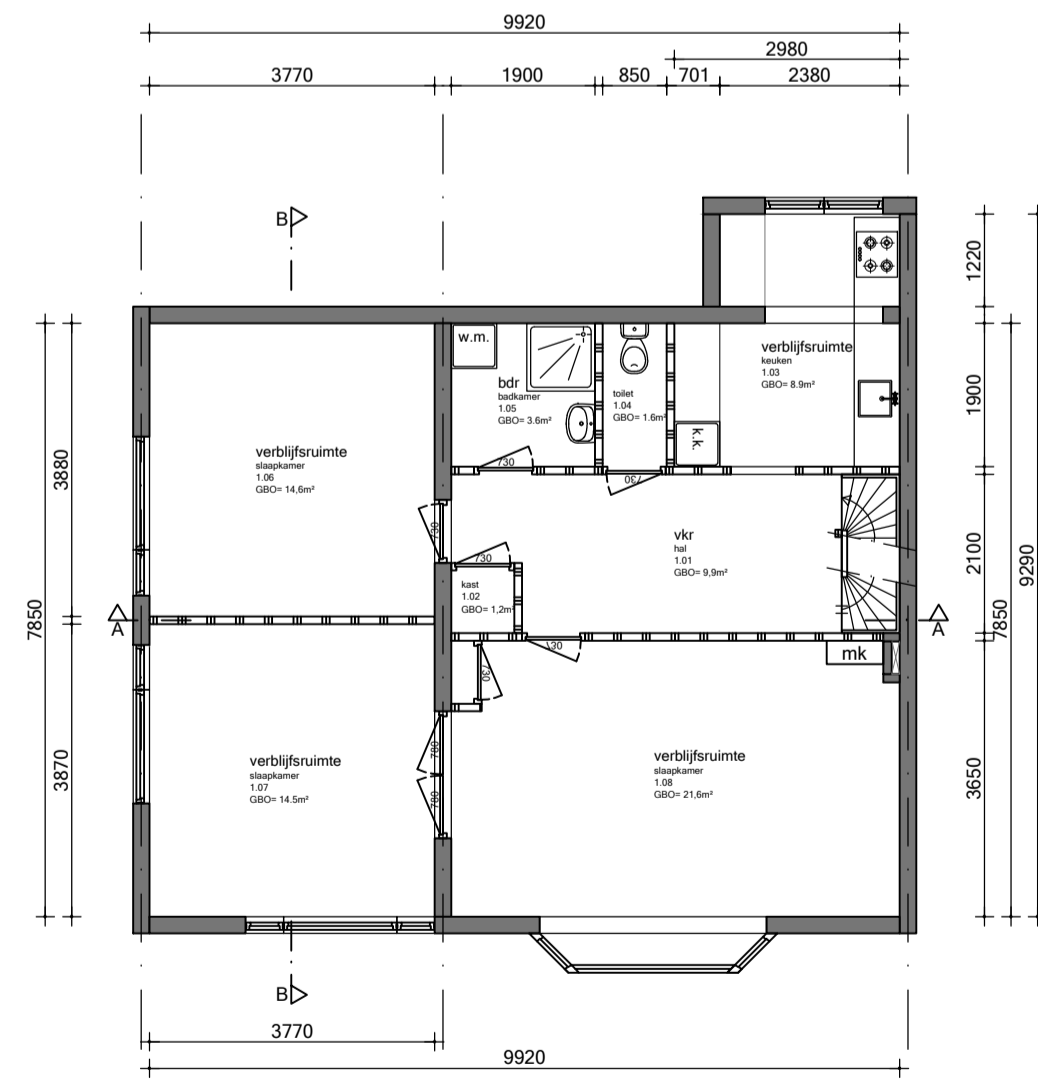
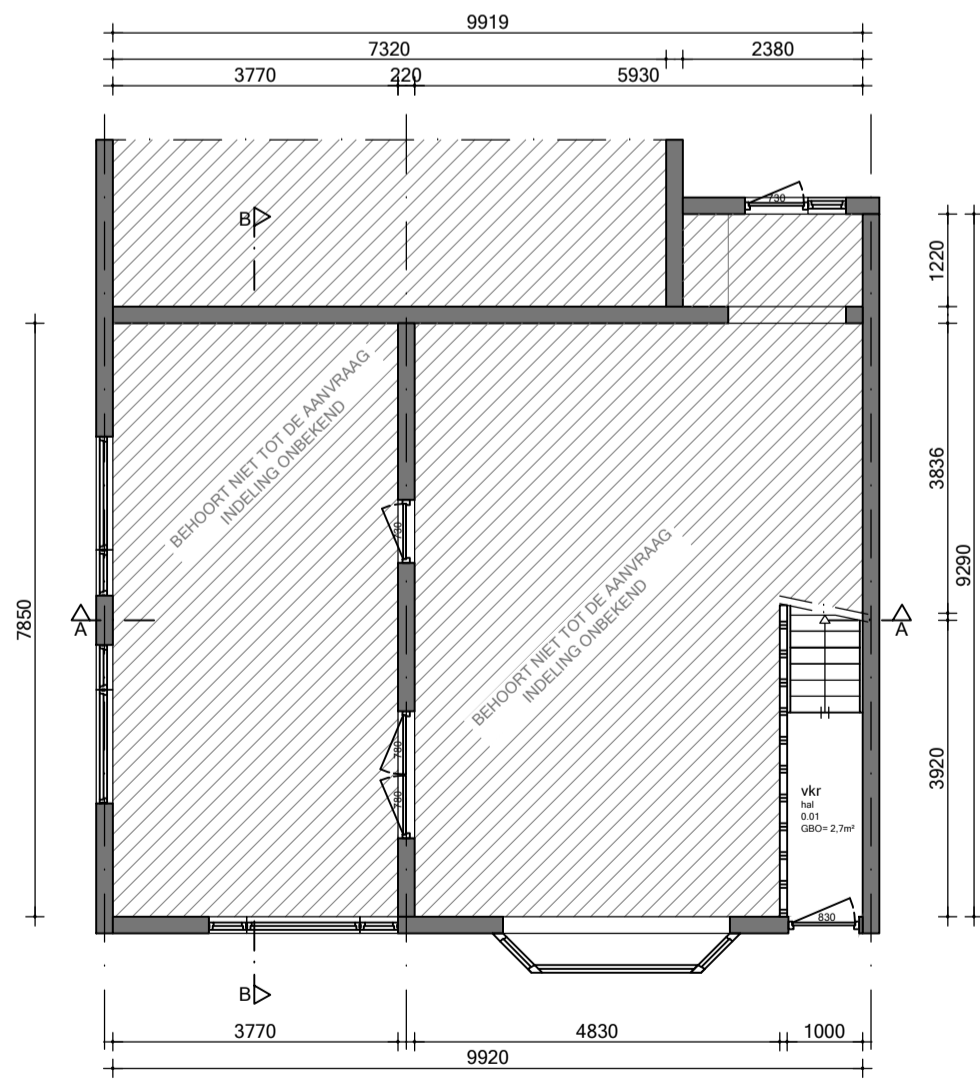
Voor aanzicht

Zijaanzicht

Achter aanzicht

Doorsnede A-A

Doorsnede B-B

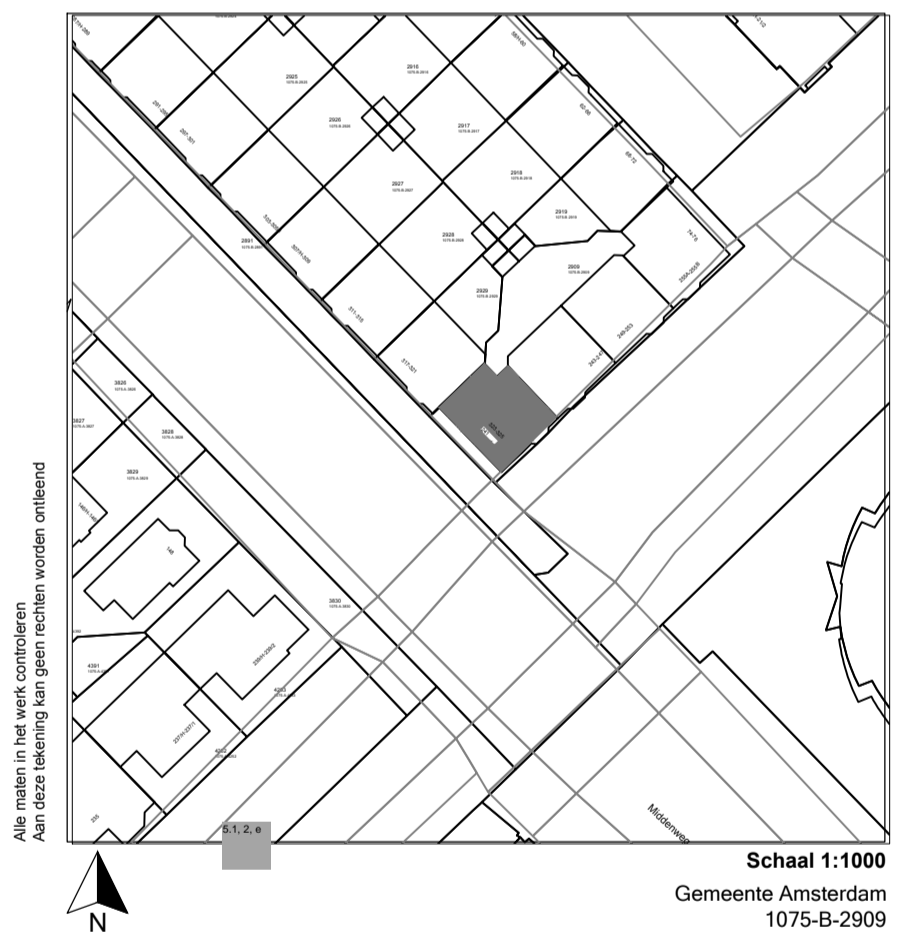


Begane grond

Eerste verdieping

Tweede verdieping

Derde verdieping



VASTGOED
 VERGUNNINGEN

Stammerhove 3
 1112 VA Diemen
 5.1.2.e
 www.vastgoedvergunningen.nl
 5.1.2.e
 Btw 5.1.2.e
 KvK: 80289029

BESTAANDE SITUATIE

Scale: 1:100
 Formaat: A1

Project:
 5.1.2.e
 Amsterdam

Opdrachtgever:
 x

Getekend:
 KN

Datum:
 24/06/2025

Tekeningnummer:
 BS01

BOUWBESLUIT

Luchtverversing conform NEN 1087 (afd. 3.6 -> par. 3.6.2)
 Een ventilatiegebied heeft een voorziening voor luchtverversing van ten minste 0,3 dm³/s per m² vloeroppervlakte met een minimum van 7 dm³/s. Een ventilatiegebied heeft een voorziening voor luchtverversing van ten minste 0,7 dm³/s per m² vloeroppervlakte met een minimum van 7 dm³/s. Een ventilatiegebied van een ventilatiegebied met een opstapplaats voor een koeltoestel heeft een voorziening voor luchtverversing met een capaciteit van ten minste 21 dm³/s. Een toelatuimte heeft een voorziening voor luchtverversing met een capaciteit van ten minste 7 dm³/s. Een badruimte heeft een voorziening voor luchtverversing met een capaciteit van ten minste 14 dm³/s.

Spuivoorziening conform NEN 1087 (afd. 3.7 -> par. 3.41 t/m 3.44)
 Een ventilatiegebied heeft een spuivoorziening met een capaciteit van de spuierolafvoer van ten minste 6 dm³/s per m² vloeroppervlakte van dat gebied. Een ventilatiegebied heeft een spuivoorziening met een capaciteit van de spuierolafvoer van ten minste 3 dm³/s per m² vloeroppervlakte van die ruimte. In een uitwendige scheidingsconstructie van die ruimte zijn beweegbare constructieonderdelen die op de capaciteit zijn afgestemd. Ten minste een van die beweegbare constructieonderdelen is een beweegbaar raam.

Daglicht conform NEN 2057 (afd. 3.11 -> par. 3.74 t/m 3.78)
 Een ventilatiegebied heeft een equivalente daglichtoppervlakte in m² waarvan de getalwaarde niet kleiner is dan 10% van de vloeroppervlakte in m² van dat ventilatiegebied voor nieuwbouw. Een ventilatiegebied heeft een equivalente daglichtoppervlakte die niet kleiner is dan 0,5 m² voor zowel nieuwbouw als bestaande bouw. De in rekening te brengen belichtingshoek α voor elk te onderscheiden segment is niet kleiner dan 20° voor nieuwbouw en niet kleiner dan 25° voor bestaande bouw.

Ventilatiegebied en ventilatiegebied (afd. 4.1 -> par. 4.1 t/m 4.7)
 Een ventilatiegebied heeft ten minste een vloeroppervlakte van 5 m² voor nieuwbouw. Een ventilatiegebied heeft een breedte van ten minste 1,8 m. In ten minste een ventilatiegebied ligt een ventilatiegebied met een vloeroppervlakte van ten minste 11 m² bij een breedte van ten minste 3 m voor nieuwbouw en 5 m² en een breedte van ten minste 2,4 m voor bestaande bouw. Een ventilatiegebied en een ventilatiegebied hebben ten minste de hoogte boven de vloer van 2,8 m voor nieuwbouw en 2,1 m voor bestaande bouw.

WATEROPNAME MATERIELEN WANDEN, VLOEREN EN PLAFONDS IN SANITAIR RUMTEN
 Bij toilet- en badruimten worden de vloeren, wanden en plafonds zodanig afgewerkt dat de gemiddelde wateropname niet meer dan 0,01 kg/m² (gemiddeld) en op geen enkele plaats groter is dan 0,2 kg/m² (pik).

WATERDICHTHEID IN- EN UITWENDIGE SCHEIDINGSCONSTRUCTIES
 Conform artikel 3.21 van het bouwbesluit, ter voorkoming van vochtverlies dienen de ventilatiegebieden, ventilatiegebieden, toiletruimten en badruimten in het gebouw te liggen dat waterdicht is conform artikel 3.22 van het bouwbesluit, dient de thermische schil als deze grenst aan een ventilatiegebied, geen kleine geometrische binnenoppervlakte te hebben dan 0,5 (Fv). Dit geldt niet voor raam, deur, kozijn, o.g.

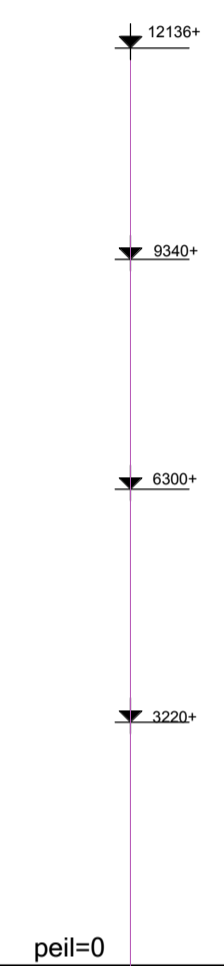
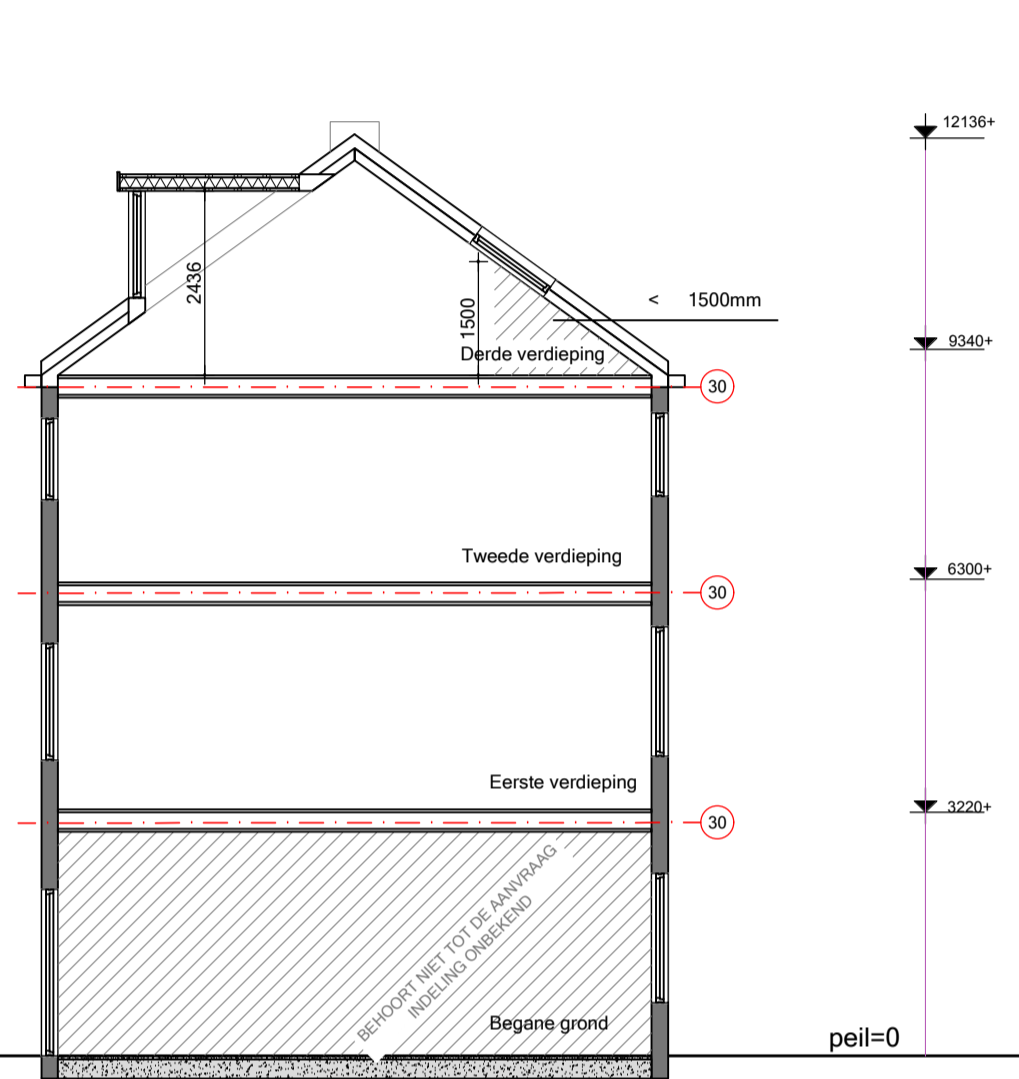
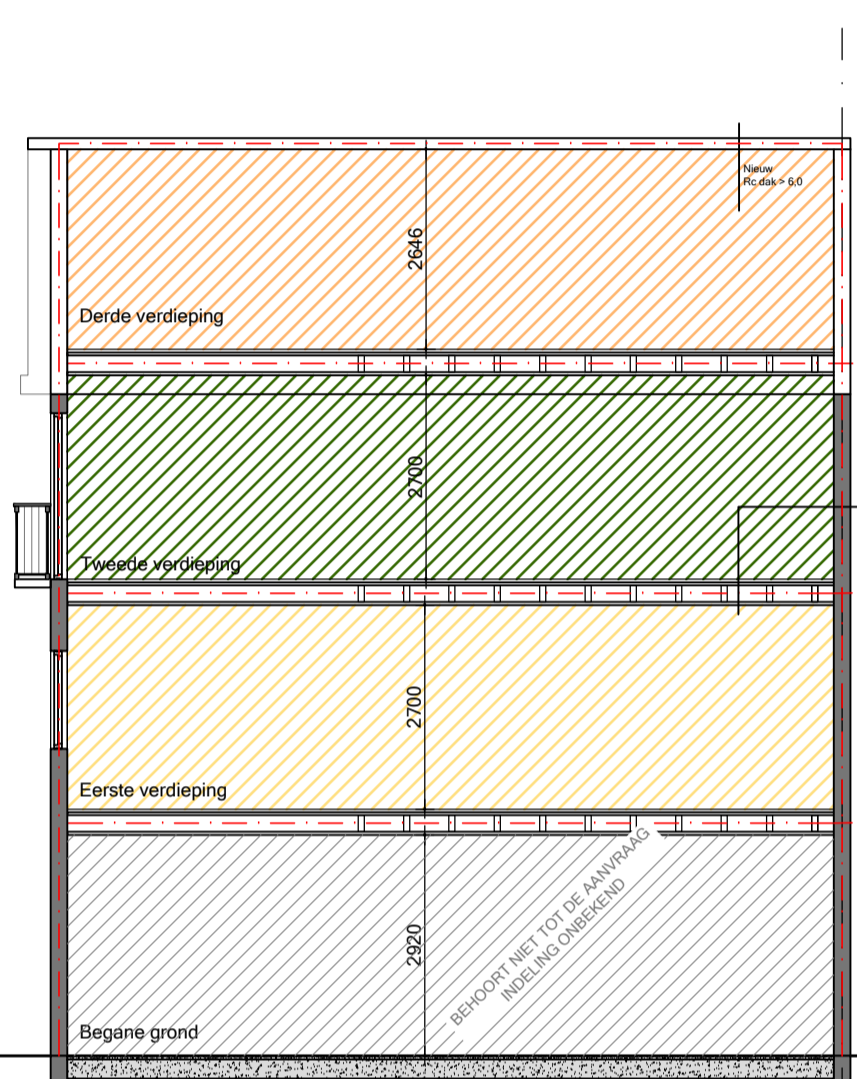
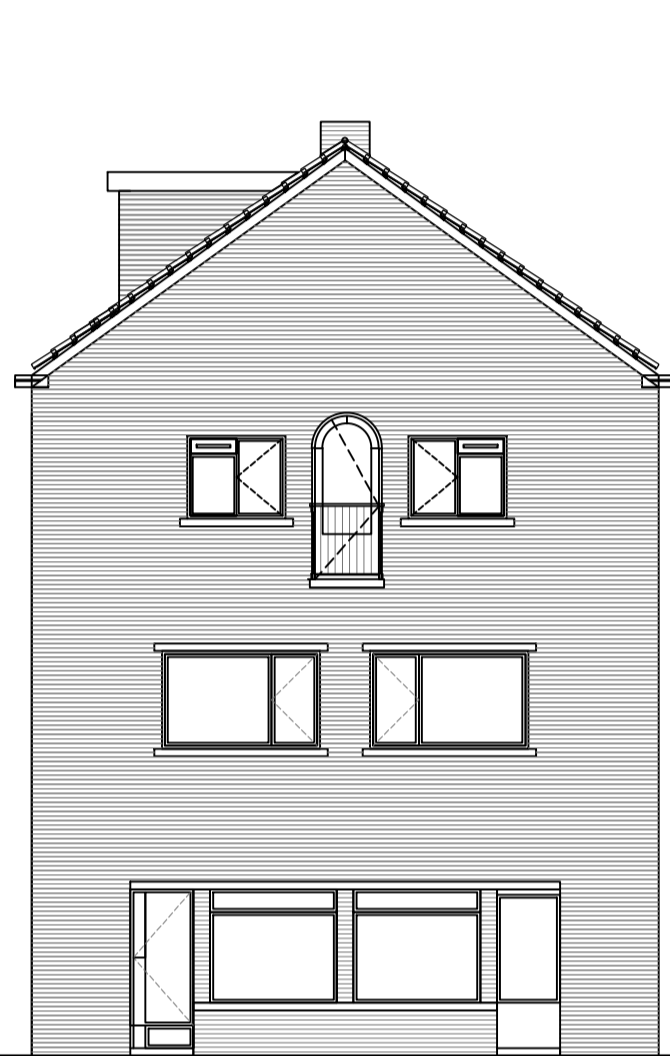
INBRAAKVERENDHEID
 Conform artikel 2.130 moeten deuren, ramen, kozijnen en daarmee gelijk te stellen constructieonderdelen in een scheidingsconstructie van een niet-gemeenschappelijke ruimte die volgens NEN 5087 bereikbaar zijn voor inbraak, voldoen aan een volgens NEN 5086 bepaalde inbraakverendheidsweerstandsklasse 2.

BRANDVEILIGHEID
 Entree deuren van woningen zijn zelfsluitend en voorzien van een vrijloopdeurdranger die verbonden is met een relevante rookmelder.

Renvooi

- bestand metselwerk
- nieuw metselwerk
- lichte bouwsteen (bestaand)
- lichte bouwsteen (nieuw)
- habmetal stud wand
- isolatie
- houten vloer
- beton
- kozijn met glas
- deurkozijn binnendeur
- deurkozijn buitendeur
- deurkozijn w.b.d.b.o. 30
- deurkozijn zelfsluitend
- radiator
- rookmelder conform NEN 2555
- videofoon/halotoon
- w.b.d.b.o. 30 minuten
- w.b.d.b.o. 60 minuten
- mechanische ventilatie
- ventilatie
- overstroomvoorziening ventilatie
- standleiding
- hemelwaterafvoer
- rietering
- vbr ventilatie
- vkr verkeersruimte
- be begruimte
- mk meterkast
- di daklicht
- dm wasmachine
- dr droger
- cv centrale verwarming
- rga rookgasafvoer
- ltv luchttoevoer t.b.v. CV

Index	GBO
App A	78,2 m ²
App B	74,4 m ²
App C	43,6 m ²
Totaal;	196,2 m ²



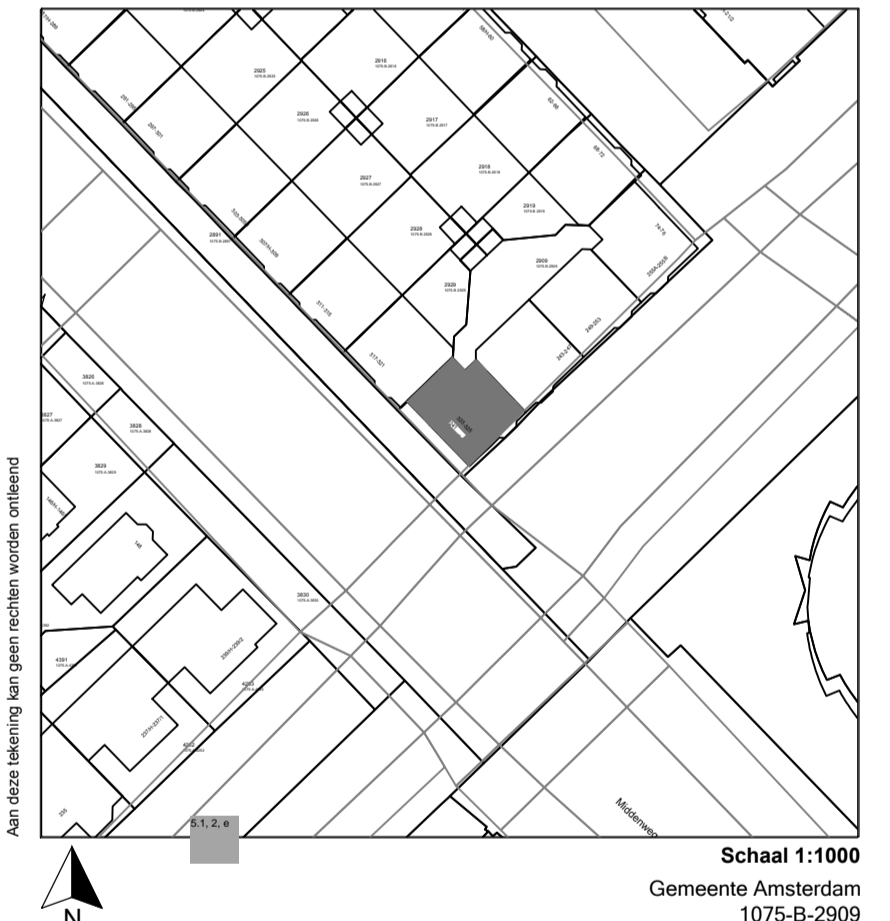
Voor aanzicht

Zijaanzicht

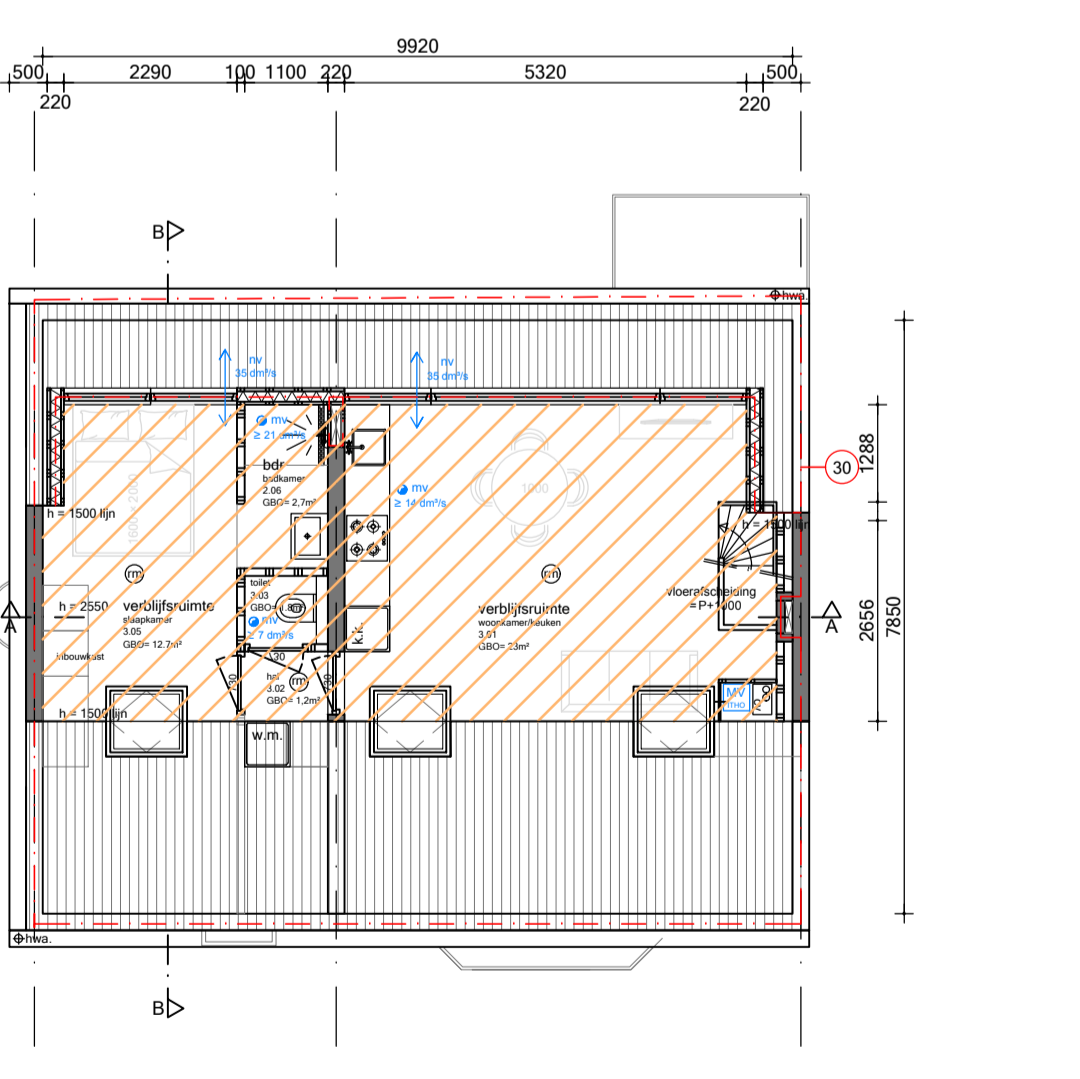
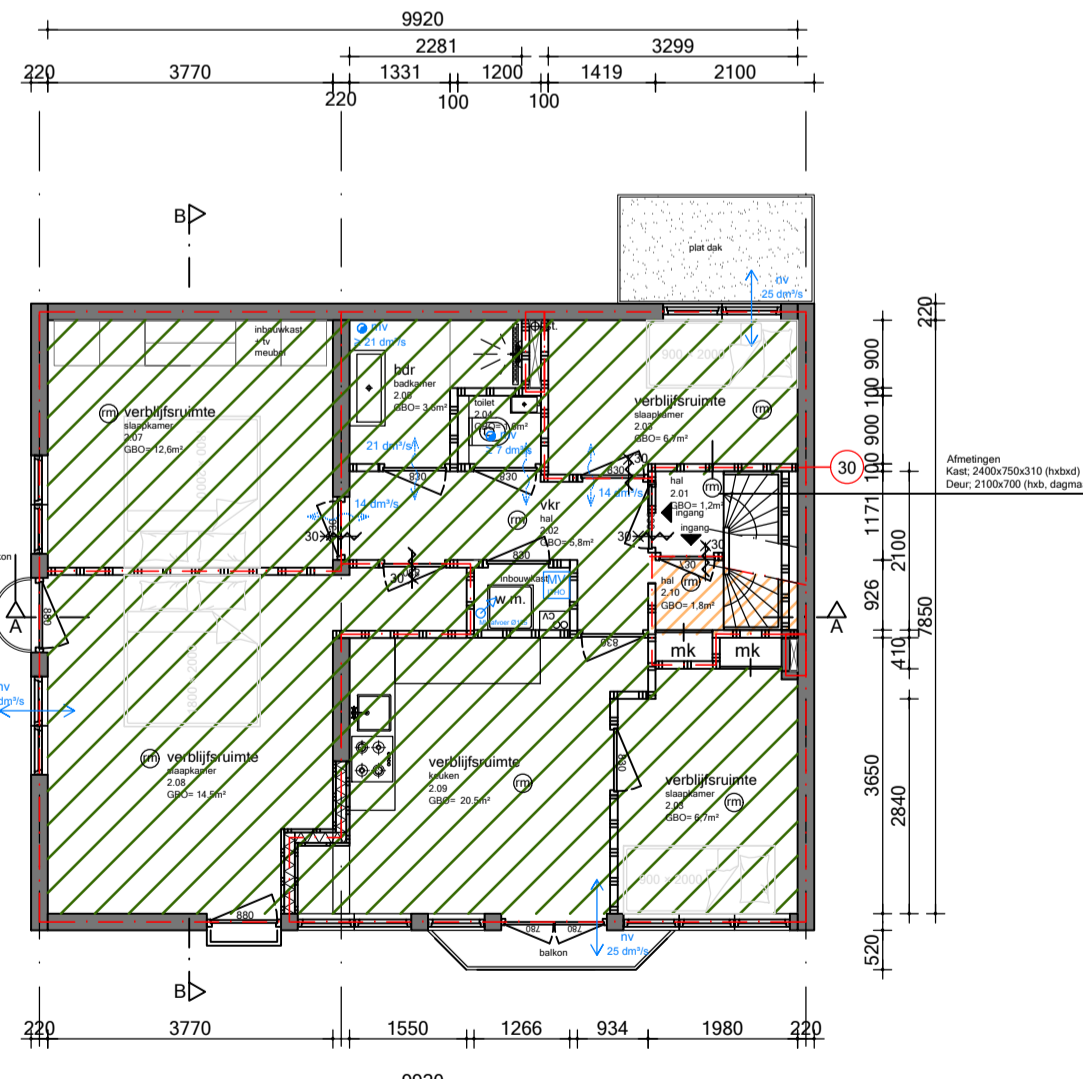
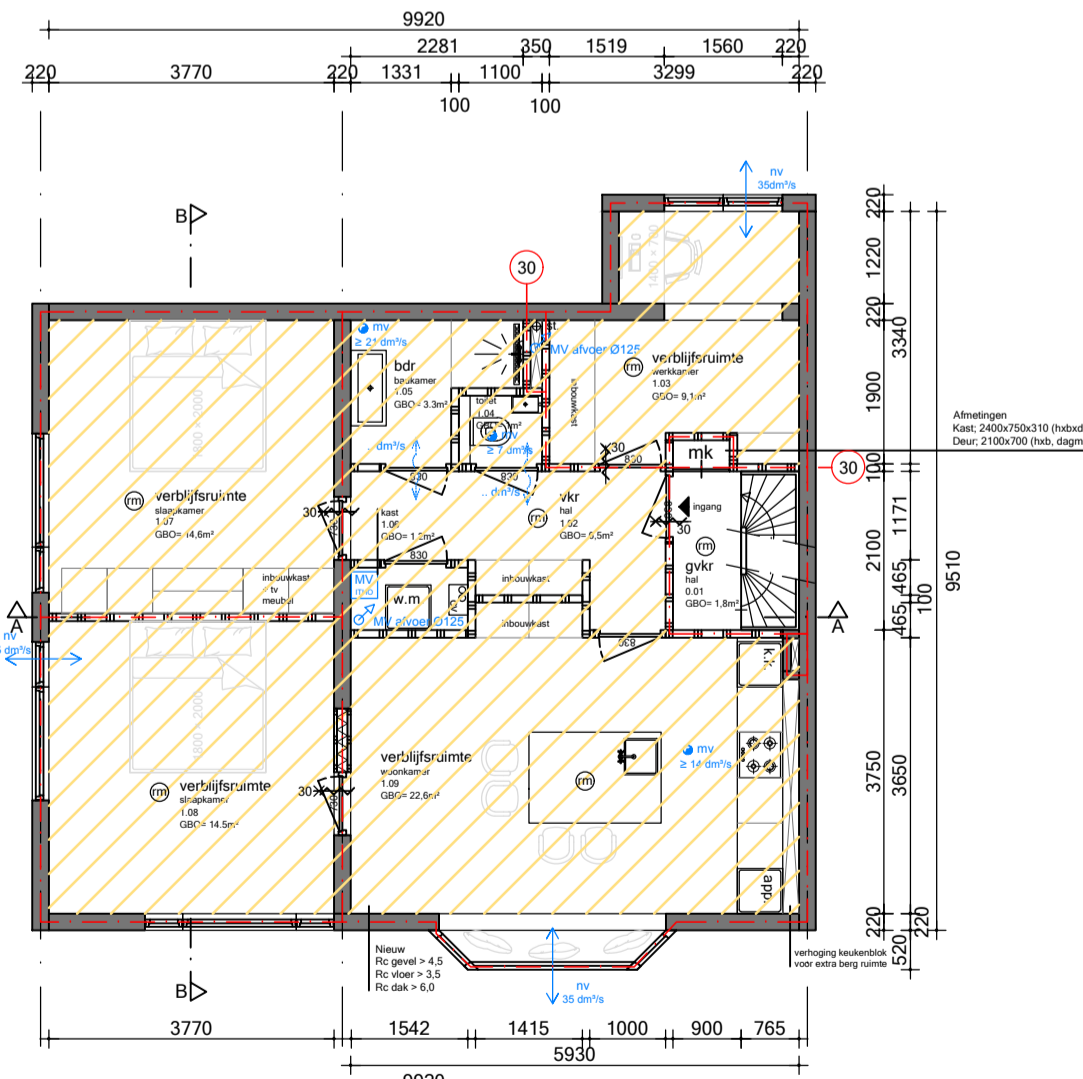
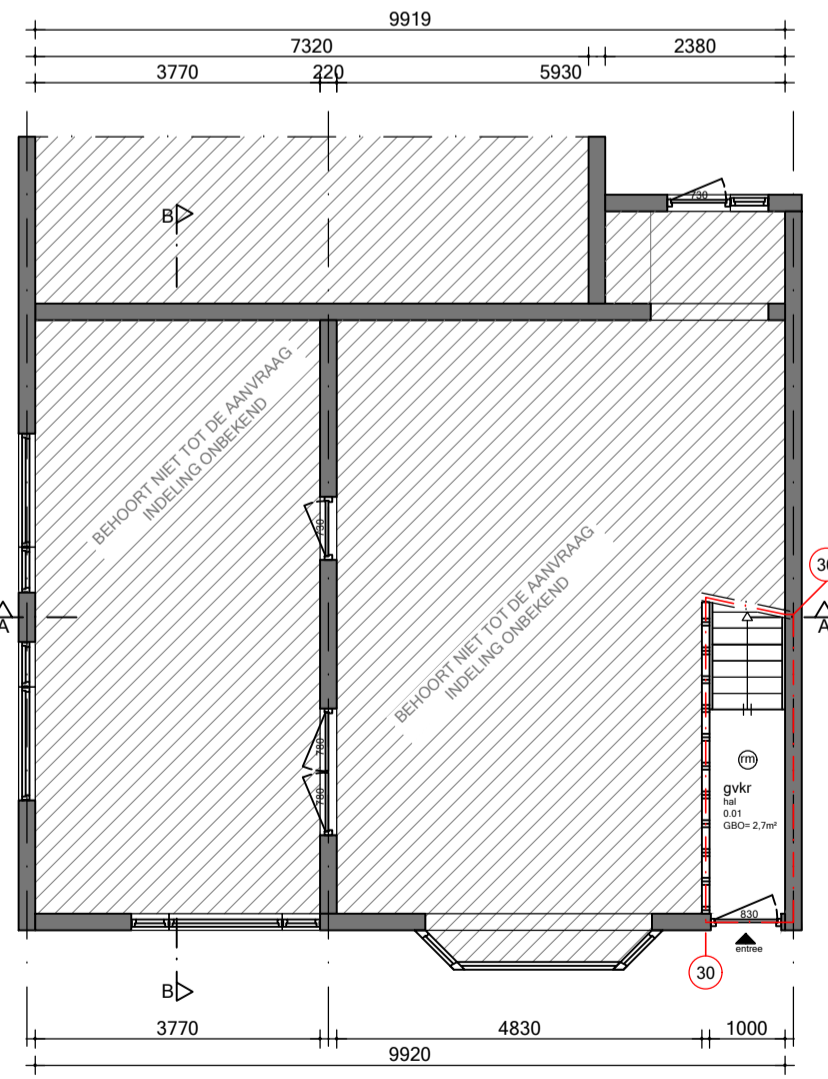
Achter aanzicht

Doorsnede A-A

Doorsnede B-B



Schaal 1:1000
Gemeente Amsterdam
1075-B-2909



Begane grond
Nieuwe situatie

Eerste verdieping
Nieuwe situatie

Tweede verdieping
Nieuwe situatie

Derde verdieping
Nieuwe situatie

- Aan dit tekenwerk, ten behoeve van de aanvraag van een Omgevings- en/of Monumentenvergunning, ligt een schriftelijke opdracht of een geaccordeerde offerte ten grondslag.
- De tekeningen zijn bedoeld voor de aanvraag van deze vergunningen en dienen niet als bestektekening voor calculatie/begroting of als werk- en/of uitvoeringstekening.
- Getekende details van zowel de bestaande als nieuwe situatie dienen als indicatief te worden beschouwd.
- Maten dienen in het werk gecontroleerd te worden of definitief te worden bepaald.
- Aan de getekende informatie kunnen geen rechten worden ontleend.

**WONINGVORMVERGUNNING
 NIEUWE SITUATIE**
 Scale: 1:100
 Formaat: A1
 Project:
 5.1.2.e
 Amsterdam
 Opdrachtgever:
 x
 Getekend:
 KN
 Datum:
 24.06.25
 Tekeningnummer:
 NS01