

Loopkantstraat 2-E
5405 NB Uden
Postbus 327
5400 AH Uden

T [REDACTED]
F [REDACTED]
www.ems.nl
info@ems.nl



MEDISCH PLAN

&

7 en 8 juni 2019

VERSIE 1, 15 april 2019

2
0
1
9

Inhoud

Hoofdstuk 1	Event Medical Service B.V.	3
1.1	Inleiding	3
1.2	Event Medical Service.....	3
Specifieke kenmerken evenement.....		4
Algemene gegevens		4
Communicatieschema vooraf aan het evenement.....		5
Inzet hulpverleners.....		6
Communicatieschema tijdens het evenement		7
Calamiteiten en verzoek.....		8
Specifieke kenmerken evenement #2.....		9
Algemene gegevens		9
Inzet hulpverleners.....		10
Calamiteiten en verzoek.....		11
Hoofdstuk 2	Medische hulpverlening	12
2.1	Medische verantwoording.....	12
2.2	Deskundigheidsniveau hulpverleners.....	13
2.3	Risicoprofiel en prognose	14
2.3.1	Potentieel middelen gerelateerde gezondheidsverstoringen	15
2.3.2	Temperatuur en luchtvochtigheid	15
2.4	Ervaringen en data EMS	15
2.4.1	Registratie en rapportage	16
Hoofdstuk 3	Méér dan hulpverlening	20
3.1	Gezondheidsvoorlichting en samenwerking	20
3.2	Verstoring middelenmarkt	22
Hoofdstuk 4	Benodigdheden.....	24
4.1	Materiaal en voorzieningen.....	24
4.2	Mogelijkheden tot uitbreiding.....	25
Contactgegevens		27

Bijlage: Er is geen bijlage aan dit document toegevoegd

Hoofdstuk 1

Event Medical Service B.V.

1.1 Inleiding

In dit medisch plan geven wij aan op welke wijze Event Medical Service invulling geeft aan de medische hulpverlening voor uw evenement. Wij richten ons in dit plan op de medische verantwoording en deskundigheid van onze hulpverlening. En de mogelijke risico's op calamiteiten die plaats kunnen vinden. Registratie en rapportage van onze diensten. En onze samenwerking met de veiligheidsregio, GHOR en voorlichtingspartijen. Wij sluiten af met een overzicht van materiaal en voorzieningen dat door de opdrachtgever wordt gefaciliteerd.

1.2 Event Medical Service

Event Medical Service (EMS) is gespecialiseerd in het organiseren van medische hulpverlening, brandbestrijding en technische hulpverlening van uw evenement. Wij staan voor volledige professionele hulpverlening bij evenementen zoals dancefeesten, festivals, (pop)concerten, sportwedstrijden en bedrijfsfeesten. Van grootschalige evenementen met tienduizenden bezoekers tot kleinschalige ondersteuning bij lokale gebeurtenissen.

Ons medische team is zorgvuldig samengesteld op basis van beroepsopleiding en ervaring uit de dagelijkse praktijk van de gezondheidszorg.

Hierdoor staat het team garant voor een adequate beoordeling van de gezondheidstoestand en behandeling van de eventuele verstoorde gezondheidspatronen.

Verder brengt het team potentiële risico's en verstoringen in kaart, observeert, bewaakt en stabiliseert indien nodig de zorgvrager. Wij werken volgens de protocollen en richtlijnen die aansluiten en afgestemd zijn op de landelijke norm van de reguliere ambulancezorg (Landelijk Protocol Ambulancezorg 8.1) en Basic Life Support hulpverlening (Rode Kruis, Oranje Kruis en First Aid International).

Ons brandpreventie team bestaat uit brandwachten met specifieke brandweeropleidingen en ervaring met de praktijk als lid van de (vrijwillige) brandweer.

Met de inzet van onze hulpverleners, voertuigen en verhuur van veiligheidsproducten ondersteunen wij honderden evenementen per jaar. EMS beschikt over een schat aan ervaring om de inzet volgens eisen en richtlijnen zo optimaal mogelijk in te vullen.

EMS beschikt over een internationale beroepsaansprakelijkheid verzekering en bedrijfsaansprakelijkheid verzekering. Wij zijn aangesloten bij branchevereniging Kwaliteitsbevordering Medische Hulpverlening Evenementen (KMHE) en zijn volledig ISO9001 gecertificeerd.

Specifieke kenmerken evenement

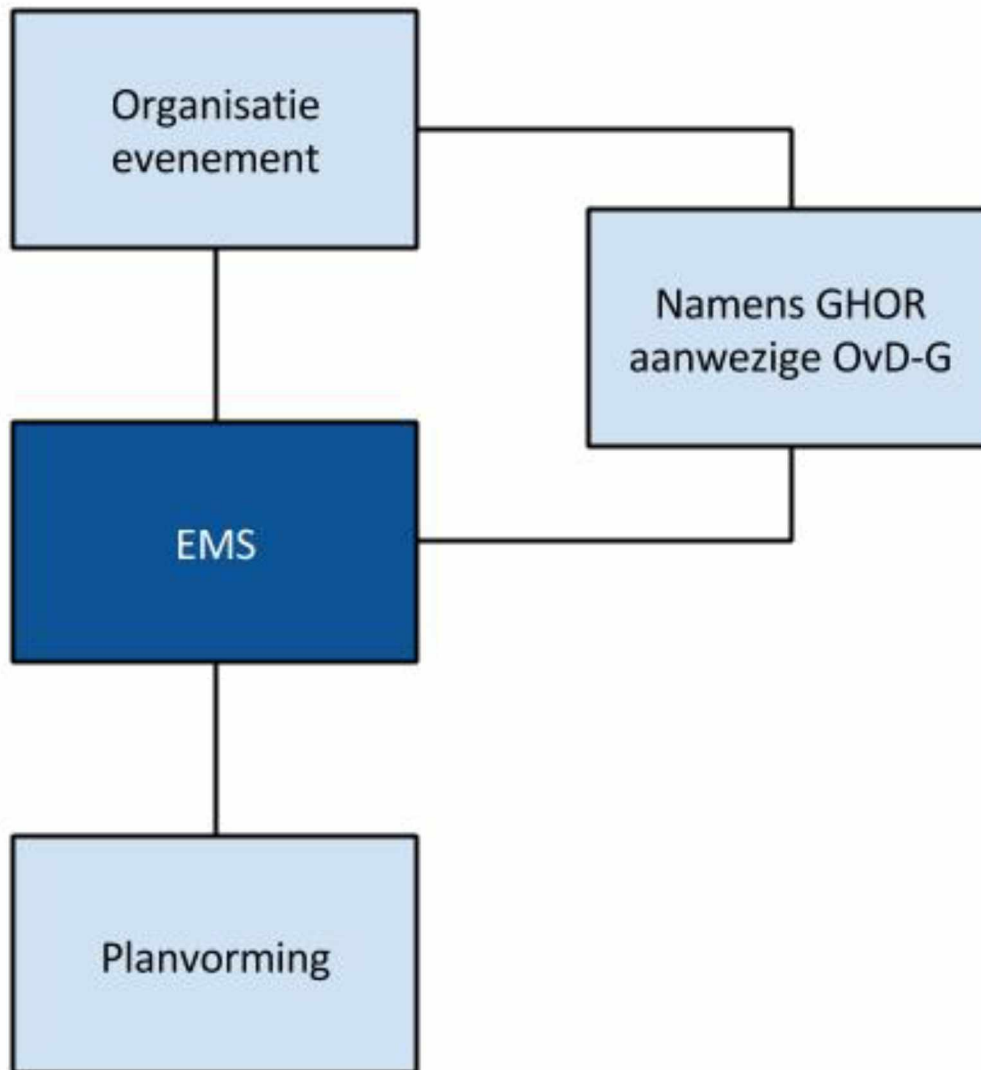
Algemene gegevens

EVENEMENT	
Naam evenement	
Organisatie	Agents After All Concerts
Datum	7 juni 2019
Locatie	Olympisch Stadion Amsterdam
Bezoekers aantal	25.000
Maximaal gelijktijdig aanwezig	
Tijd van het evenement	17:00 – 00:00
Indoor of outdoor	Outdoor

MEDISCHE HULPVERLENING	
Contactpersoon EMS	Nader te bepalen
Contactgegevens	EMS telefoon
Aanwezigheid Liasion Ovd-G	Niet bekend
Bereikbaarheid Eerste Hulp post	Telefoon/ UGS Calamiteitenroute
Locatie medische post	Nader te bepalen
Locatie tweede medische post	
Locatie derde medische post	
Locatie vierde medische post	
Aantal mobiele medische teams	2 à 3
Aanwezigheid Reddingsbrigade	<input type="text"/> Aantal reddingsboten <input type="text"/>
Te verwachten zorgcontacten	108

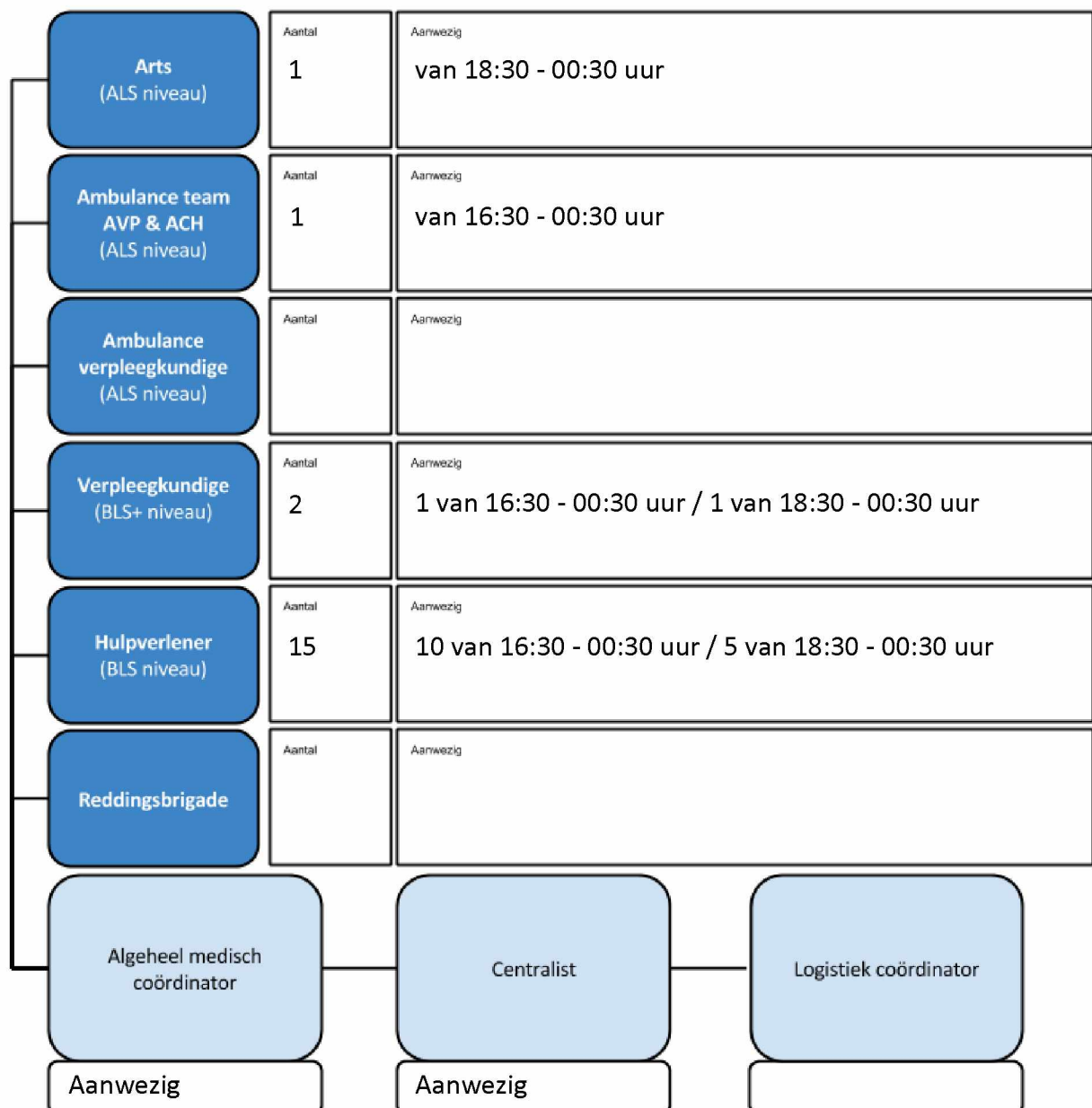
VORIGE EDITIE	
Medical Usage Rate (M.U.R.)	Eerste editie voor EMS
Gemiddelde leeftijd	Eerste editie voor EMS
Gemiddelde verblijfsduur post	Eerste editie voor EMS
Gemiddelde responstijd uitrukken	Eerste editie voor EMS
Middelen gerelateerde incidenten	Eerste editie voor EMS
Verwijzingen per ambulance	Eerste editie voor EMS

Communicatieschema vooraf aan het evenement

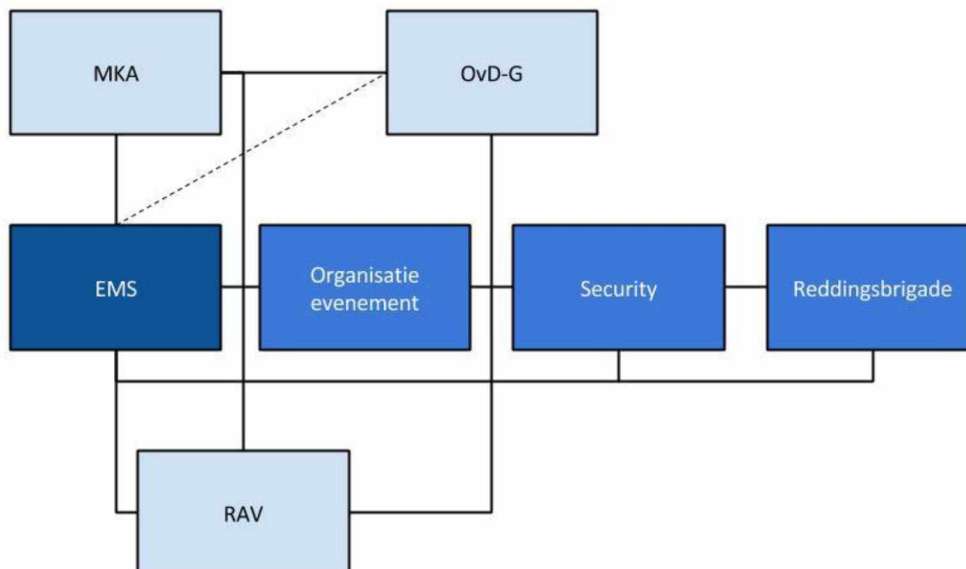


Inzet hulpverleners

LOCATIE	TOTAAL AANTAL HULPVERLENERS
Olympisch Stadion Amsterdam	22



Communicatieschema tijdens het evenement



De communicatie door EMS met de organisatie en externe hulpdiensten wordt uitgevoerd door de Algemeen Medisch Coördinator of gedelegeerd aan een centralist.

Bij aanvang van het evenement meldt EMS zich aan bij de MKA en eventueel bij de Liaison OvD-G. Bij aanwezigheid van de RAV wordt de medewerker betrokken bij de briefing voor EMS medewerkers.

Externe hulpdiensten

EMS neemt contact op met de MKA via de telefoon. Bij onderaannemerschap communiceren de MKA, OvD-G, RAV met EMS via het communicatiemiddel C2000.

Overige partijen

Op locatie communiceert EMS via het portfoon netwerk met de overige dienstverlenende partijen.

Na afloop van het evenement meldt EMS het evenement af bij de MKA.

Calamiteiten en verzoek

EMS is binnen haar voorzieningen voorbereid op calamiteiten tijdens het evenement. Bij een groot aanbod van slachtoffers verandert de organisatie. De medische post verandert in opzet en wordt in het acute stadium een primaire triageruimte en een secundaire triageruimte (selectie van T1/T2/T3 slachtoffers), een behandelruimte voor T1-slachtoffers en een opvangruimte van T2 slachtoffers.

Er is een T1-capaciteit die is afgestemd op de personele en materiële mogelijkheden en bedraagt de teamgrootte minus drie keer 20% met een minimum van één en een maximum van vier ALS slachtoffers per post.

- *T1-slachtoffers zijn ABC-instabiel en hebben onmiddellijk levensreddende interventies nodig.*
- *T2-slachtoffers zijn ABC-stabiel, die binnen 6 uur een chirurgische of geneeskundige behandeling nodig hebben.*
- *T3-slachtoffers zijn niet-ernstige slachtoffers, die niet binnen 6 uur ziekenhuisbehoefstig zijn.*

Voor dit evenement is de T1 capaciteit afgestemd op: 4

Bij een opgeschaalde zorg zal de Algemeen Medisch Coördinator in samenspraak met de GHOR leidinggevende en de Officier van Dienst-Geneskundig (OvD-G) de medewerkers van EMS inzetten waar op dat moment hulp noodzakelijk wordt geacht.

EMS zal de Meldkamer of OvD-G minimaal verwittigen bij de volgende criteria:

- Drugsgerelateerde hulpvragen. Deze hulpvragen resulteren in tien zorgcontacten per uur. Met meer dan drie ziekenhuisopnames per uur waarvoor, om de ziekenhuisopname te kunnen realiseren, de inzet van een ambulance wordt verzocht.
- Hulpvragen door weersomstandigheden. Bij uitdroging door een te verwachten buitentemperatuur van ten minste 26°C en onderkoeling bij een te verwachten weersomslag.
- Letsel ten gevolge van verdrukking, vechtpartijen en varianten van opzettelijk geweld. Deze hulpvragen resulteren in 15 zorgcontacten per uur. Met meer dan 3 ziekenhuisopnames per uur waarvoor, om de ziekenhuisopname te kunnen realiseren, de inzet van een ambulance wordt verzocht.
- Een totaal van meer dan vijf ziekenhuisopnames per uur waarvoor om de ziekenhuisopname te kunnen realiseren, de inzet van een ambulance wordt verzocht.
- Infectieziekten, voedselvergiftiging en ziektes die van tijdelijke aard zijn maar actueel heersen.

Het is mogelijk dat de Algeheel Medisch Coördinator anders dan bovenstaande criteria, informatie en opschaling nodig acht. De aanwezige OvD-G zal worden geïnformeerd. Wanneer er geen OvD-G aanwezig is zal er contact met de Meldkamer Ambulancezorg (MKA) worden gelegd.

Specifieke kenmerken evenement #2

Algemene gegevens

EVENEMENT	
Naam evenement	
Organisatie	Agents After All Concerts
Datum	8 juni 2019
Locatie	Olympisch Stadion Amsterdam
Bezoekers aantal	18.000
Maximaal gelijktijdig aanwezig	
Tijd van het evenement	16:00 – 00:00 uur
Indoor of outdoor	Outdoor
MEDISCHE HULPVERLENING	
Contactpersoon EMS	Nader te bepalen
Contactgegevens	EMS telefoon
Aanwezigheid Liasion Ovd-G	Niet bekend
Bereikbaarheid Eerste Hulp post	Telefoon/ UGS Calamiteitenroute
Locatie medische post	Nader te bepalen
Locatie tweede medische post	
Locatie derde medische post	
Locatie vierde medische post	
Aantal mobiele medische teams	2 à 3
Aanwezigheid Reddingsbrigade	<input type="text"/> Aantal reddingsboten <input type="text"/>
Te verwachten zorgcontacten	78
VORIGE EDITIE	
Medical Usage Rate (M.U.R.)	Eerste editie voor EMS
Gemiddelde leeftijd	Eerste editie voor EMS
Gemiddelde verblijfsduur post	Eerste editie voor EMS
Gemiddelde responstijd uitrukken	Eerste editie voor EMS
Middelen gerelateerde incidenten	Eerste editie voor EMS
Verwijzingen per ambulance	Eerste editie voor EMS

Inzet hulpverleners

LOCATIE	TOTAAL AANTAL HULPVERLENERS
Olympisch Stadion Amsterdam	16

Arts (ALS niveau)	Aantal	Aanwezig
Ambulance team AVP & ACH (ALS niveau)	1	Van 15:30 – 00:30 uur
Ambulance verpleegkundige (ALS niveau)	Aantal	Aanwezig
Verpleegkundige (BLS+ niveau)	2	1 van 15:30 – 00:30 uur / 1 van 17:30 – 00:30 uur
Hulpverlener (BLS niveau)	11	7 van 15:30 – 00:30 uur / 4 van 17:30 – 00:30 uur
Reddingsbrigade	Aantal	Aanwezig

Algeheel medisch coördinator	Centralist	Logistiek coördinator
Aanwezig	Aanwezig	

Calamiteiten en verzoek

EMS is binnen haar voorzieningen voorbereid op calamiteiten tijdens het evenement. Bij een groot aanbod van slachtoffers verandert de organisatie. De medische post verandert in opzet en wordt in het acute stadium een primaire triageruimte en een secundaire triageruimte (selectie van T1/T2/T3 slachtoffers), een behandelruimte voor T1-slachtoffers en een opvangruimte van T2 slachtoffers.

Er is een T1-capaciteit die is afgestemd op de personele en materiële mogelijkheden en bedraagt de teamgrootte minus drie keer 20% met een minimum van één en een maximum van vier ALS slachtoffers per post.

- *T1-slachtoffers zijn ABC-instabiel en hebben onmiddellijk levensreddende interventies nodig.*
- *T2-slachtoffers zijn ABC-stabiel, die binnen 6 uur een chirurgische of geneeskundige behandeling nodig hebben.*
- *T3-slachtoffers zijn niet-ernstige slachtoffers, die niet binnen 6 uur ziekenhuisbehoeftig zijn.*

Voor dit evenement is de T1 capaciteit afgestemd op: 3

Hoofdstuk 2 Medische hulpverlening

In dit hoofdstuk wordt uitgelegd op welke wijze Event Medical Service de medische verantwoording heeft gestructureerd. Er wordt beschreven met welke risico's een organisatie rekening dient te houden. En op welke wijze EMS een optimale inzet van de hulpverleners kan bepalen.

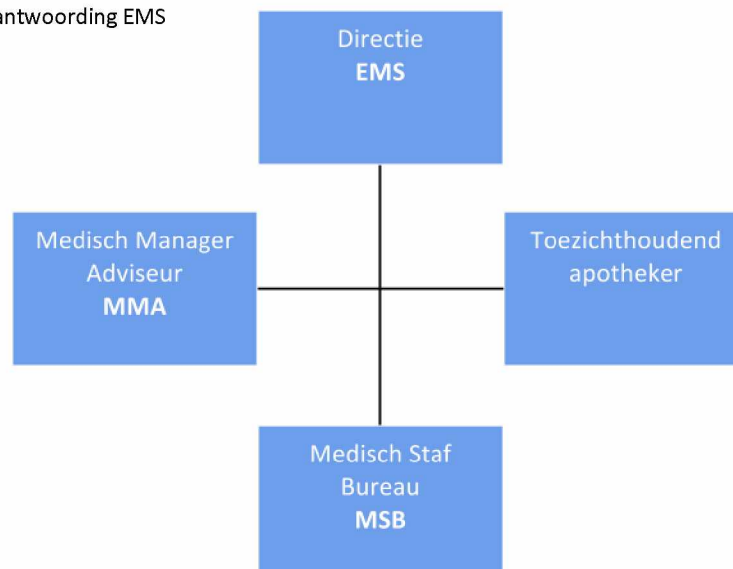
2.1 Medische verantwoording

EMS heeft een eigen Medisch Manager Adviseur (MMA) die betrokken is en ruime ervaring heeft in de Spoedeisende Geneeskunde. De MMA van EMS adviseert het medisch stafbureau, dit Medisch Stafbureau (MSB) bestaat uit:

- Directie EMS
- Spoedeisende Hulp Arts
- Huisarts
- Verpleegkundig specialist / Ambulanceverpleegkundige
- Gezondheidswetenschapper / Ambulanceverpleegkundige

Het MSB is samen met de MMA verantwoordelijk voor het medisch beleidsplan binnen EMS. In het medisch beleidsplan worden kaders en richtlijnen gegeven over; kwaliteit van zorg, innovatie & onderzoek en scholing. Daarnaast beschikt EMS voor toezicht en naleving van medicatie voorziening en uitgifte over een toezichthoudend apotheker.

Figuur 1: Medische verantwoording EMS



2.2 Deskundigheidsniveau hulpverleners

EMS hanteert twee soorten deskundigheid/kwaliteitsniveaus voor haar hulpverleners. Deze zijn onderverdeeld in de volgende criteria:

- BLS (Basic Life Support) niveau betreft de reguliere hulpverlener die in staat is om de generieke basishulp zonder specifieke hulpmiddelen te leveren. Een uitzondering hierop is het gebruik van een AED (Automatische Externe Defibrillator). Voor de noodzakelijke expertise wordt gerefereerd aan het Oranje Kruisboekje, First Aid International (FAI) of andere nationale- en internationale gekwalificeerde en erkende Eerste Hulp opleidingen.
 - + niveau zijn basisartsen en verpleegkundigen met recente ervaringen in de spoedeisende hulpverlening en hebben zicht op het totale klinisch beeld van een patiënt. De extra deskundigheid maakt het mogelijk om met dezelfde hulpmiddelen de handelingsvaardigheid te vergroten en specifieke klinische beelden te onderkennen.

De werkzaamheden van EMS zijn gebaseerd op het systeem Eerstverantwoordelijke hulpverlener (EVH) en collegiale consultatie. Een behandeling van een patiënt start en eindigt bij eenzelfde hulpverlener. Een overdracht wordt één op één afgehandeld en in een verslag vastgelegd. Onze hulpverleners maken onderling gebruik van hun expertise.

- ALS (Advanced Life Support) niveau dient op basis van de actuele Landelijk Protocol Ambulancezorg (LPA) geboden te worden door bevoegd en bekwaam personeel van een zorginstelling met de beschikking over ALS instrumentarium. Dit niveau is aanwezig voor hoog complexe hulpvragen en geeft zicht op het totale klinische beeld van de patiënt.
 - ALS zorg op een evenemententerrein is altijd gewaarborgd door minimaal één ambulanceverpleegkundige (AVP) of een “gespecialiseerd” arts met aantoonbare opleiding en werkervaring binnen de spoedeisende hulpverlening. Waarbij het Landelijk Protocol Ambulancezorg als uitgangsprotocol wordt gebruikt.
 - Indien er een fysieke ambulance, ambulancemotor of ander ambulancevoertuig aanwezig is tijdens een evenement wordt deze conform de wet ambulancevervoer uitgerust met de benodigde materialen en medicatie om conform het actuele LPA te kunnen werken.
 - Daarnaast is de bemanning van deze ambulance altijd een ambulanceteam bestaande uit; AVP & ACH (ambulanceverpleegkundige & ambulancechauffeur) volledig gediplomeerd conform de landelijke eisen (Academie voor Ambulancezorg). Bij een ambulancemotor, ambulancequad of ambulancefiets kan dit volstaan met een ambulanceverpleegkundige conform de eerder genoemde criteria.
 - Bij elke ALS borging (bijvoorbeeld team, auto, motor) dient voor elk genoemd item conform het actuele LPA, de materialen en medicatie gewaarborgd te zijn. Indien er criteria opgenomen zijn aangaande maximaal te behandelen T1

slachtoffers dient per T1 slachtoffer minimaal één inventaris aanwezig te zijn om deze slachtoffers conform het actuele LPA te behandelen en te monitoren.

De hulpverlening is conform de Nederlandse wettelijke kaders en normen. Onze hulpverlening voldoet daarmee aan de wet Beroepen individuele Gezondheidszorg (BIG) en de wet Geneeskundige Behandelingsovereenkomst (GBO), kwaliteitswet zorginstellingen en de wet persoonsregistratie. Wij voldoen hiermee aan de hoogst mogelijke kwaliteitseisen. Bezoekers aan onze Eerste Hulp post worden vertrouwelijk geregistreerd. Er worden géén medische gegevens verleend aan politie. En er worden géén ouders ingelicht. Hierdoor is de toegankelijkheid voor patiënten van onze Eerste Hulp post zeer laagdrempelig. In bijzondere gevallen en in overstemming met de organisatie en het GHOR kunnen er NAW gegevens worden verstrekt.



2.3 Risicoprofiel en prognose

De inzet van EMS is gebaseerd op een gezondheid- en veiligheidsrisicoanalyse. Uitgangspunt hiervan zijn de ervaringen en data van Event Medical Service. De ervaringen en cijfers afkomstig van de Monitor Drugs Incidenten. Ervaringen en cijfers van evenementen met risico van middelen gerelateerde gezondheidsverstoringen van het Trimbos Instituut en andere deskundigen. Daarnaast wordt er rekening gehouden met de landelijke advisering geneeskundige advisering publieksevenementen zoals die bekend zijn bij de GHOR.

De risicoanalyse voor wat betreft de geneeskundige hulpverlening heeft in ieder geval betrekking op de volgende aspecten:

1. De aard van het evenement
2. Bezoekersaantal
3. Fysieke omgeving
4. Duur van het evenement
5. Reistijd van de bezoekers
6. De aanvang en afloopbewegingen van de bezoekers
7. Specifieke facetten (denk hierbij aan middelengebruik, middenmarkt en handicaps)
8. Weersituatie en het omgevingsklimaat
9. Bestaande reguliere hulpverleningsinfrastructuur

2.3.1 Potentieel middelen gerelateerde gezondheidsverstoringen

De medische dienst kent bij dance-events een standaard Medical Usage Rate (MUR). De MUR is een internationale geaccepteerde standaard voor het aantal patiënten per 10.000 bezoekers. De waarde van de MUR bij dance-events in Nederland wordt jaarlijks door EMS geïndexeerd op basis van de laatste twee jaar. De MUR bedraagt op dit moment 43 patiënten per 10.000 bezoekers.

Bij dance-events is ongeveer 30% van de gezondheidsverstoringen primair middelen gerelateerd. Alcohol en XTC zijn de meest voorkomende middelen. Van deze 30% is ongeveer 45% gecombineerd gebruik. Het totaal aantal middelengebruik ten opzichte van het totaal aantal bezoekers van de evenementen is 0.13%. Actuele informatie over de middelenmarkt wordt continu door EMS gemonitord. EMS maakt hiervoor gebruik van het Drugs Informatie Monitoring Systeem (DIMS).

Bij potentieel middelengebruik kan tijdens een evenement op aangeven van de GHOR de hulpverlening worden aangepast.

2.3.2 Temperatuur en luchtvochtigheid

Bij een verwachting van extreme temperaturen en luchtvochtigheid zal tijdens het evenement een overzicht van de temperatuur en luchtvochtigheid bij worden gehouden. Op deze wijze houden wij een goed zicht op het omgevingsklimaat van het evenement.

Hierbij worden de volgende waarden gehanteerd:



Relatieve luchtvochtigheid

>35% - <65%

Temperatuur

>17°C - <27°C

Op basis van deze gegevens kunnen wij trends ontdekken en daarop onze hulpverlening aanpassen. Bij het naderen van de uiterste waarden zal door EMS in overeenstemming met de organisatie en de GHOR tijdig maatregelen worden genomen. Hier kan worden gedacht aan het koelen en ventileren van de Eerste Hulp post of een festivaltent.

2.4 Ervaringen en data EMS

Alle hulpverleningen/zorgcontacten worden geregistreerd met behulp van een afgestemd registratie-instrument. Deze registratie wordt per zorgcontact in een database ingevoerd. Door het jarenlang vastleggen van alle zorgcontacten kan een betrouwbare voorspelling gedaan worden van de te verwachten gezondheidsrisico's bij diverse evenementen of

festiviteiten. In de rapportage worden onder andere de volgende gegevens weergegeven: aantal incidenten, gemiddelde leeftijd, man en vrouw deviatie, aantal uitrukken, verwijzingen, gemiddelde leeftijd, gemiddelde verblijfsduur op de Eerste Hulp post en eventuele middelen gerelateerde gezondheidsverstoringen.

Door onze registratie is het mogelijk om bij een nieuw evenement het aantal uitrukken en de responstijden te voorspellen. Wij maken gebruik van de gemiddelde verblijfsduur op de Eerste Hulp Post gebaseerd op het soort evenement en de gemiddelde leeftijd van de bezoekers. Het is zelfs mogelijk om op basis van een muziekstroom een voorspelling te genereren.

Door het gebruik van deze gegevens is het mogelijk dat wij als hulpverleningsdienst onze hulpverleners optimaal in kunnen zetten. Alle variabelen worden verwerkt in de formule personeelsinzet. Richting de organisatie van het evenement kunnen wij volledig verantwoordelijk hoe onze keuze van de hulpverlening tot stand is gekomen.



2.4.1 Registratie en rapportage

Wij streven ernaar om binnen twee werkdagen na het evenement een snel rapportage en een uitgebreide rapportage aan de opdrachtgever, reguliere instanties en vooraf afgesproken overige instanties te verstrekken.

De organisatie beheert de eigen administratie dat ter ondersteuning gebruikt kan worden bij een volgende evenement. EMS kan met de rapportage steun bieden in de aanvraag richting de veiligheidsregio en de Geneeskundige Hulpverleningsorganisatie in de regio (GHOR).

Figuur 2: Snel rapportage

Event Medical Service
Loopkantstraat 2e
5405 NB Uden



Snelrapportage inzet Event Medical Service 1/2

Naam:	Voorbeeld
Datum:	17-01-2015
Aanvang / Eindtijd:	-
Lokatie:	Amsterdam
Organisatie:	
Bezoekers:	0
Muziekstijl:	hardstyle
Indoor / Outdoor:	indoor
Aantal Hulpverleners:	0
Aantal EHBO:	
Aantal Basis verpleegkundige/arts:	0
Aantal Basis artsen:	0
Aantal A.L.S. artsen:	0
Aantal A.L.S. Verpleegkundigen:	0
Aantal Ambu-teams:	0
Aantal Coördinatoren:	0
Aantal Centralisten:	0
Aantal Brandwachten:	0
Aantal Reddingsbrigade:	0
Anders nl.:	
Niveau hulpverlening:	
<hr/>	
Toegankelijkheid:	Open / Vrij
Bijzonderheden Bezoekers? :	
Is er een advies van GHOR en/of GGD gegeven? :	
OvD-G:	
Welke specifieke deskundigen zijn aanwezig? :	
<hr/>	
Aantal Incidenten:	0
MUR:	0.00%
Exclusief	
Paracetamol:	
Pleisters:	
<hr/>	
Man:	0.0%
Vrouw:	0.0%
Gemiddelde Leeftijd:	0.0 Jaar
<hr/>	
Middelen gerelateerde incidenten:	0 (0.00%)

Event Medical Service
Loopkantstraat 2e
5405 NB Uden

Snelrapportage inzet Event Medical Service 2/2

Onder te verdelen onder de volgende middelen:

XTC	0
Speed	0
Cocaine	0
Energizers	0
Alcohol	0
GHB	0
Hasj	0
Ketamine	0
Combinatie Gebruik	0
4FMP	0

Uitrukken:

Gemiddelde responsetijd uitrukken:	0 minuten
Gemiddelde verblijfsduur EHBO post:	0 minuten

Verwijzingen

Huisarts:	0
Ziekenhuis eigen vervoer:	0
Ziekenhuis ambulance:	0
Tandarts:	0

Bijzondere incidenten

Gezondheidsrisico's

Organisatie en faciliteiten

Medische coördinatie EMS, ter plaatsen

Opmerking

Mochten er nog vragen zijn aangaande deze rapportage kunt u contact opnemen met kantoor via:
info@ems.nl of via telefoon: 0413-332152



Figuur 3: Uitgebreide rapportage

Event Medical Service
Loopkantstraat 2e
5405 NB Uden



Uitgebreide rapportage inzet Event Medical Service

Naam:	Voorbeeld
Datum:	17-01-2015
Algehele malaise, flauwte / hartkloppingen	0
Duizeling / krampen / misselijk / braken	0
Buikpijn / maagpijn, maagzuur / zweten	0
Hyperventilatie	0
Benaauwd	0
Angst	0
Paranoïde	0
Desoriëntatie	0
Opwinding	0
Onvoldoende rust	0
Onvoldoende vocht	0
Onvoldoende voeding	0
Hoofdpijn	0
Diaree	0
Lokaal letsel	
Amputatie	0
Beknelling	0
Bloed / Wond	0
Brandwond	0
Huiddefect (geen wond)	0
Factuur / Luxatie	0
Contusie / Distorsie / Spier	0
Tand	0
Oog	0
Insect	0
Nagel	0
Corpus Alienum	0
Ontsteking	0
Anders	0

Mochten er nog vragen zijn aangaande deze rapportage kunt u contact opnemen met kantoor via:
info@ems.nl of via telefoon: 0413-332152



Hoofdstuk 3

Méér dan hulpverlening

EMS beschouwt het als een taak om de kennis en ervaring in te zetten om maatschappelijke doelstellingen te realiseren. EMS wilt bij de uitvoering van haar diensten op maatschappelijke wijze ondernemen. Hierin streven wij naar een balans tussen commercie en bewuste bedrijfsvoering. In onze regio Uden tonen wij onze betrokkenheid door het steunen van verenigingen en steunen wij in 2015 de goede doelen KWF Kankerbestrijding en Stichting tegen Zinloos Geweld.

3.1 Gezondheidsvoorlichting en samenwerking



EMS richt zich naast hulpverlening ook op gezondheidsvoorlichting met betrekking tot sportevenementen en evenementen met verhoogd risico op drugsgerelateerde middelen. Hierbij moet worden gedacht aan activiteiten richting patiënten, maar ook aan educatie richting productie, organisatie, security en andere betrokkenen bij evenementen of risicogroepen.

Hierbij speelt het monitoren van de middelenmarkt en eventuele gezondheidsverstoringen een belangrijke rol. EMS is uniek in een primaire samenwerking op dit gebied met het Trimbos Instituut, Drugs Informatie Monitoring Systeem (DIMS) en heeft een convenant met de verslavingsinstelling Novadic-Kentron.

Verder is EMS nauw betrokken bij de campagne Celebrate Safe, heeft zitting in de begeleidingscommissie van Unity en heeft een unieke plaats binnen de begeleidingscommissie van het DIMS dat is aangesteld door het Ministerie van Volksgezondheid, Welzijn en Sport. Daarnaast heeft EMS in samenwerking met het Trimbos Instituut een nazorgfolder ontwikkeld ten bate van de patiënten met primair middelen gerelateerde klachten en vragen.

In de sportgeneeskunde heeft EMS in samenwerking met de branchevereniging Kwaliteitsbevordering Medische Hulpverlening Evenementen (KMHE) een belangrijke rol ten aanzien van advisering en risico-inventarisatie. EMS werkt samen met de Vereniging Sport Geneeskunde (VSG) om de kwaliteit bij specifieke sportevenementen af te stemmen en in de toekomst te komen tot een accreditatie betreffende de hulpverlening.

Figuur 4: Samenwerking EMS



Legenda:

- EMS (Event Medical Service)
- Trimbos Instituut
- Novadic-Kentron (Verslavingsinstelling Noord-Brabant)
- Unity
- Celebrate Safe campagne
- DIMS (Drugs Informatie Monitor Systeem)
- KMHE branche vereniging (Kwaliteitsbevordering Medische Hulpverlening Evenementen)
- VVEM branche vereniging (Vereniging Voor Evenementen Makers)
- VSG (Vereniging Sport Geneeskunde)

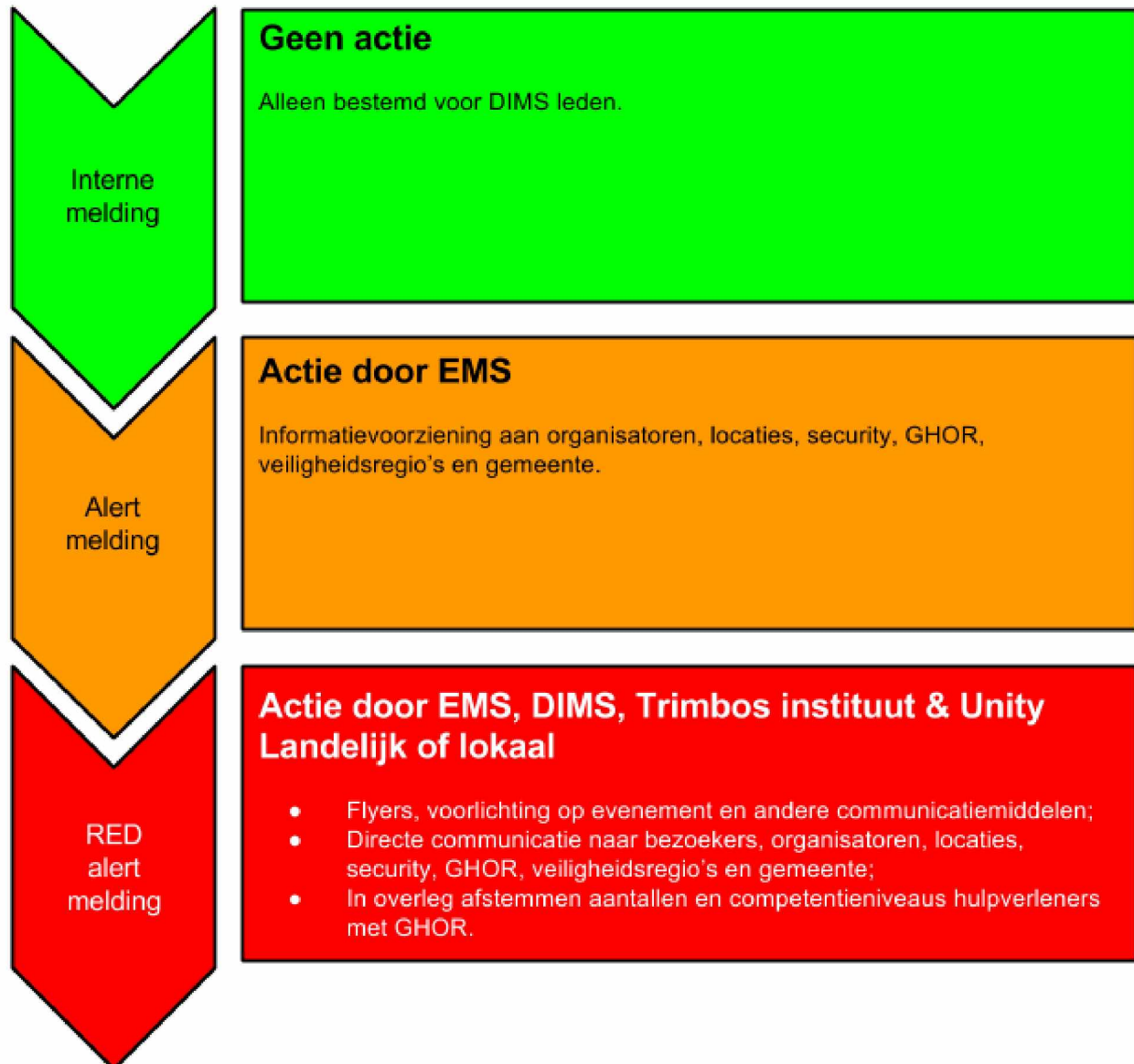
3.2 Verstoring middelenmarkt

Wanneer er op de middelenmarkt in Nederland verstoringen plaatsvinden wordt EMS en de provinciale coördinator DIMS van de instelling voor verslavingszorg direct in de eerste lijn geïnformeerd door het Hoofdbureau DIMS te Utrecht. Hierna zal EMS in samenwerking met de provinciale coördinator DIMS via de mail de betreffende instanties, organisatoren, locaties, security, GHOR, veiligheidsregio's en gemeente informeren. Dit zal voornamelijk op de vrijdagmiddag, voorafgaande aan de evenementen in het weekend, plaatsvinden.

De meldingen zijn in een aantal niveaus onder te verdelen:

- **Interne melding**
Verstoring is gesignaleerd bij testcentra of binnen DIMS.
 - Geen verdere actie, alleen bestemd voor DIMS deelnemers.
- **Alert melding**
Verstoring is gesignaleerd bij testcentra, binnen DIMS of lokaal.
 - Actie door EMS. Informatievoorziening naar organisatoren, locaties, security, GHOR, veiligheidsregio's en gemeente. Er is nog geen reden om flyers of andere informatie aan bezoekers te verstrekken.
- **RED Alert melding**
Verstoring is lokaal of landelijk gesignaleerd.
 - Actie door het DIMS, Trimbos Instituut, Unity, instellingen voor verslavingszorg en EMS. Deze actie gaat vaak gepaard met landelijke media aandacht. Trimbos, Unity en instellingen voor verslavingszorg zullen de landelijke acties op zich nemen. EMS richt zich specifiek op de evenementen. Er is tussen de genoemde instanties nauw contact en genomen maatregelen zullen specifiek worden afgestemd. EMS zal in deze ook de veiligheidsregio (GHOR en/of GGD) informeren. Er zullen flyers en overige informatie kanalen worden gebruikt om bezoekers te informeren.
Bij informatie met een landelijk karakter is er afstemming tussen Unity en EMS aangaande flyers en preventieve communicatie middelen. EMS zal organisaties, security en GHOR voorzien van informatie, voorlichting en flyers. EMS zal voor aanvang van het evenement en tijdens het veiligheidsoverleg de melding afstemmen met de organisatie. Kans op eventuele uitbreiding van primaire middelen gerelateerde gezondheidsproblematiek is aanwezig. In samenspraak met GHOR zal EMS de inzet aanpassen op het evenement.

Figuur 5: Stroomdiagram meldingen



Hoofdstuk 4 Benodigheden

In onderstaande paragrafen wordt benoemd wat wij van de organisatie van het evenement verwachten waardoor wij een optimale medische hulpverlenersdienst kunnen verlenen. In de laatste paragraaf van dit medische plan geven wij aan waar uw organisatie EMS nog meer voor kan benaderen.

4.1 Materiaal en voorzieningen

Bij een aanvraag van een vaste medische post heeft de opdrachtgever bij het aangaan van het contract toegestemd in de levering van de volgende faciliteiten:

De medische post dient ook zodanig herkenbaar te zijn. EMS beschikt over banners. Bij gebruik van onze banners dienen deze aangevraagd te worden. Er is bewegwijzering richting Eerste Hulp post aanwezig. En de locatie dient goed bereikbaar te zijn voor hulpdiensten.

- Medische post:
 - Verharde geëgaliseerde vloer
 - Oppervlakte:
 - >5.000 bezoekers minimaal 50 m²
 - >8.000 bezoekers minimaal 100 m²
 - >15.000 bezoekers minimaal 150 m²
 - >20.000 bezoekers minimaal 200 m²
 - Elektriciteitsaansluiting met minimaal 1 x 16 ampère per 50 m²
 - De ruimte is goed verlicht met minimaal 100 Lux.
 - De ruimte dient verwarmd en/of gekoeld te kunnen worden.
 - Een voorziening om de uiterste waarden in de post te handhaven:
 - Temperatuur tussen de 17 °C en 27°C.
 - Luchtvochtigheid tussen de 35 - 65%.

De medische post wordt verdeeld in een triage ruimte, wachtruimte, observatie/behandelruimte en een personeelsruimte. Bij ALS hulpverlening wordt een Advanced Life Support (ALS) behandelruimte aan de medische post toegevoegd.

- Scheidingshekken (ondoorzichtig) om verdeling te kunnen maken:
 - < 100 m² minimaal 4 scheidingshekken
 - > 100 m² minimaal 8 scheidingshekken
 - > 150 m² minimaal 12 scheidingshekken

- Tafels:
 - <5000 minimaal 6 tafels
 - >5000 minimaal 8 tafels
 - >10.000 minimaal 10 tafels
 - >15.000 minimaal 12 tafels
- Stoelen:
 - Één stoel per 250 bezoekers.
 - Minimaal 25 stoelen en maximaal 100 stoelen.
- Handhygiëne: stromend water met afvoer of een vergelijkbare mogelijkheid om handen te wassen.
- Drinkwater op de Eerste Hulp post
 - Minimaal 1 liter per 100 bezoekers.
- Eigen toilet voor medewerkers van EMS.
- Toilet ten behoeve van patiënten.
- Plattegrond met grid verdeling.
- Schoonmaakartikelen
 - Vuilniscontainers, vuilniszakken, tork papierrollen en schoonmaakartikelen of mogelijkheid tot schoonmaakservice.
- Catering voor medewerkers EMS
- Security of service medewerker bij de ingang van de Eerste Hulp post.

Bij het ontbreken van faciliteiten zal in overleg met de organisatie de voorzieningen op niveau worden gebracht. Hiervan zal een registratie en melding in de rapportage van EMS worden opgenomen. Bij noodzaak wordt de melding gedeeld met het veiligheidsbureau, GHOR en/of locatiewaarder.

4.2 Mogelijkheden tot uitbreiding

Event Medical Service is onderdeel van Dutch Safety Group. Wij staan voor kwaliteit, professionaliteit en veiligheid voor uw evenement en onderneming. Dutch Safety Group is tevens de moederonderneming van EMS care en BTB Fire & Medical Support. De gehele Dutch Safety Group is in het kader van kwaliteitshandhaving ISO gecertificeerd.

Event Medical Service verzorgt de medische hulpverlening, brandbestrijding en technische hulpverlening van uw evenement. Naast medisch personeel kunnen wij ook brandwachten inzetten.

Wij beschikken over alle soorten materialen op medisch en brand technisch gebied. Wij zijn in staat om uw evenement te voorzien van onder andere EHBO materialen,

brandblusmiddelen, reddingsdekens, op maat gemaakte oordoppen en communicatiemiddelen zoals portofoons. Bij ons bent u op het juiste adres voor de huur en aanschaf van veiligheidsproducten. Neem contact met ons op en wij leveren de producten. Wanneer u niet kan beschikken over een Eerste Hulp post dan is het mogelijk om gebruik te maken van onze EHBO tenten en EHBO Medical Units. Onze unit kan volledig als ALS hulppost worden ingericht.

Ter ondersteuning van onze medische hulpverlening maken wij gebruik van verschillende voertuigen. Zo beschikken wij over ambulance auto's, motoren, fietsen, gator en quad, Fire and Rescue golfcar en auto. Een verbindingseenheid voor de communicatie, reddingsboten en een blusboot.

Hulpverlening op het water

Door het gebruik van reddingsboten en de goede samenwerking met de Reddingsbrigade is EMS in staat om medische diensten te verlenen op het water. Wij leveren boten en personeel bij evenementen die gestationeerd aan meren en plassen. Daarnaast begeleiden wij evenementen die op het water plaats vinden zoals in de grachten van verschillende steden.



BTB Fire & Medical Support

Onze dochteronderneming BTB Fire & Medical Support biedt een totaalpakket aan BHV opleidingen, diensten, onderhoud en veiligheidsproducten voor uw organisatie en onderneming.

BTB organiseert onder andere de opleidingen BHV (Basis en Herhaling), Hoofd BHV, Beheerder Brandmeldcentrale, Ploegleider, VCA (VOL), EHBO () & First Aid International) en instructeursopleidingen. Onze BHV opleidingen zijn volledig aan te passen aan uw organisatie.

Wij begeleiden ontruimingsoefeningen, voeren uw Risico Inventarisatie & Evaluatie uit, tekenen ontruimingsplattegronden en controleren en onderhouden AED's, brandblusmiddelen, noodverlichting en verbandkoffers.

Wij verzorgen onze opleidingen op uw locatie of op onze eigen locatie in Uden. Wij beschikken over twee lesruimtes met alle moderne faciliteiten, een parkeerterrein en oefencontainer voor blusoefeningen.



Contactgegevens

Event Medical Service B.V.

Loopkantstraat 2-E
5405 NB Uden

Telefoonnummer: +31 (0)413 332 152

Website: www.ems.nl

E-mailadres: info@ems.nl

Directeur



Telefoonnummer:

E-mailadres:

Directeur



Telefoonnummer:

E-mailadres: