

SITUATIEKENING  
SCHAAL 1:1000  
GEMEENTE AMSTERDAM  
SECTIE: Q  
PERCEELNUMMER: 7049

**Renvooi**

GO	gebruiksovervalke
GVKR	gemeenschappelijke verkeersruimte
VB	verblfsruimte
VG	verblfsgebied
VKR	verkeersruimte
▨	metselwerk bestaand
▤	lichte scheidingwand bestaand
▥	lichte scheidingwand nieuw
▧	isolatie
CV	cv-ketel
CVE	centrale ventilatie eenheid, Itho Daalderop CVE-S eco
MK	meterkast
VR	ventilatie-rooster
KK	koelkast
KT	koelkast
WD	wasdroger
WM	wasmachine
⊕	rookmelder _aangesloten op het lichtnet, conform NEN 2555
⊖	meterkast
⊙	mechanische ventilatie _conform berekening
⊚	natuurlijke ventilatie _conform berekening
HWA	hernevelwaterafvoer
SL	standleiding
RG	rookgas afvoer en luchtbevoer
⊙	W.B.D.B.O. in minuten
⊚	W.B.D.B.O. 30 minuten

**Bouwbesluit**

**Verblfsgebied en verblfsruimte** (afd. 4.1; par. 4.1 t/m 4.7)  
Een verblfsgebied heeft ten minste een vloeroppervlakte van 5 m² voor nieuwbouw. Een verblfsruimte heeft een breedte van ten minste 1,8 m. In ten minste een verblfsgebied ligt een verblfsruimte met een vloeroppervlakte van ten minste 11 m² bij een breedte van ten minste 3 m voor nieuwbouw en 7,5 m² en een breedte van ten minste 2,4 m voor bestaande bouw.

Een verblfsgebied en een verblfsruimte hebben ten minste de hoogte boven de vloer van 2,5 m voor nieuwbouw en 2,1 m voor bestaande bouw.

**Daglicht** \_conform NEN 2057 (afd. 3.11; par. 3.74 t/m 3.78)  
Een verblfsgebied heeft een equivalente daglichtoppervlakte in m² waarvan de getalswaarde niet kleiner is dan 10% van de vloeroppervlakte in m² van dat verblfsgebied (voor nieuwbouw).

Een verblfsruimte heeft een equivalente daglichtoppervlakte die niet kleiner is dan 0,5 m² voor zowel nieuwbouw als bestaande bouw.

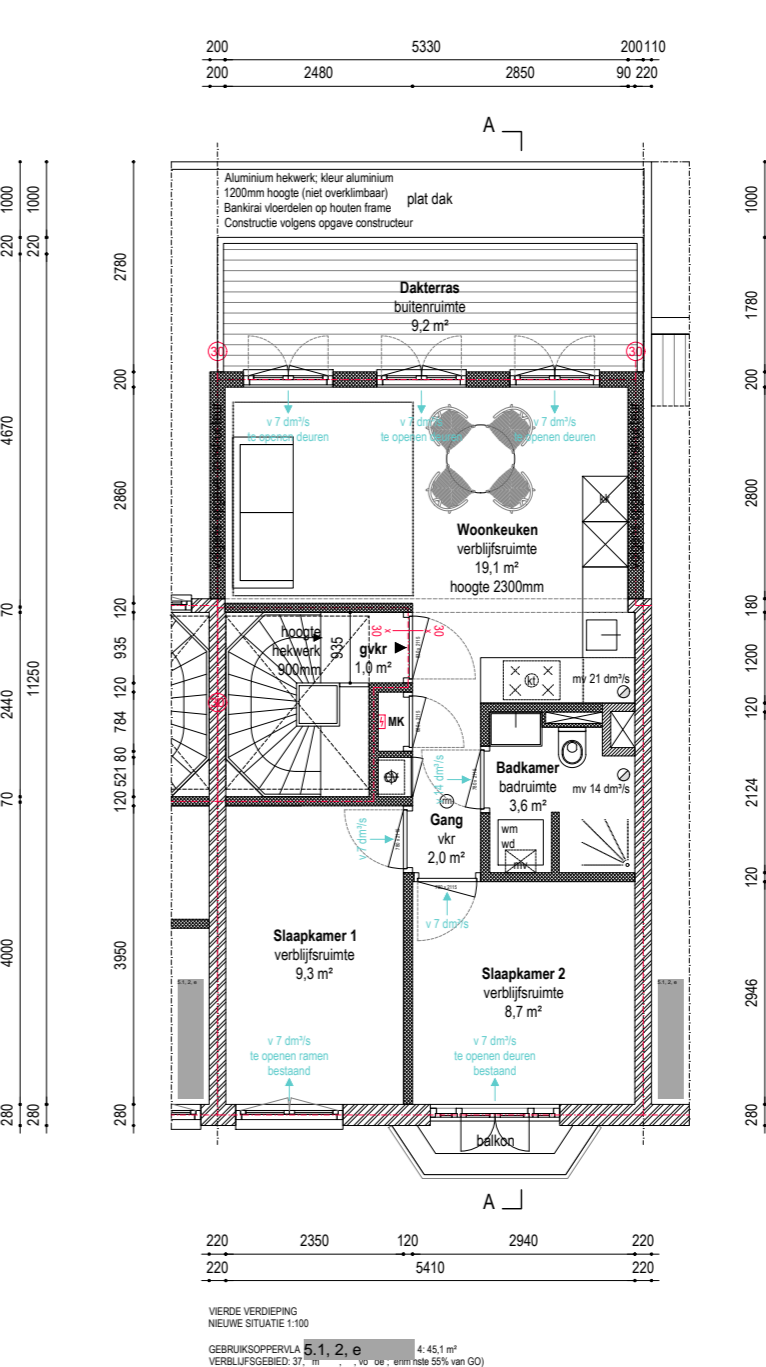
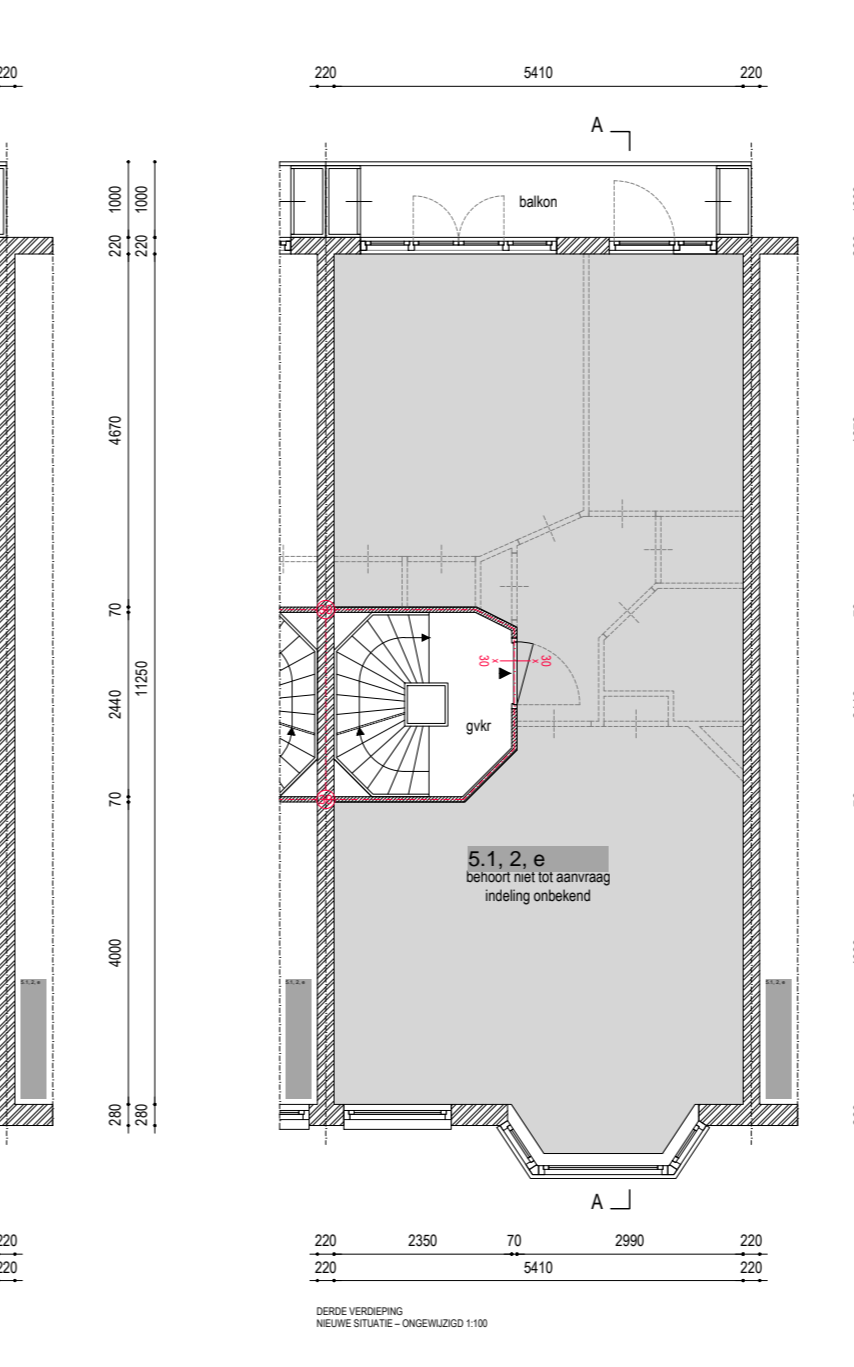
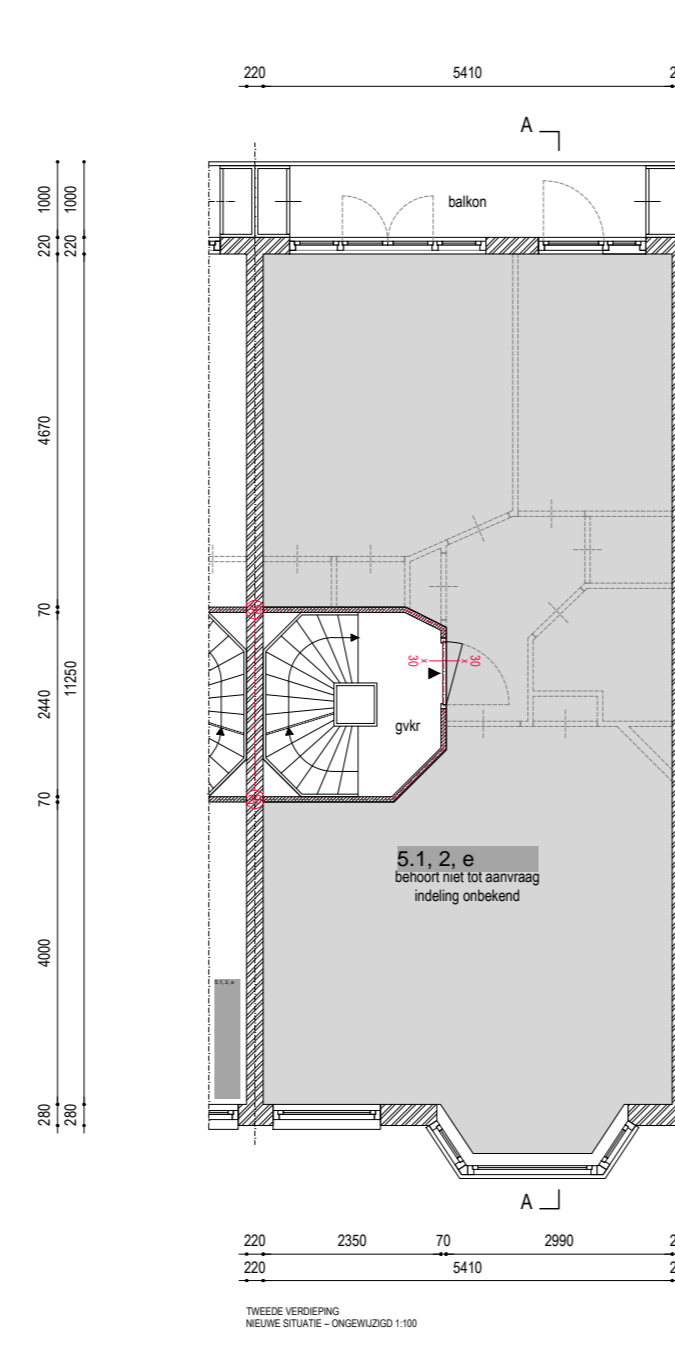
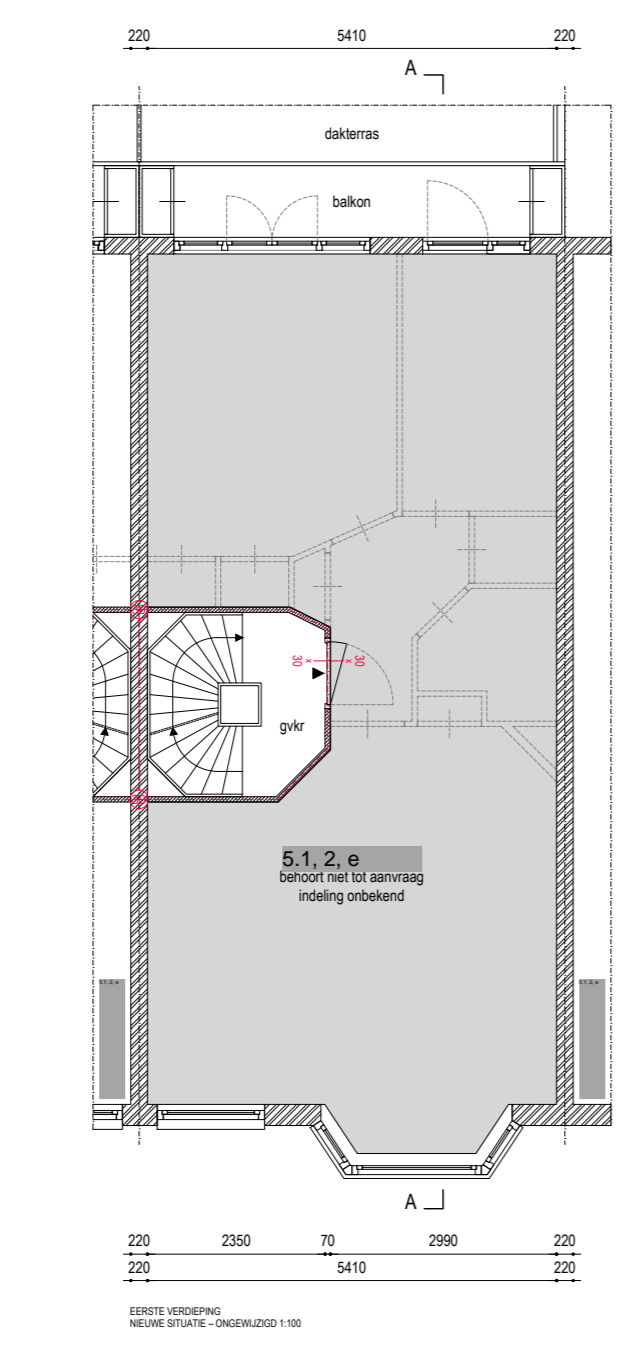
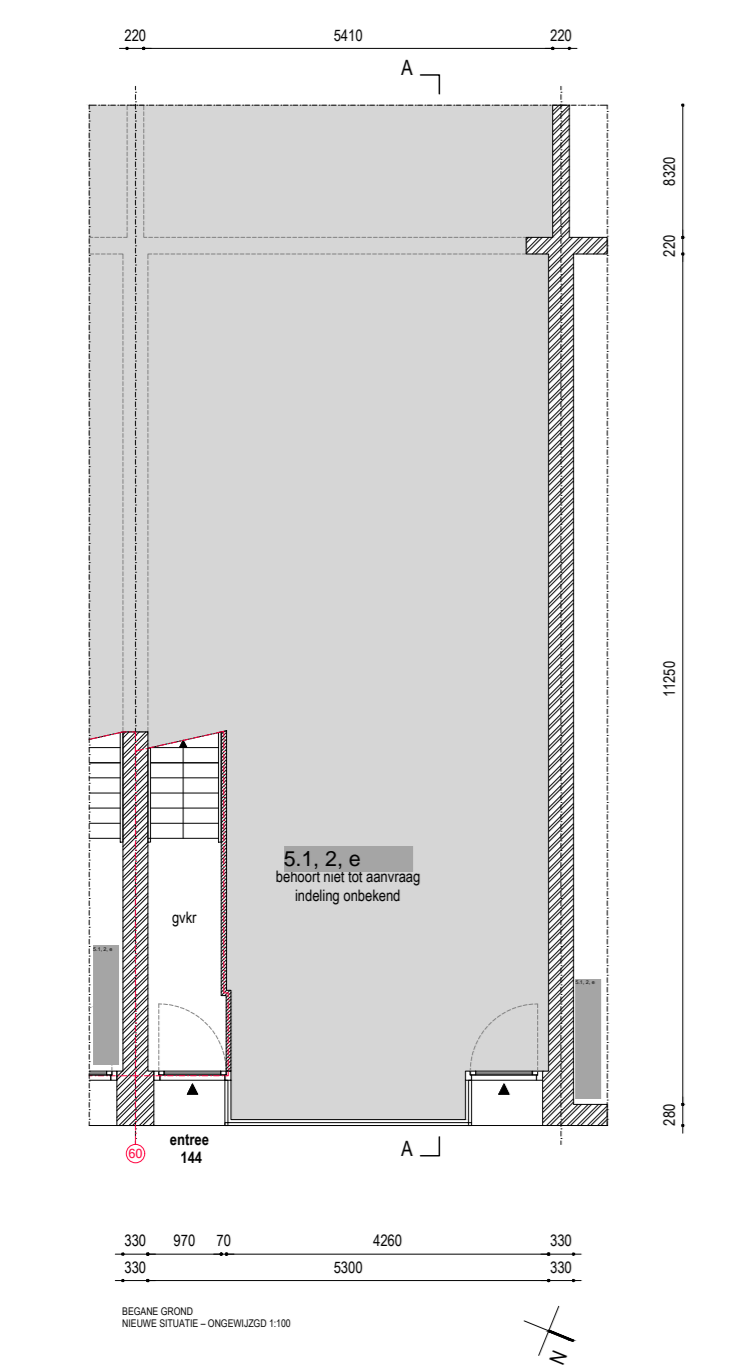
De in rekening te brengen belermeringshoek  $\alpha$  voor elk te onderscheiden segment is niet kleiner dan 20° graden voor nieuwbouw en niet kleiner dan 25° graden voor bestaande bouw.

**Luchtverversing** \_conform NEN 1087 (afd. 3.6; par. 3.6.2)  
Een verblfsgebied heeft een voorziening voor luchtverversing van ten minste 0,9 dm³/s per m² vloeroppervlakte met een minimum van 7 dm³/s.

Een verblfsruimte heeft een voorziening van luchtverversing van ten minste 0,7 dm³/s per m² vloeroppervlakte met een minimum van 7 dm³/s.

Een verblfsgebied of een verblfsruimte met een opstelplaats voor een koelkast heeft een voorziening voor luchtverversing met een capaciteit van ten minste 21 dm³/s. Een toiletruimte heeft een voorziening voor luchtverversing met een capaciteit van ten minste 7 dm³/s. Een badruimte heeft een voorziening voor luchtverversing met een capaciteit van ten minste 14 dm³/s.

**Spuvoorziening** \_conform NEN 1087 (afd. 3.7; par. 3.41 t/m 3.44)  
Een verblfsgebied heeft een spuvoorziening met een capaciteit van de spuventilatie van ten minste 6 dm³/s per m² vloeroppervlakte van dat gebied. Een verblfsruimte heeft een spuvoorziening met een capaciteit van de spuventilatie van ten minste 3 dm³/s per m² vloeroppervlakte van die ruimte. In een uwendige scheidingconstructie van die ruimte zijn beweegbare constructieonderdelen die op die capaciteit zijn afgestemd. Ten minste één van die beweegbare constructieonderdelen is een beweegbaar raam.



**3.01**

**project**  
5.1, 2, e

**opdrachtgever**  
Van Maarschalkervvaart Holding B.V.

**onderwerp**  
Overzichtstekening nieuwe situatie

**schaal**  
1:100

**formaat**  
A2

**datum**  
30.08.2021

**aanpassing**  
-

**fase**  
Definitief ontwerp

**status**  
definitief

**algemeen**  
alle maten in het werk te controleren  
constructie in het werk te controleren  
aan deze tekening kunnen geen rechten worden ontleend