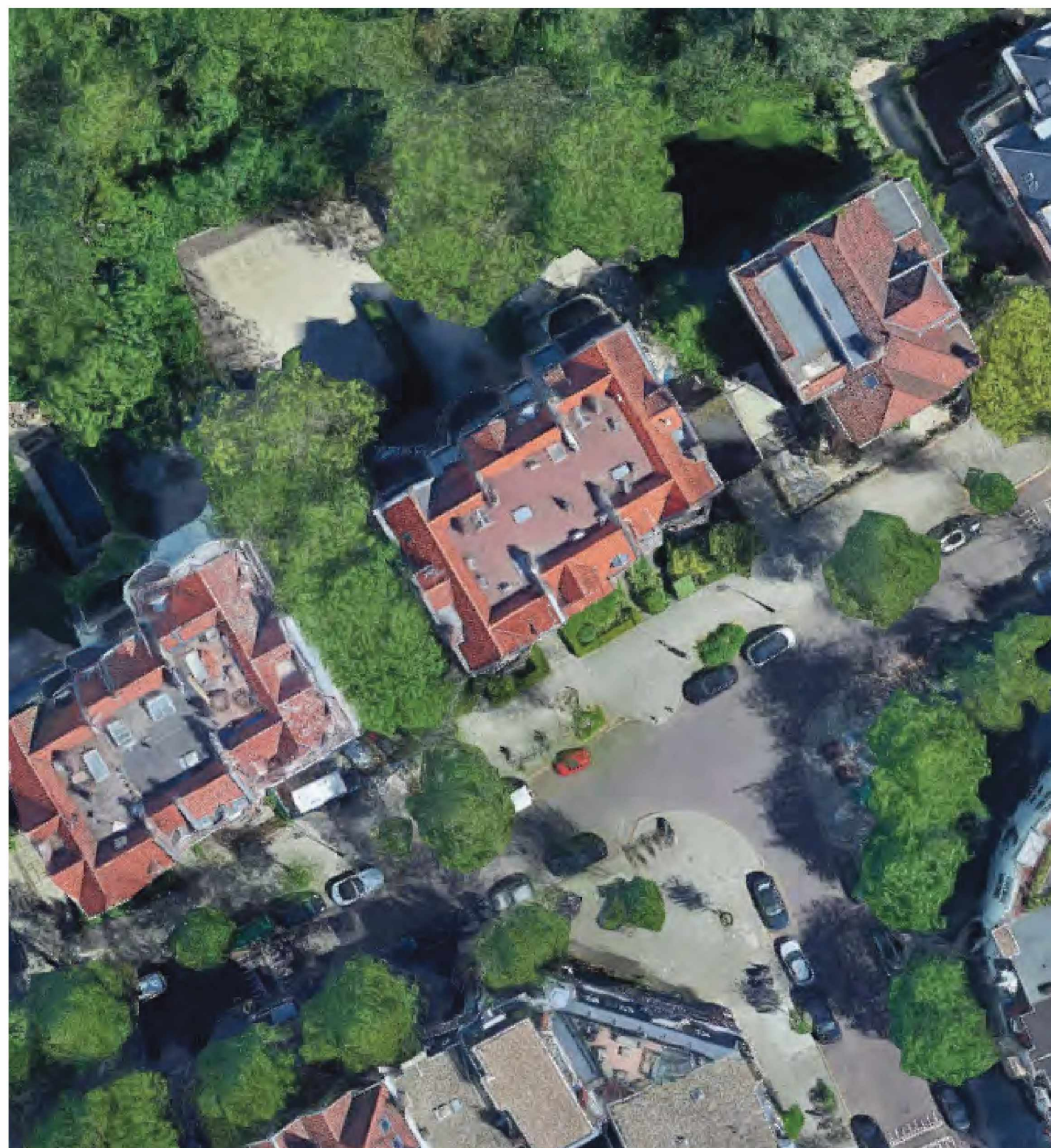
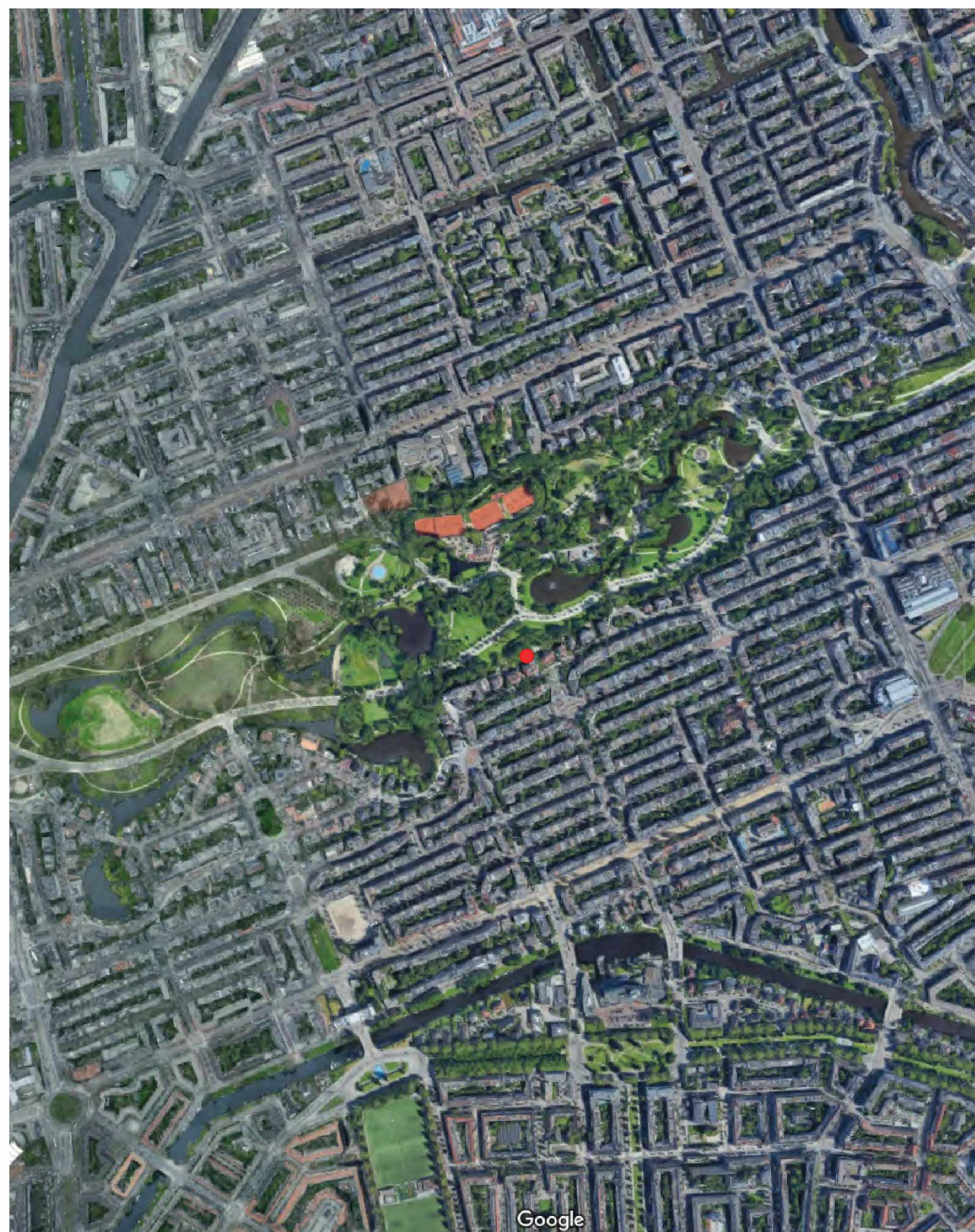


V A N E E G H E N S T R A A T 9 4 - 9 8

K o d d e A r c h i t e c t e n

6 m a a r t 2 0 2 3

LOCATIE





De panden aan Van Eeghentraat 94-98 hebben geen monumentenstatus maar liggen, sinds november 2022, in beschermd stadsgezicht.

Het ontwerp, gemaakt in overleg met buurtbewoners en Stichting Heemschut, is zeer ingetogen.

Om het doorzicht naar het Vondelpark, waaraan de panden gelegen zijn, te herstellen, zal de bestaande garage worden gesloopt.

De vijf te realiseren appartementen worden gasloos door middel van warmtepompen en het terrein wordt vergroend.

is gevraagd een tuinontwerp te maken, geïnspireerd op de Engelse landschapsstijl, net zoals de vormgeving van het Vondelpark.

Het interieur van de panden wordt dusdanig veranderd dat de panden geschikt worden voor bewoning door het plaatsen van een nieuw algemeen trappenhuis met lift.

Er is een parkeerkelder gepland en alle ramen en deuren worden vervangen door nieuwe exemplaren, traditioneel vormgegeven, met HR++ glas.

Aan de achterzijde worden twee uitbouwen in stalen serre stijl geplaatst.

Daarnaast worden vloeren, wanden en daken goed geïsoleerd en worden de gevels restauratief hersteld.

IMPRESSIE VOORGEVEL BESTAAND





IMPRESSIE ACHTERGEVEL BESTAAND



IMPRESSIE ACHTERGEVEL NIEUW



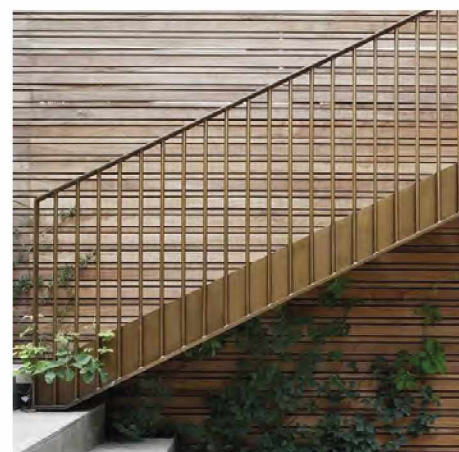
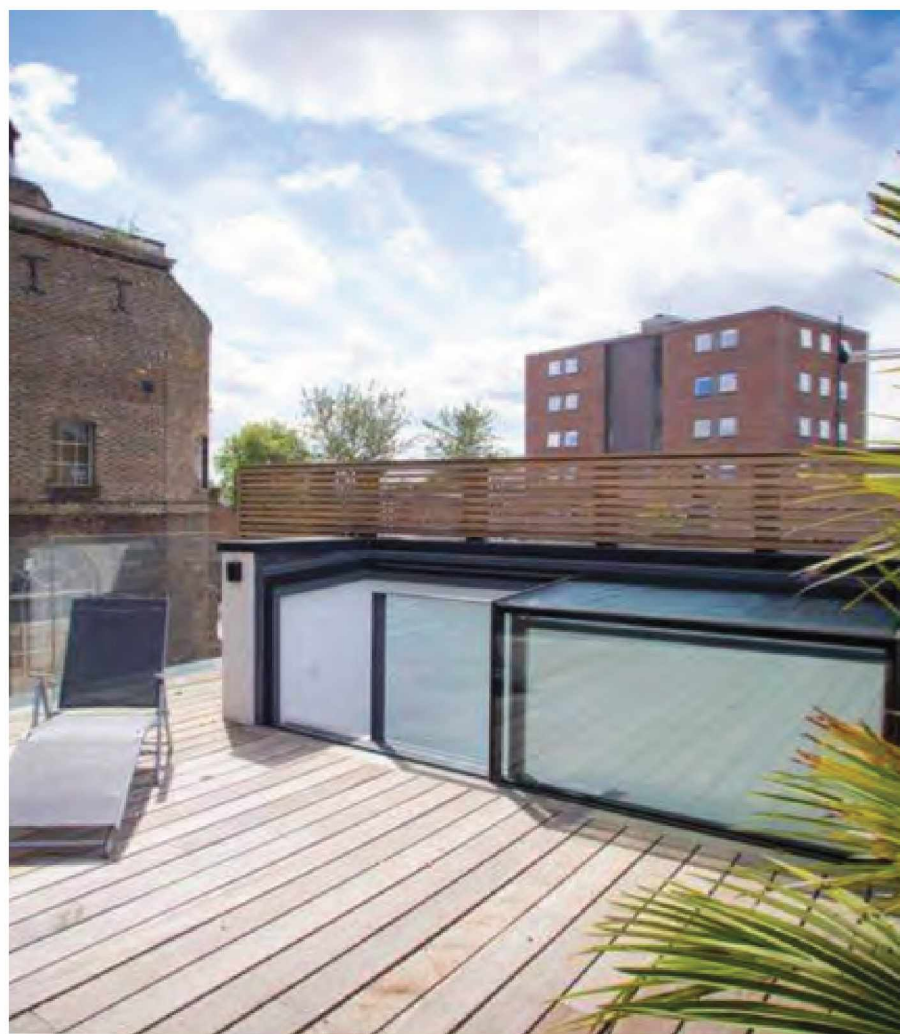
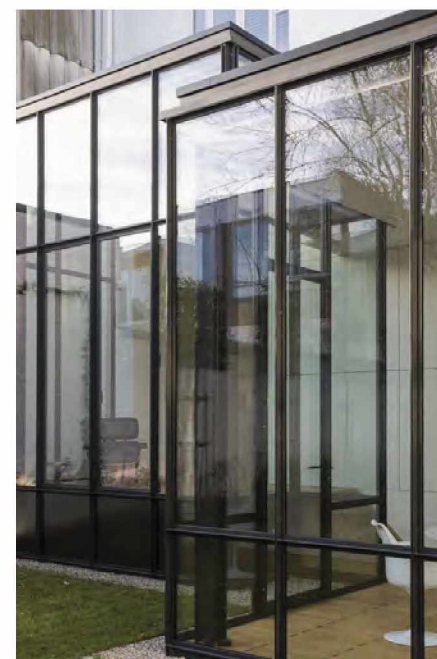
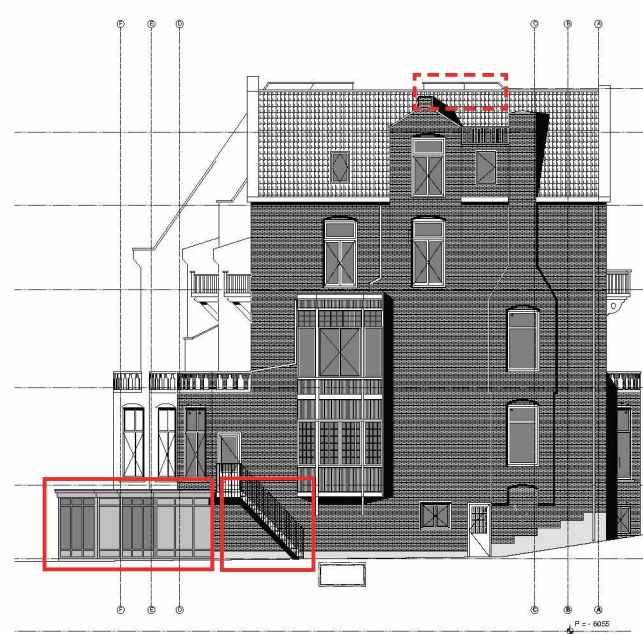
OPPERVLAKTES 5 APPARTEMENTEN



GO per appartement:

- A : ca. 330 m²
- B : ca. 347 m²
- C : ca. 330 m²
- D : ca. 304 m²
- E : ca. 296 m²

TOEVOEGINGEN EXTERIEUR: UITBOUWEN, DAKOPBOUW & TRAPPEN

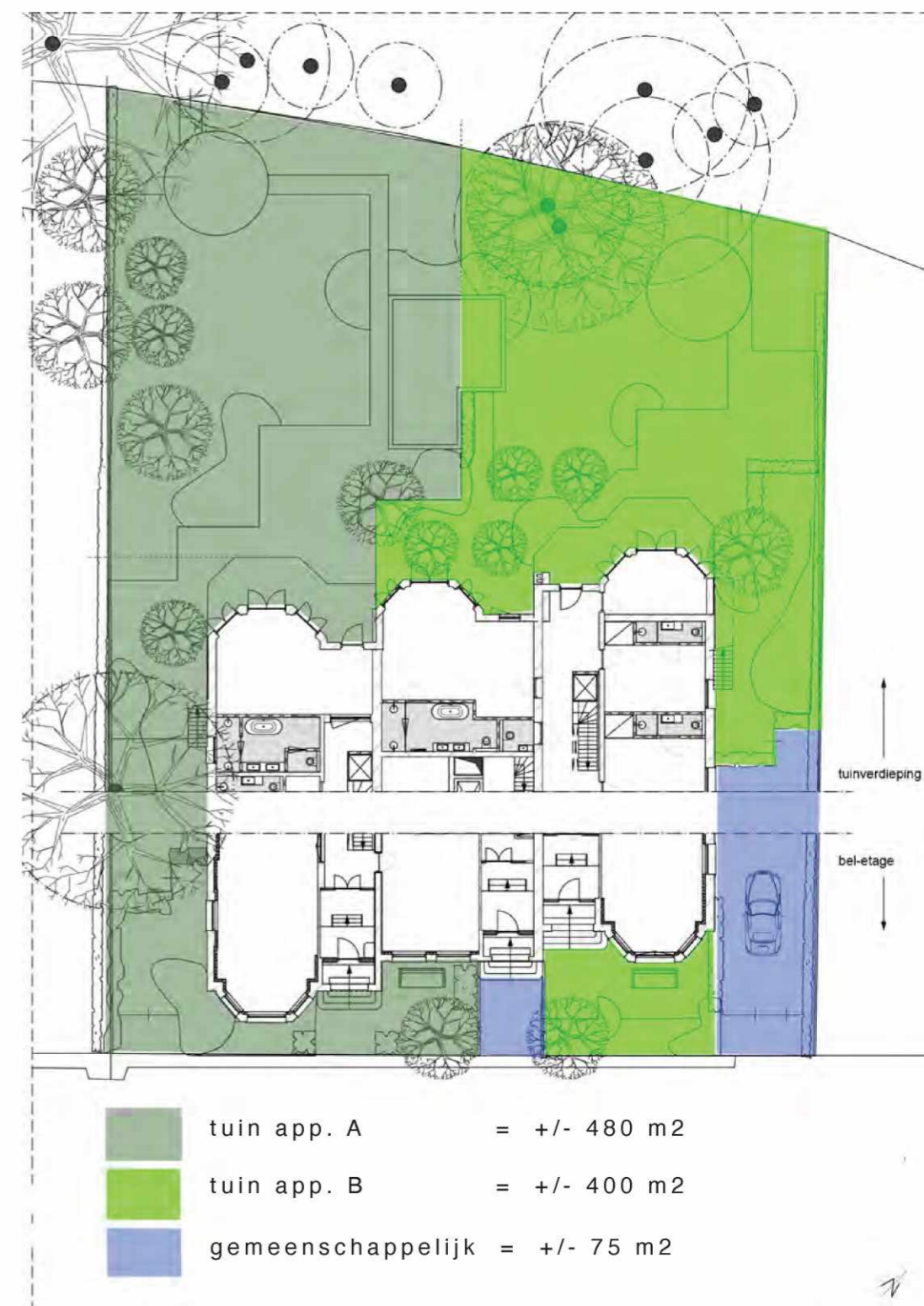


INVULLING TERREIN

bestaande situatie, parkeren op achterterrein (27 parkeerplaatsen)



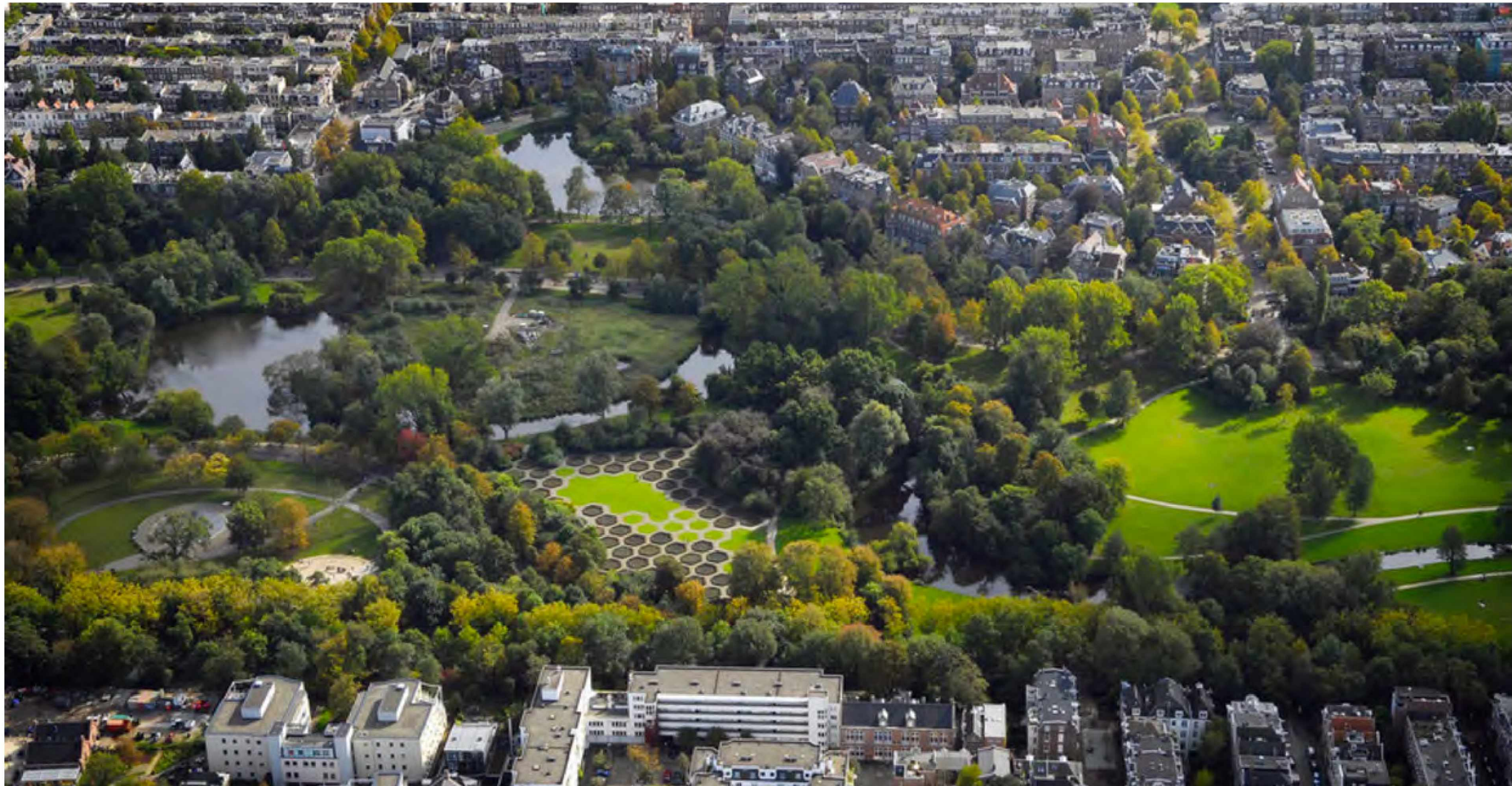
voorstel vergroenen (parkeren ondergronds)

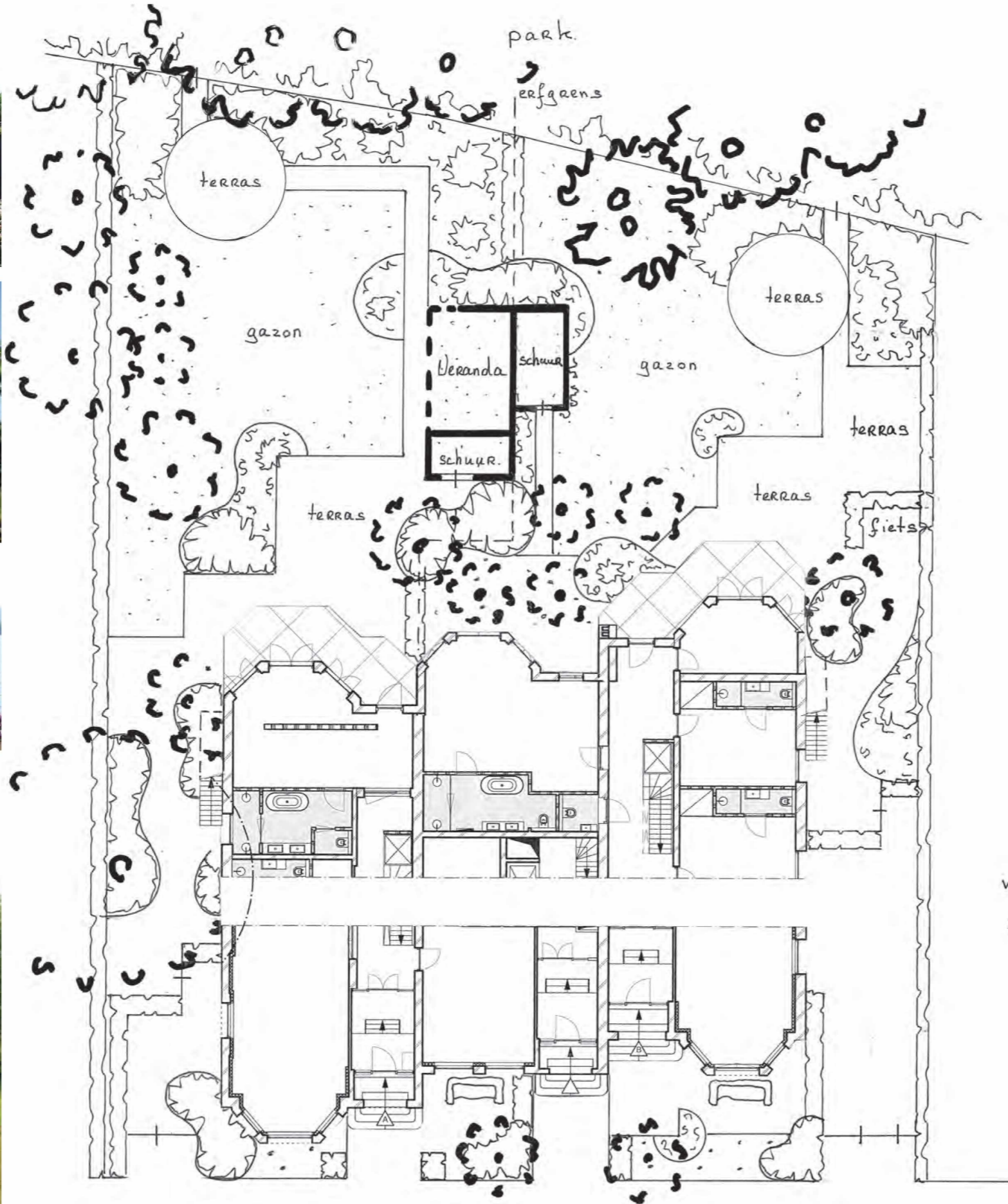


VONDELPARK

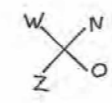
“De bekende tuinarchitect L.D. Zocher (1820-1915) ontwierp het Vondelpark samen met zijn vader in de romantische Engelse landschapsstijl. Het park bootst de natuur na, met slingerende paden, onverwachte plekken en sierlijke bruggetjes. In 1953 schonken de eigenaren het park aan de gemeente.”

Het tuinontwerp van [REDACTED] is geïnspireerd op deze Engelse landschapsstijl.





Reguliersgracht 7, 1017 LJ Amsterdam, The Netherlands
T: +31652652652 @: info@robert-broekema.nl



Ontwerptuin
van Eeghenstraat 4-98
Amsterdam
Schaal 1:100
juli 2022

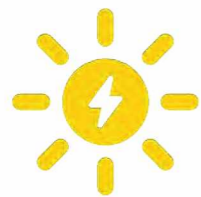
Robert Broekema

SITUATIE

Er wordt circa 620 m² (ruim 65%) van het terrein vergroend. Dit is goed voor de biodiversiteit, waterberging en is een uitgesproken wens van de buurt. Er worden vijf bomen gekapt (zie BEA van Pius Floris van 16-12-21) en twaalf bomen teruggeplant (zie tuinontwerp van [redacted]).



D U U R Z A A M H E I D



PV panelen op dak



hoge isolatiewaarde



elektrisch opladen
voor auto's



fietsen ondergronds
parkeren



geheel gasloos



vertraagde waterafvoer



vergroenen tuinen



warmtepompen

D U U R Z A A M H E I D



De drie panden worden geheel gasloos o.b.v. bodemlussen, warmtepompen, vloerverwarming/-koeling, boiler met elektrisch element en aansluiting op warmtepomp en WTW-units voor warmteterugwinning.



Op het middelste dak van de drie panden worden circa 15 PV panelen geplaatst, zo dat deze onzichtbaar zijn vanaf de straat. De panelen leveren circa 15 x 350 pW schone energie.



De gevels, het dak en de vloeren worden goed geïsoleerd. Zie voor opbouw en RC waarden detailtekeningen.



Het parkeren wordt verplaatst van op het terrein naar ondergronds. In de kelder is plaats voor een parkeerplaats per appartement (totaal 5 parkeerplaatsen) elk met mogelijkheid tot elektrisch opladen.



In de parkeergarage is veel ruimte voor (bak)fietsen en andere schone vervoersmiddelen. Voetgangers en fietsers kunnen gebruik maken van de autolift.



Door het realiseren van tuinen wordt het verhard oppervlakte verminderd. Hierdoor en door het realiseren van groene daken (op de uitbouwen en op de bergingen in de tuin), wordt de waterafvoer vertraagd. Daarnaast heeft de tuinarchitect () gekozen voor een open klinkerbestrating en grind. Het regenwater zakt hierdoor heen bij regenval. De voegen tussen de klinkers zijn poreus. Ook kunnen er waterbuffers via kratten onder het hoog gelegen gedeelte in de zijtuinen gemaakt worden voor opvang regenwater.



Er wordt circa 620 m² (ruim 65%) van het terrein vergroend. Dit is goed voor de biodiversiteit, waterberging en is een uitgesproken wens van de buurt. Er worden vijf bomen gekapt (zie BEA van Pius Floris van 16-12-21) en twaalf bomen teruggeplant (zie tuinontwerp van). De bomen met nummers 8 en 9 (Cryptomeria japonica) blijven behouden. Het formeren van de kelder heeft geen gevolgen voor de bestaande bomen op het terrein, de bomen in het Vondelpark zullen worden beschermd tijdens de bouw.



De appartementen worden voorzien van een all-electric systeem gebaseerd op een individuele warmtepomp welke aanvullend voorzien wordt van een elektrisch element. De warmtepompen worden aangesloten op een collectief bodemlussensysteem. Zie het concept principe schema opwekking-afgifte van Ingenieursbureau Linssen.



Al het hout dat wordt gebruikt tijdens de bouw heeft het FSC-keurmerk. Oude bouwmaterialen worden zoveel mogelijk hergebruikt en afval wordt gescheiden afgevoerd.



P A R K E E R G A R A G E

