

Meinaert Electronics
NACHTKLIJKERS ELEKTRONICA BEELDEN

5.1.2.e



Introductie

Samen met de partners van het Coördinatiestelsel wil de gemeente Amsterdam dat werkzaamheden in de openbare ruimte met zo min mogelijk hinder voor de omgeving worden uitgevoerd.

In dit handboek wordt door middel van foto's inzicht gegeven in de Amsterdamse voorschriften rond uitvoering. Dit wordt op de volgende manier aangegeven:



Rood geeft een onacceptabele situatie aan

Oranje geeft een ongewenste situatie aan

Groen geeft de gewenste situatie aan



Belangrijke aandachtspunten worden aangeven met een uitroepteken



Dit symbool vindt u bij situaties die gevaarlijk zijn voor kinderen.

In de bijlagen vindt u:

- A. Checklist belangrijkste aandachtspunten
- B. Richtlijnen tijdelijke bewegwijzering

Inhoudsopgave

Werkzaamheden en voetgangers	5
Werkzaamheden en fietsers	31
Werkzaamheden en gemotoriseerd verkeer	51
Werkzaamheden bij tram en bus	63
Werkzaamheden winkelstraten, bij bedrijven en maatschappelijke voorzieningen	69
Nood- en hulpdiensten, veiligheid	83
Omleidingsroutes	95
Opslag bouwmaterialen	101
Parkeerplaatsen en werkzaamheden	109
Straatmeubilair, beelden en bomen	113
Afzettingen en bouwhekken	121
De verkeersregelaar	127
Geluidsoverlast	131
Logistiek	133
Sociale veiligheid	139
Dagelijks beheer, de BLVC-medewerker	143
Verkeerslichten	147
Tijdelijke belijning	151
Ondergrond	155
Checklist belangrijkste aandachtspunten	162
Omleidingsroutes	169
Richtlijnen tijdelijke bewegwijzering	169
Procedures en richtlijnen	195
Colofon	196

Werkzaamheden en voetgangers

Voetgangers moeten goed langs het werkterrein worden geleid. Leg duidelijke, goed begaanbare en veilige looproutes aan. Bewaak tijdens de werkzaamheden de kwaliteit van de looproute. Bedenk dat de looproutes ook geschikt moeten zijn voor ouderen, kinderen, kinderwagens en mensen met een beperking.



Ruim losse materialen altijd direct op of plaats het binnen de hekken.



Materiaal keurig binnen de hekken.



Te weinig ruimte voor veilig passeren voetgangers en fietsers

8



Goed aaneengesloten loopschotten. Halfgesloten hekken met de voeten aan de binnenzijde. Sluit eventueel, voor mensen met een beperking, de onderkant van het hek af met een gele gidslijn.



Teveel ingenomen ruimte. Houd minimaal 1 tot 1.5 meter vrij (zie vergunningsvoorwaarden).



Voorkom valpartijen. Leg loopschotten recht en stabiel neer. Het hoogteverschil bedraagt maximaal 2 cm (conform bouwbesluit).

5.1.2.e

5.1.2.e

5.1.2.e



Leg ook bij halfverhardingen loopschotten neer of tril het zodanig aan dat het goed vlak is.



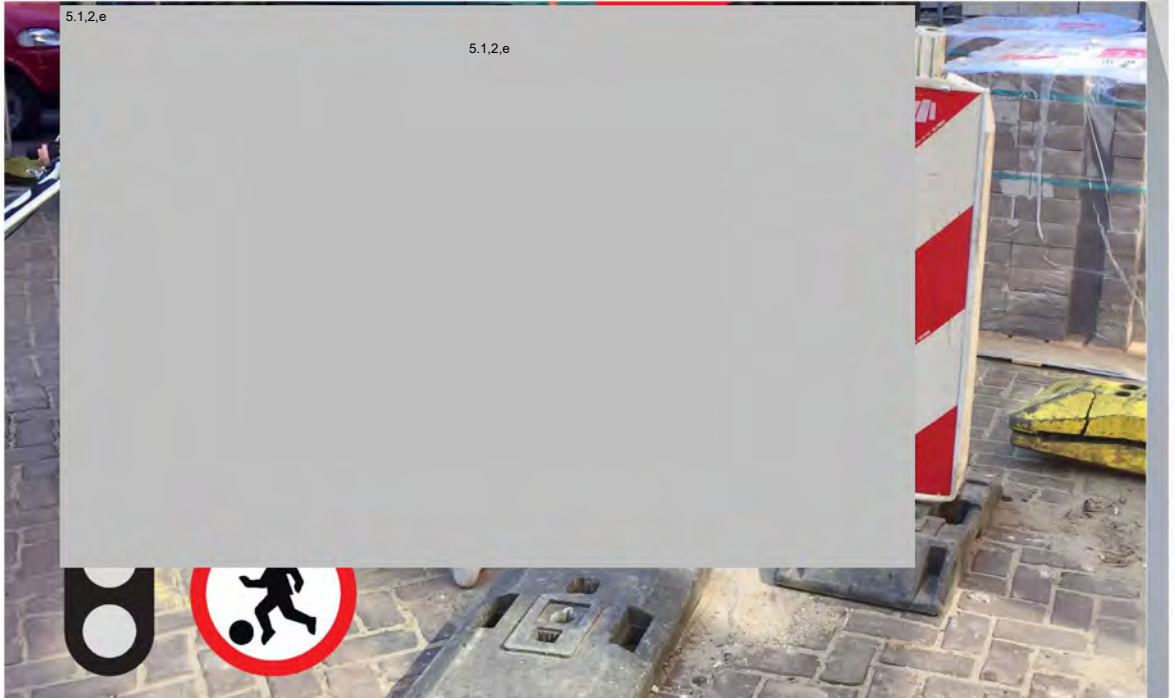
Lint is niet toegestaan. Dit verwaait snel, is niet voelbaar voor mensen met een beperking.



Voorkom valpartijen en zorg voor stevige bruggen over diepere sleuven die 's nachts openliggen.



Gaas als harde afzetting is niet toegestaan.



Zorg dat afzetmateriaal geen struikelblok wordt (voor kinderen) en houd voldoende ruimte over voor voetgangers.

5.1,2,e

13



Ruimte is soms krap, werk daarom netjes en houd gereedschap in het werkvak.

5.1,2,e



Behoud doorgang. Geen materieel op de looproute. Hoogteverschillen moeten ook voor gehandicapten en bejaarden overbrugbaar zijn.

14



Gescheiden en duidelijk aangeven loop / fietsroute. Behoud doorgang. Ook mensen met een beperking moeten al dan niet met hulpmiddelen langs het werkvak kunnen.



Duidelijk aangeven route met tijdelijke voetgangersoversteekplaats.



Voorkom hoogteverschillen.



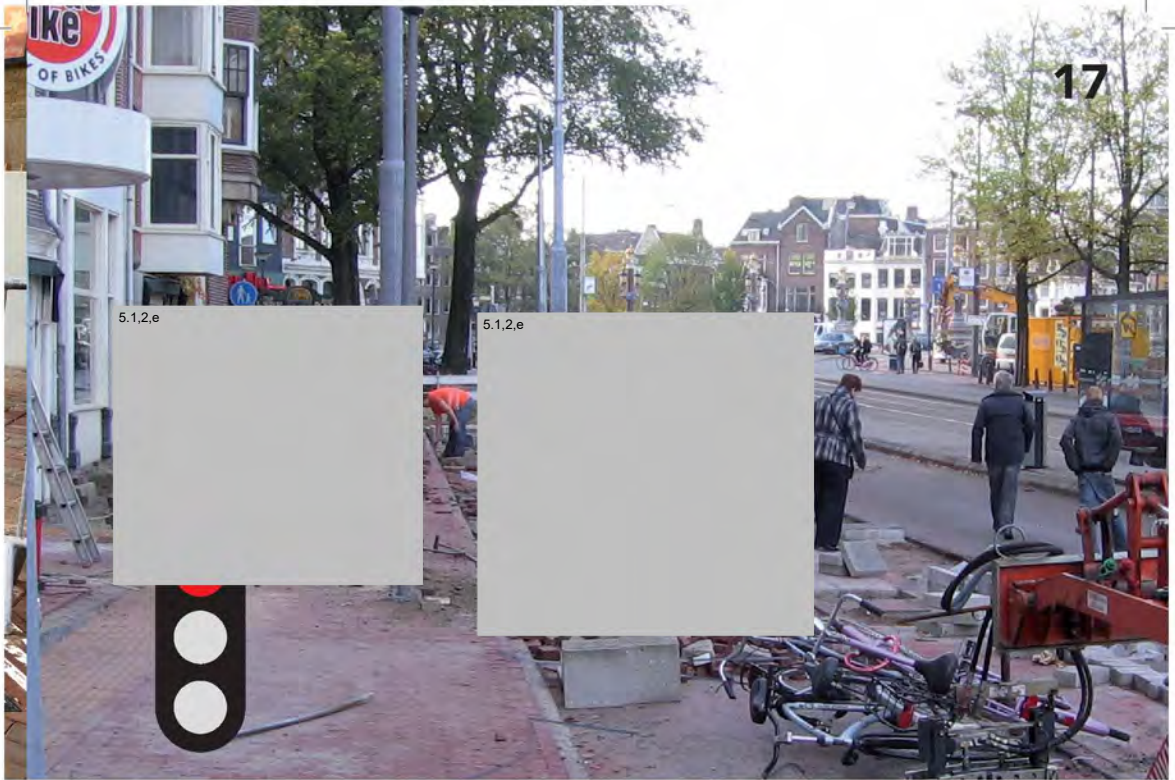
Onderbreek de geleideroute nooit in het belang van mensen met een beperking.



Keurig aangelegde tijdelijke route voor mensen met een beperking.



Behoud doorgangruimte. Geen rommel op de looproute. Leg loopschotten altijd ordelijk neer.



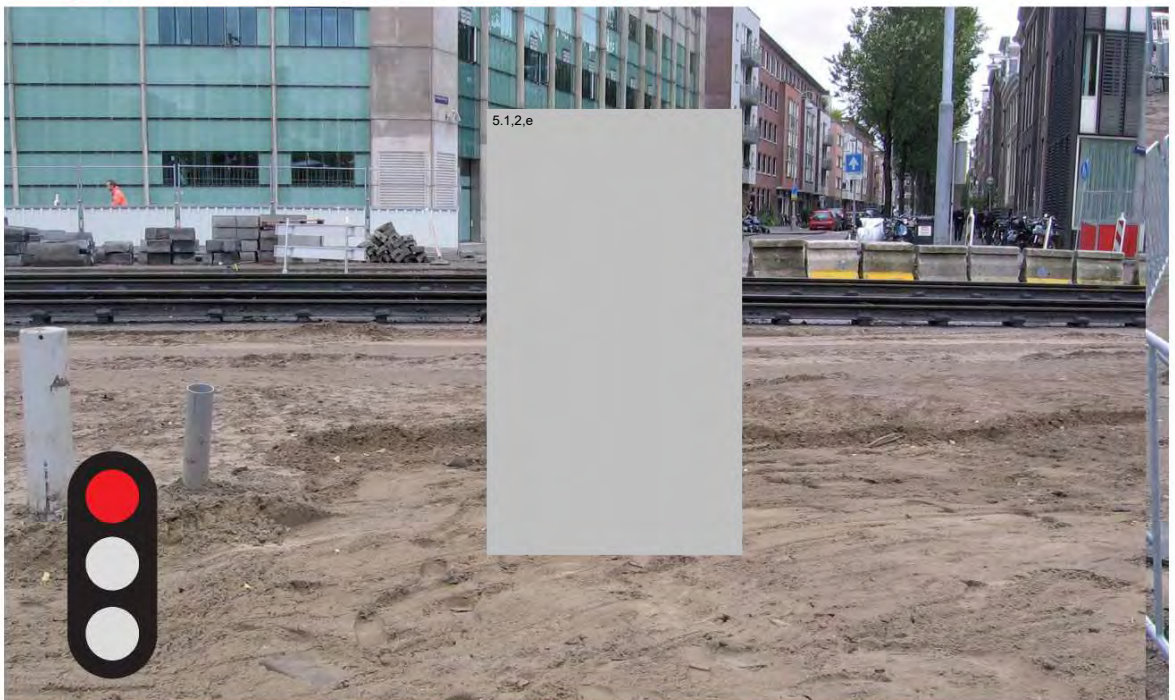
Behoud doorgang. Zorg dat voetgangers altijd goed langs het werk kunnen gaan.



Als een geleidelijn voor slechtzienden en blinden wordt opgebroken, moeten zij hier opmerkzaam op worden gemaakt. Zorg bij plaatsing van een tijdelijke geleidelijn dat deze goed begaanbaar is.



Voorkom spelende kinderen op het werkterrein en sluit het af met (hoge) hekken voor (diepe) sleuven. Zeker voor de weekenden onacceptabel.



Voorkom voetgangers op het werkterrein! Zet werkvakken altijd af en geef duidelijk aan waar de looproutes zijn.



Goed aangeven waar de route is. Gebruik bij voorkeur lage dichte hekken. Looproute goed aangeven.



Goed aangeven waar de route is. Gebruik bij voorkeur lage dichte hekken.



Zorg voor een onderdoorloopbare steiger (zie vergunningsvoorwaarden) of houd voldoende ruimte vrij voor voetgangers.



Vaak is een kleine aanpassing voldoende om een veilige doorgang te waarborgen



Nóg beter was het naar binnen plaatsen van de voeten van het bouwhek of gebruik metalen voeten.

Duidelijke looproute. Maak zolang mogelijk gebruik van de bestaande verharding. Aan halfdichte hekken kunnen moeilijk fietsen worden vastgemaakt. De doorgangsruijnte blijft daardoor behouden.

22



Afzetlint is niet toegestaan. Het wordt snel genegeerd, verwaait en levert struikelgevaar op. Bovendien is het voor visueel gehandicapten niet voelbaar.



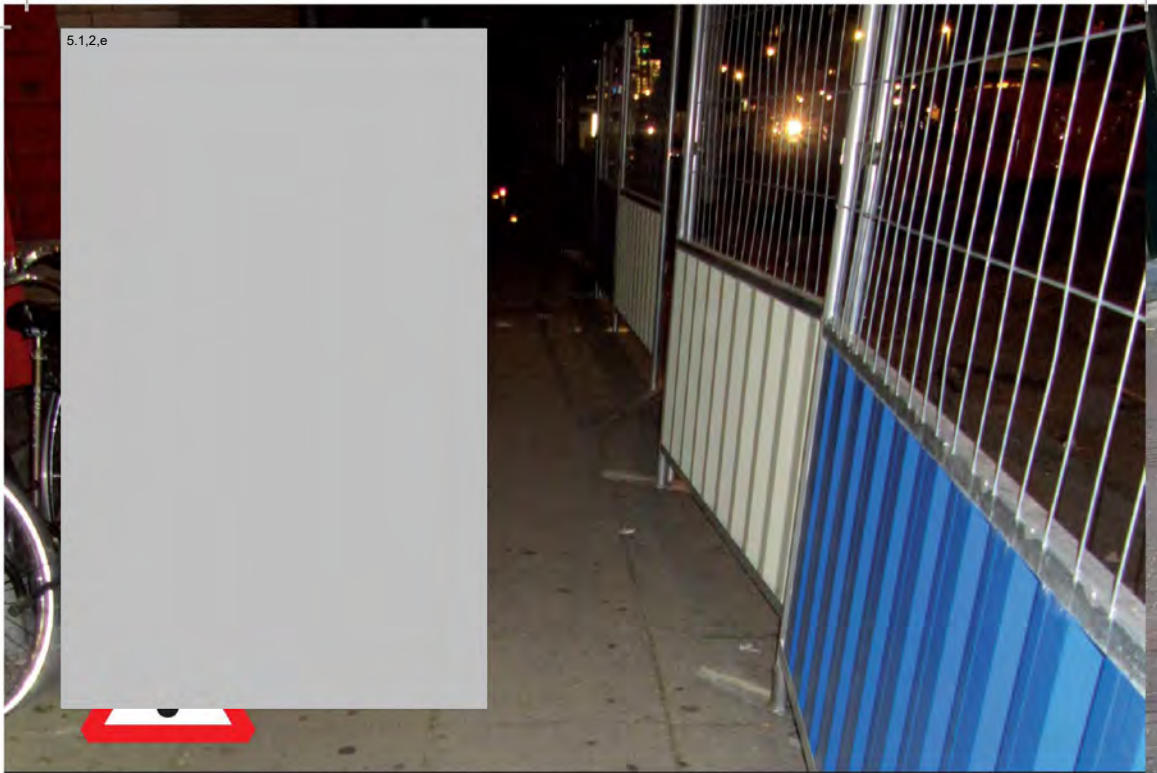
Onacceptabele, gevaarlijk situatie voor kinderen. Plaats in dit soort situaties hoge, aan elkaar gekoppelde, hekken.



Goed rekening gehouden met het gebruik van de straat. Gebruik in drukke gebieden (winkelstraten etc.) altijd brede loopschotten. Goed aangesloten op definitieve verharding.



Voorkom sociaal onveilige situaties, plaats halfopen hekken en, als nodig, tijdelijke verlichting.



Plaats, als nodig, tijdelijke verlichting en voorkom sociaal onveilige looproutes.



Creëer bij lange werkvakken oversteekplaatsen (doorsteken) naar de overzijde.

Omdat een doorsteek het werkvak verdeelt in twee werkvakken, moeten beide 'kopse' kanten van het werkvak goed worden afgezet.

5.1.2,e

5.1.2,e

5.1.2,e



5.1.2,e



Ruim losse materialen altijd direct op of plaats het binnen de hekken.



Zorg, zeker in woonwijken, dat werkerreinen zijn afgezet. Voorkom valkuilen en hoogteverschillen naast de plankiers.



Voorkom valpartijen zet gaten en sleuven altijd af met harde afzettingen. Zorg voor aaneengesloten plankiers voor voetgangers / bewoners.



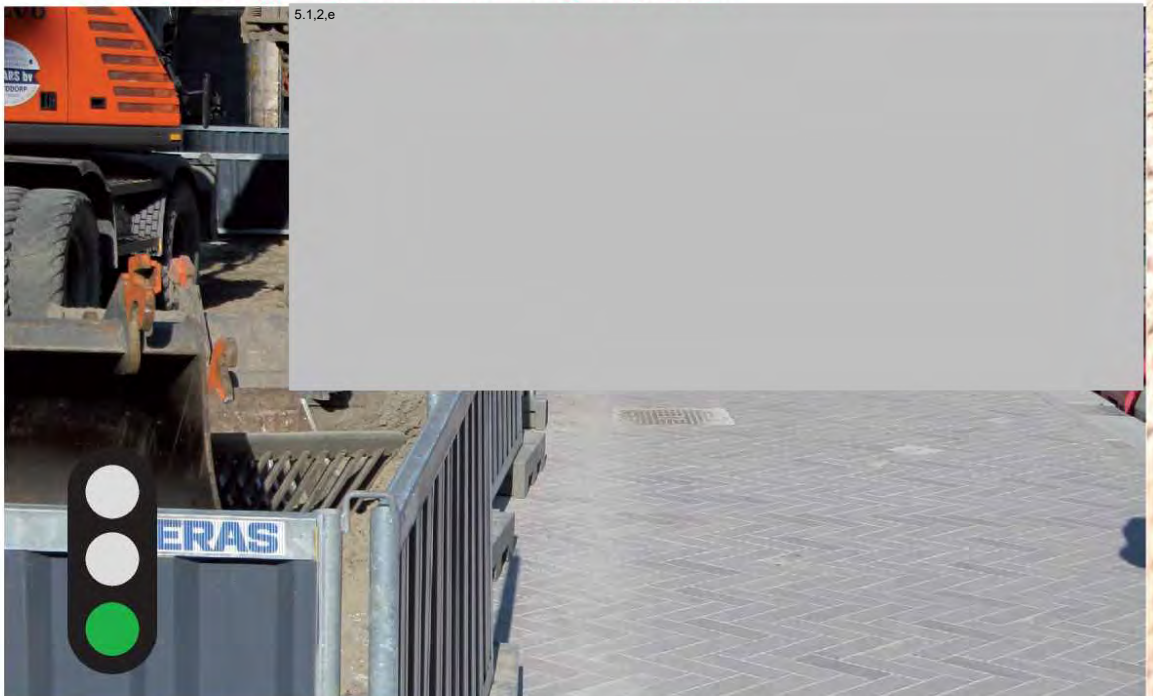
Materialen keurig binnen de hekken opgeslagen.



Zorg voor voldoende doorgang, zie vergunningsvoorwaarden.



Zorg dat drukknoppen bij verkeerslichten toegankelijk blijven.



Goed gebruik gemaakt van lage, gesloten, hekken. Goed de voeten van het hekwerk naar binnen geplaatst.

Wijnhandel

5.1.2,e

5.1.2,e



Te weinig ruimte voor een winkelstraat. Laat verharding zo lang mogelijk liggen. Leg hier loopschotten in de breedte.

30



Houd voetgangersoversteekplaatsen vrij. Parkeer zoveel mogelijk op reguliere parkeerplaatsen. Een ontheffing is geen vrijbrief om overal te parkeren.

Werkzaamheden en fietsers

Creëer duidelijke en goed begaanbare fietsroutes langs het werk. Leg geen onlogische of sociaal onveilige omleidingsroutes aan en bewaak tijdens de werkzaamheden de kwaliteit van de fietsroutes.



Voldoet niet als fietspad. Geen aansluiting tussen verschillende verhardingen kan leiden tot valpartijen.



Het gele bord is niet correct volgens de richtlijnen (zie module G en bijlage 2 Omleidingsroutes Richtlijnen Tijdelijke Bewegwijzering).
Goed vlak aangelegd tijdelijk fietspad. Goede aansluiting tussen verschillende verhardingen.



Fietspaden moeten goed begaanbaar zijn.

Gevaarlijk liggende kabels zijn onacceptabel.



Ook voor de voetgangers had de kabelgoot gesloten moeten zijn.
Keurige kabelgoot over kabels.



Fietsers bij kortdurende werkzaamheden via voetpad, afgescheiden van voetgangers.



Zorg altijd voor veilige routes. Werk met materieel uitsluitend onder begeleiding van verkeersregelaars op in gebruik zijnde fietspaden.

5.1,2,e



Voor een vlak fietspad moeten onregelmatigheden met (asfalt)hellingbanen worden afgevlakt.

Goed aangegeven waar het tijdelijke fietspad loopt.

5.1,2,e

5.1,2,e



Bied fietsers een veilige omleidingsroute en stuur ze niet zomaar een (50km) weg op.

36

5.1.2.e



Fietspaden moeten ook in de tijdelijke situatie goed begaanbaar zijn.

Gevaarlijke kuilen (valgevaar) zijn ontoelaatbaar.



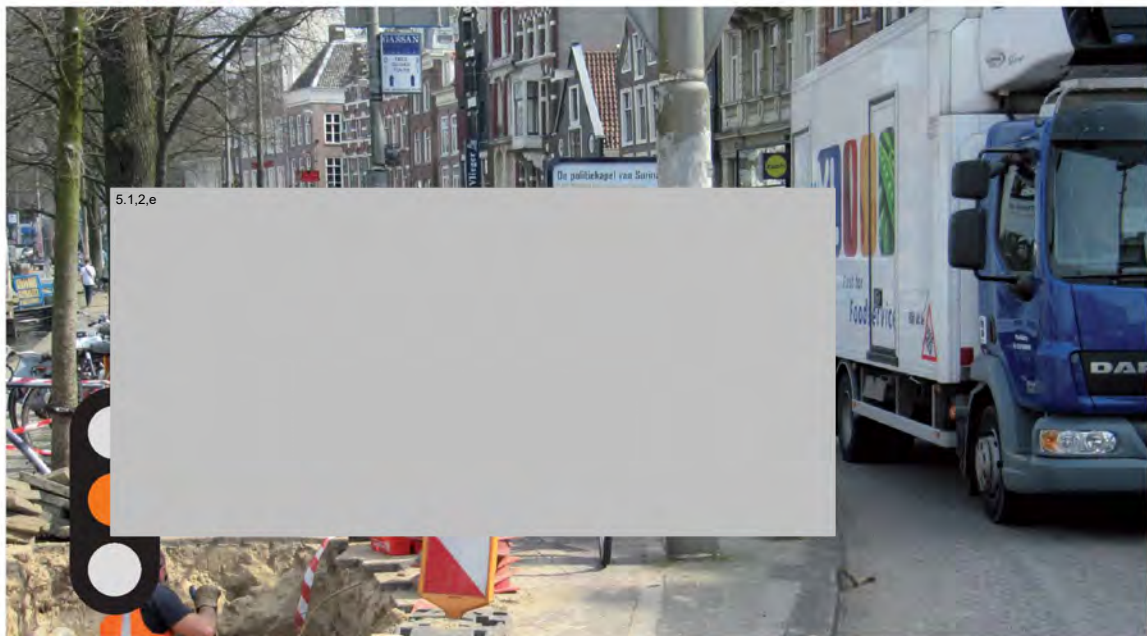
Het bord 'fietsers afstappen' niet of nauwelijks gebruiken. Fietsers zullen het vaak negeren. Zorg dat fietsers de werkzaamheden fietsend (bijvoorbeeld via een korte omleidingsroute) kunnen passeren. Schep veilige fietsvoorzieningen. Als fietsers vanwege de veiligheid toch moeten afstappen, gebruik dan ook fysieke afsluitingen (hekken) of gebruik verbodsborden als C14 of C15.



Géén materiaal op de fietsroute.



Levensgevaarlijk.



5.1.2.e

Te krappe doorgang. Behoud goede doorgang voor fietsers en plaats afzettingen voor scheiding met overig verkeer. De lantaarnpaal waar de fietsers zich hier langs wringen, had in dit geval ook met rood-witte banden gemarkeerd kunnen worden. Vooral in de avonden is er reële kans op aanrijdingen.



Geef duidelijk aan waar de fietsroutes lopen en voorkom fietsers tussen het werkverkeer.



Controleer dagelijks de afzettingen. Zijn ze niet (meer) nodig ruim ze dan op. Stel hiervoor een BLVC-medewerker aan.



Goed aangegeven hoe de tijdelijke fietsroute loopt. Goede fysieke scheiding tussen voetgangers en fietsers.

Als klemfixen niet zijn bevestigd aan de ondergrond kunnen zij makkelijk verschuiven.

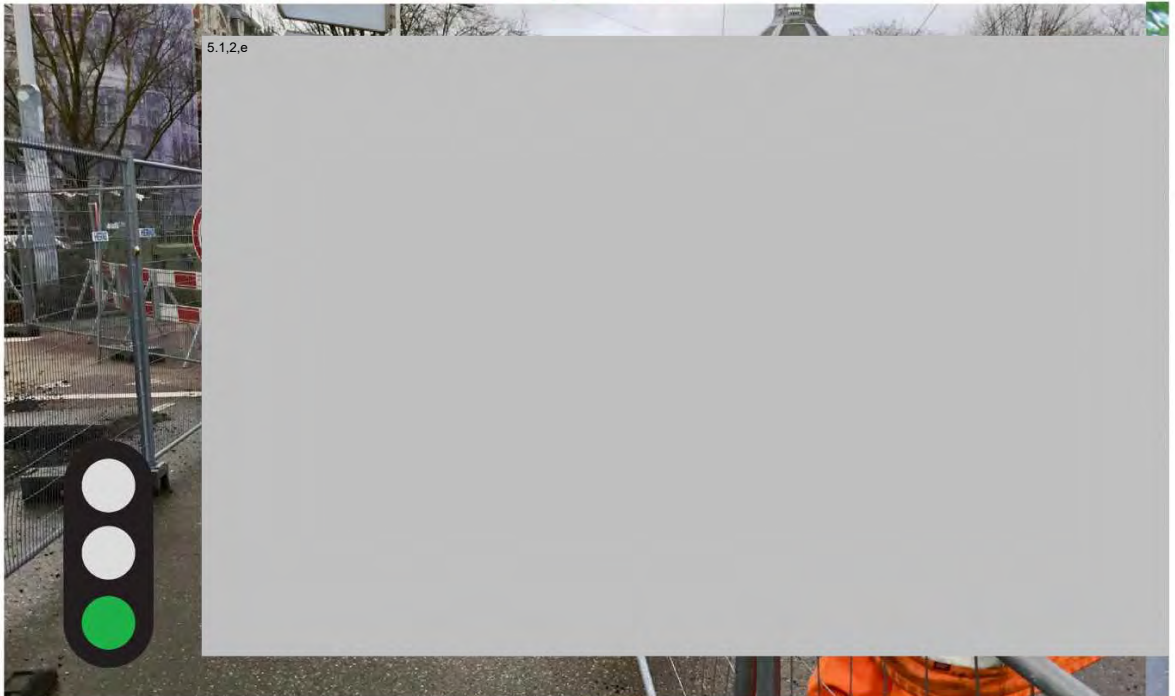


Fietspaden moeten goed begaanbaar zijn met een goede aansluiting tussen de verschillende verhardingen.





Voeten van het bouwhek dwars op de tijdelijke fietsroute waardoor mogelijk aanrijdgevaar ontstaat. Breedte van het fietspad onvoldoende.



Houd de minimale breedte voor tijdelijke fietspaden aan, plaats voeten van het hekwerk in lengterichting.



Een asfaltvlieg wordt vaak toegepast om hoogteverschillen te overbruggen en fietsers/ mindervaliden een veilige doortocht te bieden. Voorkom dat deze te steil worden.



Creëer geen onduidelijke situaties. Borden moeten de actuele situatie weergeven. Gebruik fysieke afzettingmaterialen als fietsers werkelijk een andere route moeten kiezen.

44



Bied ook in de tijdelijke situatie goede fietsrekken aan.



Als veel fietsaanbod verwacht wordt, bied dan alternatieve fietsvoorzieningen aan.



Ontoelaatbaar om hier fietsen langs te leiden.



Zorg dat (fiets)verkeer niet in de gevarezone komt. Breedte fietspad onvoldoende.



Zet verkeersregelaar in om de veiligheid van fietsers te waarborgen.



Gebruik voor tijdelijke verharding geruwde stelconplaten (zonder metalen rand) of rubberen rijplaten.

5.1,2,e



Leid fietsers nooit via de trambaan maar zorg voor een veilig alternatief.

5.1,2,e



Zorg voor tijdelijke begeleiding om de veiligheid van weggebruikers te waarborgen.

48



5.1,2,e

Zet actieve verkeersregelaars in bij onduidelijke verkeerssituaties.



5.1,2,e

Houd fietspaden toegankelijk.



Achteruitrijdend werkverkeer op fiets- voetpaden alleen onder begeleiding van een regelaar.



Kraan keurig opgesteld op het werktein en fietsers en voetgangers kunnen ongehinderd langs het werktein.

50



Geen lint. Houd fietsers en voetgangers zoveel mogelijk gescheiden en voorkom menging. Zet materieel zoveel mogelijk op het werktein.

Werkzaamheden en gemotoriseerd verkeer

Duidelijke routes en scheiding met bouwverkeer.
Informeel de wegbeheerder als laad- en
losverkeer of verhuishagens e.d. de doorstroming
op omleidingsroutes verstoren.



Voorkom aanrijdingen en plaats op de kopse kanten van het werkvak altijd bakenschilden en/of waarschuwingshekken.
Voorkom auto's in het werkvak, zet het werkvak goed in de hekken.



Werkvak goed aangegeven.



Barriers zijn uitstekende afzetmaterialen en bieden veel duidelijkheid voor het verkeer. Barriers zijn vaak verplicht op plaatsen waar direct aanrijdgevaar bestaat voor werknemers.

54



Plekken waar aanrijdgevaar bestaat zijn hier niet gemarkeerd met geleidebakens of afzethekken / waarschuwingshekken. Geen verkeerskegels. Deze zijn alleen toegestaan bij kortdurende werkzaamheden.

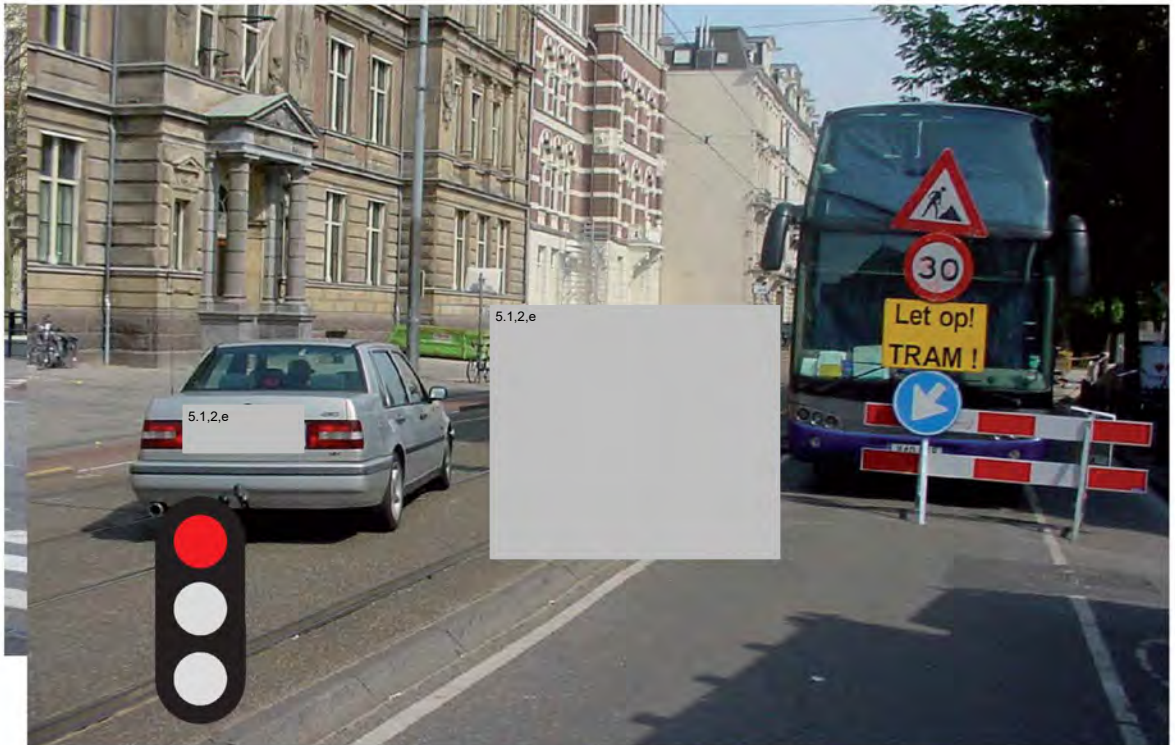


Verkeerskegels alleen gebruiken bij kortdurende werkzaamheden en als er wegwerpers aanwezig zijn. Bij deze situatie moeten de verkeerskegels worden vervangen door geleidebakens.

Bakenschilden ter voorkoming van aanrijdingen.



Verkeersregelaars met rijdende afzetting ingezet voor begeleiding auto- en fietsverkeer. Fietsers nooit via de trambaan leiden in verband met aanrijdingsgevaar tram en onderuitgaan op de (natte / gladde) trambaan. Autoverkeer uitsluitend met toestemming van GVB over de trambaan leiden.



Scheid tram, auto en fietsers. Bied fietsers een veilige route.

56



Verkeer kan soms illegaal de werkzaamheden passeren. Hier rijdt een auto op het voetpad. Als verwacht wordt dat auto's dit zullen doen, kies dan voor fysieke blokkades.

Plaats ter voorkoming van aanrijdingen bakenschilden en/of waarschuwingshekken bij de kopse kanten van het werkvak.



Als het paaltje iets meer naar voren was geplaatst, dan was de doorgang voor fietsers beter geweest.

Door een fysieke blokkade neer te zetten, wordt voorkomen dat auto's illegaal langs de werkzaamheden rijden.



Door parkeerplaatsen tijdelijk op te heffen en een passeerhaven te maken kan de weg gebruikt worden in twee richtingen.
Gebruik hiervoor ALLEEN officiële RVV bordes, hier E1 of E2.



Gebruik hier officieel RVV bord (E7). Gebruik witte belijning en kruis de laad- en loshaven af. Treed in overleg met de winkeliers zodat zij geen uitstallingen e.d. op de kleinere doorloopruimte plaatsen.

Goede oplossing door deel trottoir te gebruiken als tijdelijke laad- en loshaven voor ondernemers.



Alleen voor beperkte duur volstaat deze smalle doorgang.



Houd rekening met de te verwachten verkeersstromen. Zorg dat boogstralen voldoen.

60



Voorkom met fysieke maatregelen dat auto's boven brandkranen gaan staan.



Alleen langs de rijrichting afzetten is onvoldoende. Ook aan de voorzijde moet een inleidende afzetting staan.

Een afzetting met verkeerskegels is alleen afdoende bij een lage verkeersintensiteit en kortdurende werkzaamheden.

Informeer de wegbeheerder als op een omleidingsroute verkeershinderende activiteiten plaatsvinden.



Gele tijdelijke belijning geeft veel duidelijkheid.



Pas tijdelijk gele belijning wel aan anders leidt dit mogelijk tot verkeersonveilige situaties.



5.1.2,e

5.1.2,e

5.1.2,e

5.1.2,e



Werkzaamheden en afzettingen op zogenoemde corridors zijn niet toegestaan van maandag tot en met zaterdag tussen 06.00 en 22.00 uur.
Corridors zijn: S100 Centrumring, S102, S112, S114, S116.
Kijk voor een overzicht op <https://maps.amsterdam.nl/plushoofdnetten>

Werkzaamheden bij tram en bus

Uitsluitend na akkoord van het openbaar vervoerbedrijf in Amsterdam (GVB) mag exploitatie van het openbaar vervoer worden gehinderd.



Gebruik altijd lage hekken of barriers bij een afzetting langs een trambaan.

Zorg voor voldoende breedte en plaats de voeten van de geleidebakens / hekken in de lengterichting.



Lage hekken zijn veiliger als, in geval van calamiteit, passagiers de tram moeten verlaten.



Voorkom valkuilen. Passagiers moeten ongehinderd gebruik kunnen maken van tram- en bushalte



Klaphekjes sluiten het werkvak af en zorgen ervoor dat er geen verkeer inrijdt.



5.1.2.e

5.1.2.e

Uitsluitend na akkoord van het openbaar vervoerbedrijf mag de exploitatie van het openbaar vervoer gehinderd worden.



Goed aangegeven hoe tijdens de werkzaamheden de tram- bushalte kan worden bereikt.

Verwijder na afloop van de werkzaamheden de tijdelijke voetgangers oversteekplaats.



5.1.2.e

Maak gebruik van veeg- en / of zuigwagens en blaas stof niet zomaar de lucht in.

Werkzaamheden winkelstraten, bij bedrijven en maatschappelijke voorzieningen

Stem werkzaamheden af op de omgeving. Op drukke locaties en bij maatschappelijke voorzieningen (ziekenhuizen, musea, treinstations, etc.) moeten extra maatregelen worden genomen. Bedenk ook dat werkzaamheden in winkelstraten kunnen leiden tot omzetederving voor ondernemers. Tref maatregelen om de hinder te beperken.



Bij werkzaamheden in drukke winkelstraten kan een informatiecentrum worden geopend. Het informatiecentrum is ook een contactadres tussen wegbeheerder, aannemer en omgeving.



Promotionele activiteiten, reclame, braderie, etc. kunnen nuttig zijn. Breng een positieve boodschap en benadruk de bereikbaarheid.



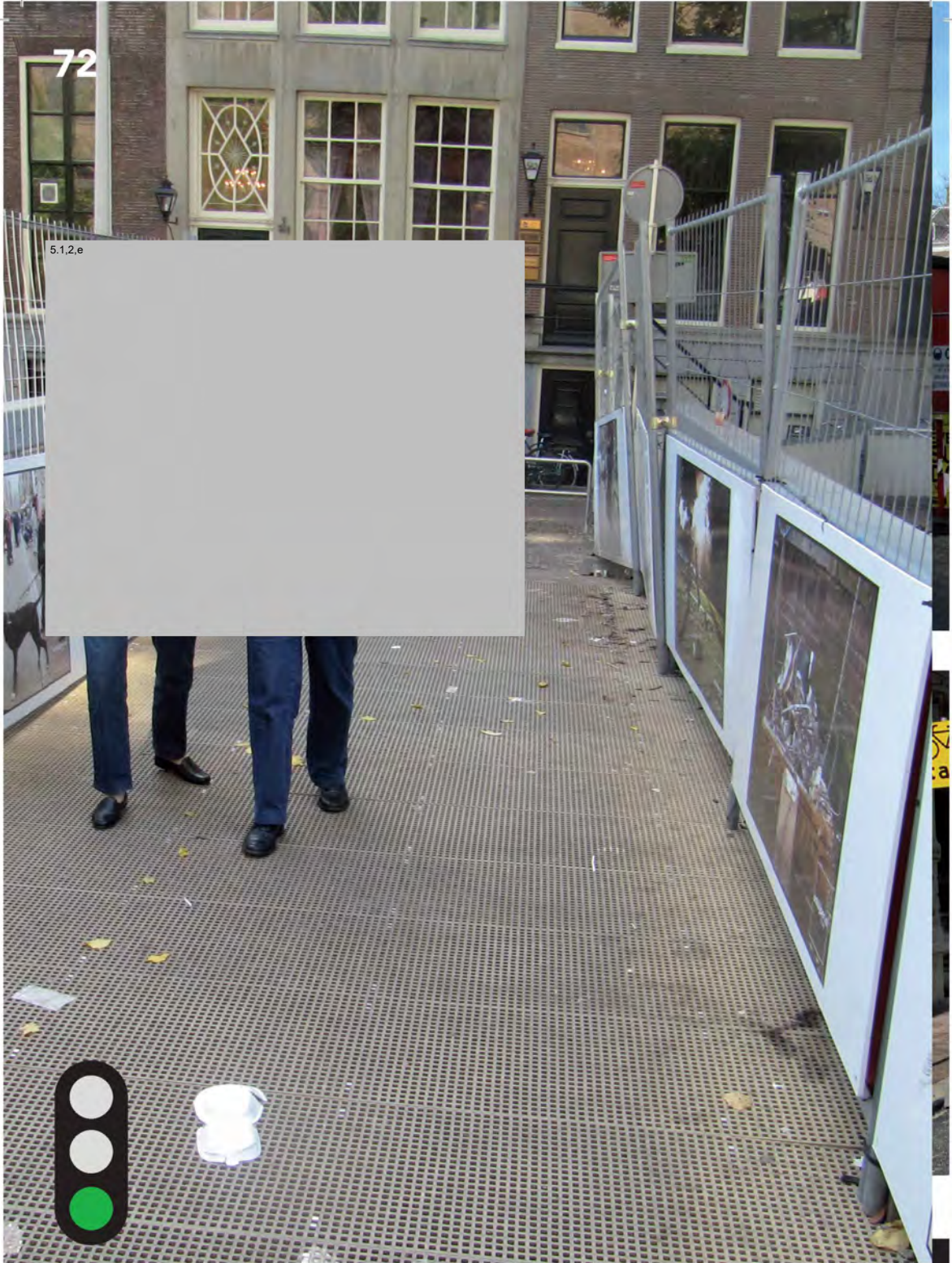
5.1.2.e

Om omzetting te voorkomen kan extra reclame worden toegestaan. Vraag hiervoor ontheffing bij het Stadsloket.



Als veel fietsaanbod verwacht wordt bied dan alternatieve fietsvoorzieningen aan.

5.1.2.e



Kunst op bouwhekken verbetert de uitstraling van de omgeving.



Vieze hekken en slordige bebording geven een verloederd beeld.



Nog teveel overbodige borden.

Op dezelfde locatie een veel betere uitstraling door schone bouwhekken met kunst.

Bedenk dat waarschuwingsplanken moeten worden gemonteerd op de 'kopse' kanten van het werkvak.

5.1.2.e

74



Ruime doorgang is belangrijk. Goed loopbare, brede loopschotten. Goed aangesloten op definitieve verharding. Houd de definitieve verhardering zo lang mogelijk in stand.

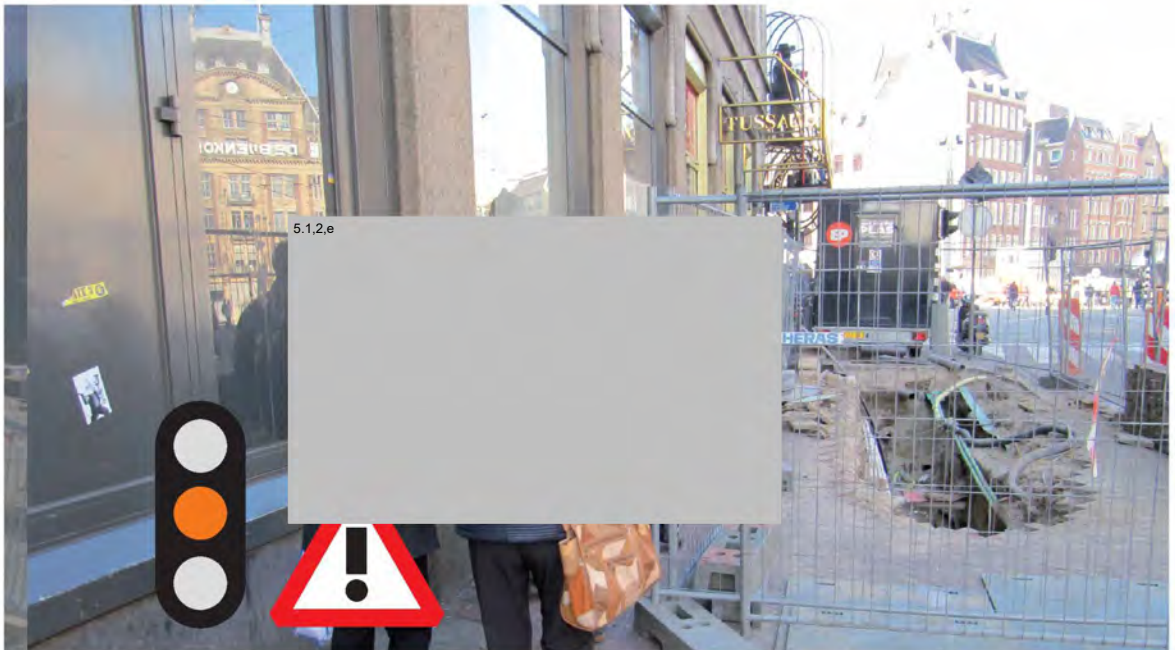
5.1.2.e



Rommelige afzetting. Nooit lint gebruiken.
Te smalle doorgang.



Bedenk alternatieven voor opslag materialen en behoud zoveel mogelijk ruimte voor voetgangers.



Houd rekening met de hoeveelheid voetgangers en creëer geen nauwe doorgangen.

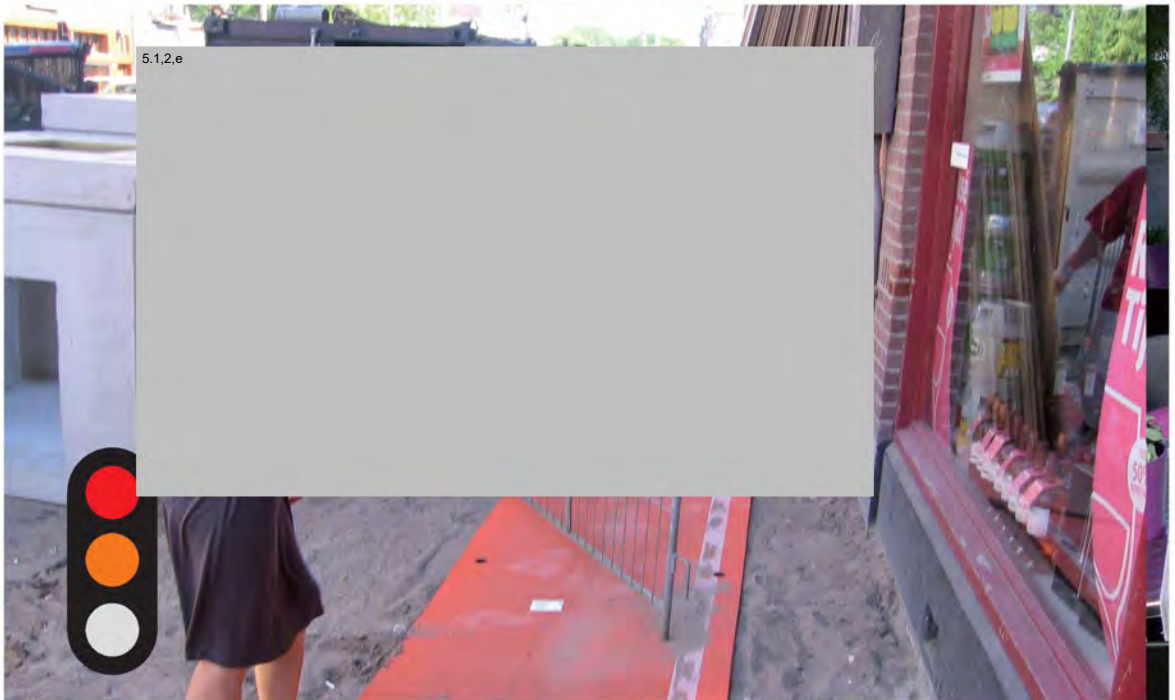
Bedenk dat panden ook veilig moeten worden ontruimd bij calamiteiten. Versper geen nooduitgangen e.d. en behoud vrije doorloop.



Gesloten lage hekken hebben een betere uitstraling en er kunnen geen fietsen aan worden vastgemaakt.

Definitieve verharding in stand gehouden. Lage hekken verhogen de sociale veiligheid.

5.1.2.e



Zorg altijd voor vrije doorloop.

Te smalle, rommelige loopschotten.



Heb aandacht voor de omgeving. Stort bijvoorbeeld geen aarde bij een terras.



Houd bouwafval en materialen binnen de hekken.



Maak afspraken met de winkeliers dat zij geen uitstallingen e.d. op de looproutes plaatsen.



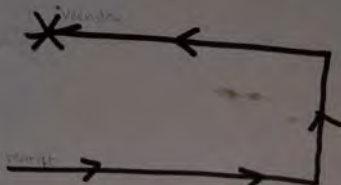
Bedenk mogelijkheden om tijdens de werkzaamheden de winkels goed bereikbaar te houden.



Voor een winkelstraat is deze doorgang eigenlijk te smal. Kies, als de werkzaamheden het toelaten, voor een ruimere doorgang. Hoge bouwhekken leiden tot sociaal onveilige 'tunnels'. Gebruik bij een veilig werkvak liever lage hekken.

Goed aaneengesloten loopschotten. Zet, voor een ruimere doorgang, de voeten (blokken) van de bouwhekken aan de binnenkant van het werkvak.

Boekhandel
VEENSTRA is bereikbaar!!



Een goed communicatieplan brengt ook eventuele verwijzingen naar winkels in kaart (bordenplan) en voorkomt dat ondernemers zelf moeten gaan bewegwijzeren.

VERBODEN
 FIETSEN
 TE PLAATSEN

Veenstra Boekhandel
 bereikbaar

m landtplein



Tijdelijke bewegwijzering richting ondernemers niet in de gele kleuren van omleidingsroutes voor verkeer. Zie bijlage 2 Omleidingsroutes Richtlijnen Tijdelijke Bewegwijzering Amsterdam.

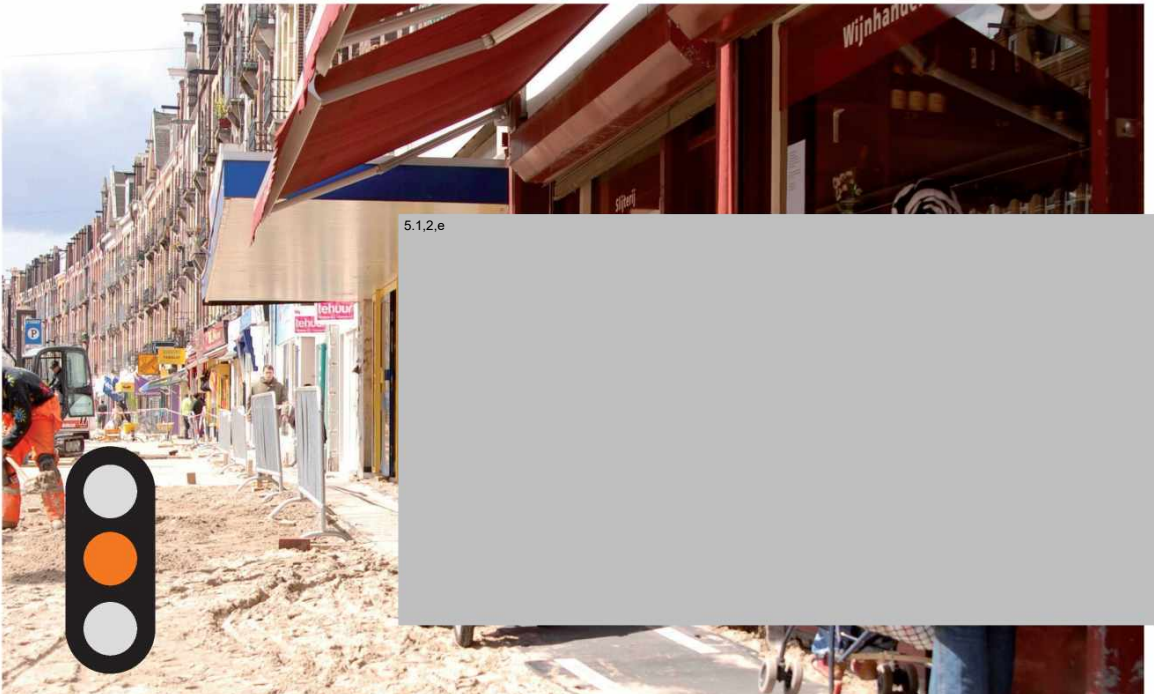


Gebruik niet de kleuren zwart op geel, deze zijn voorbehouden aan omleidingsroutes.
 Gebruik voor deze borden de kleuren zwart op wit.
 Creëer mogelijkheden voor ophalen bedrijfsafval.

82



Nóg beter was het naar binnen plaatsen van de voeten van het bouwhek.
Maak zolang mogelijk gebruik van de bestaande verharding. Halfdichte hekken voorkomen het vastmaken van fietsen aan de hekken en zo wordt doorgangsruijtte behouden.



Te smalle loopschotten voor een winkelstraat. Behoud zo lang mogelijk de bestaande verharding.

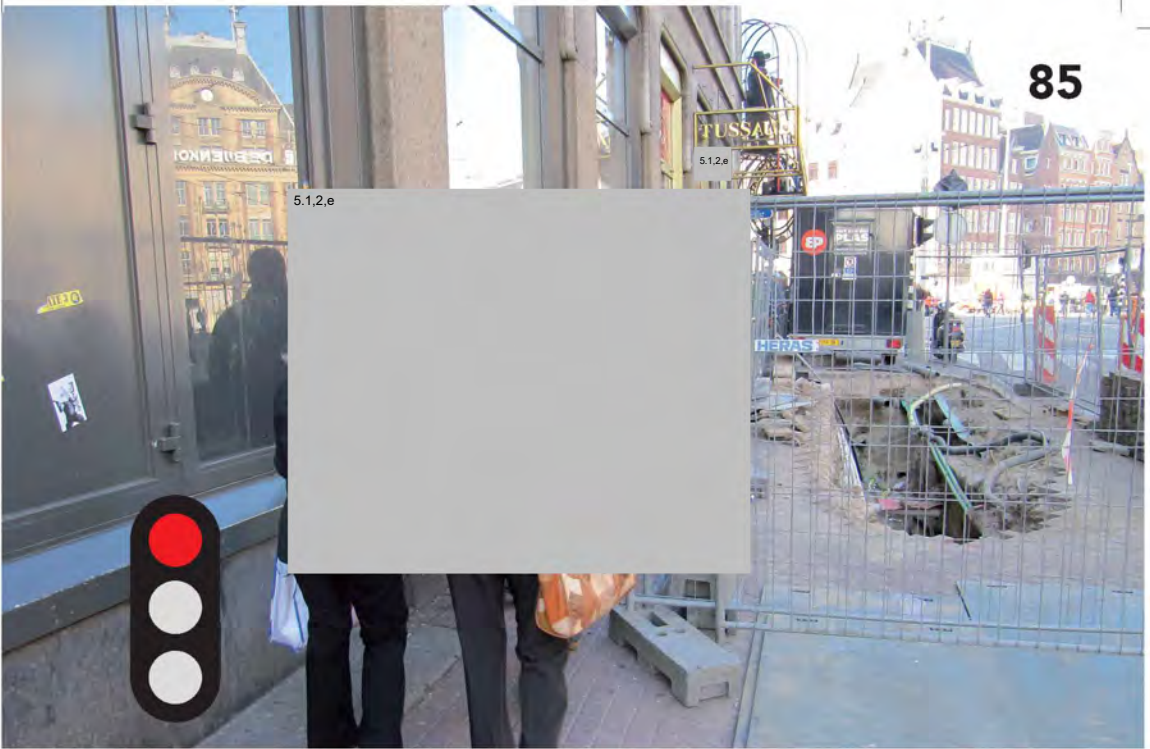
Nood- en hulpdiensten, veiligheid

De doorrijbreedte en -hoogte zijn bij werkzaamheden belangrijke voorschriften van de brandweer. De standaard voorschriften zijn te vinden op de website van de brandweer Amsterdam-Amstelland.

Hierbij enkele praktische aanbevelingen ten aanzien van veiligheid van CROW 96B, CUR en ARBO:

- Let op dat mensen bij calamiteiten voldoende ruimte hebben om vanuit gebouwen de openbare ruimte in te vluchten. Zet geen bouwhekken, materialen of materieel op vluchtroutes.
- Plaats geen brandbare materialen en machines dicht bij de gevels van panden.
- Hijs nooit materialen over mensen heen / werk nooit met draglines e.d. over mensen heen.
- Nood- en hulpdiensten moeten te allen tijde toegang kunnen hebben tot het werkvak en/of de omgeving.
- Alleen in overleg met de nood- en hulpdiensten

kan afgeweken worden van het uitvoeringsvoorschrift:
De vergunninghouder dient de toegankelijkheid voor
nood- en hulpdiensten, brandvoorzieningen en (nood)
uitgangen van woningen en (openbare) gebouwen te
garanderen. Doorrijbreedte is minimaal 3.50 meter.
Doorrijhoogte is minimaal 4.20 meter.



Let op dat mensen bij calamiteiten voldoende ruimte hebben om vanuit gebouwen de openbare ruimte in te vluchten.



Hij's nooit materialen over mensen heen / werk nooit met draglines e.d. over mensen heen.



Zorg dat de brandweer altijd met de ladderwagen bij de gevel kan komen. Zie brandweervoorschriften.



Blokkeer nooit de toegang voor de nood- en hulpdiensten.
Maak goede afspraken waar de nood- en hulpdiensten het werkkerrein kunnen betreden.

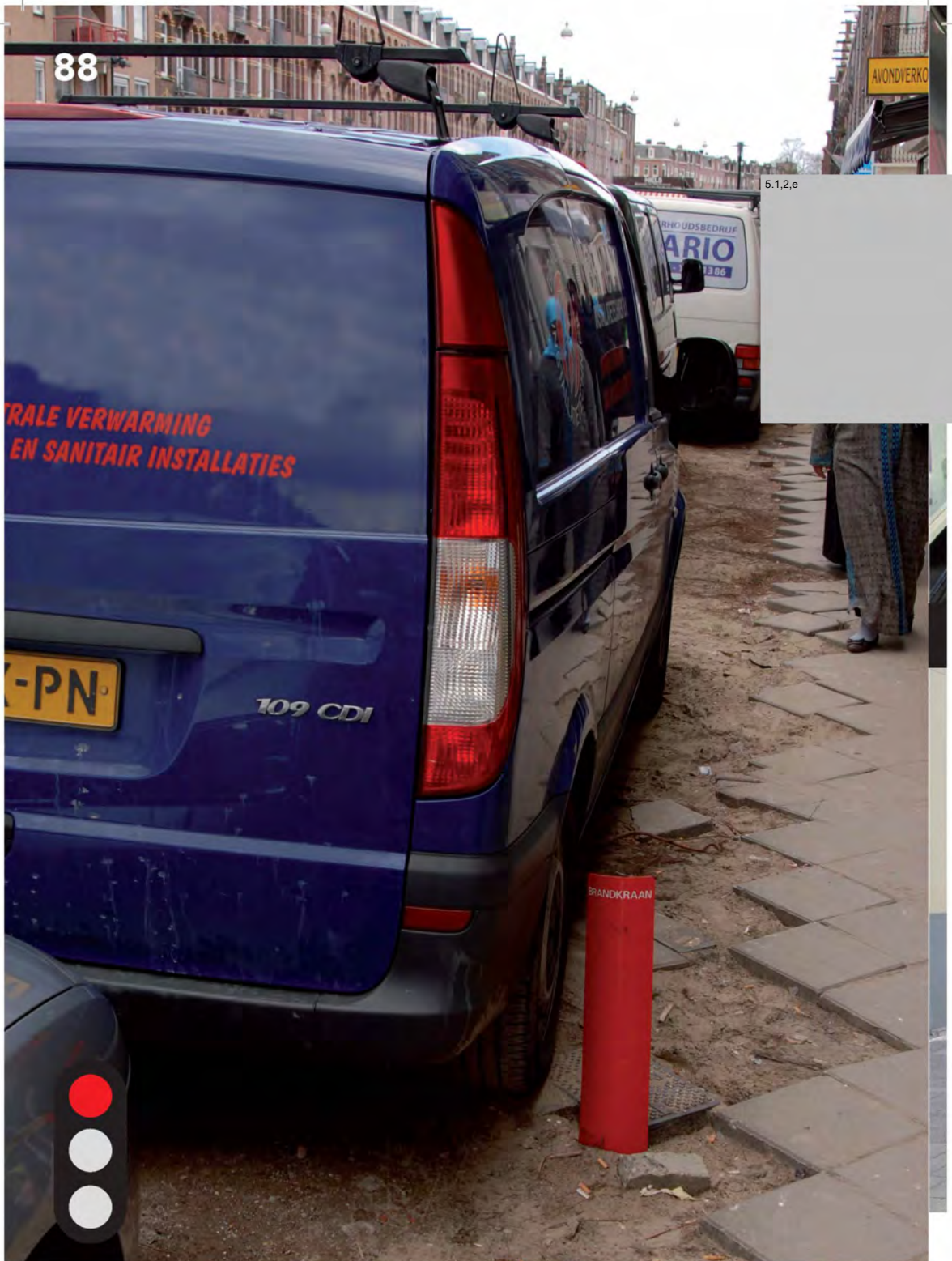
Nood- en hulpdiensten moeten te allen tijde toegang kunnen hebben tot het werkvak en/of de omgeving.



Garandeer de toegankelijkheid voor nood- en hulpdiensten. Bijvoorbeeld door het neerleggen van rijplaten.



Werk met deugdelijk materiaal en voorkom hiermee inzet van de brandweer.



5.1.2.e

De brandkraan is onvoldoende bereikbaar. Zet deze eventueel met fysieke materialen af.



Werk buiten de bouwhekken extra voorzichtig. Een verkeersregelaar is geen overbodige luxe.



Voorkom menging fietsers, voetgangers en autoverkeer met bouwactiviteiten. Houd bij het ontwerp van het bouwterrein rekening met voertuigbewegingen (laden/lossen etc.). Zet bij dergelijke voertuigbewegingen verkeersregelaar(s) in.

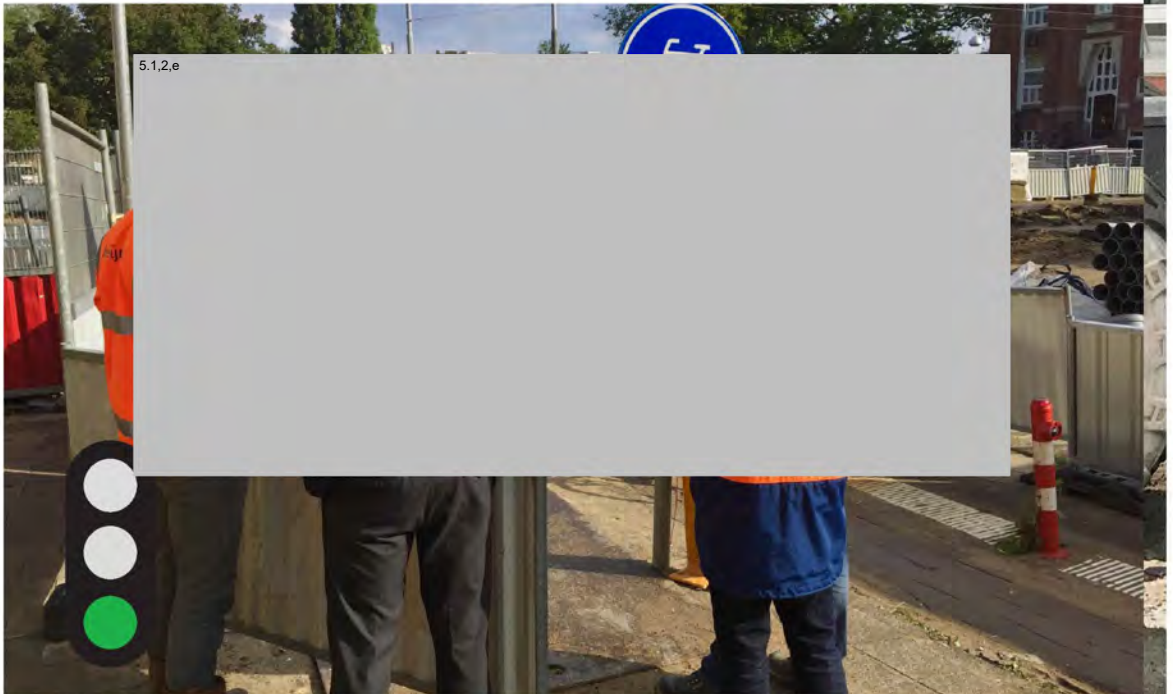
90

5.1.2,e



Graaf zorgvuldig en voorkom hiermee graafschade en inzet van de brandweer.

5.1.2,e



Volg aanwijzingen van nood- en hulpdiensten op en betrek ze vroegtijdig bij wijzigingen in het BLV-C plan.

LOON OP ZAND

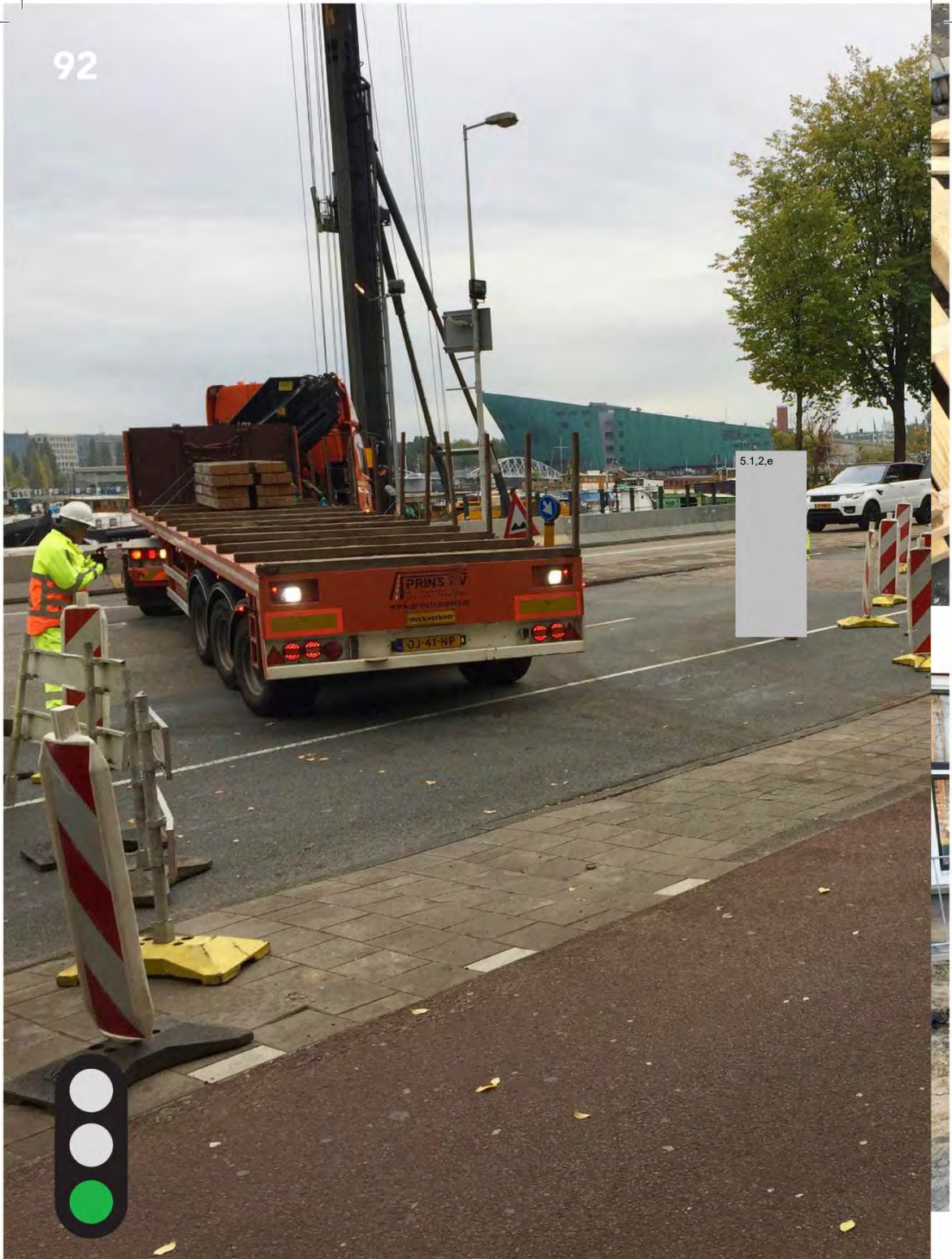
ELM

5.1,2,e

5.1,2,e



Geen fietsers en voetgangers onder draaiende kranen door.



5.1.2,e

Achteruitrijdend vrachtverkeer uitsluitend onder begeleiding toegestaan.



Open putten zijn levensgevaarlijk voor (spelende) kinderen. Altijd verzwaard afdekken en met hoge, aan elkaar gekoppelde hekken afzetten.



Rioleringsputten altijd verzwaard afdekken om te voorkomen dat kleine spelende kinderen hierin vallen. Houten plankjes zijn hier volstrekt onvoldoende. Gebruik van lage hekken in combinatie met open putten is hier onvoldoende.



5.1,2,e

5.1,2,e



Houd rekening met de wettelijke voorschriften met betrekking tot het valbereik en zet het gebied deugdelijk af.

Omleidingsroutes

Omleidingsroutes moeten volgens de Amsterdamse richtlijnen duidelijk zijn aangegeven.



Plaats bebording, logisch en goed zichtbaar voor de weggebruikers.



Verwijder oude borden met verkeerde informatie. Mensen zullen routeaanwijzingen steeds minder serieus nemen.



Verwacht niet dat mensen zomaar de borden zullen volgen. Gebruik als nodig ook een fysieke afsluiting. Plaats geen omleidingsbebording als deze niet nodig is! Mensen zullen daardoor routeaanwijzingen steeds minder serieus nemen.



Omleidingsborden moeten duidelijk zijn en voldoen aan de Amsterdamse richtlijnen (zie bijlage 2, Richtlijnen tijdelijke bewegwijzering). ANWB bebording en tijdelijke bebording mogen niet met elkaar in tegenspraak zijn (zie bijlage 2, Richtlijnen tijdelijke bewegwijzering).

98

OMLEIDING

(brom) fietsers
t/m Pond
bereikbaar
volg



Gebruik correct Nederlands.

- CAFE HESP
- HET SCHOUWENHUIS
- GIRASSOL
- SPOEDKLINIEK voor DIEREN
- VANDEMARKT
- Sportcentrum Kops
- 't Pommetje

BEREIKBAAR



Teveel tekst maakt omleidingsbebording onbruikbaar.

Routes voor specifieke bedrijven moeten in de kleuren zwart op groen worden geplaatst. Zie bijlage 2, Richtlijnen tijdelijke bewegwijzering.



Plaats borden op goed zichtbare locaties.



Communiceer helder met een eenduidige boodschap.



Zorg voor duidelijk leesbare bebording die voldoet aan de wettelijke eisen.



Zorg voor duidelijk leesbare bebording die voldoet aan de wettelijke eisen en voorkom spelfouten.

Opslag bouwmaterialen

Sla materialen netjes en veilig binnen de hekken op en voorkom gevaar voor spelende kinderen.

102



Goed binnen de hekken opgeslagen. Goed gebruik van lage gesloten hekken. Voeten van bouwhek steken niet uit.



Creëer opslagplaatsen voor bouwmaterialen en voorkom dat bouwmaterialen hinderlijk in de openbare ruimte staan. Lever materialen 'just in time' vanuit een zogenoemde hub aan de rand van de stad.



Goed binnen hekken opgeslagen.

104



Sordig straatbeeld. Linten mogen niet worden gebruikt. De afzetting is onvoldoende.



Veel onnodige hinder voor bewoners. Creëer een goede opslagruimte en sluit af met hoge hekken.
Verwijder borden als zij niet meer van toepassing zijn.



5.1.2,e

5.1.2,e

5.1.2,e



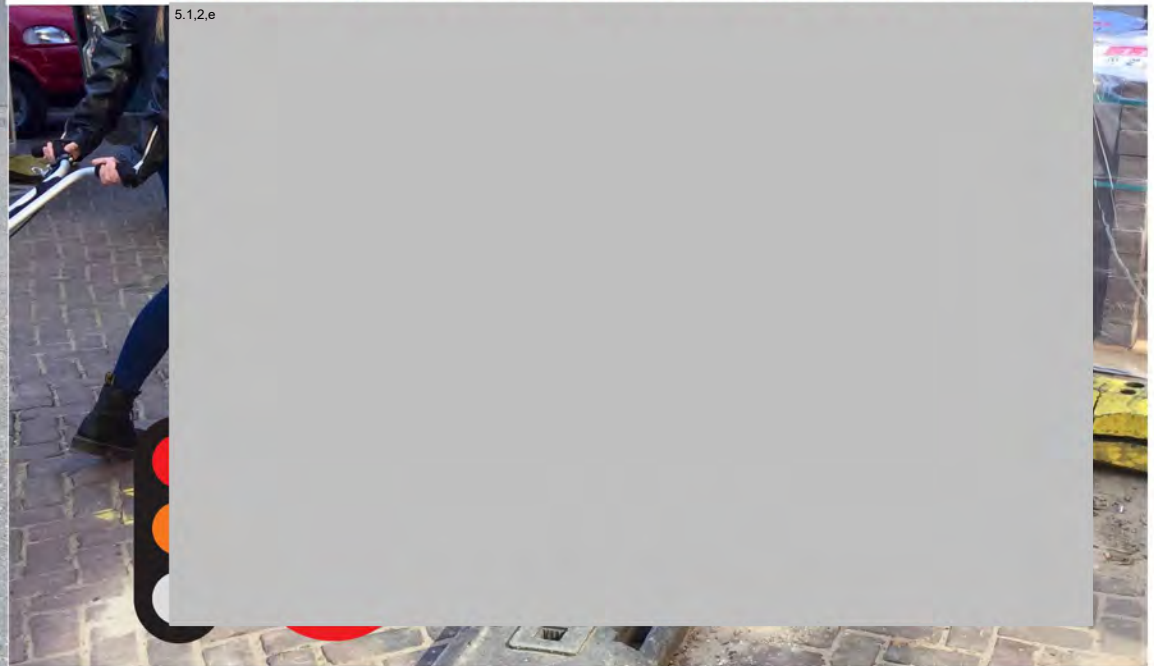
Plaats bouwmaterialen aan de voet van bomen altijd op plaatmateriaal zodat de wortels niet beschadigd raken door puntbelasting.



De centrale afvalplaats hoort binnen het werkvak.
Centrale plek voor bouwafval voorkomt zwerfafval.



Zorg dat verkeersregelininstallatiekasten 24/7 bereikbaar zijn in verband met storingen.



Zorg dat afzetmateriaal geen struikelblok wordt (voor kinderen) en houd voldoende ruimte over voor voetgangers.
Voorkom rondzwerfende materialen, ruim dit op en zorg voor doorgangruimte.



5.1.2.e

Creëer een afvalverzamelplek en voorkom rondzwerfend bouwafval. Hek altijd gesloten houden, zo veel mogelijk in rechte lijn plaatsen en voeten naar binnen richten. Houd de rommel goed binnen het werkkerrein en zorg voor een goede doorloop voor voetgangers. Gebruik een gesloten hek.

Parkeerplaatsen en werkzaamheden

Bied indien mogelijk alternatieve parkeergelegenheid in de buurt. Hef nooit zomaar gehandicapten- en hulpverlenersparkeerplaatsen op, maar overleg altijd met de wegbeheerder. Informeer de betreffende gebruiker ruim van te voren.



26-11-'18 7h t/m 30-11-'18 18h
Asfalt deklaag vervangen



Vraag minimaal 10 dagen voor de start uitvoering een Tijdelijke Verkeers Maatregel (TVM) aan voor het tijdelijk opheffen van parkeerplaatsen.



Staat er toch een auto geparkeerd, neem dan contact op met handhaving om de auto te laten verplaatsen / weg te slepen.



Vraag op tijd een TVM aan.

112



MOROCCANOIL Shellac VINYLUX
NIKUN SEBASTIAN @KOLLEDO



Alleen officiële RVV bebording is handhaafbaar

Straatmeubilair, beelden en bomen

Straatmeubilair, beelden en bomen mogen niet beschadigd worden.



Voorkom dat de bast van bomen beschadigd wordt en plaats boombescherming altijd ruim rond de boom.

5.1.2.e



Bescherm beelden en stapel nooit bouwmaterialen tegen het kunstwerk aan.



116



5.1.2,e



Takken en wortels mogen uitsluitend worden verwijderd na toestemming van de wegbeheerder (vergunningverstrekker).

Bij takken en wortels dikker dan 4 cm. moet een gemeentelijke boom-deskundige of een gecertificeerde boomverzorger (European Treeworker) worden ingeschakeld.



Werk zorgvuldig in de nabijheid van bomen en voorkom zo dat boomwortels worden beschadigd.



Hoog het maaiveld rond bomen nooit zomaar op met grond. Boom sterft hierdoor.

118



Goed afgedekt wortelgestel.



Dek wortels af als deze langer dan een dag in contact komen met de buitenlucht.

Graaf het maaiveld binnen de doorwortelde zone altijd voorzichtig (bijvoorbeeld handmatig) af.



5.1.2,e

Voorkom schadeclaims en berg straatmeubilair tijdens de werkzaamheden goed beschermd op.



Gooi geen cementresten, spoelwater, strooizout en andere reststoffen bij de boom. Voorkom dat de bodem binnen de doorwortelde zone wordt verdicht. Scherm de doorwortelde zone van een boom af met ruim geplaatste boombescherming of plaats (vaste) bouwhekken zodat niet zomaar materialen, keten en containers, etc. direct bij de stam worden geplaatst.

120



Voorkom beschadiging aan (weg)verhardingen en plaats containers op rubberen matten.



Plaats bouwmaterialen aan de voet van bomen altijd op plaatmateriaal zodat de wortels niet beschadigd raken door puntbelasting en plaats betere boombescherming.

Afzettingen en bouwhekken

Werkterreinen moeten goed zijn afgescheiden van de openbare ruimte. Het moet duidelijk zijn waar de openbare ruimte eindigt en waar het werkterrein begint. Hekwerken tot 1.20 meter bestaan uit gesloten platen. Hierdoor kunnen er geen fietsen aan worden vastgemaakt en wordt de doorgangsruijnte dus niet beperkt. Het rasterwerk aan de bovenzijde van 2.00 meter hoge hekken liefst fijnmazig.

Gebruik bij onveilige situaties:

Hoge hekwerken 2.00 meter. Onderzijde tot 1.20 meter gesloten, bovenzijde: doorzichtig, liefst fijnmazig.

Gebruik bij veilige situaties:

Halfhoge hekken (liefst gesloten) tot 1.20 meter.



Linten zijn niet toegestaan. Ze worden snel genegeerd en leveren, met name voor kinderen, onveilige situaties op



Goed gebruik van hoge bouwhekken, aan elkaar gekoppeld en voeten naar binnen gedraaid.



Barrier is niet retro reflecterend en daarom niet meer toegestaan.
Goed gebruik van lage hekken in verband met sociale veiligheid.



Gebruik uitsluitend goedgekeurde retro-reflecterende verkeerskegels, gebruik van afzetlint is gevaarlijk, wordt snel genegeerd, blijft vaak achter, komt bij fietsers in de wielen en het is niet voelbaar voor mensen met een visuele beperking.

124

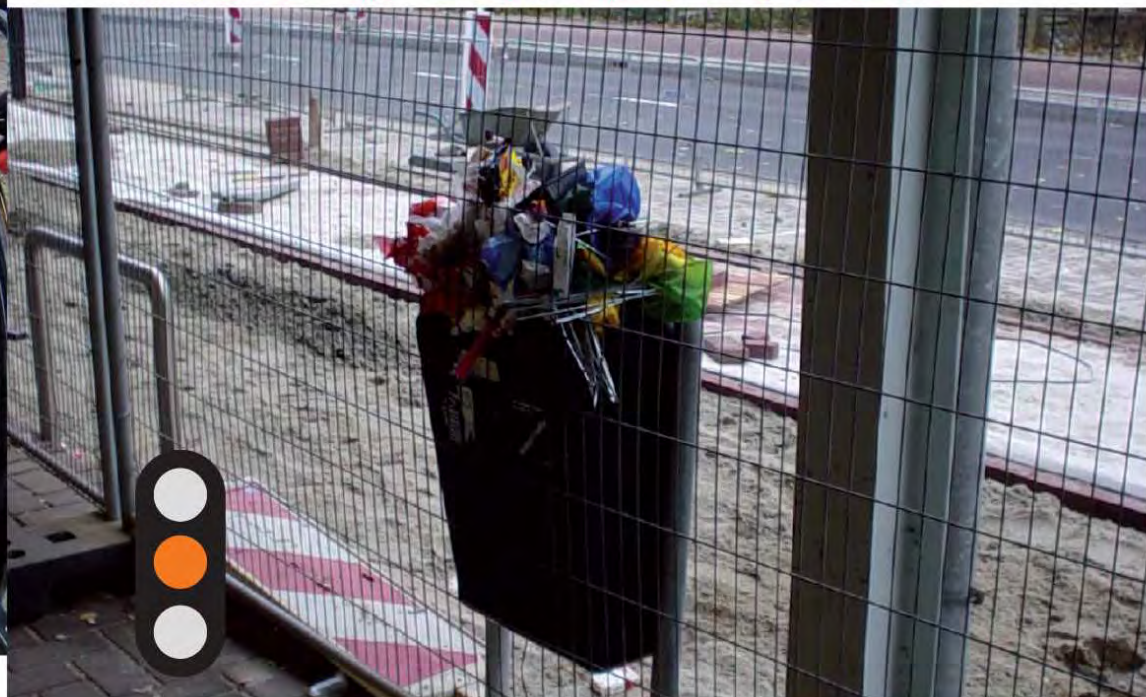


Houd hekwerken gesloten.

Voorkom dat fietsen aan de hekken worden vastgemaakt en gebruik liever gesloten hekken.

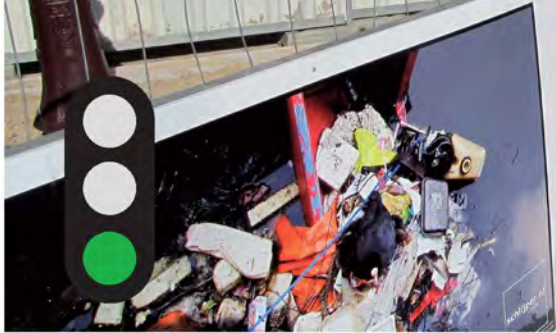


Houd afzettingen schoon. Gebruik richtlijnen omleidingsborden en plaats ze ordelijk. Zie bijlage 2 Omleidingsroutes Richtlijnen Tijdelijke Bewegwijzing Amsterdam.



Plaats geen hekwerken voor vuilnisbakken, postbussen, etc. Houd deze bereikbaar, of verwijder ze.

VERBODEN
FIETSEN
TE PLAATSEN



Kunst op bouwhekken kan de uitstraling verbeteren. Bij smalle doorgangen is het belangrijk geparkeerde fietsen te verwijderen.



Als gesloten bouwhekken mogelijk zijn, dan kunnen deze prima worden gebruikt voor verfraaiing.

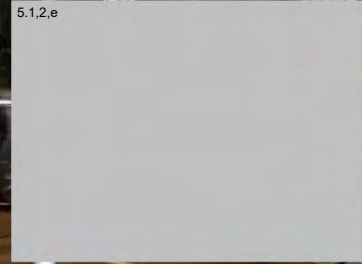
Let wel op de reclame- en precarioverordening en consulteer eerst het stadsdeel.

De verkeersregelaar

Als verkeersafzettingen niet volstaan voor veilige uitvoering van het werk, moet een verkeersregelaar worden ingezet. Alleen gecertificeerde verkeersregelaars mogen worden ingezet.

128

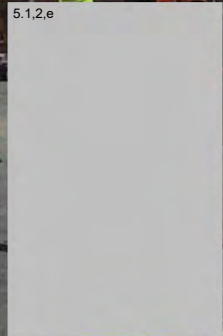
5.1.2.e



5.1.2.e

Verkeersregelaars mogen niet bij werkende verkeerslichten het verkeer regelen.

5.1.2.e



Verkeersregelaars hebben een actieve toegevoegde waarde voor de verkeersveiligheid.



5.1,2,e

Zet verkeersregelaars in voor de begeleiding van werkverkeer.



5.1,2,e

Verkeersregelaars hebben een loodsfunctie bij verwijzing van nood- en hulpdiensten over werk(bouw)terreinen.

130

5.1.2,e

5.1.2,e



Verkeersregelaars hebben ook een communicatieve functie.

Geluidsoverlast

Geluidsoverlast is een bron van ergernis. Probeer deze hinder zoveel mogelijk te beperken.

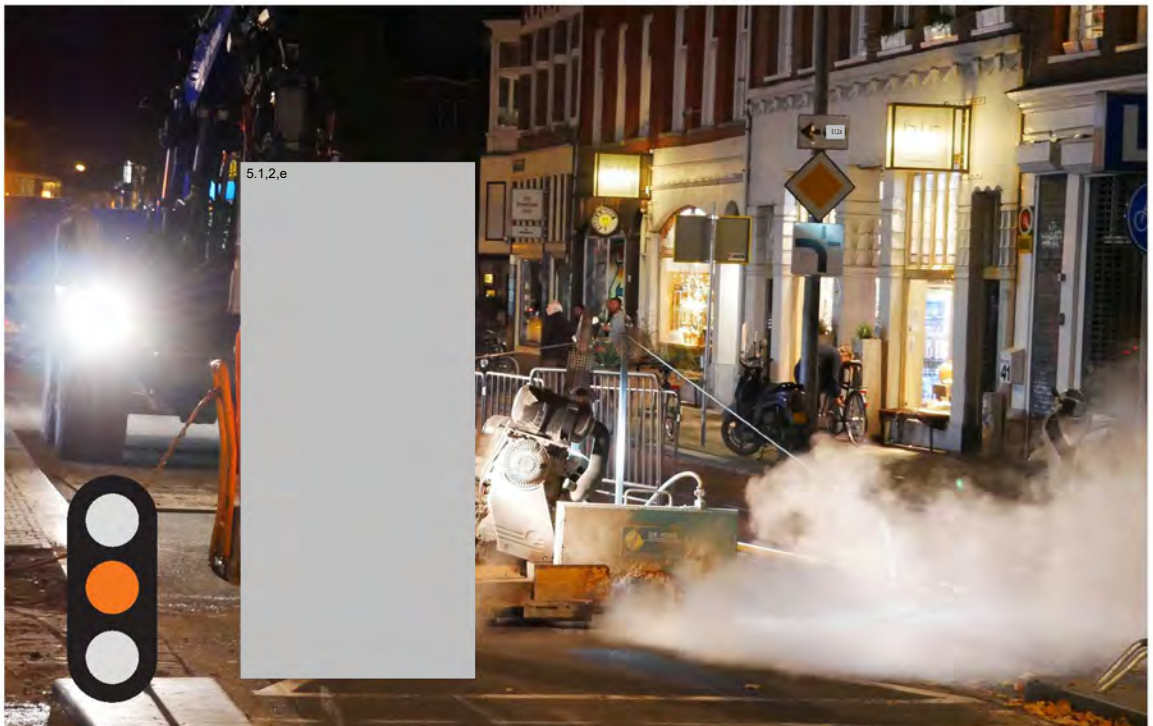
Artikel 5.5 van de Amsterdamse APV stelt dat hinder waarin niet wordt voorzien door andere regelingen verboden is. Hieronder valt o.a. het gebruik van bouwmachines zoals compressors, cirkelzagen, trilhamers en heistellingen.

Voor werkzaamheden tussen 19.00 en 07.00 uur moet apart een avond- of nachtontheffing worden aangevraagd.

De eisen rond geluidshinder door werkzaamheden zijn streng. Neem voor specifieke voorschriften contact op met het stadsdeel waar u gaat werken.



Voorzie vrachtverkeer zoveel mogelijk van het zogenoemde witte ruis achteruitrijalarm. Dit om onnodige geluidshinder tegen te gaan.



Beperk geluidsoverlast en stof zoveel mogelijk, vooral in de avond- en nachtelijke uren is geluidshinder een bron van ergernis.

Logistiek

De aan- en afvoer van materialen moet zo min mogelijk hinder opleveren voor het overige verkeer. Het werkvak moet daarop zijn ingericht.

134



5.1,2,e

Als toch buiten het werkvak puin wordt afgevoerd, dan moeten er voldoende maatregelen worden getroffen ter voorkoming van letsel.



5.1,2,e

Parkeren van voertuigen op werkerreinen is niet toegestaan, er gaat kostbare ruimte verloren.

In specifieke situaties kan, in goed overleg met de wegbeheerder, gekozen worden juist wel parkeren toe te staan.



Door het plaatsen van bouwketen op alternatieve locaties blijft meer ruimte over voor het verkeer.

Mededeling van Beschikking

Er is geconstateerd dat met dit voertuig een verkeersvoorschrift is overtreden. Hiervan wordt een beschikking opgemaakt.

De kentekenhouder (van dit voertuig) krijgt voor deze overtreding een sanctie opgelegd. Het Centraal Justitieel Incassobureau zal de kentekenhouder hierover berichten.

Datum:

Tijdstip:

Kenteken:



Bespreek van te voren de parkeerlocaties van uw medewerkers en regel parkeerplaatsen, ook voor verkeersregelaars of zet pendelvervoer in.
Regel is: geen geparkeerde auto's op het werkterrein.



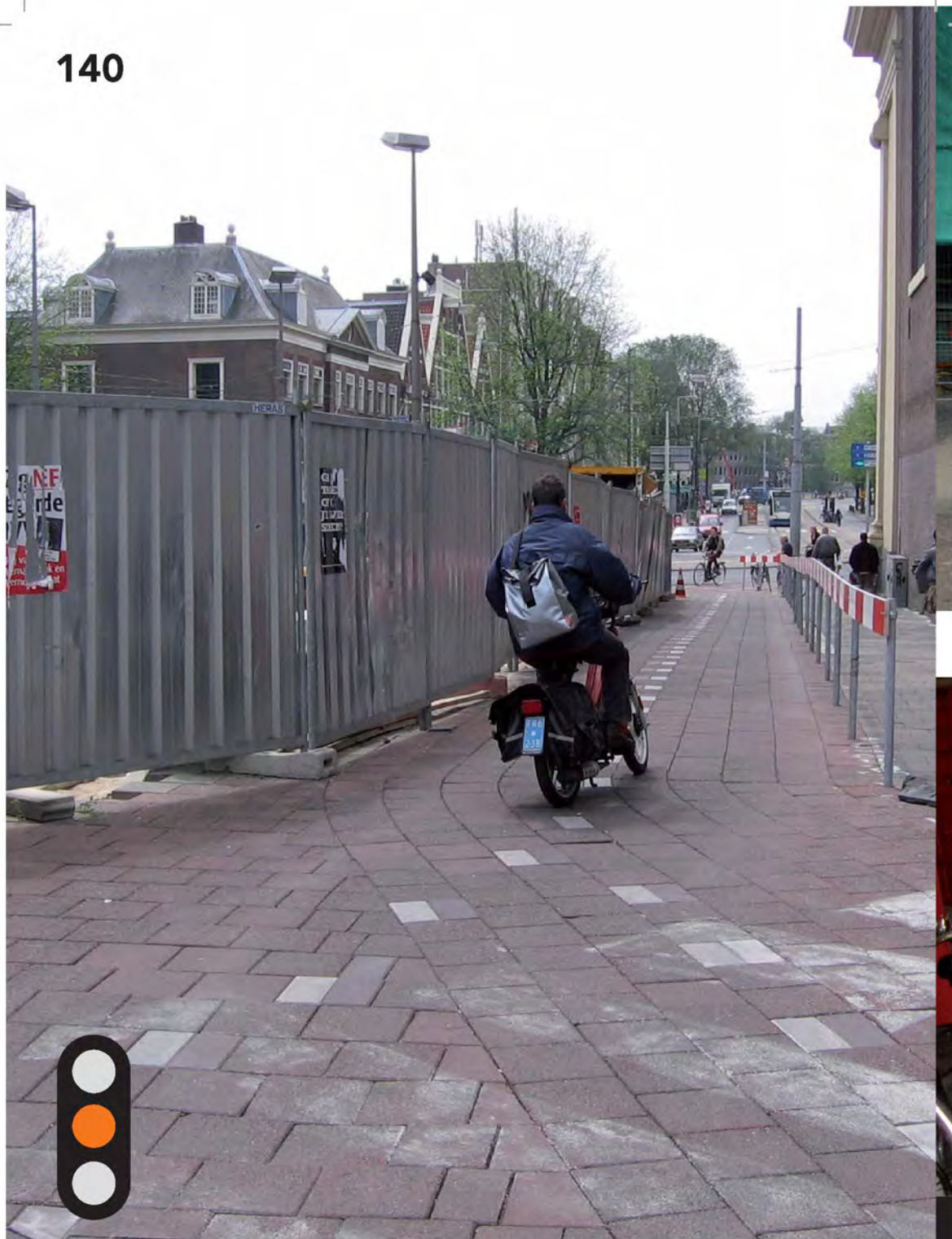
Werkvoertuigen mogen alleen gebruik maken van een RVV-onthefing als dat direct noodzakelijk is voor uitvoering van de werkzaamheden. Vrij parkeren valt hier niet onder. Het neemt onnodig veel ruimte in en vaak zijn fietsers en voetgangers hier de dupe van.



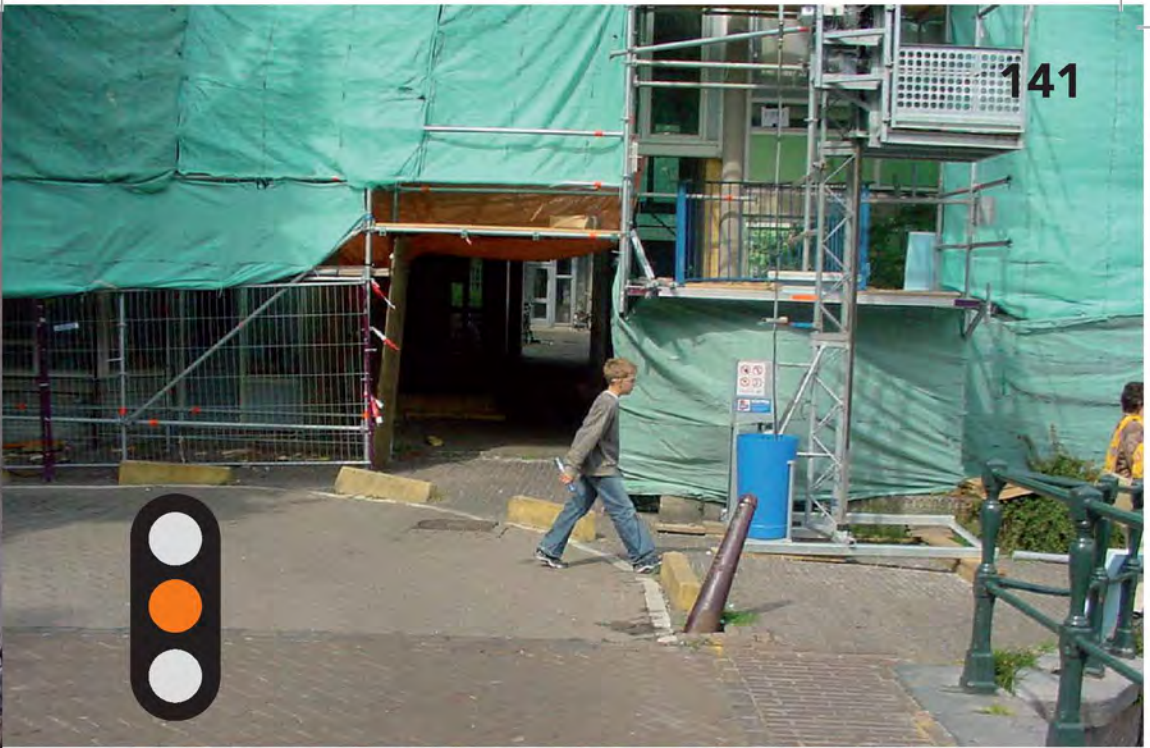
Werkverkeer op de openbare weg leidt al snel tot forse verkeershinder. Houd bij de inrichting van het werkterrein rekening met de bouwlogistiek en afhandeling van het werkverkeer. Maak gebruik van bufferplaatsen zodat werkverkeer op afroep naar het werkterrein kan.

Sociale veiligheid

Voorkom sociaal onveilige situaties door goede overzichtelijkheid en verlichting.



Voorkom lange 'afgesloten' passages en gebruik bouwhekken met aan de bovenzijde open rasterwerk.



Voorkom donkere hoeken en doorgangen en gebruik tijdelijke verlichting om de sociale veiligheid te verhogen.



Voorkom donkere looproutes en breng als nodig tijdelijke verlichting aan. Bedenk dat (fiets)omleidingsroutes die overdag veilig zijn, 's avond sociaal onveilig kunnen zijn (bijvoorbeeld door een park). Zie ook bijlage 2 Richtlijnen tijdelijke bewegwijzering.



Voorkom lange 'afgesloten' passages en gebruik bouwhekken met aan de bovenzijde open rasterwerk. Deze plek is onnodig zeer sociaal onveilig.

Dagelijks beheer, de BLVC-medewerker

Dagelijks beheer van tijdelijke maatregelen is belangrijk. Loopschotten, bouwhekken, omleidingsborden etc. zijn makkelijk 'even' te verschuiven. Zonder dagelijks beheer verandert een goed ingerichte tijdelijke omgeving snel in een onbereikbare, onleefbare en onveilige plek. Stel een BLVC-medewerker aan bij werkzaamheden in woonbuurten, maatschappelijke voorzieningen, winkels, musea etc. De BLVC-medewerker loopt dagelijks langs het werk en geeft onder andere opdracht tot het herstellen van looproutes, het rechtzetten van hekken en het goed plaatsen van omleidingsborden.

De BLVC-medewerker kan wekelijks een rapport met actiepunten opstellen om de kwaliteit van de tijdelijke maatregelen te behouden. Bespreek het rapport met de directie.

Eventueel kan de BLVC-medewerker ook het aanspreekpunt voor de omgeving worden. Deze taak kan overigens ook worden neergelegd bij de omgevingsmanager.



verkeershinder
route
Vijzels' at
Wele ngcircuit

99148

Oude informatie- en omleidingsborden verwijderen!



Loopschotten ontdoen van teveel zand, rechtleggen en rommel en bouwmaterialen opruimen.



Bereikbaarheid, leefbaarheid en veiligheid bij werkzaamheden valt of staat met dagelijks beheer. Stel hiervoor een BLVC-medewerker aan.

Verkeerslichten

Stem verkeerslichten af op de tijdelijke situatie. Neem hierover tijdig contact op met de wegbeheerder en het team Verkeerslichten van Stedelijk Beheer (Verkeer & Openbare Ruimte).



Zorg ervoor dat fietsers en voetgangers bij de drukknoppen kunnen komen.



Parkeergelegenheid op een weggedeelte waar een om- en om regeling van kracht is, kan gevaarlijk zijn. Auto's vanaf een parkeerplek kunnen in tegengestelde richting rijden met een tegemoetkomende verkeersstroom die groen licht heeft gekregen. Hef daarom parkeerplekken op en zet ze af met fysieke materialen.

Voor tijdelijke verkeerslichten waarbij meer dan twee elkaar tegemoet komende verkeersstromen worden geregeld, is toestemming nodig van de afdeling Stedelijk Beheer van Verkeer & Openbare Ruimte.



Voorkom verkeerslichten zonder functie. Ze beïnvloeden onnodig de wél bestaande verkeersstromen.

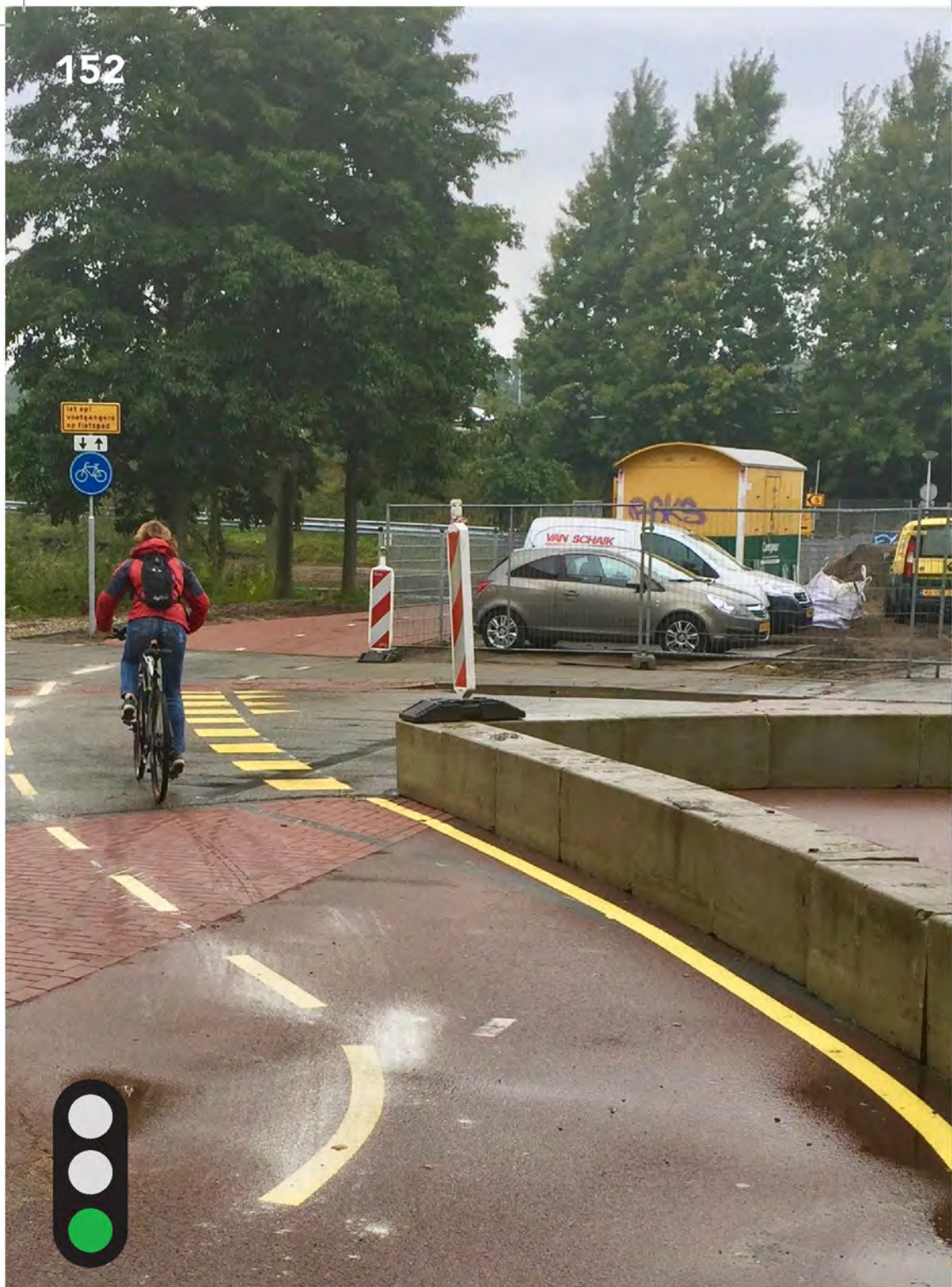


Werkende verkeerslichten richting tijdelijk afgesloten wegen, hinderen onnodig de verkeersafwikkeling voor wel bestaande rijrichtingen.

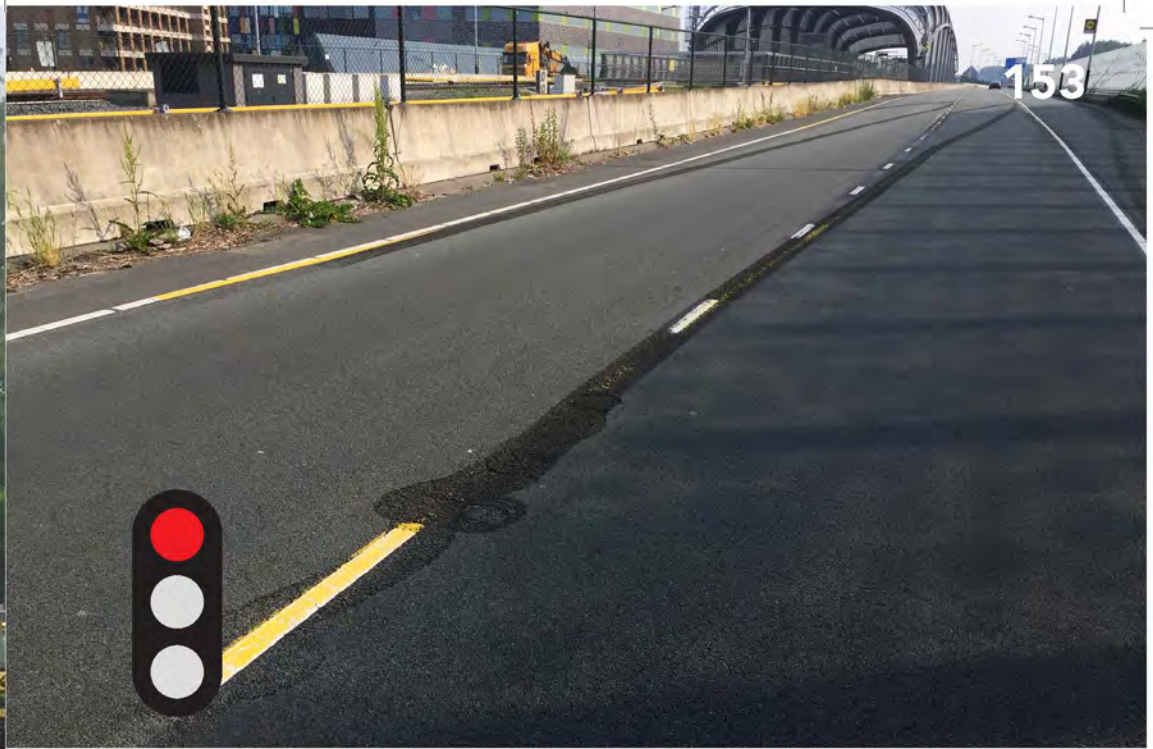
Verkeerslichten zijn nauwkeurig afgestemd op alle verkeerstromen. Het niet gebruiken of afsluiten van één verkeerslicht heeft consequenties voor de afwikkeling van de overige verkeerstromen. Neem altijd tijdig contact op met de afdeling Stedelijk Beheer van Verkeer & Openbare Ruimte.

Tijdelijke belijning

Tijdelijke gele belijning geeft veel duidelijkheid voor het verkeer. Verwijder de gele belijning na afloop van de werkzaamheden. Tijdelijke gele- en definitieve witte belijning lopen anders verwarrend door elkaar.



Goed en duidelijk aangebrachte tijdelijke belijning.



Tijdelijke gele belijning moet voorzichtig worden verwijderd omdat anders het asfalt beschadigt.



Als gekozen wordt voor tijdelijke belijning moet deze wel goed en duidelijk worden aangebracht.

154



Goed aangebrachte tijdelijke belijning.

Ondergrond

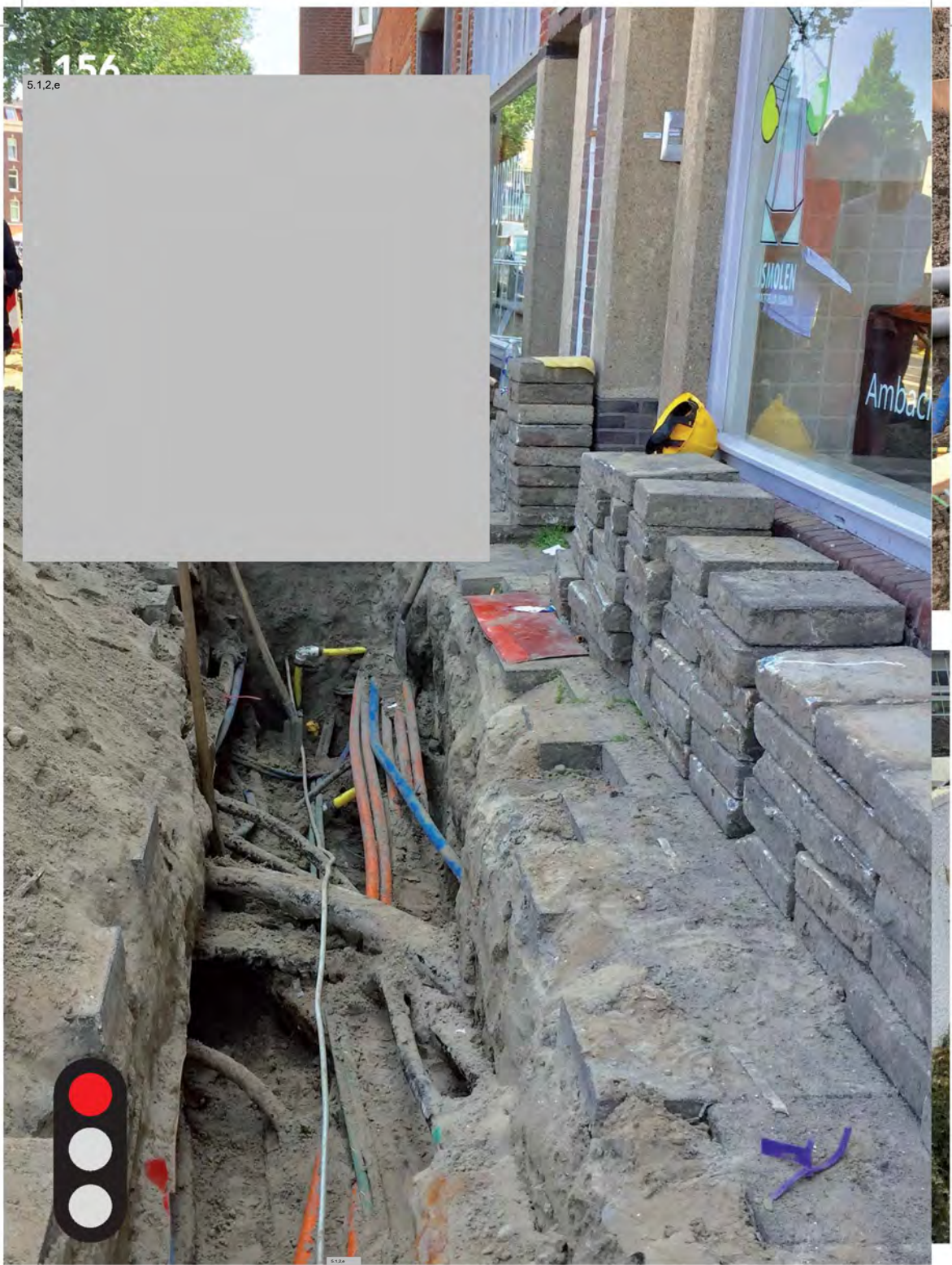
De ondergrond van Amsterdam ligt vol met kabels en leidingen. Dat is niet het enige waarvoor de ondergrond wordt gebruikt. Denk alleen al aan de boomwortels, fundamenteën ondergrondse waterstromen, huisvuilcontainers, et cetera. Allemaal even belangrijk.

De gemeente moet dat allemaal afwegen bij het vaststellen waar kabels en leidingen mogen liggen. Daarvan afwijken betekent grote risico's voor u, andere netbeheerders én de kans op graafschades.

Verzin nooit zelf een oplossing maar neem altijd contact op met de gemeente als de werkzaamheden door onverwachte objecten niet mogelijk zijn.

156

5.1.2.e



Leg nooit kabels en leidingen in afwijking van de vergunning.



Chaos kost tijd en geld.



Kleur bij kleur. Een goed geordende aanleg én verleg spaart tijd en geld bij uitvoering in de toekomst.

158



Leg de huisaansluiting riool altijd boven andere netwerken.



Hoge hekken aanwezig, vervuilsclassificatie, decontaminatie-unit en ruimte om gescheiden te ontgraven.



Verontreinigde grond keurig afgedekt en voorzien van een waarschuwingsbord.



Volg de wettelijke voorschriften als er sprake is van verontreinigde grond.
Zie CROW 400.



Geen gesloten afzetting.

**Checklist
belangrijkste
aandachtspunten**

Werkzaamheden en voetgangers

Pagina 9 Situaties op straat

- Houd rekening met de functie van de straat (bijvoorbeeld winkelstraat) en de voorzieningen in de omgeving (bijvoorbeeld musea of ziekenhuis, etc.). Stem de tijdelijke maatregelen af op het gebruik.
- Leg loopschotten altijd vlak en aaneengesloten neer en onderbreek de looproute nooit.
- Houd rekening met mensen die minder goed ter been zijn en met (visueel) gehandicapten.
- Tref, bij het onderbreken van een geleidelijk voor slechtzienden en blinden, aanvullende maatregelen.
- Creëer bij lange werkvakken doorsteken / overgangsplaatsen voor voetgangers.
- Geen materiaal, materieel of rommel op de looproute.
- Maak duidelijk waar voetgangers kunnen lopen.
- Maak hellingbanen bij hoogteverschillen.
- Creëer sociaal veilige locaties (geen nauwe doorgangen, te weinig verlichting, etc.).

Werkzaamheden en fietsers

Pagina 31 Situaties op straat

- Houd rekening met de functie van de straat (bijvoorbeeld winkelstraat) en de voorzieningen in de omgeving (bijvoorbeeld musea of ziekenhuis, etc.). Stem de tijdelijke maatregelen af op het gebruik.
- Zorg voor een vlakke, aaneengesloten tijdelijke verharding en onderbreek de fietsroute nooit.
- Geen materiaal, materieel of rommel op de fietsroute.
- Leg hellingbanen aan bij hoogteverschillen.
- Scheid voetgangers, fietsers en gemotoriseerd verkeer het liefst met fysieke materialen.

Werkzaamheden en gemotoriseerd verkeer

Pagina 45 Situaties op straat

- Let op dat ook zwaar verkeer en touringcars de tijdelijke routes kunnen volgen (boogstralen e.d.).
- Let op dat omleidingsroutes vrij zijn van verstoringen.
- Laat in de tijdelijke situatie eventueel de verkeersregelinstanties aanpassen aan de verwachte verkeerstromen.

Werkzaamheden bij tram en bus

Pagina 57 Situaties op straat

- Bus- en tramlijnen mogen alleen met toestemming van het GVB worden gehinderd.
 - Bij werken in de omgeving van het tramspoor heeft u naast een WIOR ook een vergunning Wet Lokaal Spoor (WLS) nodig.
 - Als de tram geen gebruik kan maken van het spoor moet u naast de vergunning WLS, 18 maanden voor de start van de uitvoering de procedure Tijdelijke Buiten Gebruikname Spoor (TBGN) doorlopen. Neem hiervoor contact op met de gemeentelijke afdeling Metro en Tram.
 - Haltes openbaar vervoer moeten goed bereikbaar blijven.

Werkzaamheden in winkelstraten, bij bedrijven en maatschappelijke voorzieningen

Pagina 63 Situaties op straat

- Vraag aan uw opdrachtgever hoe de omgeving is betrokken bij de werkzaamheden.
 - Wees betrokken bij een eventuele begeleidingscommissie.
 - Overweeg of een snelle maar hevige uitvoering voordeel biedt voor de omgeving en werk bijvoorbeeld 6 dagen van 12 uur (Amsterdamse standaard) . Overweeg of de omgeving gebaat is bij het doorwerken tijdens de bouwvak.
 - Kies een tijdvak voor uitvoering afhankelijk van de omgeving. Bijvoorbeeld in de winter bij een straat met veel horeca-terrassen. Bijvoorbeeld in de zomer bij een straat met veel detailhandel (i.v.m. Sinterklaas- en kerstaankopen).
 - Betrek de politie en bespreek de mogelijkheden voor extra handhaving tijdens de uitvoering. Bijvoorbeeld ter voorkoming van fietsers op de tijdelijke voetpaden.
 - Wees direct bereikbaar voor de ondernemers in de omgeving. Creer een aanspreekpunt.
 - Besteed extra aandacht aan kwaliteit looproutes. Houd zo lang mogelijk de trottoirs in stand en gebruik loopschotten van goede kwaliteit.
 - Bespreek met de ondernemers het plaatsen van uitstallingen en wijs op het belang van voldoende doorgang op de tijdelijke looproutes.
 - Besteed gedurende de werkzaamheden extra aandacht aan het dagelijks beheer (schoonhouden etc.) van de openbare ruimte.
 - Heb extra aandacht voor sociale veiligheid (bijvoorbeeld bij keuze bouwhekken en aanbrengen tijdelijke verlichting).

- Bekijk de mogelijkheden voor alternatieve parkeerplaatsen.
- Wees betrokken bij extra promotionele activiteiten rond het project (opening nieuwe straat etc.).
- Betrek, als aanwezig, de winkelstraatmanager bij de plannen en uitvoering.

Nood en hulpdiensten, veiligheid

Pagina 81 Situaties op straat

- Houd toegang nood- en hulpdiensten tot werkvak altijd vrij.
- Houd u strikt aan alle regels en richtlijnen (Brandweer, CROW, CUR, ARBO, etc.).
- Stapel geen brandbare materialen dicht tegen de gevels aan.
- Houd (nood)uitgangen van panden altijd ruim vrij en zorg voor goed loopbare ontsnappingsroutes vanuit het pand naar de openbare ruimte.
- Hijs of takel nooit over mensen heen.

Omleidingsroutes en borden

Pagina 89 Situaties op straat

- Hanteer strikt de richtlijnen (bijlage 2, Richtlijnen tijdelijke bewegwijzering) en verstrek geen extra informatie op de officiële omleidingsbeoordeling.
- Extra informatie (bijvoorbeeld bereikbaarheid specifieke winkels) uitsluitend in de kleurstelling zwart op groen.
- Controleer dagelijks of de borden nog goed staan.
- Verwijder borden zodra deze niet meer van toepassing zijn.
- Vertrouw niet alleen op borden, maar geleid het verkeer waar nodig eventueel ook met fysieke maatregelen (gele markering, barriers, elementenmarkering, etc.).
- Leid vooral voetgangers en fietsers om via korte, logische en sociaal veilige routes.

Opslag bouwmaterialen

Pagina 95 Situaties op straat

- Bouwmaterialen moeten geordend en veilig (ook i.v.m. omvalgevaar) binnen de hekken worden opgeslagen.
- Zand en stenen zoveel mogelijk in containers verzamelen en als mogelijk afvoeren.
- Ook bouwafval verzamelen en afvoeren.
- Voorkom bouwmaterialen in de openbare ruimte.

Parkeerplaatsen in de tijdelijke situatie

Pagina 105 Situaties op straat

- Neem, voor het reserveren van parkeerplaatsen tijdens de werkzaamheden, minimaal 5 dagen voorafgaande aan de werkzaamheden contact op met de wegbeheerder.
- Hef nooit zomaar parkeerplaatsen op. Treed, indien nodig, daarover in contact met de wegbeheerder.
- Hef geen gehandicapten- en belanghebbenden parkeerplaatsen op zonder expliciete toestemming van de wegbeheerder. Informeer tijdig de gebruiker en biedt altijd goede alternatieven.
- Creëer eventueel in overleg met de wegbeheerder alternatieve parkeervoorzieningen voor buurt en bezoekers.
- Alleen de wegbeheerder mag verkeersborden (laten) plaatsen.

Straatmeubilair, beelden en bomen

Pagina 107 Situaties op straat

- Beschadig geen gemeentelijke en particuliere objecten. Tref maatregelen om dat te voorkomen. U bent aansprakelijk.
- Bedenk dat ook het wortelgestel voor bomen van levensbelang is en leg altijd (rij)platen neer ter voorkoming verdichting van de doorwor- telde zone.

Afzettingen en bouwhekken

Pagina 117 Situaties op straat

- Plaats altijd fysieke afscheidingen en afgestemd op het gebruik van de openbare ruimte.
- Houd materiaal en materieel, rommel en afval binnen de bouwhekken.
- Gebruik nooit linten.

De verkeersregelaar

Pagina 125 Situaties op straat

- Alleen gebruik van officieel gecertificeerde verkeersregelaars is toegestaan.

Geluidsoverlast

Pagina 129 Situaties op straat

- Alleen met nachtwerk-ontheffing 's avonds en 's nachts werken.
- Houd altijd rekening met de omwonenden en voorkom onnodige geluidsoverlast.

Logistiek

Pagina 133 Situaties op straat

- Zorg dat vrachtverkeer op het werkterrein kan laden en lossen en niet het verkeer hindert. Creëer in overleg met de wegbeheerder bijvoorbeeld bufferplaatsen elders.
- Gebruik routes in de stad die zijn toegerust op het werkverkeer.
- Parkeer geen personenauto's op het werkterrein (i.v.m. inbeslagname openbare ruimte en omvang werkterrein) tenzij anders afgesproken met de wegbeheerder.

Sociale veiligheid

Pagina 139 Situaties op straat

- Creëer geen nauwe, donkere doorgangen en breng eventueel tijdelijke verlichting aan.

Dagelijks beheer / de BLVC medewerker

Pagina 143 Situaties op straat

- De kwaliteit van de openbare ruimte tijdens de werkzaamheden valt of staat met goed dagelijks beheer.
- Controleer dagelijks de tijdelijke maatregelen.
- Houd de omgeving van het werkterrein schoon.
- Wees direct bereikbaar voor klachten en opmerkingen vanuit de omgeving.

Verkeerslichten

Pagina 147 Situaties op straat

- Laat de verkeerslichten door de afdeling Assets van Verkeer & Openbare Ruimte van de gemeente Amsterdam aanpassen aan de situatie tijdens de werkzaamheden.
- Beschadig niet de detectielussen in het wegdek.

Tijdelijke belijning

Pagina 151 Situaties op straat

- Verwijder de tijdelijke, gele belijning na afloop van de werkzaamheden.

Omleidingsroutes Richtlijnen tijdelijke bewegwijzering

Omleidingsroutes Richtlijnen Tijdelijke Bewegwijzering Amsterdam

Het afsluiten van een weg heeft voor het verkeer ingrijpende gevolgen. De bekende route is plotseling afgesloten en een alternatieve route moet worden gevolgd. In het drukke verkeer moeten weggebruikers aandacht gaan besteden aan de tijdelijke bewegwijzering. Het vraagt van de weggebruiker de nodige concentratie, flexibiliteit én bereidwilligheid om de omleidingsroute te gaan volgen.

Om de weggebruikers goed en veilig om te leiden, moet de tijdelijke bewegwijzering van hoge kwaliteit zijn: begrijpelijk, goed zichtbaar en met de juiste informatie. De tijdelijke route moet waar mogelijk worden afgestemd op de permanente bewegwijzering.

Het goed informeren van het verkeer vraagt om meer inzet dan het simpelweg plaatsen van een aantal gele bordes. Een omleidingsroute moet voldoen aan vastgestelde kwaliteitscriteria.

De kwaliteitscriteria vindt u in deze richtlijnen. Deze richtlijnen zijn een uitwerking van de CROW publicatie *Omleidingen en tijdelijke bewegwijzering* (CROW-publicatiereeks 96) naar de Amsterdamse situatie.

Inhoud

1	Ontwerp: Het bebordingsplan	pag. 167
2	Ontwerp: waar, welk bord	pag. 173
3	Plaatsen en beheer van tijdelijke bewegwijzering	pag. 185
4	Technische specificaties	pag. 188



Welke '1' moet worden gevolgd?

Verwarrende informatie leidt tot verminderde bereidheid de informatie op te nemen en kan leiden tot gevaarlijke verkeerssituaties.

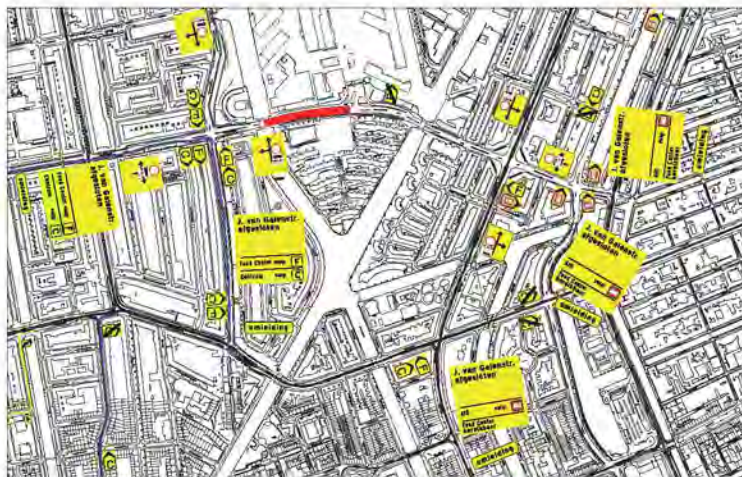


Van de weggebruiker kan niet worden verwacht dat hij deze informatie snel tot zich neemt.

De richtlijnen schrijven een heldere informatieverstrekking voor.

1 Ontwerp: het bebordingsplan

Het is belangrijk een goede omleidingsroute te ontwerpen. Dit ontwerp heet het bebordingsplan. Het ontwerp van de omleidingsroute kan ook geïntegreerd worden in het gehele verkeersmaatregelenplan, waarmee alle tijdelijke verkeersvoorzieningen (ook afzettingen etc.) in kaart worden gebracht.



Bebordingsplan werkzaamheden Jan van Galenstraat Amsterdam.

In het bebordingsplan komen aan de orde:

- de tijdelijke route(s)
- de locatie van de tijdelijke borden
- de wisselwerking met de permanente bebording
- de wisselwerking met andere omleidingsroutes
- de teksten op de borden

Als er gewerkt wordt op de Amsterdamse Stadsinfrastructuur (hoofdnet Auto, hoofdnet Openbaar Vervoer en hoofdnet Fiets) zal het bebordingsplan deel uitmaken van het **BLVC-plan** en door de vergunningverstrekker ter goedkeuring worden voorgelegd aan de **Werkgroep Werk in Uitvoering (WWU)**.

Voorafgaande aan het intekenen van het bebordingsplan is het zeer aan te bevelen eerst de situatie ter plekke te schouwen. Hoe zien de alternatieve routes eruit, waar staat de permanente bewegwijzering en hoe kan daar op ingespeeld worden?

Houd rekening met de hoogte van viaducten en boogstralen i.v.m. het omleiden van vrachtverkeer en touringcars.

Laat verkeer met gevaarlijke stoffen **niet** buiten de vastgestelde **gevaarlijke stoffen routes** rijden. Neem bij het afsluiten van een dergelijke route contact op met de wegbeheerder (het betreffende stadsdeel).

Leid fietsers en voetgangers niet langs sociaal onveilige locaties.

De tijdelijke routes

Gemotoriseerd verkeer

Als drukke verkeersstromen worden omgeleid over wegen met onvoldoende capaciteit kan dat tot verkeerschaos leiden. Verkeer moet daarom worden omgeleid over wegen van eenzelfde karakter die het verkeersaanbod kunnen verwerken (bijvoorbeeld hoofdnet Auto). Houd rekening met de capaciteit van de wegen en het mogelijk samenvallen met omleidingsroutes van andere projecten (informeer hiernaar bij de wegbeheerder; het betreffende stadsdeel). Houd i.v.m. de verkeersveiligheid rekening met drukke fiets- en voetgangersroutes.

Fietsers

Omlidingsroutes zijn voor fietsers vaak ingrijpender dan voor gemotoriseerd verkeer. Aanbevolen wordt eerder te kiezen voor het omleiden van het gemotoriseerd verkeer en de aanwezige ruimte rond het werkvak te benutten voor fietsers en voetgangers.

Als fietsers moeten worden omgeleid doe dit dan langs een (sociaal) veilige route waardoor de omleidingsroute ook 's nachts door fietsers kan worden gebruikt. Ontwerp daarom geen omleidingsroutes door parken en bedrijventerreinen.

Bovendien moet de tijdelijke route voor fietsers begrijpelijk én zo kort mogelijk zijn. De maximale lengte van een omleidingsroute voor fietsers is 600 meter. Wijzig tijdens de werkzaamheden de route zo min mogelijk waardoor gewenning ontstaat. Leid intensief gebruikte fietsroutes zoveel mogelijk om over het hoofdnet Fiets.

Voetgangers

Ook voetgangers (gelijk aan fietsers) kiezen vaak de kortst mogelijke route en negeren de bebording. Hierdoor kunnen zeer gevaarlijke situaties ontstaan. Omlidingsroutes moeten daarom logisch en comfortabel zijn. Bedenk dat grote voetgangersstromen een ruime doorgang nodig hebben.

Ook tijdelijke voetgangersroutes moeten zo kort mogelijk zijn, maximale lengte is 150 meter.



Voetgangers (en fietsers) laten zich niet altijd leiden door borden maar kiezen de kortst mogelijke route. Ontwerp daarom een logische route.

Locatie van de borden

De weggebruiker moet 'geleid' worden. Plaats de borden op logische en zichtbare locaties die de weggebruiker voldoende houvast geven bij het volgen van de omleidingsroute.

In een stedelijke omgeving krijgt de weggebruiker op korte afstanden enorm veel informatie (druk verkeer, reclames etc). Omdat de zichtbaarheid sterk afhankelijk is van de specifieke situatie zijn standaard afstandsmaten moeilijk te geven. De CROW richtlijn dat de leesbaarheidsafstand bij 30 km/h 50 meter is, is in het centrum van Amsterdam natuurlijk niet voldoende. U moet hier kortom op uw inzicht afgaan en zich verplaatsen in de weggebruiker die zijn weg moet vinden.

Het is belangrijk niet uitsluitend borden te plaatsen voorafgaand aan het beslissingsmoment (moment van keuze voor links-, rechtsaf of rechtdoor), maar ook regelmatig herhalingsborden te plaatsen zodat de weggebruiker weet dat hij zich nog op de juiste route bevindt.



Herhaal regelmatig de routeaanduiding

Wisselwerking met permanente bebording en Dynamische Route Informatie Panelen

Vanzelfsprekend mag er geen tegenstrijdigheid bestaan tussen de permanente en de tijdelijke bewegwijzering. CROW en gemeente Amsterdam schrijven voor dat de afgesloten route op de permanente bewegwijzering met tape moet worden afgeplakt. Let op, dit geldt ook voor de permanente bewegwijzering van fiets- en voetgangersroutes.

In het bebordingsplan kunt u aangeven welke permanente bebording zal worden afgeplakt.

De (zwarte) tape mag niet voorzien zijn van een permanente lijmlaag. Bij het weer verwijderen beschadigt tape met een permanente lijmlaag de toplaag van het bord.

De zwarte tape moet zo worden aangebracht dat de bestemming weliswaar is doorkruist maar nog wel herkenbaar is.

Het doorkruisen van de permanente bebording kan alleen na toestemming van de afdeling Assets van de gemeentelijke dienst Verkeer & Openbare Ruimte.

Stem de informatie van uw tijdelijke route af op de informatie op de permanente bewegwijzering. Als op de permanente borden bijvoorbeeld een S-route wordt gecommuniceerd, laat deze aanwijzing dan terugkomen op uw tijdelijke borden. Idem voor het gebruik van namen van bijvoorbeeld wijken of stadsdelen.

In Amsterdam wordt, voor actuele informatie voor verkeersdeelnemers, steeds meer gebruik gemaakt van Dynamische Route Informatie Panelen (DRIP's). Als deze panelen aanwezig zijn op zowel de afgesloten als de alternatieve route, moet u contact opnemen met de afdeling Verkeerssystemen van de Dienst Infrastructuur Verkeer en Vervoer, zodat de opschriften kunnen worden aangepast aan de actuele situatie.



Het permanente bord had hier met tape afgeplakt moeten worden.



Een voorbeeld van dynamische route-informatie in Amsterdam.

Voor het afplakken van de permanente bewegwijzering is expliciet toestemming nodig van de wegbeheerder. Deze zal voorafgaande aan toestemming contact opnemen met de Dienst Stadswerken.

Let op, plak de afgesloten route ook af op de bewegwijzering voor fietsers- en voetgangers.

Wisselwerking met andere omleidingsroutes

U brengt in het bebodingsplan zoveel mogelijk in kaart waar andere omleidingsroutes uw omleidingsroute kruisen. Op die manier krijgt de wegbeheerder (die immers verantwoordelijk is voor de bewegwijzering op zijn grondgebied) goed zicht op de afwikkeling van het verkeer.

De wisselwerking is vooral belangrijk bij de aanduiding van de tijdelijke route, bijvoorbeeld 'volg A'. Het mag natuurlijk niet zo zijn dat er op één plek, twee verschillende omleidingsroutes 'volg A' lopen.

Om tegenstrijdige informatie te voorkomen, zal het altijd de wegbeheerder zijn die uiteindelijk beslist over de routeaanduiding.

Aanduiding van de tijdelijke route

In uw bebodingsplan zal u ook een voorstel doen voor de aanduiding van de tijdelijke route. Het is echter aan de wegbeheerder de aanduiding (bijvoorbeeld: volg A10, s112 of C) van de tijdelijke route definitief vast te stellen. Hiermee wordt voorkomen dat meerdere elkaar kruisende tijdelijke routes van verschillende projecten op dezelfde manier zijn aangegeven. Op 7 verschillende manieren kunnen in Amsterdam tijdelijke routes worden aangeduid:

- 1 Richting de ringweg A10



- 2 Richting een stedelijke S-route



Let op, ook als een S-route tijdelijk is afgesloten, wordt de aanduiding van deze route standaard gebruikt om het verkeer om de afsluiting heen, weer terug naar deze route te leiden.

- 3 Vaste letter richting een wijk

Als op de permanente bewegwijzering een wijk wordt vermeld dan wordt ook op de tijdelijke bewegwijzering deze wijk vermeld.

Omleidingsroutes richting wijken moeten met een **vaste** letter worden aangeduid. Wordt een vaste letter op de omleiding reeds toegepast, dan moet om verwarring te voorkomen vanzelfsprekend een alternatieve letter worden gekozen.

Buitenveldert	volg B	
Indische Buurt	volg I	
Gein	volg G	
Gaasperdam	volg G	(bij menging met omleidingsroute Gein, kies andere letter)
Geuzenveld	volg G	
Nieuwendam	volg N	
Oud Zuid	volg O-Z	
Overtoomse Veld	volg O	

Slotermeer	volg S
Watergraafsmeer	volg W
IJburg	volg Y

Wijk F (binnen stadsdeel Zuidoost)	volg F
Wijk G (binnen stadsdeel Zuidoost)	volg G
Wijk H	volg H

4 Vaste letter richting een stadsdeel

Als op de permanente bebording stadsdelen worden gecommuniceerd (en niet gekozen wordt om de S-route te communiceren) kies dan:

Centrum	volg C
Centrum Oostzijde	volg C-O
Centrum Westzijde	volg C-W
Centrum Zuidzijde	volg C-Z
Noord	volg N
Zuid	volg Z
Oost	volg O
West	volg W
Nieuw-West	volg N-W
Zuidoost	volg Z-O

Vanzelfsprekend geldt ook hier dat als een vaste letter op de omleidingsroute reeds wordt toegepast een andere letter moet worden gekozen.

5 Letter voor omleidingsroute direct om afsluiting heen

Bij omleidingsroutes waarbij géén richtingen worden gecommuniceerd en waarbij weggebruikers om de afsluiting heen, worden teruggeleid naar de straat, wordt als routeaanduiding de eerste letter van de straat gebruikt.

Bijvoorbeeld: Kuinderstraat afgesloten volg K

Op die manier is er een 'verband' tussen de opbreking en de routeaanduiding.

Voor de routeaanduiding zo min mogelijk de letters P en H gebruiken. P kan tot verwarring leiden met parkeerwijzingen, H tot verwarring met de routeaanduiding Hospitaal.

6 Bij calamiteiten

Bij omleidingsroutes ten gevolge van calamiteiten wordt als routeaanduiding een cijfer gebruikt.

2 Ontwerp: waar, welk bord

De gemeente Amsterdam heeft besloten één soort vormgeving voor de tijdelijke bewegwijzering te gebruiken. De borden hebben een vast stramen van teksten en informatie.

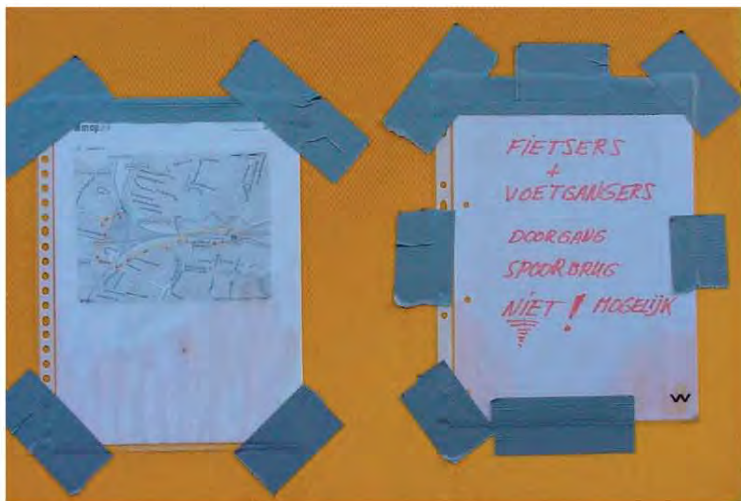
Het vaststellen van een format is belangrijk voor de leesbaarheid. De neiging om bijvoorbeeld zoveel mogelijk informatie aan te bieden is begrijpelijk, maar kan borden onleesbaar maken. Bovendien leidde het verschil in vormgeving van borden in Amsterdam soms tot minder duidelijke bewegwijzering.

Er is daarom gekozen voor een vast modulair systeem van informatie dat bestaat uit:

- Informatie *voorafgaande* aan de tijdelijke situatie
- Informatie *gedurende* de tijdelijke situatie



Teveel informatie leidt tot onduidelijke borden.



De borden zijn onderverdeeld in:

- Type A Vooraankondigingsbord
- Type B Plattegrondbord
- Type C Aankondigingsbord
- Type D Informatiebord
- Type E Symbool-informatiebord
- Type F Routebord
- Type G Eind-routebord
- Type X Specifieke doelenbord (winkels, ondernemingen etc)

Type A Vooraankondigingsbord

Informatie voorafgaande aan de tijdelijke situatie

Om te voorkomen dat teveel informatie op één bord wordt geplaatst, wordt informatie over start en einddatum van de omleidingsroute op separate vooraankondigingsborden geplaatst.

Dit vooraankondigingsbord wordt één week voor de startdatum van de omleidingsroute geplaatst. Het vooraankondigingsbord wordt verwijderd op het moment dat de omleidingsroute daadwerkelijk van kracht is. Op dat moment worden de route-informatieborden type C t/m G geplaatst.

De vooraankondigingsborden hoeven niet geplaatst te worden bij minder ingrijpende werkzaamheden. Bijvoorbeeld werkzaamheden die korter duren dan één werkweek en die zich afspelen op minder gevoelige locaties (weinig gevolgen voor burgers en ondernemers).

Het vooraankondigingsbord bestaat uit de volgende tekstonderdelen:

Van Woustraat

afgesloten

**van 13 sep. 19 h
tot 17 nov. 6 h**

ivm filmopnames

De reden van afsluiting moet zo bondig mogelijk genoemd worden, echter algemene termen als 'werkzaamheden' mogen niet worden gebruikt.

Bijvoorbeeld: **asfalteren / aanleg Noord/Zuidlijn / nieuwe riolering / herinrichting straat/kermis / schilderwerk**

**Van Woustraat
afgesloten**

**van 13 sep. 19 h
tot 17 nov. 6 h**

ivm asfalteren

**Van Woustraat
afgesloten**

van 13 sep. t/m 17 nov.

ivm herbestrating

**Van Woustraat
afgesloten**

**van 13 sep. 19 h
tot 17 nov. 6 h**

ivm filmopnames

**Petemaijenbrug
afgesloten**

**van 13 sep. t/m 17 nov.
19 tot 24 h**

ivm schilderwerk

Type B Plattegrondbord

Bij zeer grote en ingrijpende afsluitingen kan gekozen worden om naast de vooraankondigings- en routeborden ook een plattegrondbord te gebruiken.

Deze plattegrond wordt geplaatst op een overzichtelijke locatie waar de plattegrond tot zijn recht komt (daar waar voldoende tijd is de informatie op te nemen).

De plattegrond wordt georiënteerd vanuit de gebruiker (dus niet de kaartprojectie noord-zuid)

Getoond wordt:

- Straat met afsluiting
- De route die naar de andere zijde van de afsluiting leidt
- De s-routenummers (eventueel ook de A-route aanduiding bij omleidingen via de rijks-wegen)
- De stadsdelen rond de afsluiting
- De 'u bevindt zich hier' aanduiding, aangevuld met routebord
- Kanalen en/of grachten waar het de oriëntatie kan ondersteunen
- Parken en stedelijk groen waar het de oriëntatie kan ondersteunen
- 'landmarks' (bijvoorbeeld Rijksmuseum, Artis) alleen ter ondersteuning van de oriëntatie

Voorbeelden:



Specificaties	kleur	lijndikte*	grootte**
achtergrond	donkergrijs		
afsluiting	rood	15	
de omleidingsroutes	geel	27	
wegen	licht grijs	19	
de S-routes	zwart/wit		
tekst - afsluiting			22
tekst - aanvullende info			17
'U bevindt zich hier' □ 55 mm	zwart/geel	7	
water	blauw	23	
parkeren	groen		
'landmarks'	zwart		

* eenheden in mm uitgaande van een bord van 1000 x 1000 mm

** kapitaalhoogte in mm uitgaande van een bord van 1000 x 1000 mm

Type C Aankondigingsbord

Als de afsluiting een feit is, dan zijn de vooraankondigingsborden verwijderd en vervangen door de route-informatie borden type C t/m G.

Omleidingsroutes worden ingeleid met het aankondigingsbord (type C bord).

In onoverzichtelijke stedelijke situaties kan de wegbeheerder besluiten het type C bord niet te gebruiken. Het heeft in onoverzichtelijke situaties weinig toegevoegde waarde.

Aankondiging algemeen**Aankondiging omleiding / fietsers**

Het inleidende bord gericht op fietsers moet worden voorzien van het fietssymbool.

**Aankondiging omleiding / voetgangers**

Het inleidende bord gericht op voetgangers moet worden voorzien van het voetgangerssymbool.



Type D informatiebord

Het informatiebord informeert de weggebruiker over de afgesloten weg en de te volgen omleidingsroute.

De informatieborden zijn *modulair* van opzet: hoe meer informatie aan de weggebruiker wordt meegedeeld, des te meer vaste modules aan het bord worden toegevoegd.

Basistekst op het D bord is:

Naam van de afgesloten straat of brug. Deze naam moet overeenkomen met de naam op de eerder gebruikte vooraankondigingsborden.

Van Woustraat

Daaronder de term:

afgesloten

Daaronder de term:

volg:

Gevolgd door de routeaanduiding:

W

Als, ondanks een afsluiting, verschillende straten voor bestemmingsverkeer toch bereikbaar zijn, dan wordt dit als volgt, onderscheiden door een lijn onderaan, het bord vermeld:

**G. Flinckstraat
bereikbaar**

Eventueel kan gekozen worden voor:

**G. Flinckstraat / winkels
bereikbaar**

Om een wildgroei aan teksten en verwijzingen te voorkomen wordt uitsluitend de voor het bestemmingsverkeer laatst bereikbare straat (bijvoorbeeld Govert flinckstraat) en eventueel grote instellingen met een nationaal en maatschappelijk karakter (ARTIS, Rijksmuseum), genoemd. Namen van winkels, ondernemingen, scholen en instellingen mogen niet op de omleidingsborden worden geplaatst, maar separaat op het type X bord worden vermeld.



Type D informatiebord voor routes die het verkeer direct om de afsluiting heen leiden.

Op drukke doorgaande routes kunnen ook richtingen of doelen worden genoemd. Als richtingsbepaling kan de naam van een wijk of stadsdeel worden gebruikt (zie hoofdstuk 1: *Ontwerp: het bebodingsplan*)



Type D informatiebord waarbij verschillende te volgen richtingen, bijvoorbeeld richting Centrum en de A10, gescheiden door een lijn onder elkaar zijn gezet.



Bij regelmatig terugkerende afsluitingen wordt datum en tijd op het bord geplaatst

Informatiebord / fietsers

Het type D bord gericht op fietsers is grotendeels gelijk aan het bord gericht op het gemotoriseerd verkeer, maar wordt aangevuld met het bovenin het bord geplaatste fietssymbool:



Net als bij het bord voor het gemotoriseerd verkeer kan (optioneel) de laatst bereikbare straat (bijvoorbeeld Govert Flinckstraat) vóór de daadwerkelijke opbreking worden gecommuniceerd.

Gelijk aan het bord voor het gemotoriseerd verkeer, kunnen op dit bord meerdere richtingen en namen van wijken en stadsdelen worden gecommuniceerd. **Let op: het fietssymbool wordt altijd gebruikt in de fietsrichting van de pijl**



Type D informatiebord / fietsers met meerdere richtingen.

Type E Symbool-informatiebord

Naast de type D informatieborden kunnen ook informatieborden met symbolen worden gebruikt. Deze mogen uitsluitend direct in de omgeving van de afzetting (het beslissingsmoment waarop het verkeer daadwerkelijk de richting moet wijzigen) worden geplaatst en altijd nà de type D borden.

Optioneel is het type E bord aan te vullen met de laatst bereikbare straat (bijvoorbeeld Govert Flinkstraat bereikbaar) en het fietssymbool met de tekst uitgezonderd (wit op zwart):

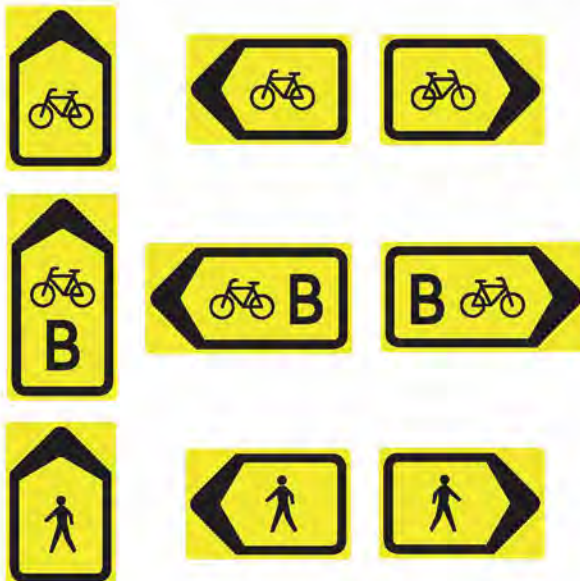


Type F Routebord

Na de type C, D en E borden moeten de routeborden de weggebruiker helpen zijn route te vinden. Het zijn borden die vooral op beslissingsmomenten worden geplaatst. De borden moeten ook regelmatig op de route worden herhaald. De weggebruiker weet dan, ook als hij geen beslissing over de route hoeft te nemen, dat hij op de juiste tijdelijke route zit.

Bord algemeen**Bord fietsers en voetgangers**

Let op, de richting van het bord is gelijk aan de rij/looprichting van het fiets/voetgangerssymbool



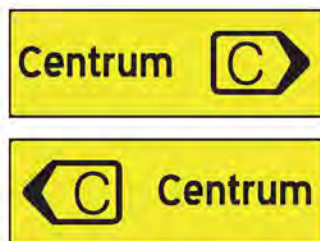
Bord met naamvermelding

Optioneel kan bij drukke verkeersknooppunten en meerdere omleidingsroutes gekozen worden het bord F uit te breiden met de volledige naam van het doel en de routeaanduiding.

Bijvoorbeeld:



Bijvoorbeeld:

**Type G Eind routebord**

Het laatste gebruikte routebord moet worden voorzien van drie diagonale strepen (doorhalingen).



Let op! Dit type G bord wordt niet gebruikt bij fiets- en voetgangersroutes. Het einde omleidingsbord heeft bij fiets- en voetgangersroutes weinig toegevoegde waarde. Bovendien kan dit tot verwarring leiden (verboden voor voetgangers).

Fiets- en voetgangers routes eindigen dus met een type F bord zonder doorhalingen.

Type X Specifieke doelenbord (winkels, ondernemingen etc)

Tijdelijke bewegwijzering moet vanwege de leesbaarheid zo min mogelijk informatie bevatten. Toch is het soms wenselijk om naar winkels, ondernemingen of maatschappelijke doelen (bejaardenhuis, school) te verwijzen. Deze verwijzingen mogen echter **NIET** op de gele bewegwijzeringsborden worden geplaatst. Uitsluitend de tekst *winkels bereikbaar* mag op het gele bord worden geplaatst.

Specifieke lokale doelen moeten worden geplaatst op een **separaat bord** in retroflecterend groen.



Ook namen van bedrijven niet communiceren op de gele bewegwijzering, maar op het groene, type X bord.

3 Plaatsen en beheer van tijdelijke bewegwijzering

Een beboddingsplan en de vormgeving van de borden kunnen uitstekend zijn... de kwaliteit van de bewegwijzering staat of valt uiteindelijk met de daadwerkelijke plaatsing en het beheer van de borden.

Bij het plaatsen van het bord moet bijvoorbeeld rekening worden gehouden met:

- Bomen die het zicht wegnemen.
- Laad- en loshavens waardoor de kans groot is dat lossende vrachtwagens het zicht op het bord wegnemen.
- Meerdere borden, waardoor de weggebruiker door het bordenwoud het bord niet meer kan zien.

Als omleidingsborden worden geplaatst die nog niet van kracht zijn, moeten deze van de weg worden afgedraaid (blinddraaien) en moet de tekst met zwart tape worden afgeplakt. De borden worden recht gedraaid en de tape wordt verwijderd op het moment dat de omleidingsroute gebruikt gaat worden.



Tussen de bomen en achter een ander bord is niet de juiste plaats voor tijdelijke bewegwijzering.



De uitvoering maakt het verschil.

Verplaats u in de weggebruiker en bedenk waar de borden het best tot hun recht komen.

Plaats borden netjes en stabiel. Het straatbeeld wordt daardoor rustiger en de bewegwijzering wordt beter waargenomen.

Plaats borden op de juiste hoogte zodat voetgangers en fietsers zich niet kunnen verwonden. Richtlijnen hiervoor vindt u in de CROW publicatie Omleidingen en tijdelijke bewegwijzering.



*Houd rekening met de veelheid aan informatie.
Plaats de borden zoveel mogelijk op plekken waar
de informatie tot zijn recht komt.*

Beheer

Goed beheer is het halve werk. Een door vandalisme beschadigd, opzij gedraaid of gestolen bord, maakt een route tot een zoektocht.

Controleer daarom regelmatig of de bewegwijzering nog van voldoende kwaliteit is. Rij, fiets of loop de route na en kijk of naast de bewegwijzering ook de route zélf nog goed is (i.v.m. onvoorzienbare werkzaamheden en verstoringen op de tijdelijke routes). Een weggebruiker die door ontbrekende borden de route kwijtraakt of stuit op werkzaamheden, zal immers weinig geneigd zijn een volgende keer de tijdelijke bebording te volgen.

De borden moeten **vanzelfsprekend** (!) de juiste informatie geven. Verwijder daarom na de afronding van een project alle tijdelijke bewegwijzering en houd de informatie up to date!



*Na afloop van het werk de borden verwijderen.
Een bord zonder functie leidt tot het negeren van
borden in het algemeen.*



Informatie die niet correct is, leidt automatisch tot het negeren hiervan. De bereidheid tot het volgen van de bewegwijzering, óók als deze wel correct is, vermindert.

Verwijder na afloop van de werkzaamheden alle tijdelijke bewegwijzering. Verwijder óók de tape van de afgeplakte, permanente bewegwijzering!

4 Technische specificaties

Materiaal

Volgens NEN 3381

Bord: altijd van aluminium en met afgeronde hoeken

Beplakking: retro reflecterend materiaal / fluoriserend diamond grade

Lettertype

ANWB-Uu

Maatvoering

De maatvoering van de borden en opschriften is afhankelijk van de rijsnelheid van het verkeer. Hoe hoger de rijsnelheid, hoe groter de opschriften moeten zijn. Bij 70 km per uur is immers minder tijd om informatie te verwerken. In deze richtlijnen wordt uitgegaan van de gemiddelde rijsnelheid in een binnenstedelijke verkeerssituatie. Amsterdam kent echter ook enkele grotere stroomwegen bestaande uit vier rijstroken.



Bij stroomwegen met een rijksnelheid boven de 50 km per uur:



In die situaties moet de letterhoogte vergroot worden. KAPITALEN worden 140 mm hoog, onderkast 105 mm.

Kleurspecificaties

Alle kleuren in fluoriserend diamond grade

- Geel Ral 1023
- Zwart Ral 9017
- Rood Ral 3020
- Wit Ral 9016
- Blauw Ral 5017
- Groen Ral 6024

Procedures en richtlijnen

De gemeente Amsterdam kent een verordening *Werken In de Openbare Ruimte* (WIOR). In deze verordening en in de zogenoemde Nadere Regels van deze verordening zijn de algemene Amsterdamse regels over de wijze van uitvoering opgenomen. In hoofdstuk 2 van de Nadere Regels vindt u de algemene uitvoeringsvoorschriften.

Iedereen die in Amsterdam de straat openbreekt moet in het bezit zijn van een WIOR-vergunning. De Amsterdamse wegbeheerders verlenen de vergunningen en handhaven deze.

Het Amsterdamse college van B&W wenst dat werkzaamheden zo snel mogelijk worden afgerond en heeft de norm gezet op 6 werkdagen van 12 uur.

Als werkzaamheden plaatsvinden aan de Amsterdamse hoofdnetten moet er óók sprake zijn van een goedgekeurd BLVC-plan.

Naast bovengenoemde voorschriften blijft onverminderd relevante regelgeving van kracht, zoals CROW, CUR, ARBO, de KLIC-melding van de Wet Informatie-uitwisseling Ondergrondse Netten (WION) etc. Tevens kunnen de nutsbedrijven aanvullende voorschriften stellen.

Meer informatie over de verordening WIOR, de uitvoeringsvoorschriften en het BLVC-plan vindt u op www.amsterdam.nl/coordinatiestelsel.

Kijk voor het aanvragen van een WIOR-vergunning op www.amsterdam.nl/WIOR.

Colofon

Dit handboek is opgesteld door de afdeling Stadsregie, Verkeer & Openbare Ruimte, in samenwerking met de leden van het Coördinatiestelsel Amsterdam.

Het handboek is akkoord bevonden door:

Het Hoofden Infrastructuur Overleg Amsterdam (HIA)

Het Stadsdeeldirecteurenoverleg Leefomgeving


Het portefeuillehoudersoverleg Verkeer

Het portefeuillehoudersoverleg Openbare Ruimte

De Dagelijks Besturen van de stadsdelen

Het College van Burgemeester en Wethouders Amsterdam

Vormgeving:

5.1.2,e  Communicatiebureau gemeente Amsterdam

Foto's:

5.1.2,e 