

Bouwbesluitgegevens

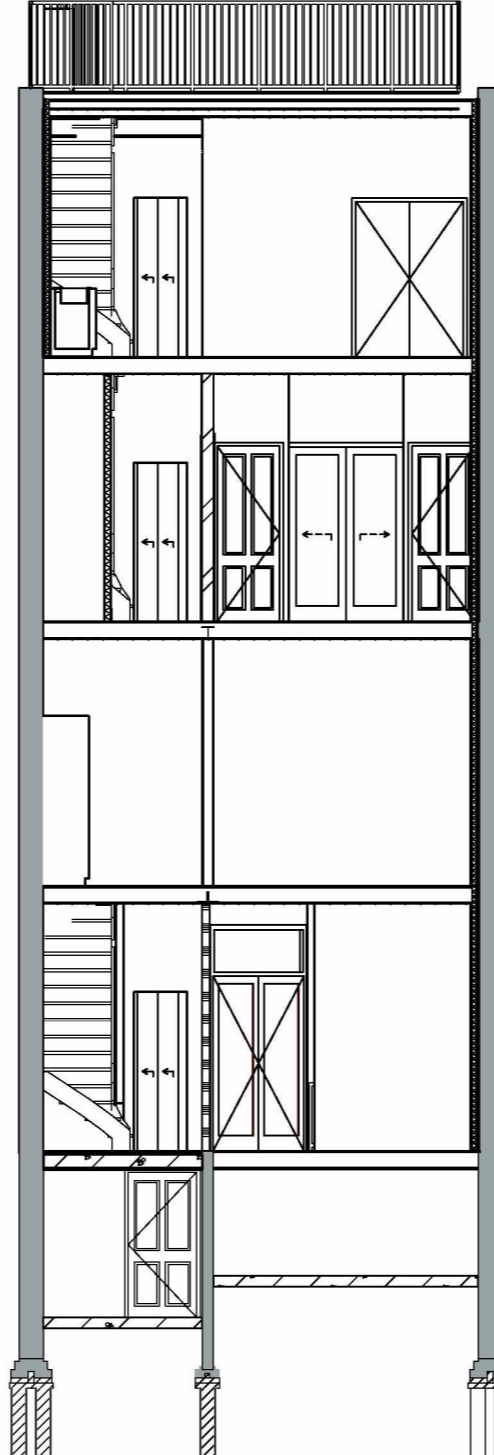
- Hoofdstuk 2**
 Afd. 2.5 Trappen Bestaande toestand: breedte min. 700, vrije hoogte boven trap 1900 mm, aantrede 130 mm en oprede 220 mm.
 Afd. 2.8 Beperking van het ontstaan van een brandgevaarlijke situatie volgens art. 2.8.1.
 Afd. 2.8 Een afvoervoorziening voor rookgas is brandveilig, bepaald volgens NEN 6062.
 Afd. 2.9 Doorvoeringen in brandscheidingen dienen 30 minuten brandwerend afgewerkt te worden conform de gestelde eis.
 Afd. 2.10 Beperking van uitbreiding van brand volgens art. 2.10.1. Elke woningen is een apart brandcompartiment.
 Afd. 2.11 Max. loopafstand tussen toegang van een niet gemeenschappelijke verblijfsruimte en toegang brandcompartiment c.q. woning bedraagt max. 30 m. Een besloten ruimte op die route heeft een niet ioniserende rookmelder die is aangesloten op een voorziening voor elektriciteit volgens afd. 6.5, art. 6.21 en NEN 2555.
 Afd. 2.15 Inbraakwerendheid van deuren, ramen, kozijnen voldoet aan weestandklasse 2 volgens NEN 5096.
- Hoofdstuk 3**
 Afd. 3.4 Karakteristiek licht-geluidniveauverschil van een verblijfsruimte naar een andere verblijfsruimte bedraagt min. 32 dB volgens art. 3.17a.
 Afd. 3.4 Gewogen contact-geluidniveau voor de geluidsoverdracht van een verblijfsruimte naar een andere verblijfsruimte bedraagt min. 79 dB volgens art. 3.17a.
 Afd. 3.5 Uit- en inwendige constructie van verblijfsgebied, toilet- en badruimte zijn waterdicht volgens NEN 2778.
 Afd. 3.5 Capaciteit van voorziening voor luchtverversing (volgens NEN 1087) van een verblijfsgebied dient min. 0,9 dm³/s per m², met een minimum van 7 dm³/s te bedragen.
 Afd. 3.6 Capaciteit van voorziening voor luchtverversing (volgens NEN 1087) van een verblijfsruimte dient min. 0,7 dm³/s per m², met een minimum van 7 dm³/s te bedragen.
 Afd. 3.6 Capaciteit van voorziening voor luchtverversing (volgens NEN 1087) van een verblijfsgebied/-ruimte met een kooktoestel dient min. 21 dm³/s te bedragen.
 Afd. 3.6 Capaciteit van voorziening voor luchtverversing (volgens NEN 1087) van een toiletruimte dient min. 7 dm³/s te bedragen.
 Afd. 3.6 Capaciteit van voorziening voor luchtverversing (volgens NEN 1087) van een badruimte dient min. 14 dm³/s te bedragen.
 Afd. 3.6 Bij de toevoer van verse lucht naar een niet-gemeenschappelijk verblijfsgebied mag ten hoogste 50% van de in art. 3.29 bedoelde hoeveelheid via een niet-gemeenschappelijk verblijfsgebied of niet-gemeenschappelijke verkeersruimte van dezelfde gebruiksfunctie worden aangevoerd.
 Afd. 3.6 Ten minste 21 dm³/s van de capaciteit van de afvoer van binnenlucht uit een verblijfsgebied of een verblijfsruimte waarin zich een opstelplaats voor een kooktoestel, als bedoeld in art. 3.29, vierde lid, bevindt, wordt rechtstreeks naar buiten afgevoerd.
 Afd. 3.6 De afvoer van binnenlucht uit een toiletruimte of een badruimte vindt rechtstreeks naar buiten plaats.
 Afd. 3.6 Capaciteit van voorziening voor luchtverversing (volgens NEN 1087) van een meeteruimte dient min. 2 dm³/s per m³ te bedragen met een minimum van 2 dm³/s.
 Afd. 3.7 Capaciteit van spulventilatie (volgens NEN 1087) voor een verblijfsgebied bedraagt tenminste 6 dm³/s per m² vloeroppervlakte.
 Afd. 3.7 Capaciteit van spulventilatie (volgens NEN 1087) voor een verblijfsruimte bedraagt tenminste 3 dm³/s per m² vloeroppervlakte.
 Afd. 3.8 Voorziening l.b.v. toevoer van verbrandingslucht voor een verbrandingstoestel dienen te voldoen aan art. 3.49 t/m 3.54 indien van toepassing.
 Afd. 3.8 Toe te passen materialen dienen te voldoen aan de voorschriften vastgelegd in ministeriële regeling omtrent vrijkomen van giftige of hinderlijke stoffen of ioniserende stralen.
 Afd. 3.9 Uitwendige scheidingen met kruipruimte of grond dient te voldoen aan de voorschriften vastgelegd in ministeriële regeling omtrent binnendringen vanuit grond afkomstige stoffen of straling.
 Afd. 3.10 Ter bescherming tegen ratten en muizen dienen openingen in de uitwendige scheidingen niet breder te zijn dan 10 mm.
 Afd. 3.11 Equivalente daglichtoppervlakte (volgens NEN 2057) van een verblijfsruimte bedraagt min. 0,5 m².
- Hoofdstuk 4**
 Afd. 4.1 Verblijfsruimte ligt in een verblijfsgebied en heeft een oppervlakte van min. 5 m², min. breedte 1,8 m, min. hoogte boven vloer 2,6 m; min. hoogte bij bestaande bouw 2,1 m.
 Afd. 4.1 In ten minste een verblijfsgebied ligt een verblijfsruimte met een vloeroppervlakte van ten minste 11 m² bij een breedte van ten minste 3 m.
 Afd. 4.1 Min. 55% van het gebruiksoverlakte is verblijfsgebied. Woonfunctie heeft tenminste 18 m² aan niet-gemeenschappelijk verblijfsgebied.
 Afd. 4.2 Min. 1 toilet per wooneenheid. Vloeroppervlakte van een toilet is min. 0,9x1,2 m en hoogte boven de vloer van 2,3 m.
 Afd. 4.3 Min. 1 badkamer per gebruiksfunctie. Min. afmetingen van een badruimte bedragen 1,6 m² met een min. breedte van 0,8 m en min. hoogte boven de vloer van 2,1 m. Indien de badkamer is samengevoegd met een toilet is de vloeroppervlakte min. 0,8x2,1 m.
 Afd. 4.7 Opstelplaats voor stook- en warmwatertoestel. Plaatsing en afmetingen volgens art. 4.37 t/m 4.39.
 Afd. 4.7 In dezelfde verblijfsruimte, niet de ruimte 3,3x3,3 m, bevinden zich een opstelplaats voor een aanrecht (vloeroppervlakte min. 0,6x1,5 m) en een kooktoestel (min. vloeroppervlakte 0,6x0,6 m).
- Hoofdstuk 5**
 Afd. 5.2 Een uitwendige scheidingenconstructie van een verblijfsgebied, een toiletruimte of een badruimte, heeft een volgens NEN 1068 bepaalde warmteverstand van ten minste 2,5 m² K/W.
 Afd. 5.3 Het bevoegd gezag kan bij een omgevingsvergunning die betrekking heeft op het gedeeltelijk veranderen of het vergroten van een bouwwerk afwijken van artikel 5.2, eerste tot en met derde lid, voor die ten minste aan te houden warmteverstand tot een niveau dat niet meer dan 1,2 m² K/W lager is. Voor ramen, deuren, kozijnen en daarmee gelijk te stellen constructie-onderdelen geldt geen voorschrift voor de warmte-doorgangcoëfficiënt.
- Hoofdstuk 6**
 Afd. 6.2 Elektriciteitsvoorziening uitvoeren volgens NEN 1010 laagspanningsinstallatie.
 Afd. 6.3 Drinkwatervoorziening uitvoeren volgens NEN 1006.
 Afd. 6.3 Warmwaterinstallatie uitvoeren volgens NEN 1006.
 Afd. 6.4 Installatie l.b.v. afvoer huishoudelijk afvalwater en hemelwater uitvoeren volgens NEN 3215. Riolering en hemelwaterafvoer aansluiten op gemeentelijk riool. Exacte positie gemeenteaansluiting in overleg met bouwtoezicht.



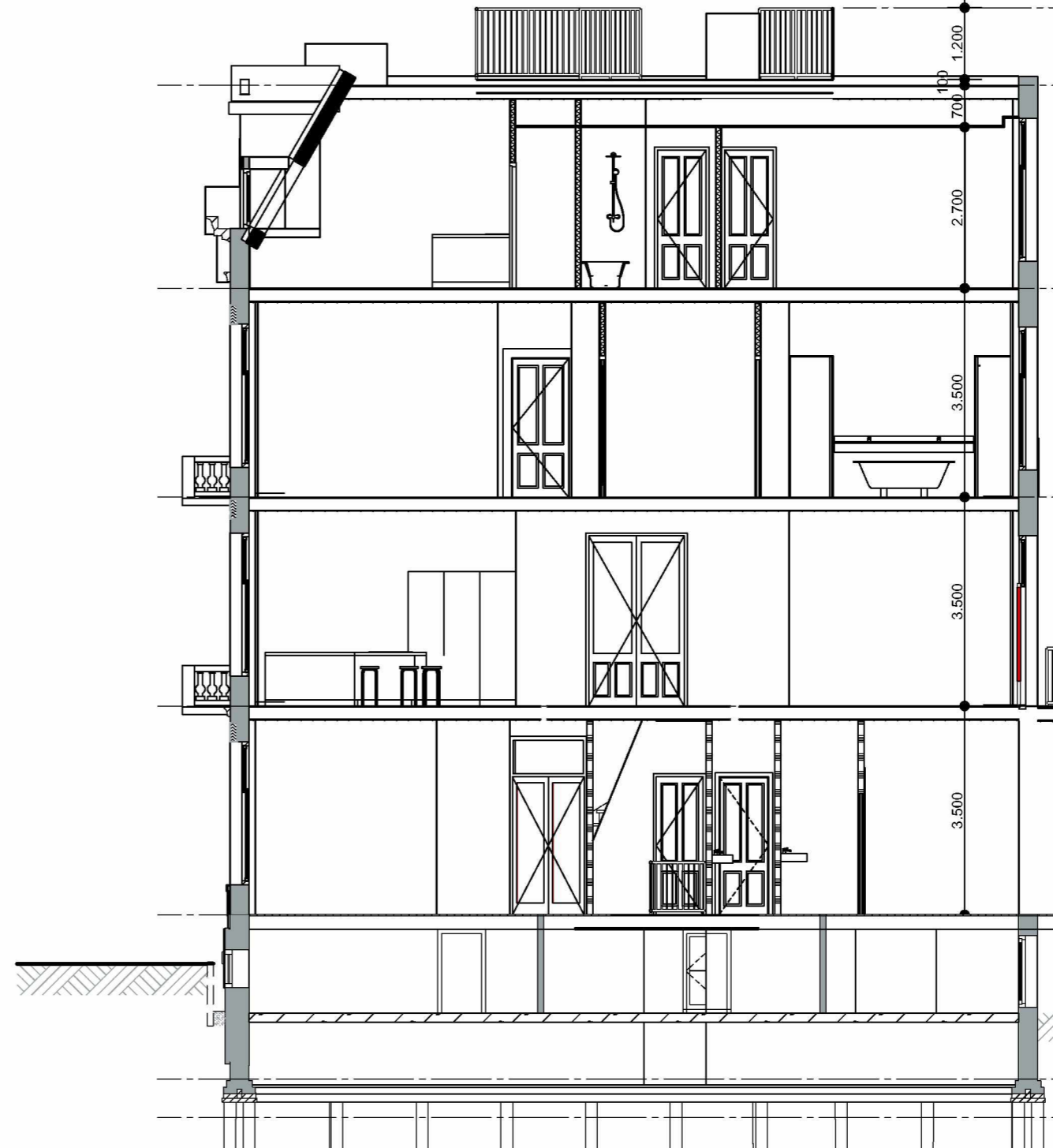
Voorgevel



Achtergevel



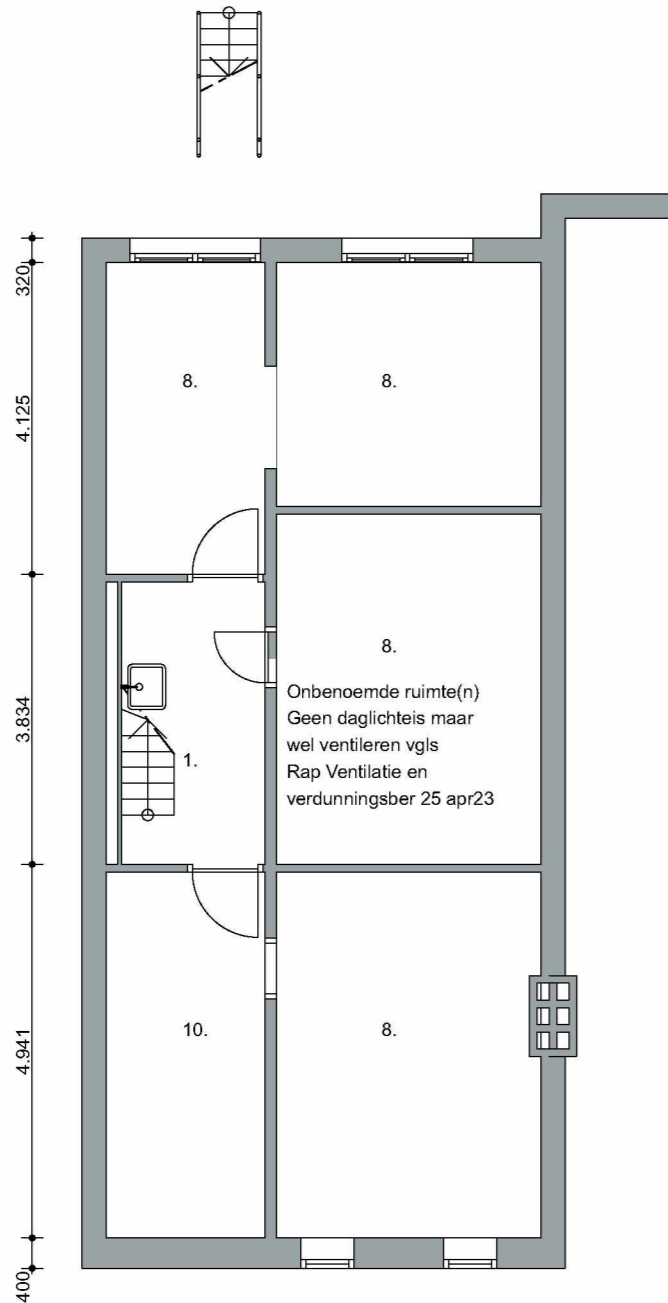
Doorsnede A - A



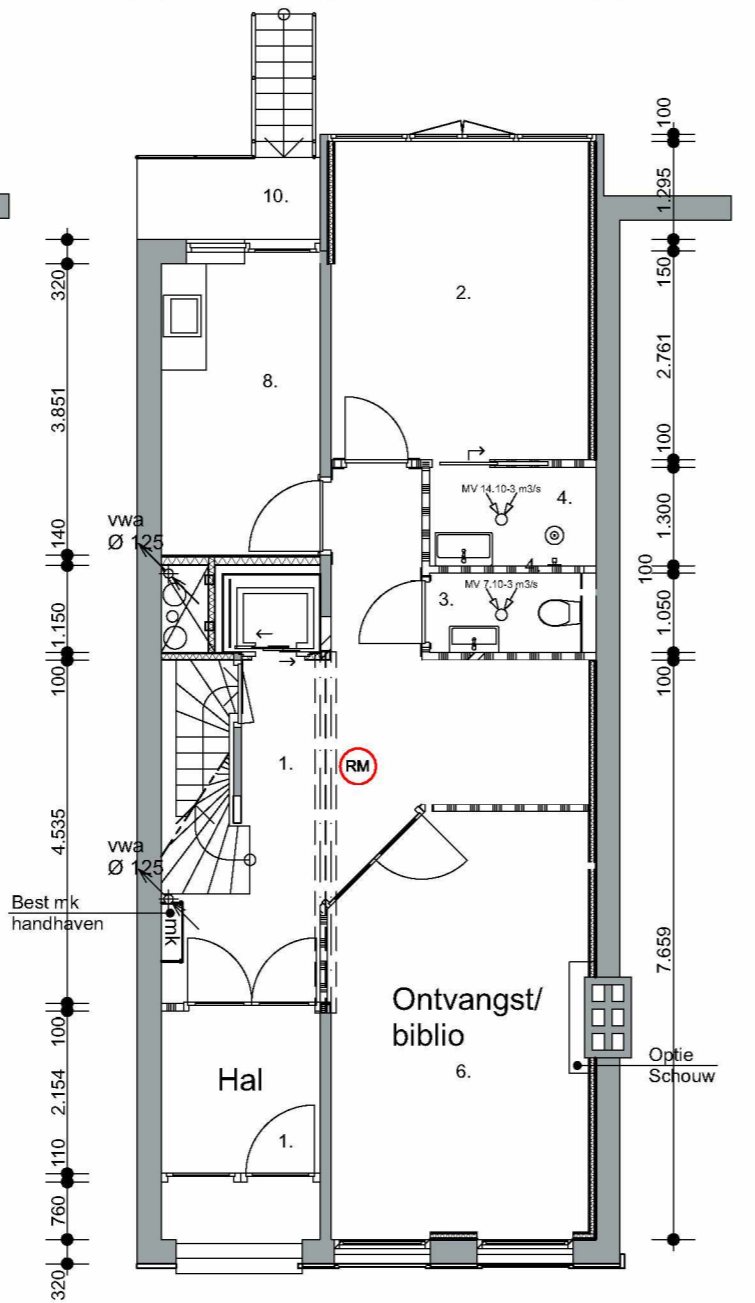
Doorsnede B - B

- Renvooi**
- Bestaand metselwerk
 - baksteen
 - 100mm lichte scheidingswand
 - metalistudwand
 - isolate
 - afzuggpunt MV met capaciteit
 - rookmelder

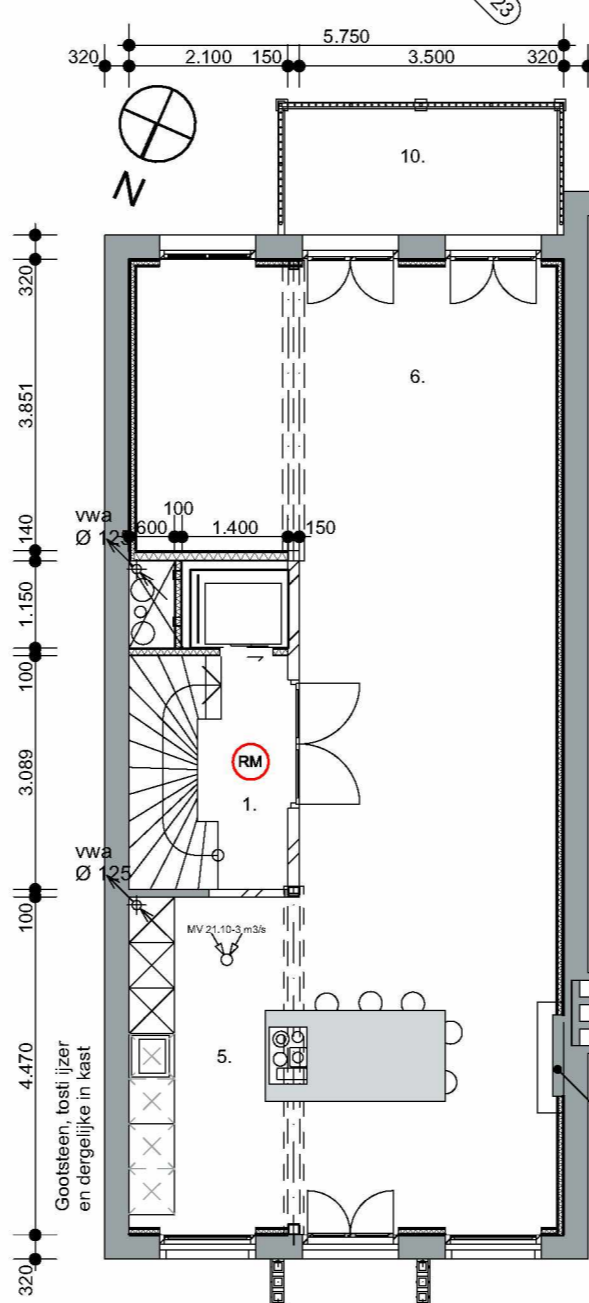
- RUITENEN**
1. Hal, entree, gang en/ of overloop
 2. Slaapkamer
 3. Toilet
 4. Badkamer
 5. Keuken
 6. Woon-, studeer-, zitkamer
 7. Bergruimte/-kast
 8. Onbenoemde ruimte
 9. Technische ruimte
 10. Buitenruimte



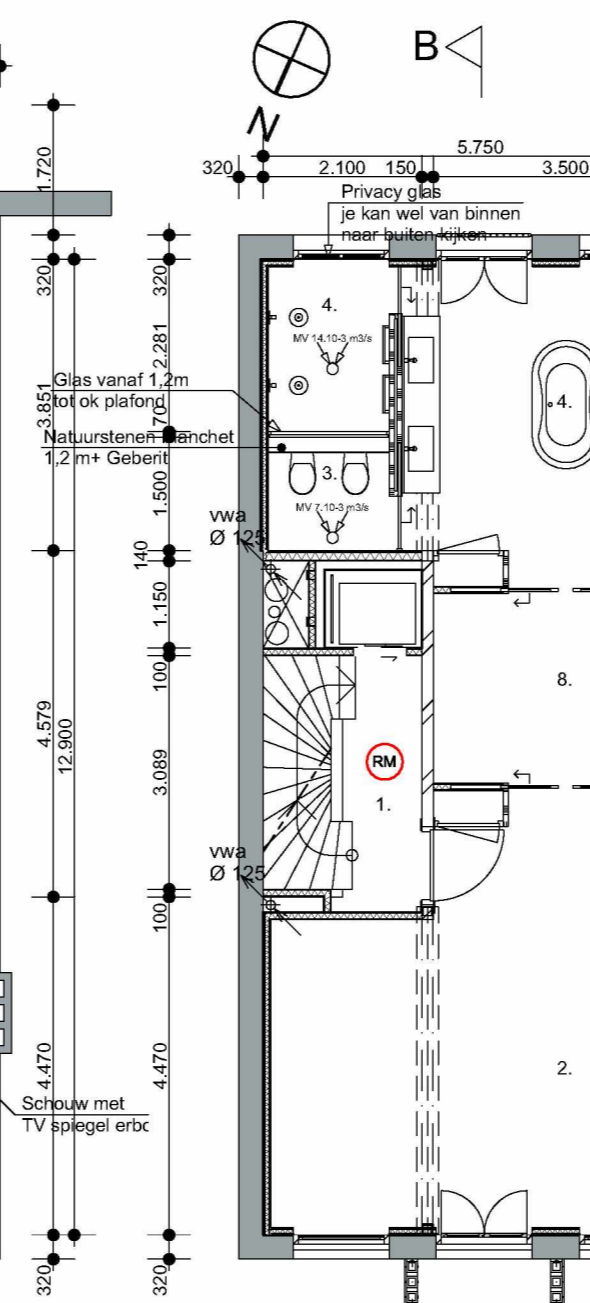
Souterrain



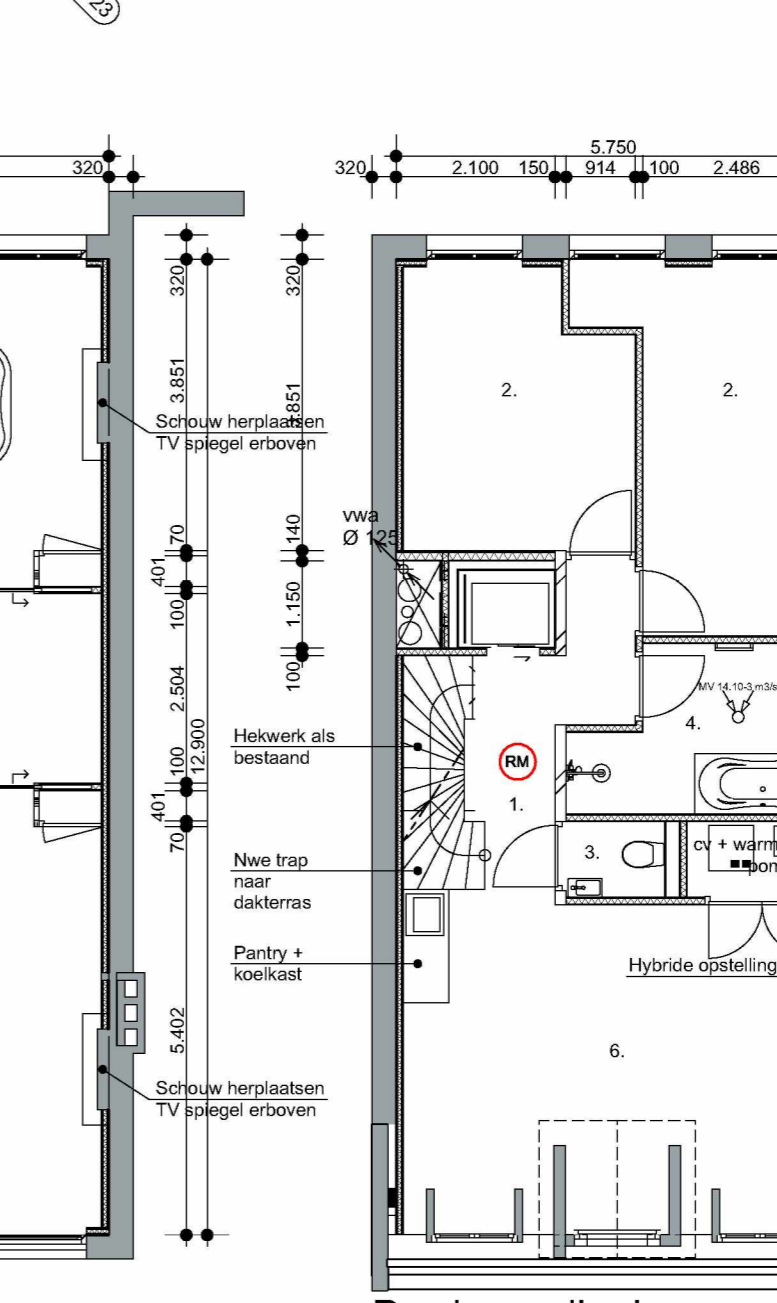
Bel-etage



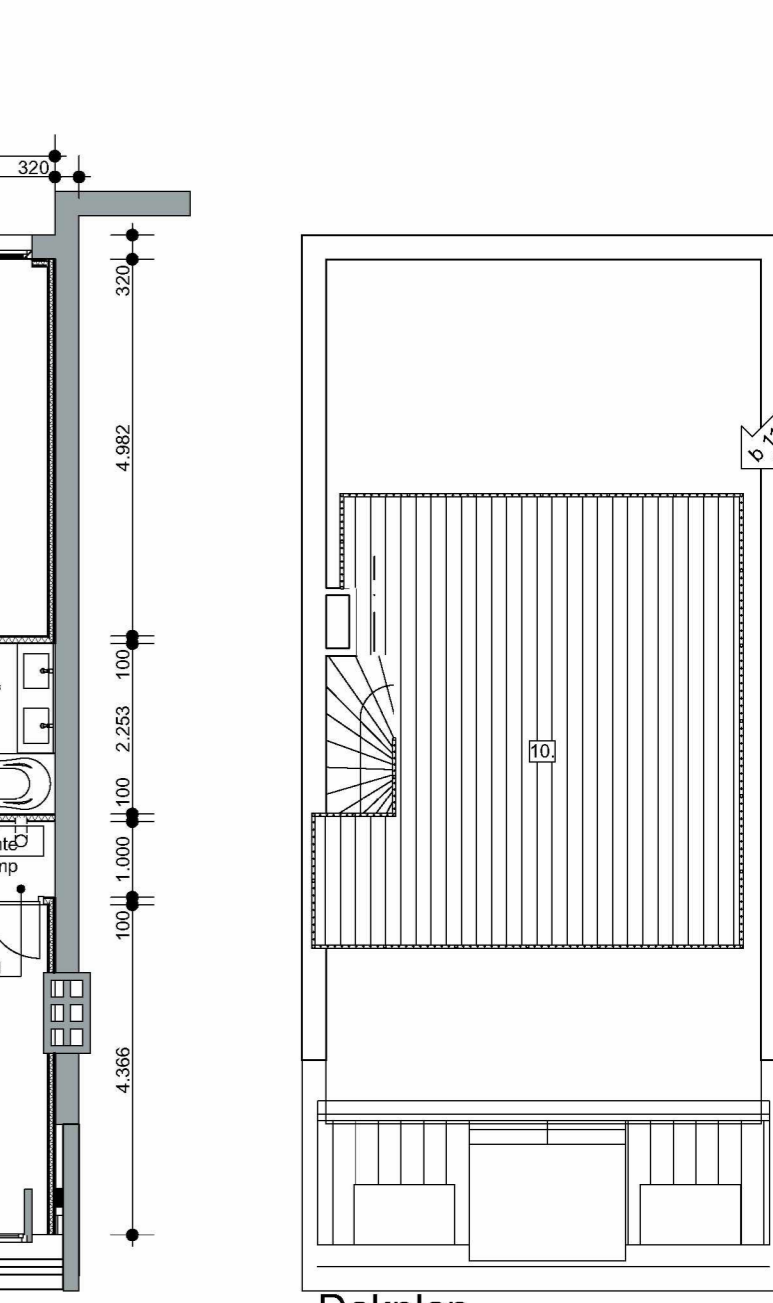
Eerste verdieping



Tweede verdieping



Derde verdieping



Dakplan

Overzichttekening Nieuwe toestand

KONING DE ARCHITECTEN Van Eeghenlaan 34a, Amsterdam

Schaal Datum

1: 100 bij A2 10/03/2023 d
 682 a:03/04/2023 e
 b:11/05/2023 f
 c:19/05/2023 g