



Situatie schaal 1:1000
 Kadastrale Gemeente Amsterdam
 Sectie Z
 Perceel 1.362

- RENOVOOI**
- metselwerk bestaand
 - lichte scheidingwand bestaand
 - metselwerk nieuw
 - lichte scheidingwand nieuw
 - gebouwtree
 - woningterrace
 - verkeersruimte/gemeenschappelijke verkeersruimte
 - meterkast
 - wasmachine-/droger, cv ketel, gaiser
 - koelkast-/toestel
 - centrale ventilatie eenheid, CVE
 - Itho Doalderop CVE-S eco
 - mechanische ventilatie
 - natuurlijke ventilatie
 - afvalwater afvoer
 - handwater afvoer
 - rookgasafvoer & luchttoevoer
 - rookmelder aangesloten op lichtnet
 - volgens NEN 2555, met oploosbaar
 - op of buiten
 - W.B.B.O. 30 min
 - W.B.B.O. 30 min
 - deur brandwerend en zelfsluitend
 - wateraanvoer warm koud

BESLUIT BOUWERKEN LEEFOMGEVING

Luchtverversing conform NEN 8087
 Een verblijfsgebied heeft een voorziening voor luchtverversing van ten minste 0,9 dm³/s per m² vloeroppervlakte met een minimum van 7 dm³/s. Een verblijfsruimte heeft een voorziening voor luchtverversing van ten minste 0,7 dm³/s per m² vloeroppervlakte met een minimum van 7 dm³/s. Een verblijfsgebied of een verblijfsruimte met een opstelpoort voor een kooktoestel heeft een voorziening voor luchtverversing met capaciteit van ten minste 21 dm³/s. Een badruimte heeft een voorziening voor luchtverversing met een capaciteit van ten minste 7 dm³/s. Een badruimte heeft een voorziening voor luchtverversing met een capaciteit van ten minste 14 dm³/s.

Spuivoorziening conform NEN 8087
 Een verblijfsgebied heeft een spuvoorziening met een capaciteit van de spuvoorziening van ten minste 6 dm³/s per m² vloeroppervlakte van dat gebied. Een verblijfsruimte heeft een spuvoorziening met een capaciteit van de spuvoorziening van ten minste 3 dm³/s per m² vloeroppervlakte van die ruimte. In een afsluitende scheidingconstructie van die ruimte zijn beweegbare constructieonderdelen die op die capaciteit zijn afgestemd. Ten minste een van die beweegbare constructieonderdelen is een beweegbaar raam.

Daglicht conform NEN 2057
 Een verblijfsgebied heeft een equivalente daglichtoppervlakte in m² waarvan de getalswaarde niet kleiner is dan 10% van de vloeroppervlakte in m² van dat verblijfsgebied voor nieuwbouw. Een verblijfsruimte heeft een equivalente daglichtoppervlakte die niet kleiner is dan 0,5 m² voor zowel nieuwbouw als bestaande bouw. De in rekening te brengen belemmeringshoek a voor elk te onderscheiden segment is niet kleiner dan 20° voor nieuwbouw en niet kleiner dan 25° voor bestaande bouw.

Verblijfsgebied en verblijfsruimte
 Een verblijfsgebied heeft ten minste een vloeroppervlakte van 5 m² voor nieuwbouw. Een verblijfsruimte heeft een breedte van ten minste 1,8 m. In ten minste een verblijfsgebied ligt een verblijfsruimte (met een vloeroppervlakte van ten minste 11 m² bij een breedte van ten minste 3 m voor nieuwbouw en 7,5 m² en een breedte van ten minste 2,4 m voor bestaande bouw). Een verblijfsgebied en een verblijfsruimte hebben ten minste de hoogte boven de vierer van 2,6 m voor nieuwbouw en 2,1 m voor bestaande bouw.

Gerret van der Veenstraat 20

Oprachtgever:
5.1, 2, e

Onderwerp:
 Bestaande situatie

Fase:
 Aanvraag omgevingsvergunning

Datum:
 18-04-2024

Gewijzigd:
 10-07-2024

Schaal:
 1:100

Formaat:
 A1

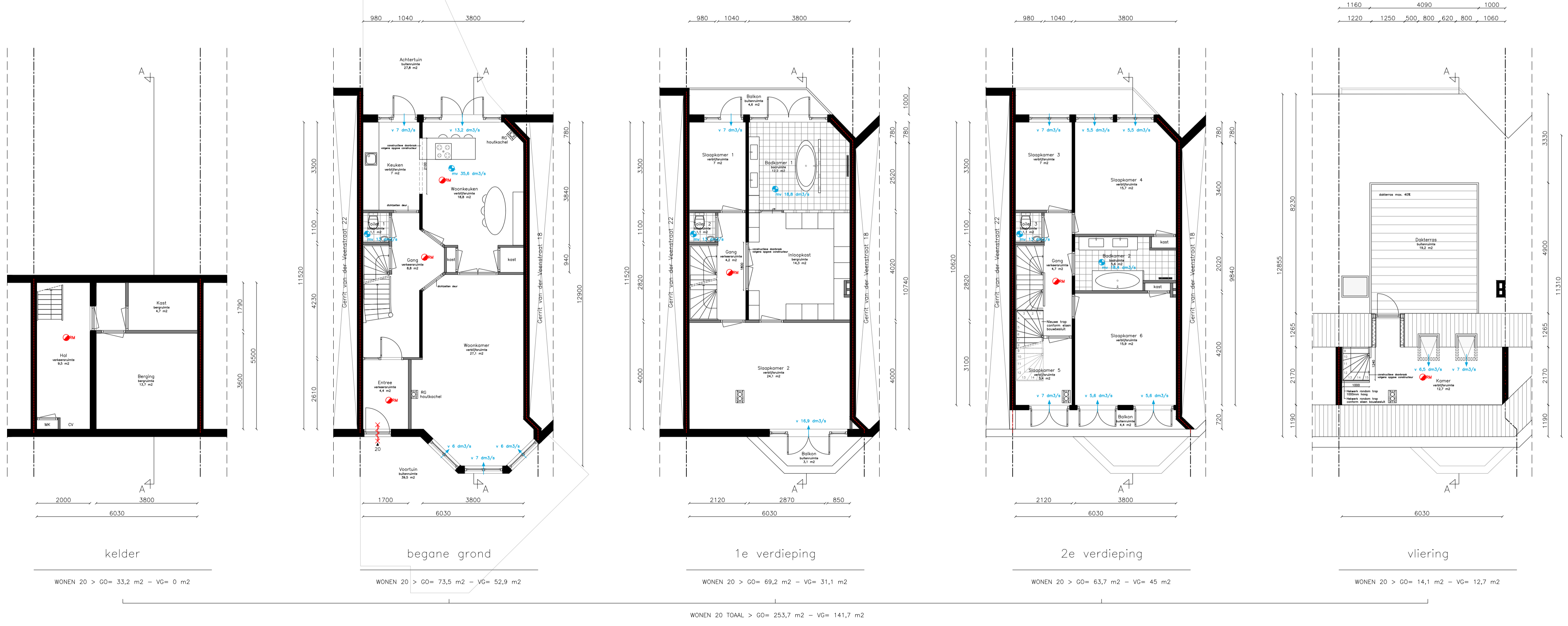
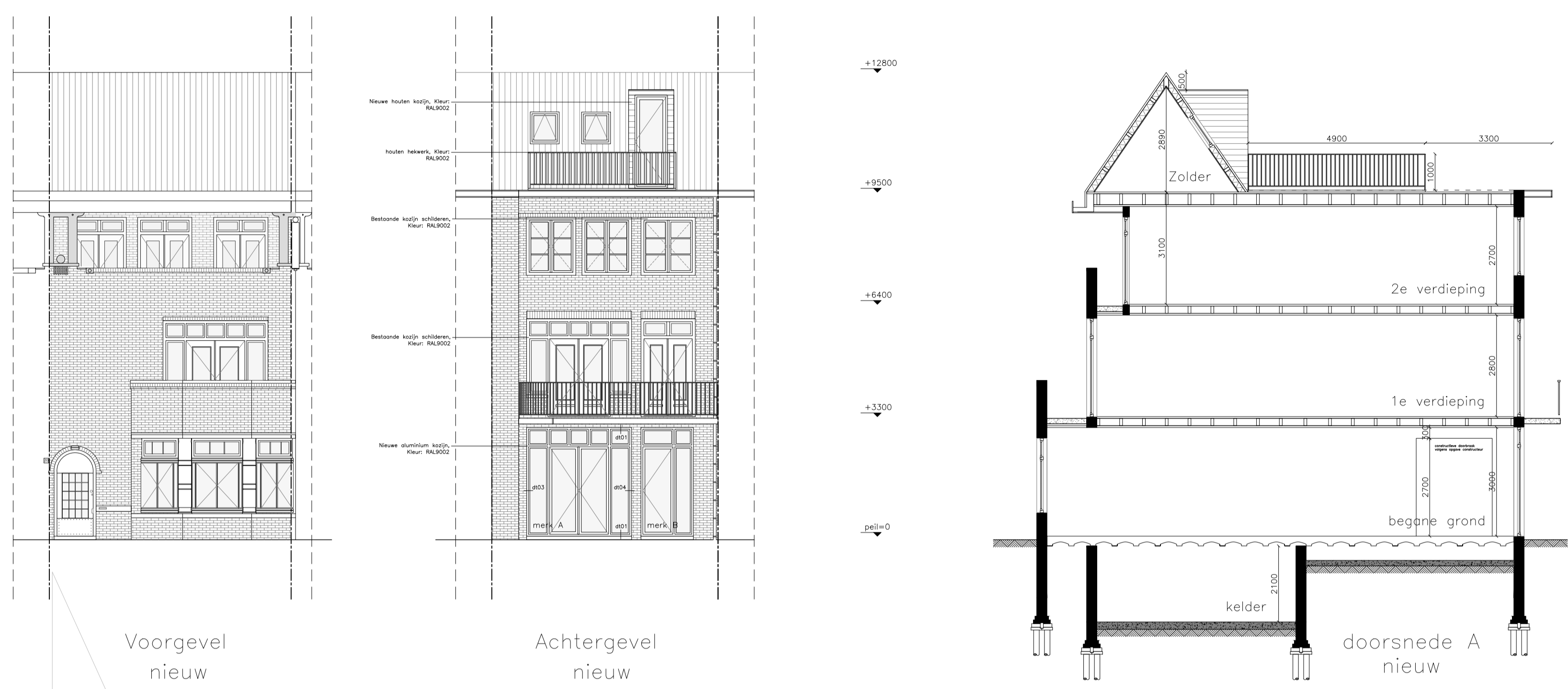
Aanvraagnr:
 -

Getekend:
 RB

Tekeningnummer:
 -

VAA.1441.B

5.1, 2, e



Alle maten in het teken conform de
 Afn. 2004:12, 2004:13, 2004:14, 2004:15, 2004:16, 2004:17, 2004:18, 2004:19, 2004:20, 2004:21, 2004:22, 2004:23, 2004:24, 2004:25, 2004:26, 2004:27, 2004:28, 2004:29, 2004:30, 2004:31, 2004:32, 2004:33, 2004:34, 2004:35, 2004:36, 2004:37, 2004:38, 2004:39, 2004:40, 2004:41, 2004:42, 2004:43, 2004:44, 2004:45, 2004:46, 2004:47, 2004:48, 2004:49, 2004:50, 2004:51, 2004:52, 2004:53, 2004:54, 2004:55, 2004:56, 2004:57, 2004:58, 2004:59, 2004:60, 2004:61, 2004:62, 2004:63, 2004:64, 2004:65, 2004:66, 2004:67, 2004:68, 2004:69, 2004:70, 2004:71, 2004:72, 2004:73, 2004:74, 2004:75, 2004:76, 2004:77, 2004:78, 2004:79, 2004:80, 2004:81, 2004:82, 2004:83, 2004:84, 2004:85, 2004:86, 2004:87, 2004:88, 2004:89, 2004:90, 2004:91, 2004:92, 2004:93, 2004:94, 2004:95, 2004:96, 2004:97, 2004:98, 2004:99, 2004:100