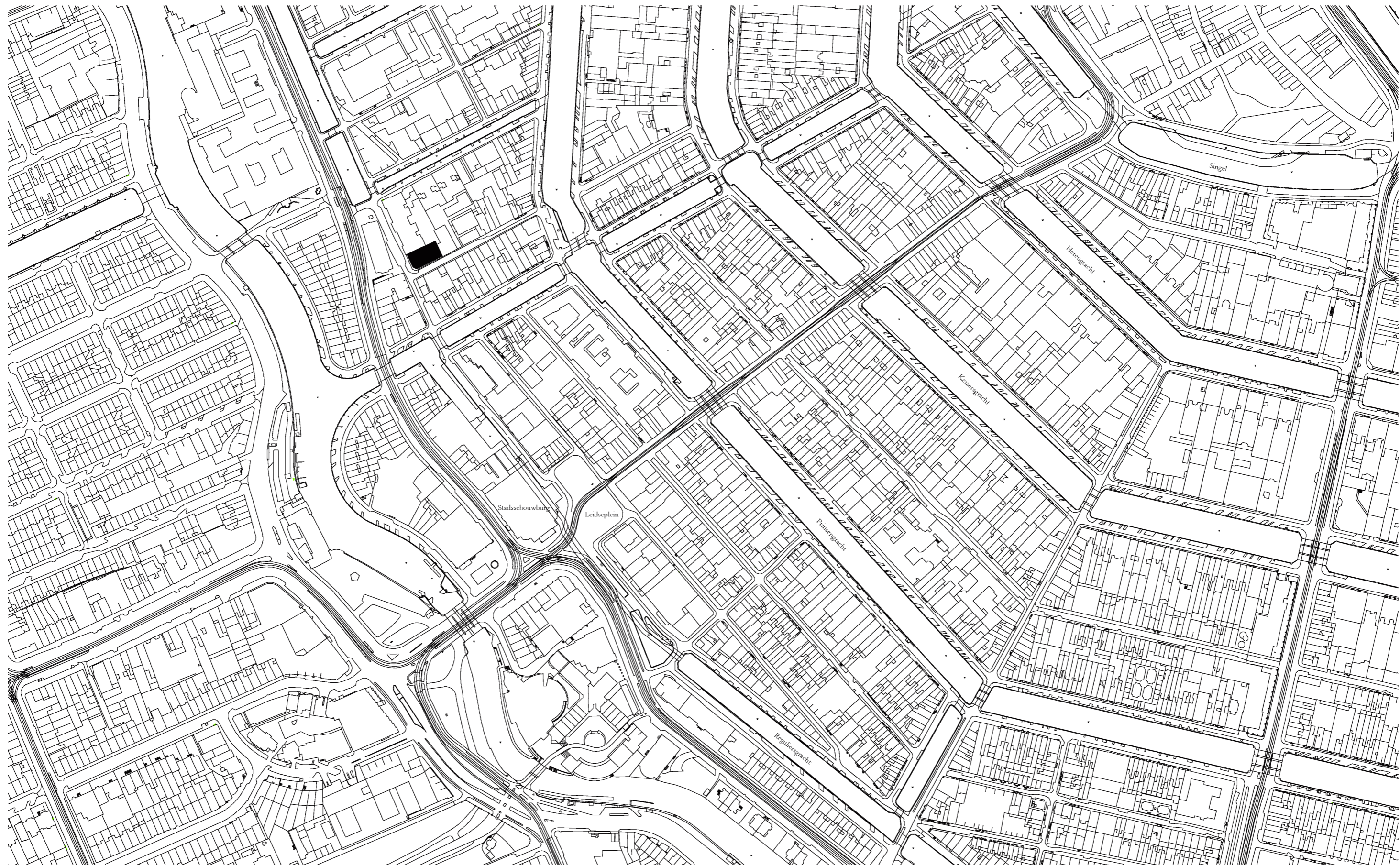


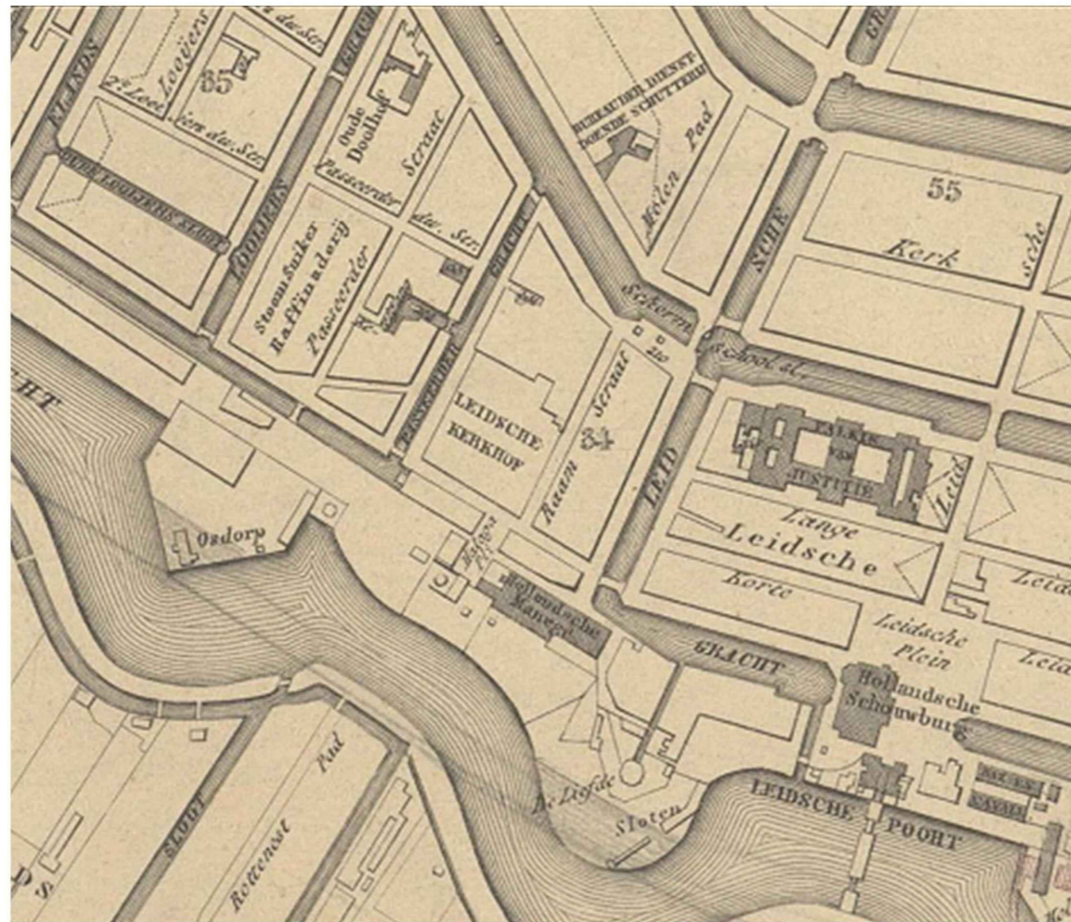
Raamplein

Volumestudie Dansacademie Lucia Marthas

02 augustus 2012







historische kaart situatie

(1) geschiedenis.

Op de locatie aan het Raamplein bevond zich van 1664 tot 1866 het Leidschekerkhof. De ingang van het kerkhof bevond zich aan de Raamstraat. Het kerkhof was rondom voorzien van een houten schutting. Net als andere Amsterdamse begraafplaatsen werd de plek steeds meer opgenomen in de zich uitbreidende bebouwing. Na 1866 werd de begraafplaats definitief niet meer gebruikt. Het was toen inmiddels verboden doden binnen de stad te begraven en Amsterdam legde nieuwe begraafplaatsen buiten de stad aan. Tot circa 1882 bleef het terrein onbebouwd. Op het terrein verrees toen een tijdelijk en verplaatsbaar gebouw voor een lagere school. In 1899 verleende de gemeenteraad van Amsterdam goedkeuring aan de plannen om de voormalige begraafplaats te bestemmen voor de bouw van de nieuwe Openbare Handelsschool en een hogere burgerschool. Deze kwam in 1901 gereed. De hoek van het Raamplein en de Raamstraat, naast het monumentale gebouw, is altijd onbebouwd gebleven. Deze studie onderzoekt de mogelijkheid om de open plek te bebouwen.



Raamplein



Raamstraat



Prinsengracht



Passeerdersgracht



- A Oude HES
- B Gymzaal
- C Portierswoning
- D Emma school



(2) beschrijving context.

Het schoolgebouw ligt met de lange monumentale voorgevel aan het Raamplein; de noordelijke eveneens monumentale zijgevel ligt aan de Passerdersgracht en de zuidelijke gevel die uiterst sober is vormgegeven aan de Raamstraat. De zijgevel aan de Raamstraat is opgetrokken uit donkerbruine baksteen. Het bestaat uit een groot ongeleed muurvlak, met op de plek van de corridors steeds een enkel venster. Ook de achtergevel is opgetrokken uit dezelfde donkerbruine baksteen. Deze bestaat uit drie uitbouwen onder een plat dak. In de achtergevel zijn de doorgaans grote vensters regelmatig in de gevel geplaatst en voor het merendeel door roeden onderverdeeld.

Door de hoge en imposante voorgevel domineert het schoolgebouw als opvallend punt het Raamplein en dit deel van de Marnixstraat. Het gebouw wordt door het plein (dat tegenwoordig als fietsstalling en parkeerterrein dienst doet) gescheiden van de Marnixstraat. Ook op de hoek van het Raamplein en de Passerdersgracht vormt het gebouw een opvallend en markant punt.

De conciërgewoning vormt met zijn lage bouwvolume een opvallende uitzondering tussen de imposante noordelijke gevel van de Handelsschool en de naastgelegen voormalige lagere school.

Bovendien vormen de monumentale gevel van de Handelsschool en de veel soberder gevel van de conciërgewoning een tamelijk scherp contrast en zeker geen architectonische eenheid.

Het gymnastiekgebouw is vanaf de Raamstraat gezien niet een opvallend gebouw; dit omdat het met de korte kant en met gesloten gevel aan de Raamstraat ligt. Om het gymnastiekgebouw mee te laten gaan met de eisen en wensen van de tijd kreeg deze in 1954 een aanbouw met daarin onder andere kleed- en doucheruimtes.

In het algemeen valt op dat hoewel er zeker sprake is van een in zijn geheel ontworpen complex met een duidelijke functionele samenhang dit voor de onwetende passant niet direct in het oog springt.

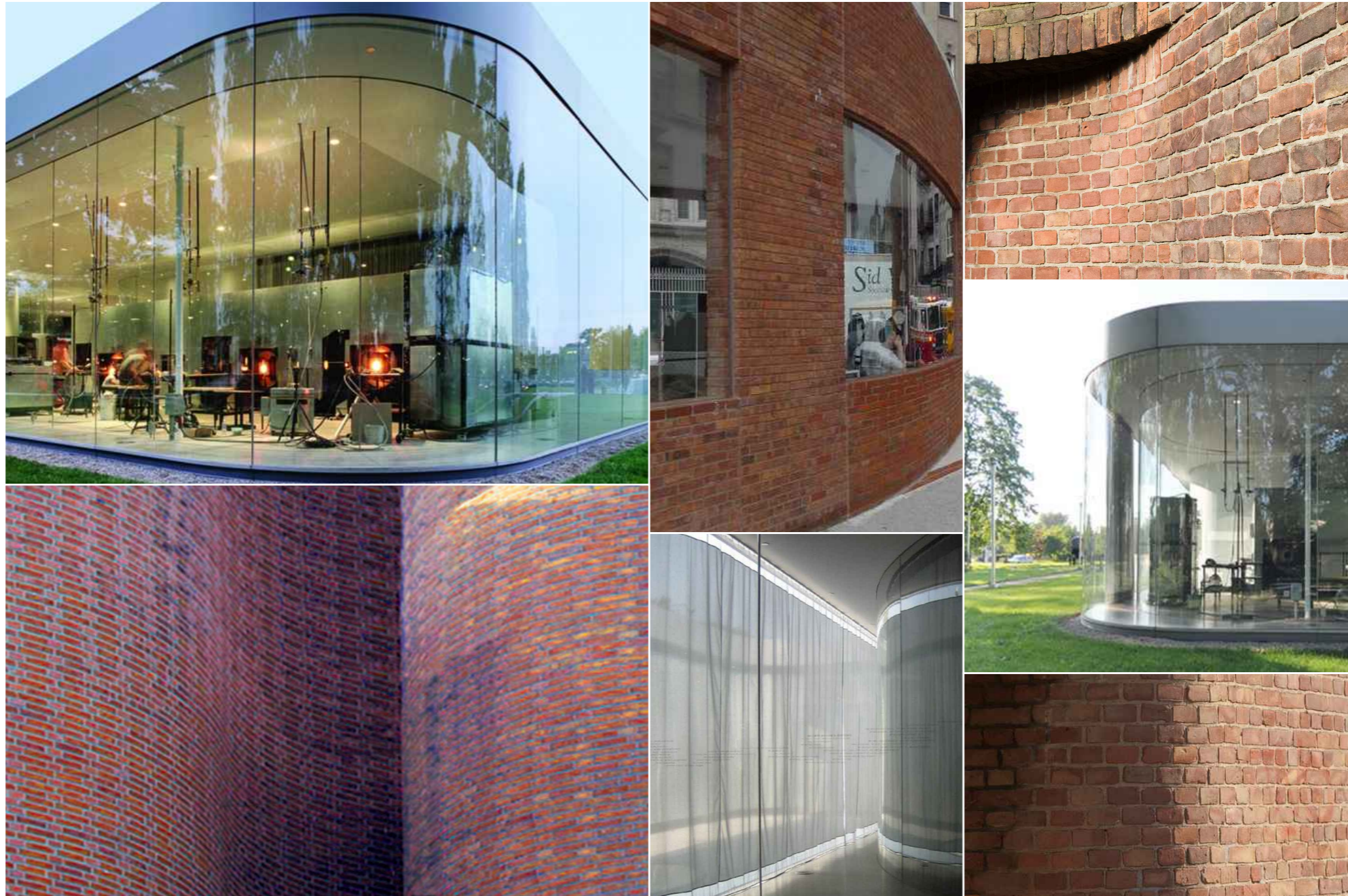
De verschillen tussen de complexonderdelen wat betreft vormgeving, materiaalgebruik en situering zijn hier debet aan. De Handelsschool is toch primair de voorgevel aan het Raamplein, en zo zal de architect Leguyt het ook bedoeld hebben.



impressie hoek Raamplein - Raamstraat

(3) ontwerp

Het voorgestelde volume vormt een van de vier stedenbouwkundige hoeken van het bouwblok, gelegen tussen Raamplein, Raamstraat, Prinsengracht en Passeerdersgracht. Het volume wijkt voor wat betreft vormgeving, detaillering en situering duidelijk af van de naastgelegen panden. Er is een duidelijk onderscheid in materialisering tussen de representatieve straatgevel en de zogenaamde tuingevel. De straatgevel toont vooral de eenvoudige constructieve structuur. Deze is hier bekleed met baksteen, dat in kleur refereert aan de kleur van de rode steen van het naast gelegen monumentale pand. De hoogtelijnen van de baksteengevel, zoeken aansluiting bij bestaande hoogtelijnen van de omringende panden. Hierdoor ontstaat een zekere vanzelfsprekende samenhang. Door de grote glasvlakken, de hoeken van (gebogen) glas en door de dakrand van glas, kan het daglicht tot diep in de straat vallen en oogt het volume ijl, in contrast met het dominante oude schoolgebouw. De straatgevel staat iets terug ten opzichte van de rooilijn van het schoolgebouw en ten opzichte van de rooilijn van het gymnastiekgebouw. De achtergevel is een vrij gesloten vlak dat in dit voorstel is bekleed met weelderige begroeiing. Het zoekt op deze manier aansluiting bij het informele groene karakter.

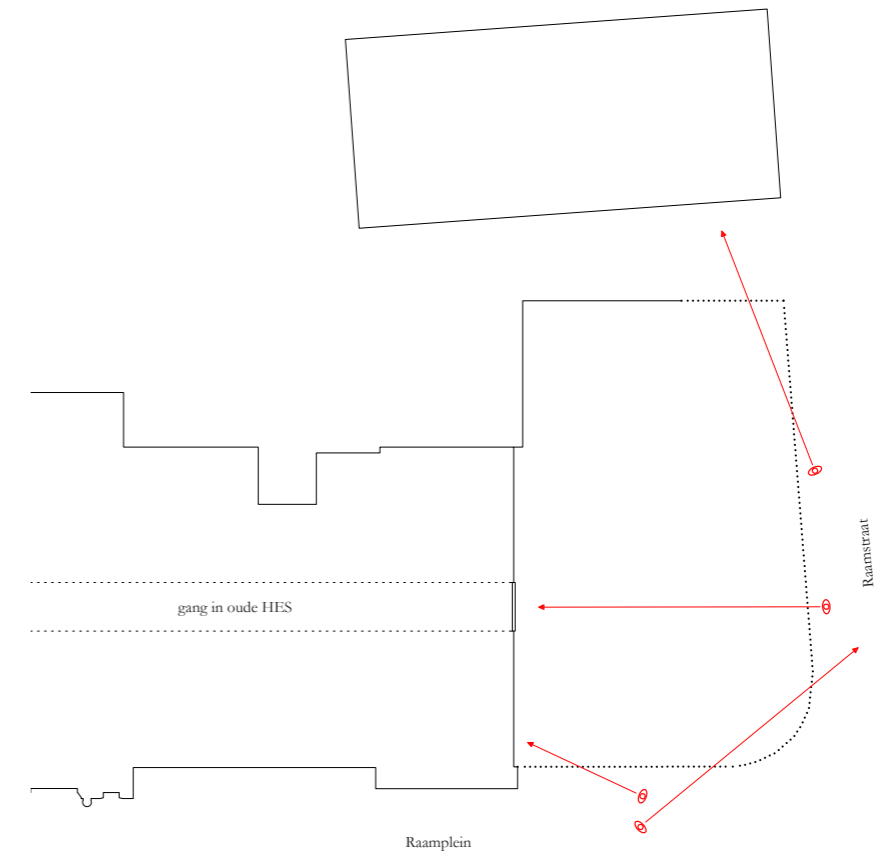


referenties materialisering gevel: glas versus metselwerk

vlnr: Glass Pavillion Toledo Museum of Art, Toledo, arch SANAA (boven); Het Schip, Amsterdam Spaarndammerbuurt, arch Michel de Klerk (beneden)
 Yohji Yamamoto store, New York, arch Junya Ishigami (boven) Glass Pavillion Toledo Museum of Art, Toledo, arch SANAA (beneden)
 Amsterdamse school, arch onbekend (boven), Glass Pavillion Toledo Museum of Art, Toledo, arch SANAA (midden), Amsterdamse school, arch onbekend (onder)



impressie Raamstraat

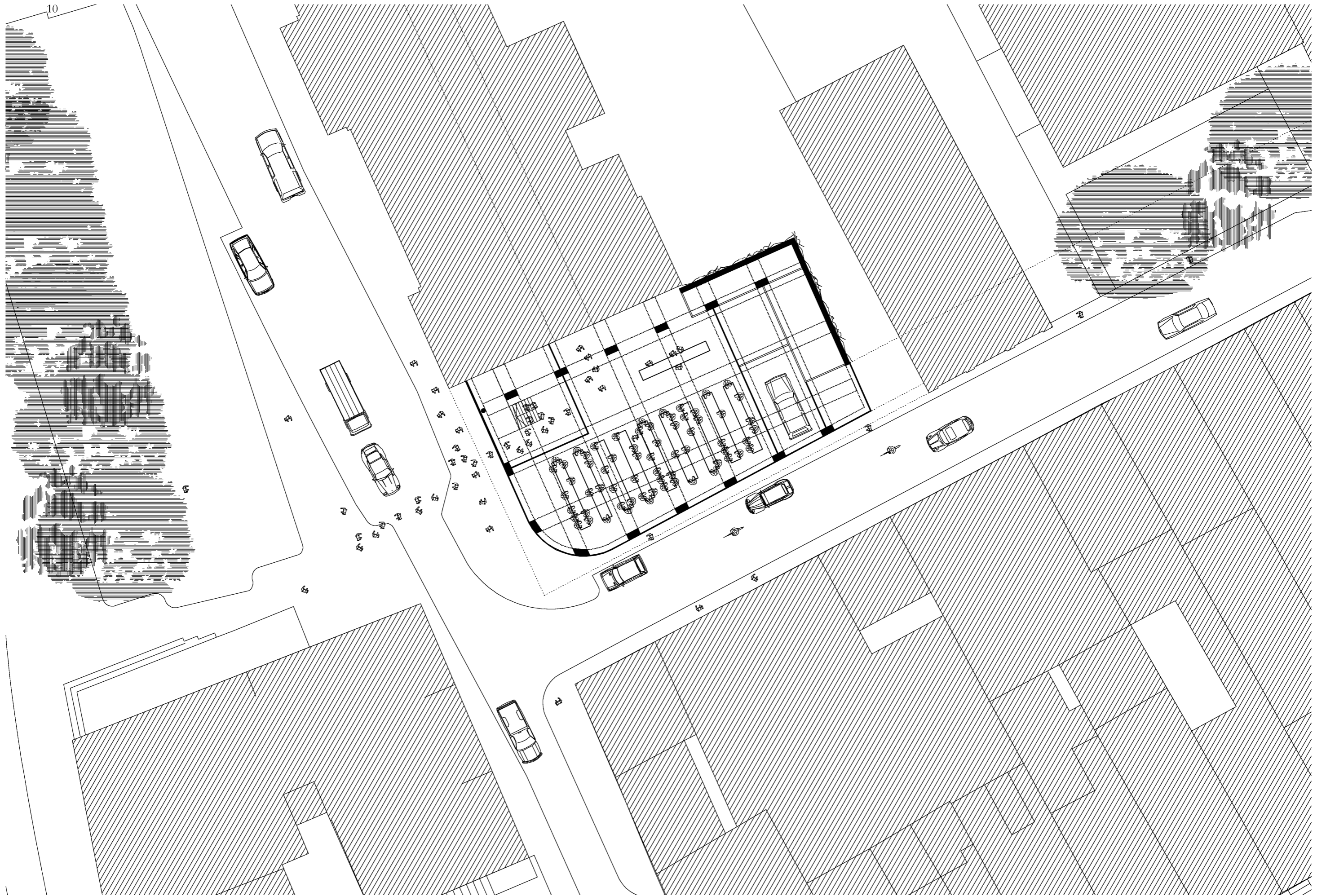


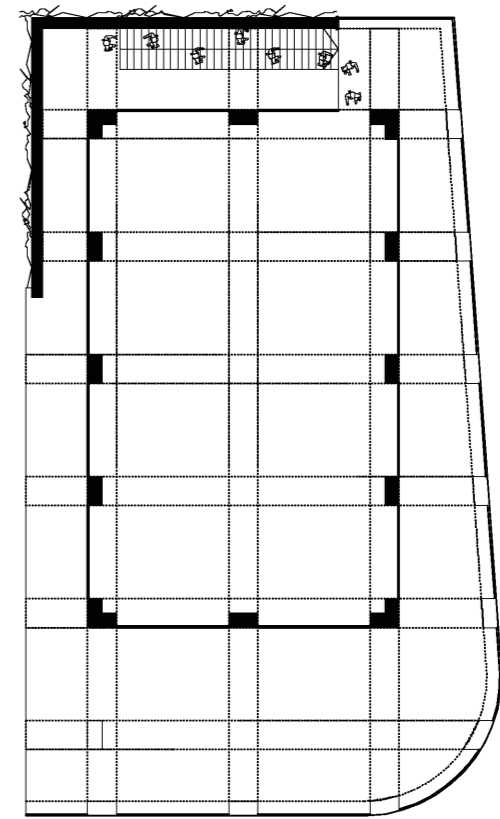
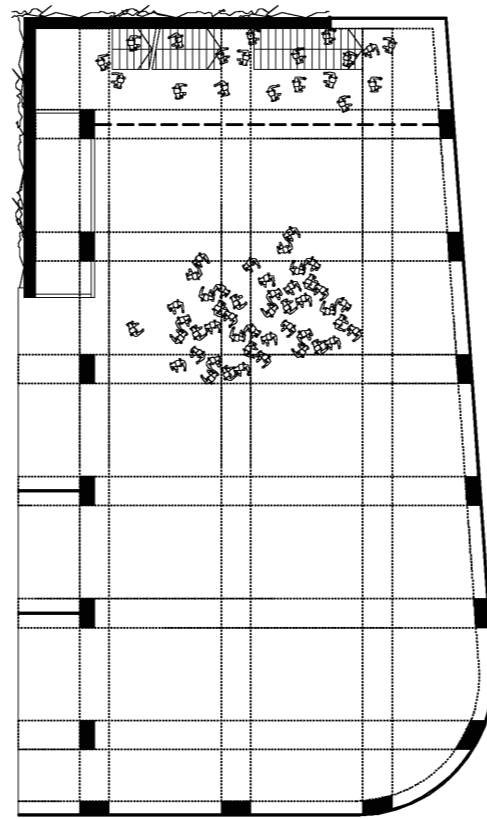
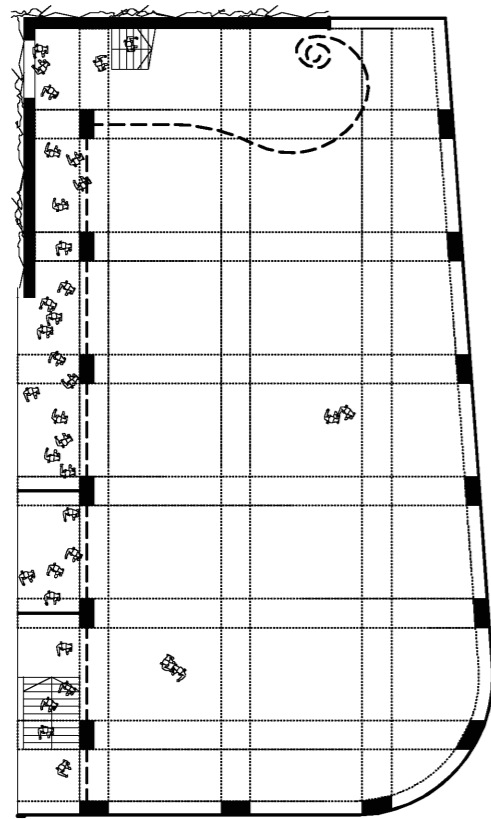
doorzichten door volume

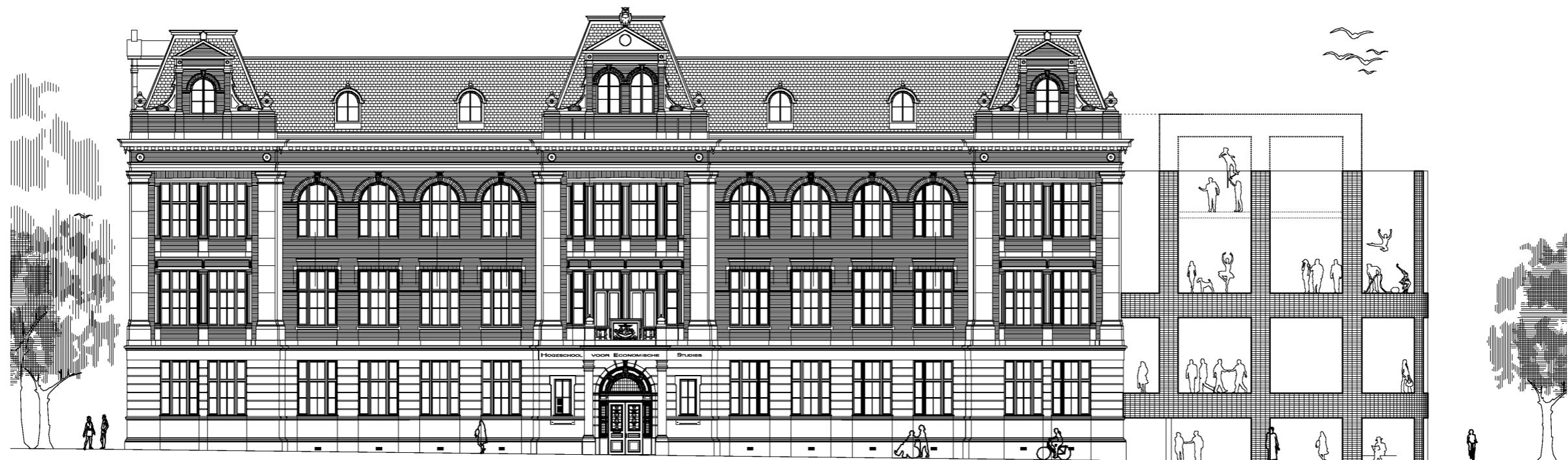


referenties materialisering groene gevel

vlnr: Caixa forum, Madrid, arch Herzog & de Meuron
 Zwembad Sportplaza Mercator, Amsterdam De Baarsjes, arch Ton Venhoeven
 Musee du Quai Branly, Parijs, arch Jean Nouvel en Patrick Blanc

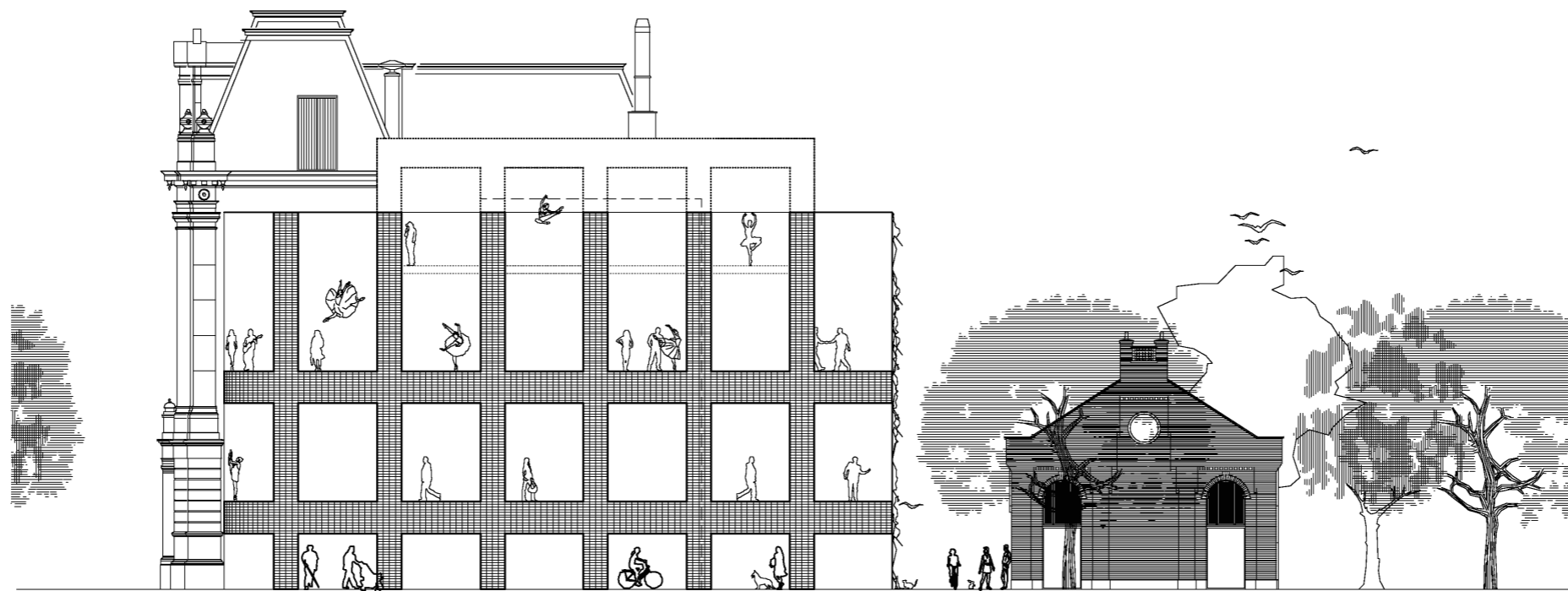


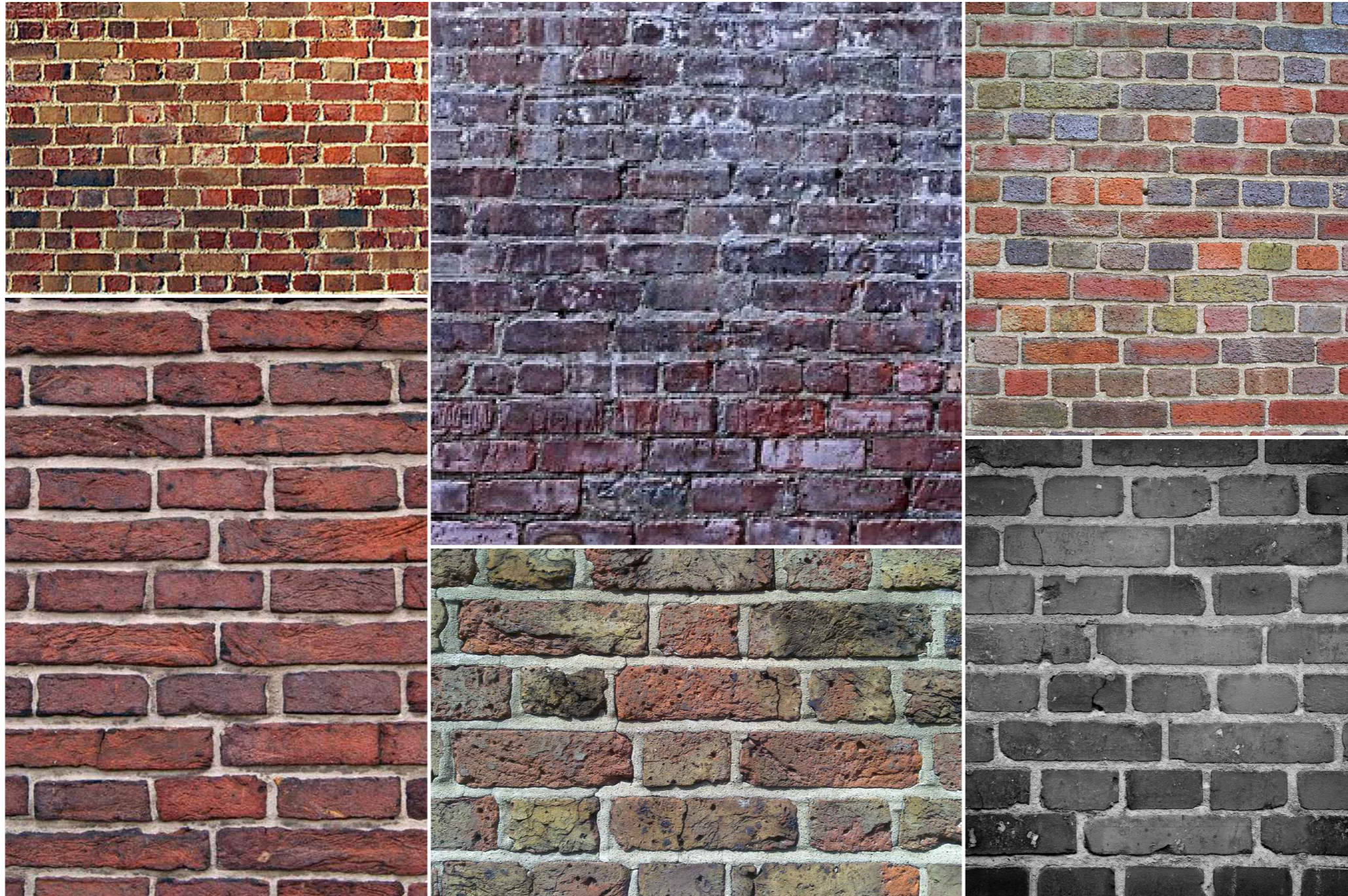






impressie gevel Raamplein

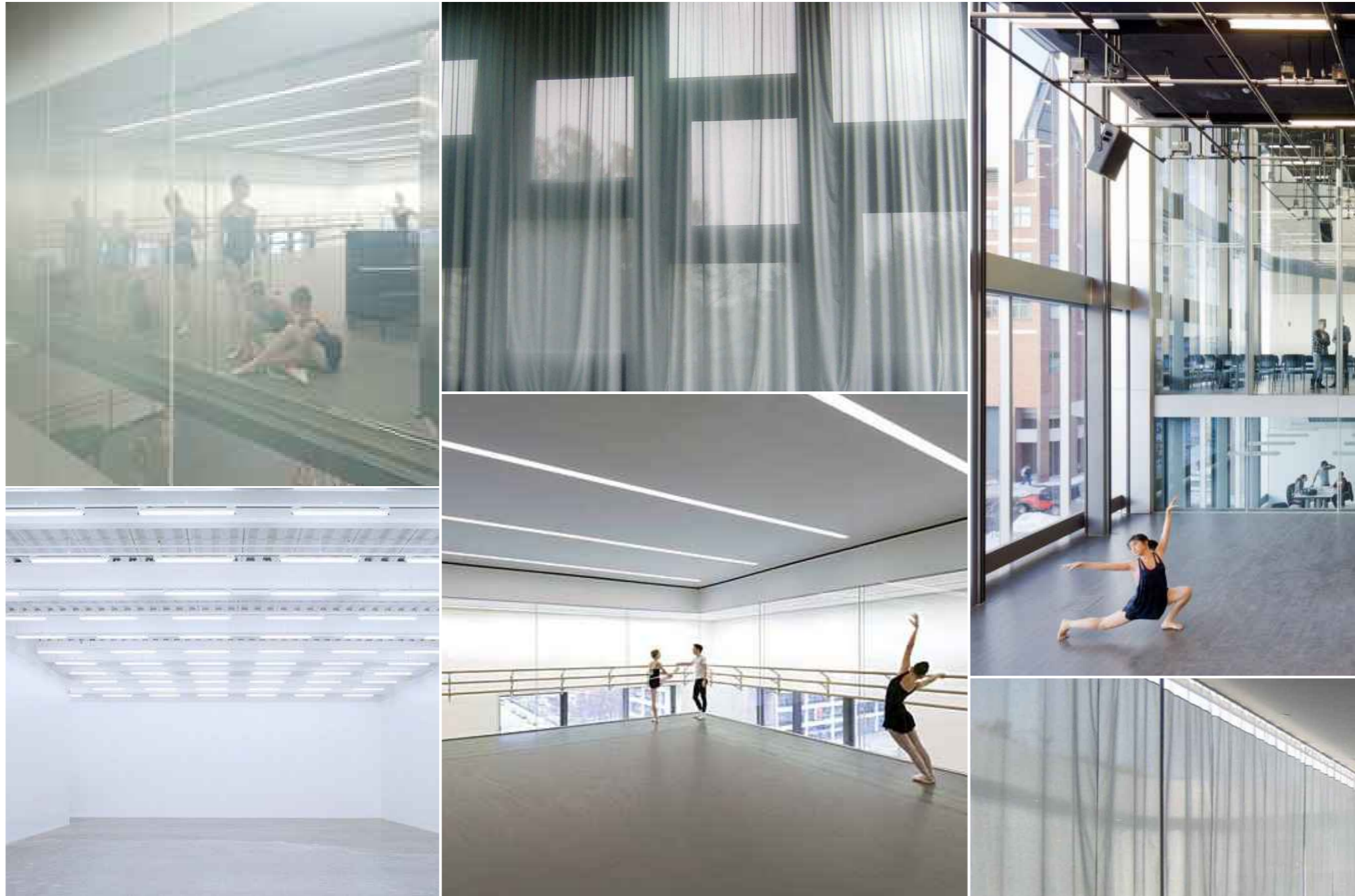




referenties mogelijke metselverbanden

vlnr staand verband (2x)
 wild verband (boven), Vlaams verband (beneden)
 kruisverband (2x)





referenties materialisering interieur

vlnr: School of American Ballet, New York, arch Diller Scofidio + Renfro (boven); New Museum of Contemporary Art, New York, arch SANAA (onder)
 Zollverein School, Essen, arch SANAA (boven) School of American Ballet, New York, arch Diller Scofidio + Renfro (beneden)
 Creative Arts Center, Providence, arch Diller Scofidio + Renfro (boven), Glass Pavillion Toledo Museum of Art, Toledo, arch SANAA (onder)

colofon
opdrachtgever:
Raamplein 1 bv
Lucia Marthas Dansacademie

projectmanagement;
Ideal Projects

bouwhistorie;
De Erfgoed Praktijk, Amsterdam

ontwerpteam;
5.1, 2, e 5.1, 2, e
Bureau Bruggink.