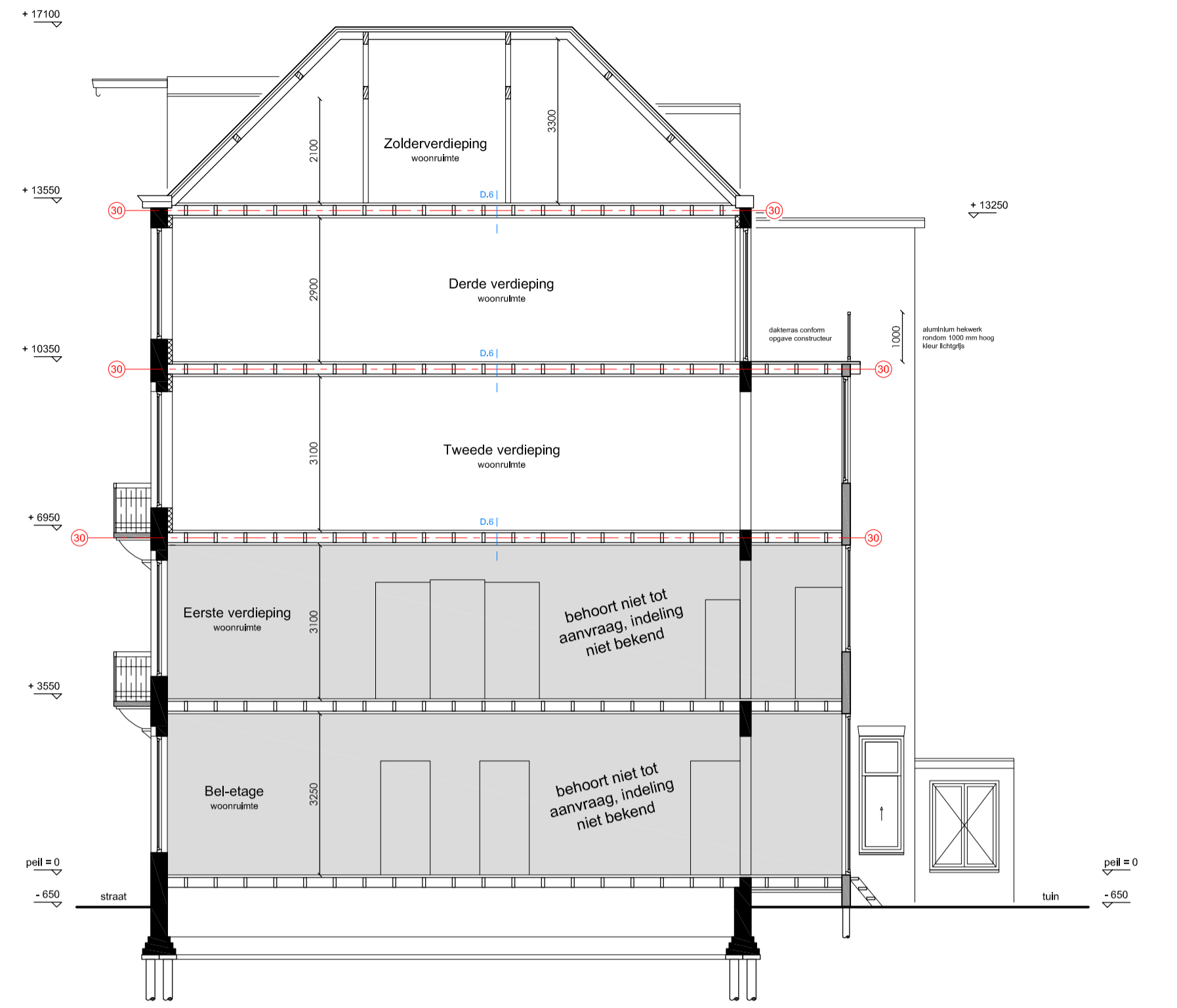




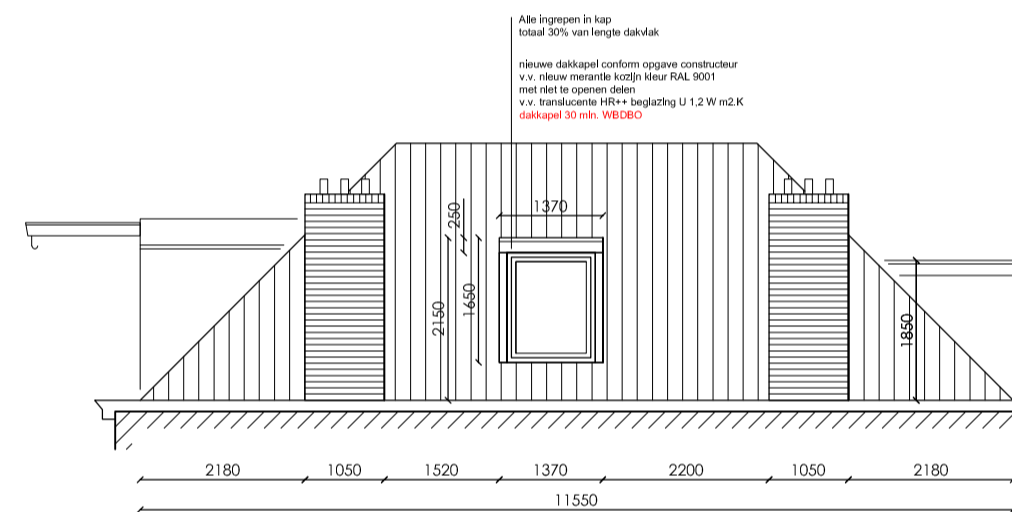
Voorgevel



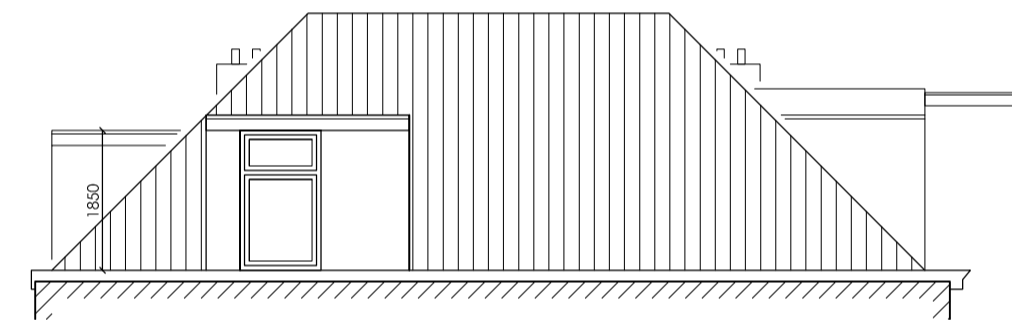
Doorsnede A-A



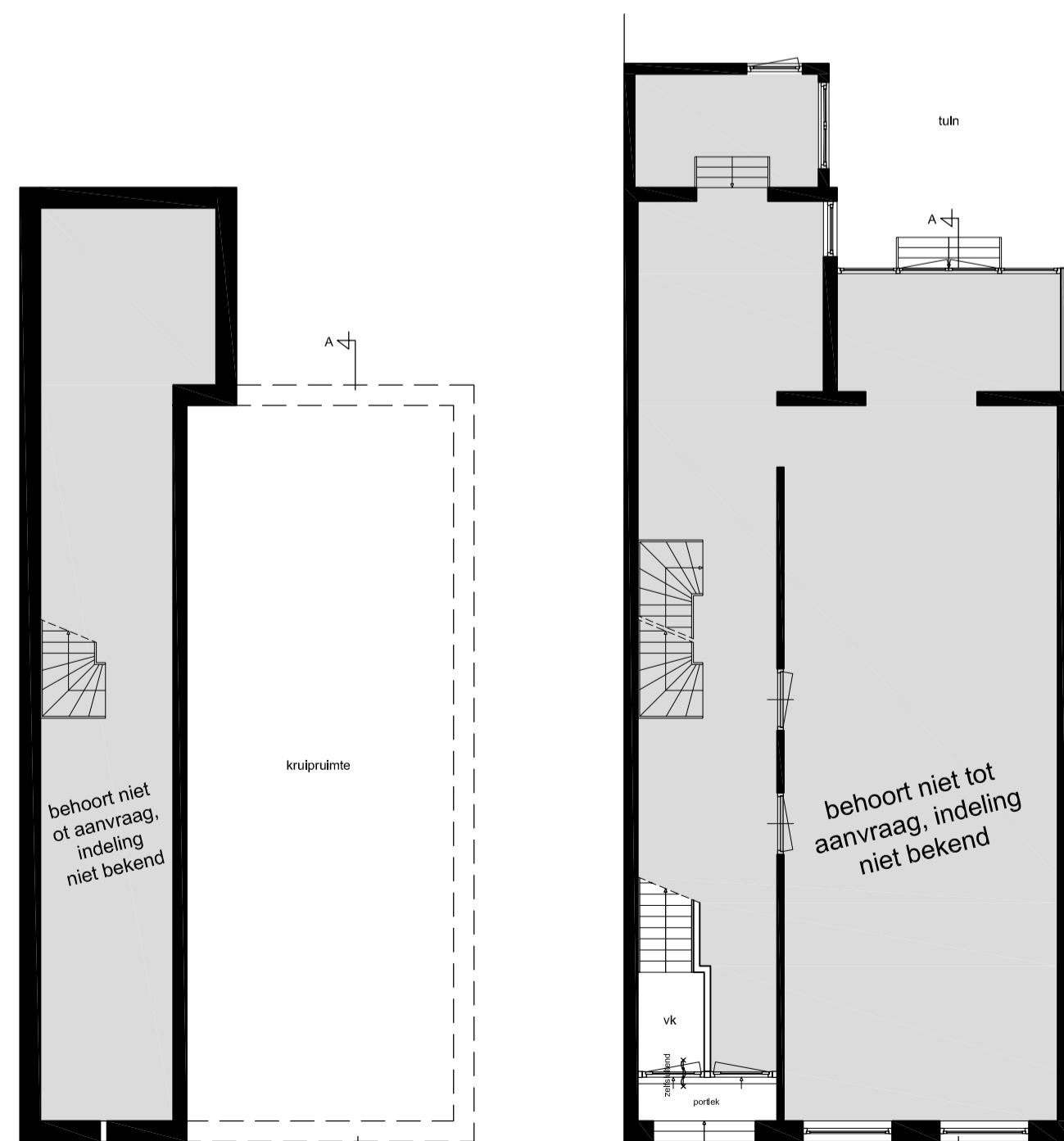
Achtergevel



Rechter zijgevel

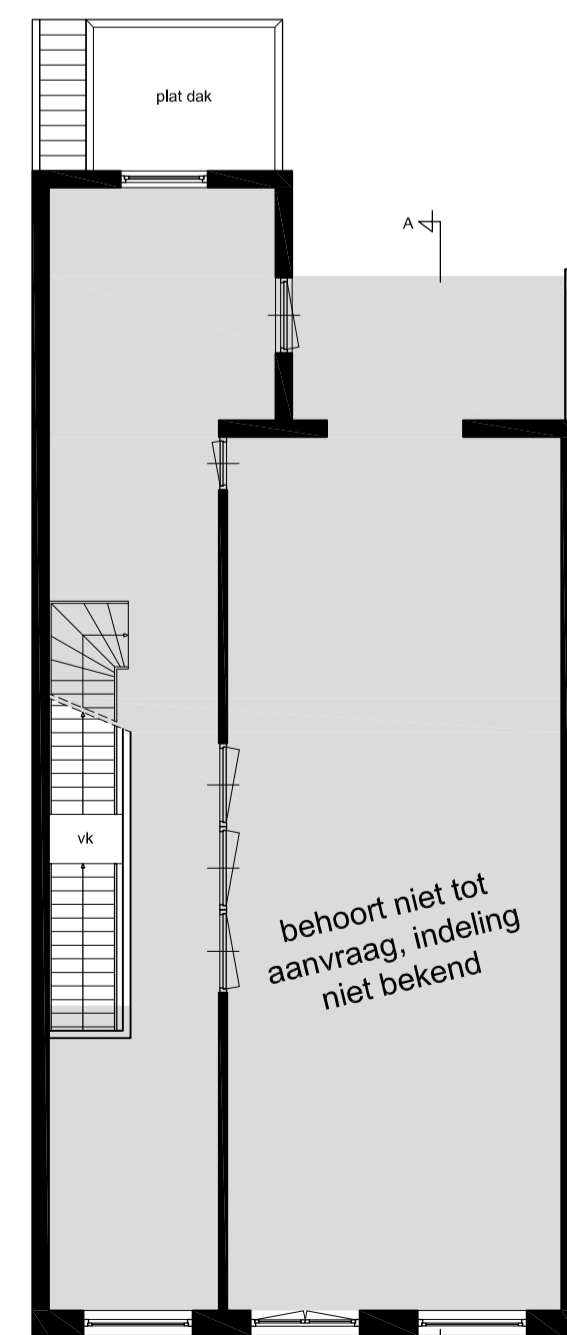


Linker zijgevel

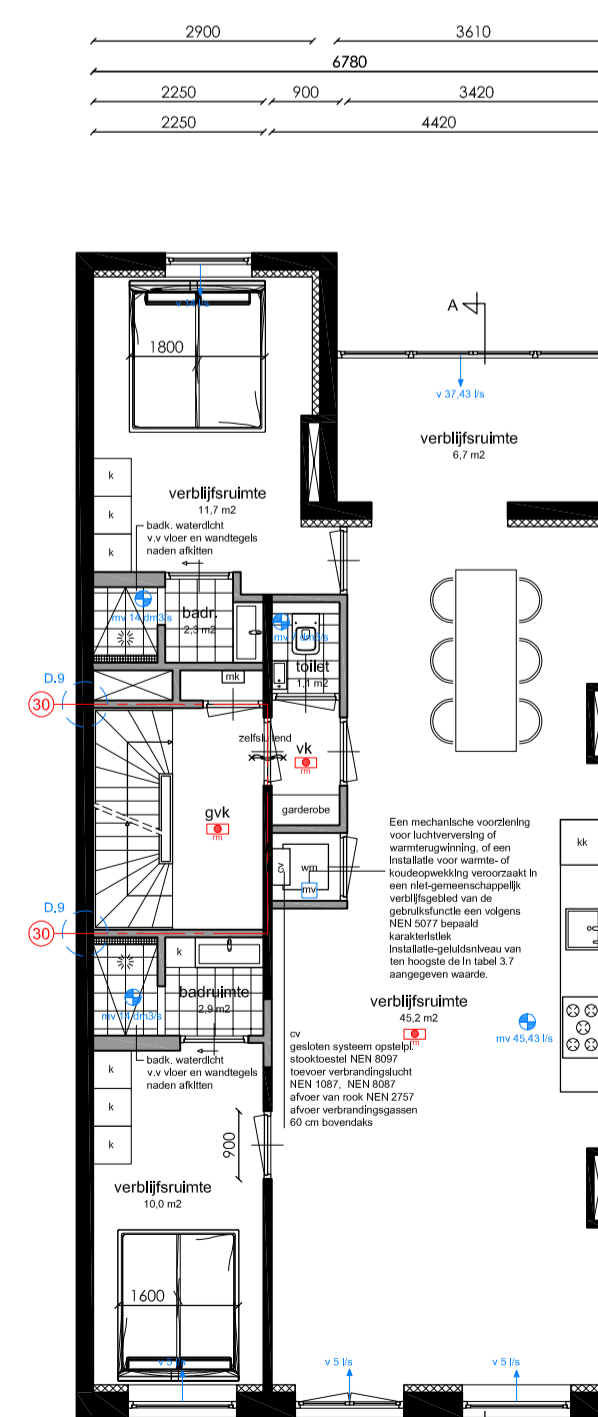


Souterrain

Bel-etage

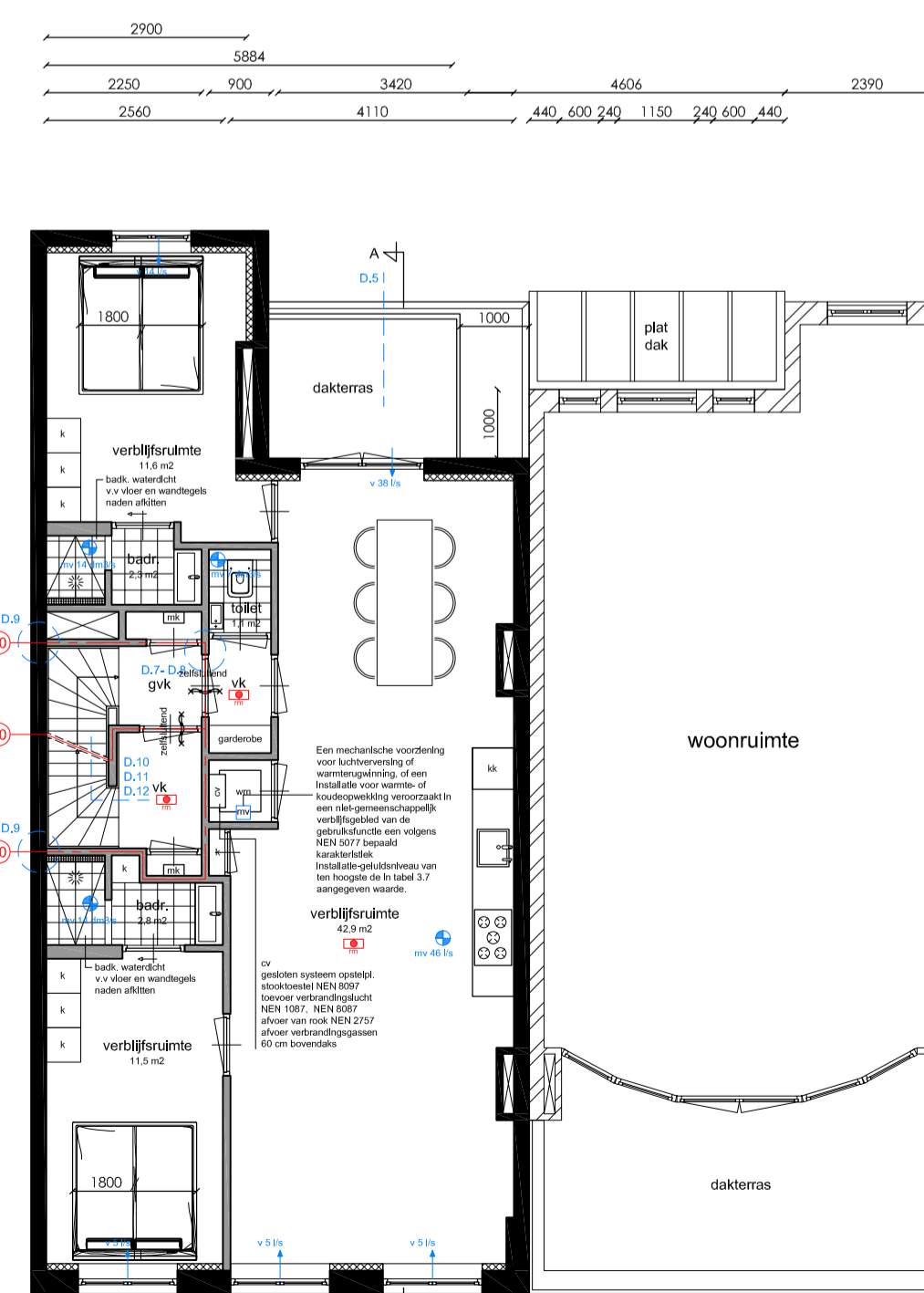


Eerste verdieping



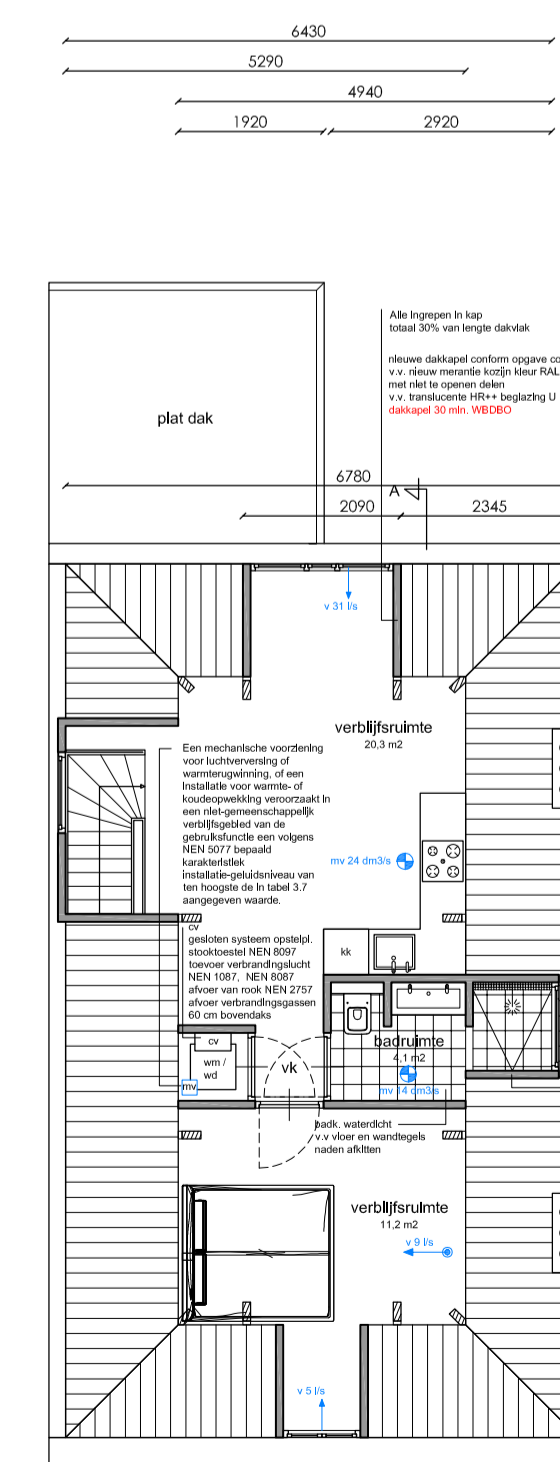
Tweede verdieping

Woonruimte
GO = 87 m² / VG = 71 m²



Derde verdieping

Woonruimte
GO = 77 m² / VG = 64 m²



Zolderverdieping

Woonruimte
GO = 43 m² / VG = 32 m²

afkorting	symbool	omschrijving
-	■	constructieve muren
si	□	lichte scheidingwand
rg	⊗	standleiding
mv	⊕	rookgasafvoer & luchttoevoer
cv	⊖	mechanische ventilatie
gz	⊕	cv-ketel
mk	⊖	geizer
gas	⊕	meterkast
hwa	⊖	gasmeler
wm	⊕	hemelwaterafvoer
wd	⊖	wasmachine
kk	⊕	wasdroger
kt	⊖	koelkast
vk	⊕	kooktoestel
gkv	⊖	verkeersruimte
vr	⊕	gemeenschappelijke verkeersr.
rm	⊖	verliefde ruimte
rm	⊕	rookmelder op lichtnet volgens NEN 2555
WBDBO	⊕	weerstand brandoverslag en brandoverlag in minuten

Maatvoering:
Alle muren in het werk controleren en eventueel in overleg aanpassen aan de bestaande bebouwing.

Afscheiding van vloer, trap en hellingbaan (afd. 2.3 -> art. 2.21BB)
Tegels/keien uitvoeren conform artikel 2.18 sub. 1, van het Bouwbesluit.
- Min. hoogte hekkwerk = 1000 mm b.k. afgewerkte vloer.
- Horizontale opgelegingen niet groter dan 200 mm, art. 2.19 sub. 1.
- Geen overkantenbaarheid tussen 200 en 700 mm + b.k. afgewerkte vloer

Luchtverversing (afd. 3.6 BB -> par. 3.6.2 BB)
De woning heeft een voorziening voor luchtverversing van een verliefde ruimte, een verliefde ruimte, een balkonruimte en een badkamer met een vooraf geselecteerde nadelige kwaliteit van de binnenlucht voldoende wordt bepaald. De ventilatievoorziening is mechanisch, de aanvoer vanuit de m.v. roosters in luchtbehandelingskasten en ventilatie-afsluipkasten het dak. Een verliefde ruimte heeft een voorziening voor luchtverversing met een volgens NEN 8107 bepaalde capaciteit van ten minste 0,7 m³ per m² vloeroppervlakte met een minimum van 7 dm³/s.
Bij toepassing van balansventilatie is de aan- en afvoer mechanisch.

Artikel 3.26
1. Een te bouwen bouwwerk heeft zodanige schiedingsconstructies dat de woning van afnemers voldoende wordt beschermd.
2. Voorzover voor een gebruiksfunctie in tabel 3.26 voorschriften zijn aangegeven, wordt voor die gebruiksfunctie aan de in het eerste lid bedoelde afscheiding door toepassing van de voorschriften.
3. Het eerste lid is niet van toepassing op de gebruiksfuncties waarvoor in tabel 3.26 geen voorschrift is aangegeven.

Wateropname (art. 3.27 BB)
Een schiedingsconstructie van een badkamer, heeft aan een zijde die grenst aan die ruimte, tot 1m hoogte boven de vloer van die ruimte een volgens NEN 2778 bepaalde wateropname die gemiddeld niet groter is dan 0,01 kg/m².s en op geen enkele plaats groter dan 0,2 kg/m².s.

Afnemen en gebruik energie (afd. 6.2 -> art. 6.7)
De woning waarin zakt de voorziening van elektriciteit, gas, afvalwater of verwarming bereikbaar, heeft een meterkast waarin de centrale schakelaar, verdeel- en meetopstelling voor die voorziening kan worden geplaatst. De meterkast heeft afmetingen, een kleding en ledingsvoorziening, die voldoen aan NEN 2768.

Afvoer van huishoudelijk afvalwater (art. 6.16)
De woning heeft een voorziening voor de afvoer van afvalwater en fecaliën dat een voor de gezondheid voldoende situatie kan worden voorkomen. De voorziening voor de afvoer van afvalwater en fecaliën wordt aangegeven op het openbare riool.
Bij een bestaand bouwwerk een zodanige capaciteit dat elk daarop aangegeven kledingstuk binnen 5 min kan worden gekleed en een lucht- en waterdichtheid die voldoen aan NEN 3215

Constructie:
Plaats en afmeting van alle constructieve onderdelen conform opgave constructeur. Hoofdbouwwerk 60cm, brandwerend omkleed met Promast of gelijkwaardig.

Inbraakveiligheid (afd 2.15 -> 2.131 BB)
Deuren, ramen, kozijnen en daarmee gelijk te stellen constructie-onderdelen in een uitsluitend woonruimte, die volgens NEN 5037 bereikbaar zijn voor inbraak, hebben een volgens NEN 5038 bepaalde inbraakwerendheid die voldoet aan de in die norm aangegeven vereistenklasse 2.
Er wordt hiermee voldaan aan het Politiekeurmerk Veilig Wonen.

Toevoer van verbrandingslucht en afvoer van rookgas (afd. 3.8.2. BB)
De woning wordt verwarmd door een gesloten HR-combiketel gasaangedreven. De aanvoer van de verbrandingslucht geschiedt rechtstreeks van buiten. De afvoer van verbrandingsgassen geschiedt rechtstreeks naar buiten.

Geluid van buiten (art. 3.2. BB)
De afwezigde schiedingsconstructie van het verlijfsgebied heeft volgens NEN 5077 bepaalde karakteristieke geluidwerendheid met een minimum van 20 dB.

Geluidwerend installatie volgens art. 3.9 BB
Geluidwerend tussen ruimtes volgens afd. 3.4 -> art. 3.17A BB



Project gegevens:
Adres: 5.1.2.e
Postcode: 1017 XX
Gemeente: Amsterdam
Gebied: Singelgrachtzone

Monument: Nee
Orde Pand: Orde 2

5.1.2.e 5.1.2.e
Amsterdam

Onderwerp: Nieuwe toestand
Fase: Omgevingsaanvraag
Datum: 16-02-2022
Gewijzigd: 09-08-2022
17-06-2022
16-11-2022

Schaal: 1:100
Werknummer: 21081

Tek. nr: B.03

