



**Situatie schaal 1:1000**  
 Kadastrale Gemeente Amsterdam  
 Sectie ASD19  
 Perceel -W-1072

- RENVOOI**
- metsewerk bestaand
  - lichte scheidingwand bestaand
  - metsewerk nieuw
  - lichte scheidingwand nieuw
  - gebouwenree
  - woningentree
  - Verkeersruimte/gemeenschappelijke verkeersruimte
  - MK meterkast
  - WV/WB/CV/GS wasmachine-/droger, cv ketel, geiser
  - KK/KT koelkast-/toestel
  - CVE centrale ventilatie eenheid, Itho Daalderop CVE-S, eco
  - mechanische ventilatie
  - natuurlijke ventilatie
  - standleiding
  - hemelweder ofvoer
  - rookgasafvoer & luchttoevoer
  - rookmelder aangesloten op lichtnet volgens NEN 2555, met oplaadbaar accu of batterij
  - W.B.B.O 30 minuten, tenzij anders aangegeven
  - W.B.B.O 30 min
  - deur brandwerend en zelfsluitend
  - watervoorvoer warm koud

**BESLUIT BOUWERKEN LEEFOMGEVING**

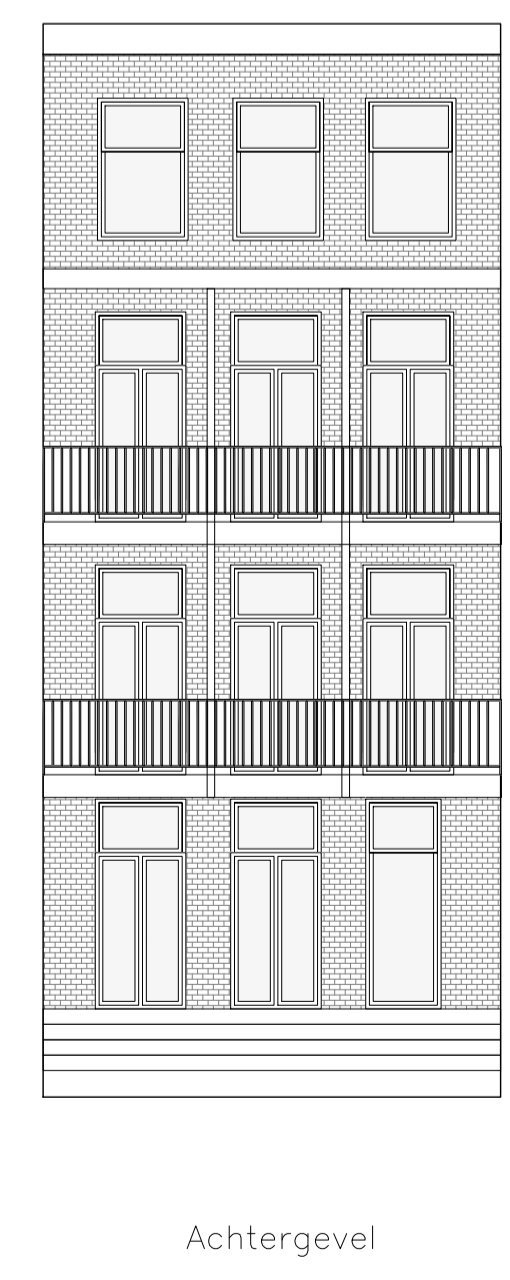
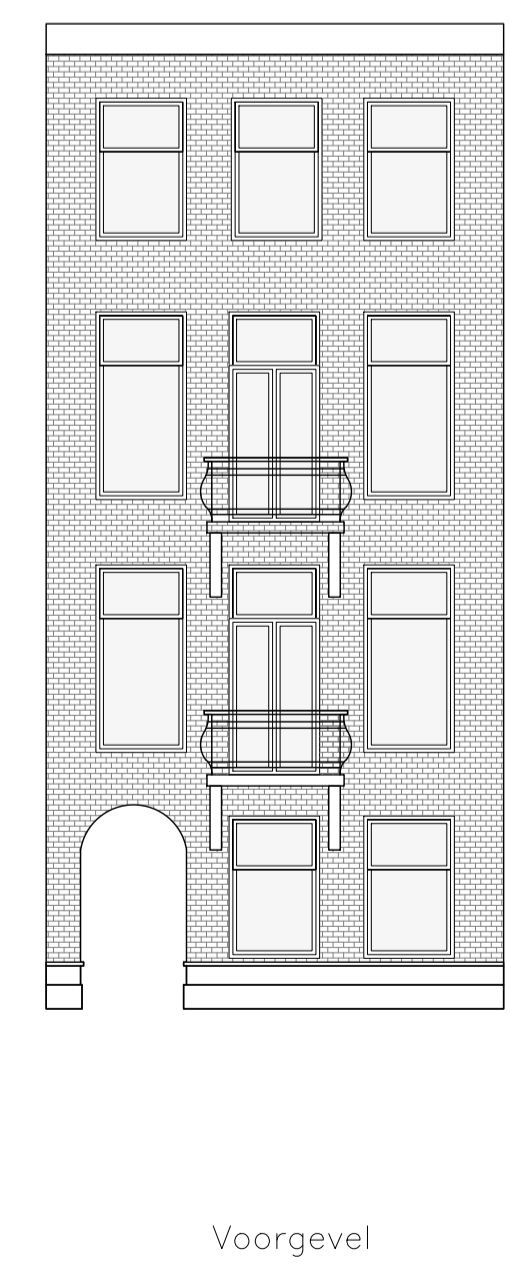
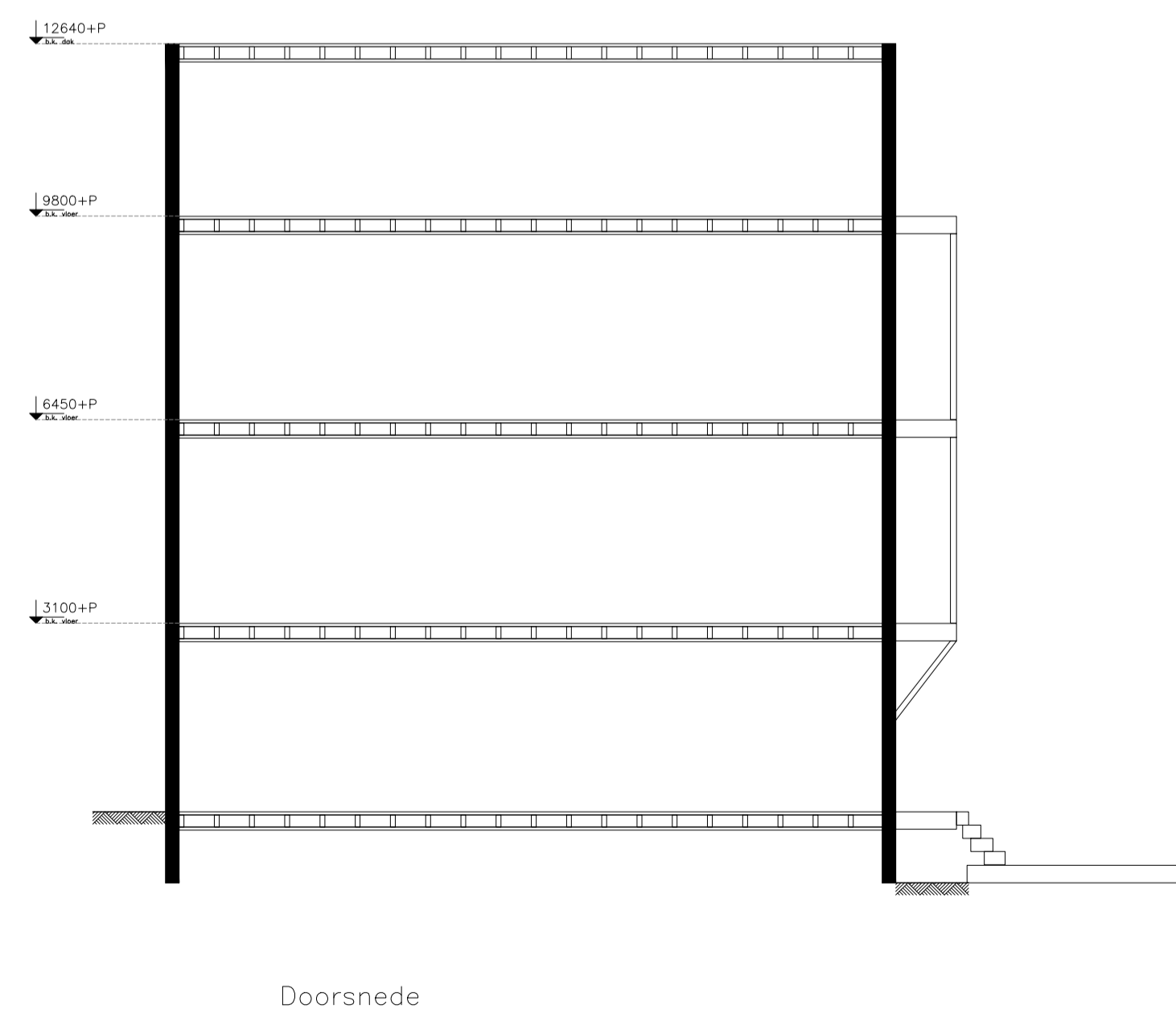
**Luchtverversing conform NEN 8087**  
 Een verblijfsgebied heeft een voorziening voor luchtverversing van ten minste 0,9 dm<sup>3</sup>/s per m<sup>2</sup> vloeroppervlakte met een minimum van 7 dm<sup>3</sup>/s. Een verblijfsruimte heeft een voorziening voor luchtverversing van ten minste 0,7 dm<sup>3</sup>/s per m<sup>2</sup> vloeroppervlakte met een minimum van 7 dm<sup>3</sup>/s. Een verblijfsgebied of een verblijfsruimte met een opstelplaats voor een koelkast heeft een voorziening voor luchtverversing met een capaciteit van ten minste 21 dm<sup>3</sup>/s. Een toiletruimte heeft een voorziening voor luchtverversing met een capaciteit van ten minste 7 dm<sup>3</sup>/s. Een badruimte heeft een voorziening voor luchtverversing met een capaciteit van ten minste 14 dm<sup>3</sup>/s.

**Spuivoorziening conform NEN 8087**  
 Een verblijfsgebied heeft een spuivoorziening met een capaciteit van de spuiventilatie van ten minste 6 dm<sup>3</sup>/s per m<sup>2</sup> vloeroppervlakte van dat gebied. Een verblijfsruimte heeft een spuivoorziening met een capaciteit van de spuiventilatie van ten minste 3 dm<sup>3</sup>/s per m<sup>2</sup> vloeroppervlakte van die ruimte. In een uitwendige scheidingstructuur van die ruimte zijn beweegbare constructieonderdelen die op die capaciteit zijn afgestemd. Ten minste een van die beweegbare constructieonderdelen is een beweegbaar raam.

**Daglicht conform NEN 2057**  
 Een verblijfsgebied heeft een equivalente daglichtoppervlakte in m<sup>2</sup> waarvan de getalwaarde niet kleiner is dan 10% van de vloeroppervlakte in m<sup>2</sup> van dat verblijfsgebied voor nieuwbouw. Een verblijfsruimte heeft een equivalente daglichtoppervlakte die niet kleiner is dan 0,5 m<sup>2</sup> voor zowel nieuwbouw als bestaande bouw. De in rekening te brengen belemmeringshoek  $\theta$  voor elk te onderscheiden segment is niet kleiner dan 20° voor nieuwbouw en niet kleiner dan 25° voor bestaande bouw.

**Verblijfsgebied en verblijfsruimte**  
 Een verblijfsgebied heeft ten minste een vloeroppervlakte van 5 m<sup>2</sup> voor nieuwbouw. Een verblijfsruimte heeft een breedte van ten minste 1,8 m. In ten minste een verblijfsgebied ligt een verblijfsruimte met een vloeroppervlakte van ten minste 11 m<sup>2</sup> bij een breedte van ten minste 3 m voor nieuwbouw en 7,5 m<sup>2</sup> en een breedte van ten minste 2,4 m voor bestaande bouw. Een verblijfsgebied en een verblijfsruimte hebben ten minste de hoogte boven de vloer van 2,6 m voor nieuwbouw en 2,1 m voor bestaande bouw.

Totaal GO = 271 m<sup>2</sup>



**Gijsbrecht van Aemstelstraat 11**

Oprachtgever:  
 —  
 Onderwerp:  
 Overzichtstekening bestaand  
 Fase:  
 Aanvraag omgevingsvergunning  
 Datum:  
 02-02-2025  
 Gewijzigd:  
 —  
 Schaal:  
 1:100  
 Formaat:  
 A1  
 Aanvraagnr:  
 —  
 Getekend:  
 NVZ  
 Tekeningnummer:  
 —

VAA.1647.A  
 Vergunningsadvies  
**Amsterdam**  
 Bouw- en vastgoedadvies

Alle rechten in het werk voorbehouden. Aan deze tekening kan geen rechten worden ontleend.