

Natuurtoets t.b.v. Amsterdam Open Air, Gaasperpark

Toetsing in het kader van de Wet natuurbescherming

55.1, 2, e

&

5.1.2, 5.1.2, e
2, e



**WAARDEN
BURG**
Ecology

**we
consult
nature.**

Natuurtoets t.b.v. Amsterdam Open Air, Gaasperpark

Toetsing in het kader van de Wet natuurbescherming.

55.1, 2, e & 5.1, 2, e

Status uitgave: Versie 2

Rapportnummer: 23-145
Projectnummer: 23-0061
Datum uitgave: 19-04-2023
Projectleider: 5.1, 2, e
Tweede lezer: 5.1, 2, e & 5.1, 2, e
Fotografie: 55.1, 2, e & 5.1, 2, e
Opdrachtgever: ID&T
A'dam Tower/FI. 13&14-Overhoeksplein 31
1031 KS Amsterdam
Referentie opdrachtgever: Uw email op 23 maart 2023
Akkoord voor uitgave: 5.1, 2, e
Datum akkoord: 14-04-2023

Graag citeren als: 5.1, 2, e i., 5.1, 2, e 2023. Natuurtoets t.b.v. Amsterdam Open Air, Gaasperpark. Rapport 23-145. Waardenburg Ecology, Culemborg.

Trefwoorden: Evenement, Wet natuurbescherming, soortenbescherming

Waardenburg Ecology is niet aansprakelijk voor gevolgschade, alsmede voor schade welke voortvloeit uit toepassingen van de resultaten van werkzaamheden of andere gegevens verkregen van Waardenburg Ecology. Opdrachtgever hierboven aangegeven vrijwaart Waardenburg Ecology voor aanspraken van derden in verband met deze toepassing.

© Waardenburg Ecology / ID&T

Dit rapport is vervaardigd op verzoek van opdrachtgever en is zijn eigendom. Niets uit dit rapport mag worden veeleenvoudigd en/of openbaar gemaakt worden d.m.v. druk, fotokopie, digitale kopie of op welke andere wijze dan ook, zonder voorafgaande schriftelijke toestemming van de opdrachtgever hierboven aangegeven en Waardenburg Ecology, noch mag het zonder een dergelijke toestemming worden gebruikt voor enig ander werk dan waarvoor het is vervaardigd.

Waardenburg Ecology is een handelsnaam van Waardenburg Ecology BV. Lid van de branchevereniging Netwerk Groene Bureaus. Het kwaliteitsmanagementsysteem is gecertificeerd door EIK Certificering overeenkomstig ISO 9001:2015. Waardenburg Ecology hanteert als algemene voorwaarden de DNR 2011, tenzij schriftelijk anders wordt overeengekomen.

Waardenburg Ecology Varkensmarkt 9, 4101 CK Culemborg, 0345 512710
info@waardenburg.eco, www.waardenburg.eco



Inhoud

1	Inleiding	4
1.1	Aanleiding en doel	4
1.2	Verantwoording	4
2	Toetsingskader beschermde soorten en gebieden	6
2.1	Wet natuurbescherming	6
2.2	Wnb - onderdeel soortenbescherming	6
2.3	Wnb onderdeel gebiedenbescherming	6
2.4	NNN en uitwerking daarvan in de Hoofdgroenstructuur gemeente Amsterdam	7
3	Locatie en evenement	8
3.1	Evenemententerrein	8
3.2	Het evenement Open Air	8
4	Betekenis van het evenemententerrein voor beschermde planten en dieren	11
5	Effecten van het evenement op beschermde planten en dieren	17
6	Toetsing aan de Hoofdgroenstructuur	20
6.1	Ligging ten opzichte van Hoofdgroenstructuur	20
6.2	Locatieprofiel	21
6.3	Toetsing evenement aan de Hoofdgroenstructuur	22
7	Conclusies en randvoorwaarden	23
7.1	Beoordeling Wet natuurbescherming – onderdeel soortenbescherming	23
7.2	Wet natuurbescherming – onderdeel gebiedenbescherming	23
7.3	Toetsing aan het NNN / Hoofdgroenstructuur	23
8	Literatuur	24



1 Inleiding

1.1 Aanleiding en doel

ID&T is voornemens om op 3 en 4 juni 2023 de elfde editie van Open Air te organiseren in het Gaasperpark te Amsterdam. Bij de organisatie van het evenement zal rekening moeten worden gehouden beschermde soorten planten en dieren.

De Wet natuurbescherming heeft als doel het behoud van de biodiversiteit en duurzaam gebruik van de bestanddelen daarvan. Sommige handelingen en ontwikkelingen kunnen de natuur, en daarmee de biodiversiteit, schaden en zijn daarom krachtens de wet verboden. Is dat het geval dan is er ontheffing nodig voor het overtreden van een verbodsbepaling. In specifieke gevallen geldt een vrijstellingsregeling. Als de schade betrekking heeft op een Natura 2000-gebied moet een vergunning worden aangevraagd¹.

ID&T wil negatieve effecten op natuurwaarden als gevolg van het evenement voorkomen door middel van ecologische begeleiding. De bij de ecologische begeleiding gebruikte aanpak is toegelicht in de notitie met kenmerk 21-0827/22.00355/IngHR. Deze aanpak is voor de editie in 2023 onveranderd.

Het doel van onderhavige studie is te beschikken over actuele gegevens van aanwezige natuurwaarden. Om de onderliggende natuurgegevens actueel houden worden nesten van vogels ook dit voorjaar middels veldonderzoek opnieuw onderzocht. Middels een bureaustudie zijn verspreidingsgegevens van planten, ongewervelden, reptielen grondgebonden zoogdieren en vleermuizen in dit rapport in kaart gebracht. Deze rapportage betreft een actualisatie van de quick scan die in 2022 is uitgevoerd (Hille Ris Lambers, 2022).

1.2 Verantwoording

De toetsing is een effectbepaling en -beoordeling op basis van de huidige aanwezigheid van beschermde soorten planten en dieren op het evenemententerrein, de functie van het evenemententerrein voor deze soorten en het evenement. De toetsing is opgesteld op basis van het in 2023 uitgevoerde veldbezoek, de huidige ter beschikking staande kennis en inschattingen van deskundigen.

¹ Zie voor de doelstelling en regels van de Wet natuurbescherming het wettelijk kader in Hoofdstuk 2.



Veldbezoek

Het evenemententerrein is op 7 april 2023 bezocht. Tijdens het terreinbezoek is zoveel mogelijk concrete informatie verzameld met betrekking tot de aan- of afwezigheid van beschermde soorten (zicht- en geluidswaarnemingen, sporenonderzoek naar de aanwezigheid van pootafdrukken, nesten, holen, uitwerpselen, haren, etc). Op basis van terreinkenmerken en *expert judgement* is beoordeeld of het terrein geschikt is voor de in de regio voorkomende beschermde soorten. Tijdens dit veldbezoek is het evenemententerrein tevens vlakdekkend onderzocht op aanwezigheid van jaarrond beschermde nesten. De resultaten van deze inventarisatie zijn in voorliggende rapportage opgenomen.

Bronnenonderzoek

Voorafgaand aan het veldbezoek heeft op 6 april een bronnenonderzoek plaatsgevonden. Voor een actueel overzicht van beschermde soorten die in de regio voorkomen is de NDFF geraadpleegd¹. Daarbij is gebruik gemaakt van een zoekgebied met een straal van 5 km rondom het plangebied en van gegevens tot vijf jaar oud. Ook is gebruik gemaakt van beschikbare gegevens van het Recreatieschap Noord-Holland (zie literatuurlijst). Tot slot zijn bevindingen uit eerder onderzoek dat Waardenburg Ecology in het Gaasperpark heeft uitgevoerd meegenomen (Hille Ris Lambers, 2022).

¹ Nationale Database Flora en Fauna geraadpleegd dd. 23 maart 2022



2 Toetsingskader beschermde soorten en gebieden

2.1 Wet natuurbescherming

Op 1 januari 2017 is de Wet natuurbescherming (Wnb) van kracht geworden. De wet regelt de bescherming van Natura 2000-gebieden, van soorten planten en dieren en van houtopstanden.

De regels die toezien op bescherming van Natura 2000-gebieden zijn opgenomen in 'Hoofdstuk 2 Natura 2000-gebieden' van de Wnb. De verbodsbepalingen ten aanzien van beschermde soorten planten en dieren zijn in de Wnb opgenomen in 'Hoofdstuk 3 Soorten' en beschreven per beschermingsregime (zie onder).

In het voorliggende rapport wordt zowel aan bepalingen van het onderdeel 'soorten' getoetst als aan bepalingen van het onderdeel 'gebieden'. Hieronder worden deze onderdelen van de Wnb kort toegelicht.

2.2 Wnb - onderdeel soortenbescherming

Bij het evenement moet rekening worden gehouden met het huidige voorkomen van beschermde soorten planten en dieren op het terrein waar Open Air plaats vindt. Als uit de studie blijkt dat als gevolg van het evenement verbodsbepalingen overtreden kunnen worden, zal moeten worden nagegaan in hoeverre effecten te voorkomen zijn door middel van preventieve maatregelen. Als effecten niet te voorkomen zijn is een ontheffing nodig.

De Wnb onderscheidt bij de bescherming van soorten drie beschermingsregimes:

- Beschermingsregime soorten Vogelrichtlijn (Wnb § 3.1),
- Beschermingsregime soorten Habitatrichtlijn (Wnb § 3.2)¹ en
- Beschermingsregime andere soorten (Wnb § 3.3).

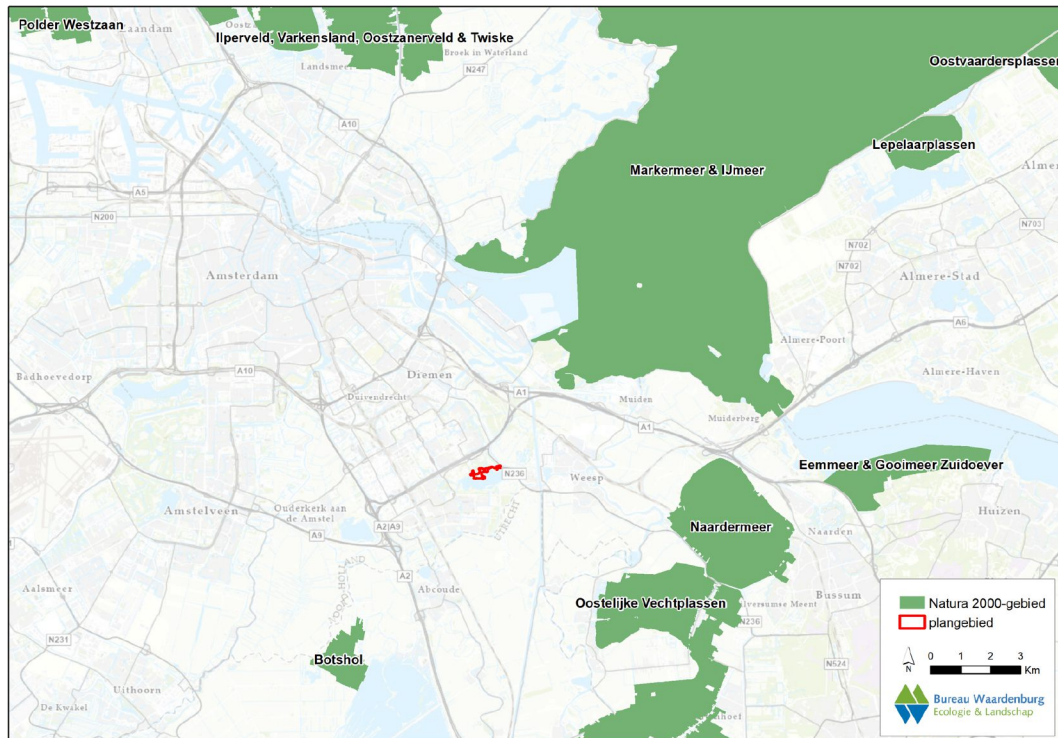
2.3 Wnb onderdeel gebiedenbescherming

Het terrein waar Open Air plaats vindt, ligt op 3 km afstand van Natura 2000-gebieden die zijn beschermd op grond van de Wnb. In figuur 1 is de ligging van het evenemententerrein ten opzichte van Natura 2000-gebieden aangegeven. Op basis van gegevens over verstoringsafstanden (Krijgsveld *et al.*, 2022) en de afstand tot Natura-2000 gebieden (minimaal 3 km) worden effecten op voorhand uitgesloten (uitgezonderd effecten van stikstofdepositie).

¹ Dit betreft soorten van de Habitatrichtlijn, het Verdrag van Bern en het Verdrag van Bonn met uitzondering van vogels. Vogels vallen onder Beschermingsregime soorten Vogelrichtlijn. Brochure: Soortenbescherming bij ruimtelijke ingrepen. Ministerie van EZ, versie 1.3 december 2016.



Een toetsing van effecten van extra stikstofdepositie vormde geen onderdeel van onderhavig onderzoek. Het onderdeel gebiedenbescherming wordt inhoudelijk verder niet behandeld in deze rapportage.



Figuur 1. Ligging van het evenemententerrein (rood omlijnd) ten opzichte van Natura 2000-gebieden in de ruime omgeving.

2.4 NNN en uitwerking daarvan in de Hoofdgroenstructuur gemeente Amsterdam

Het evenemententerrein ligt binnen de begrenzing van het Natuurnetwerk Nederland. Het provinciaal beleid voor het NNN is binnen de gemeentegrenzen van de gemeente Amsterdam door de gemeente verder uitgewerkt tot Hoofdgroenstructuur. Voor de Hoofdgroenstructuur zijn diverse gebruikscategorieën / functies gedefinieerd.

De Gemeente Amsterdam kan voor het evenement een vergunning verlenen met als voorwaarde dat het evenement zich verdraagt met de ligging in het NNN / Hoofdgroenstructuur, er geen overtredingen van verbodsbepalingen van de Wnb optreden en het evenement niet in strijd met een goede ruimtelijke ordening is.

In onderhavige toetsing wordt in hoofdstuk 6 beschreven in hoeverre het evenement Open Air voldoet aan deze criteria.



3 Locatie en evenement

3.1 Evenemententerrein

Het terrein voor Open Air vormt onderdeel van het Gaasperpark en wordt voor de elfde keer voor dit doel gebruikt. Het terrein bestaat uit grazige vegetaties, oevers van de Gaasperplas, watergangen opgaande beplantingen, struweel en een netwerk van verharde paden en routes. De inrichting van het terrein is over de afgelopen jaren vrijwel gelijk. In figuur 2 is de begrenzing van het evenemententerrein weergegeven.

3.2 Het evenement Open Air

Informatie over het te houden evenement is aangeleverd door ID&T. Open Air is een muzikfestival van twee dagen. Het evenement is in 2023 voorzien op 3 en 4 juni. Het duurt van 13:00 tot 23:00. Op het evenemententerrein worden meerdere podia aangebracht en tenten met voorzieningen als horeca, dansvloeren, toiletten en EHBO. Het aantal bezoekers zal maximaal 20.000 per dag bedragen. De opbouw begint in de laatste week van mei. Het afbouwen duurt tot in de tweede week van juni. Op- en afbouwwerkzaamheden vinden plaats van 8u tot 20u. Bezoekers komen veelal met openbaar vervoer naar het evenement. Bezoeker die per auto komen kunnen parkeren in daarvoor aangewezen weilanden. De looproutes naar het evenemententerrein zijn bestaande ontsluitingsroutes (paden en wegen die normaliter ook gebruikt worden).

Tijdens het evenement zal in de avonduren verlichting gebruikt worden. Hierin zijn te onderscheiden:

- showverlichting (afkomstig van de podia en voorzieningen op het terrein);
- terreinverlichting; (bedoeld om bezoekers bij te lichten op het terrein, zoals priklicht en lichtmasten voor verlichting van looppaden, bebording, toiletgroepen, (kleed)ruimtes voor artiesten). Indirecte verlichting zal maximaal 2 m in de beplantingen kunnen terechtkomen.
- werkverlichting in de tenten en cabins (alle tenten en kantoorunits hebben werklicht, led bouwlampen (buiten) en TL/led armaturen (binnen)).

Tijdens het evenement wordt erop toegezien dat bezoekers de beplanting en oevers niet betreden. Om bezoekers op de gebaande paden te houden, worden beplanting en oevers afgezet met linten en / of hekken. Deze maatregel is bedoeld om leefgebied van de fauna te ontzien en verstoring te voorkomen. Naast de looproutes bevinden zich in ruime mate mobiele toiletten. Een team van 20 crewleden en 100 beveiligers ziet tijdens het evenement toe op handhaving van bovengenoemde gedragsregels.



Figuur 2. Voorziene terreinindeling voor de editie 2023 (bron: ID&T, 2023).



Indruk van (de watergang bij) het plangebied.



Deel van beplanting in het plangebied.



4 Betekenis van het evenemententerrein voor beschermde planten en dieren

Planten

Uit de ruime omgeving van het evenemententerrein zijn waarnemingen van kranskarwij, karthuiser anjer en kluwenklokje bekend (NDFP, 2023). Dit betreft zeldzame plantensoorten van licht bemeste tot voedselarme bodem. Het betreft enkele waarnemingen per soort op 1-2 km afstand van het plangebied. Volgens de Verspreidingsatlas (van de NDFP) betreft dit geen natuurlijke populatie, maar zijn de soorten hier uitgezaaid. Beschermde planten zijn tijdens het veldbezoek niet waargenomen. Het aanwezige biotoop (zeer voedselrijk) maakt de aanwezigheid van beschermde planten onwaarschijnlijk. Hoewel het veldbezoek plaatsvond in begin april, is een goed beeld verkregen van aanwezige groeiplaatsen en vegetaties. Op grond van de aanwezige vegetaties, het intensieve recreatieve gebruik en het gevoerde maaibeheer wordt het voorkomen van beschermde planten uitgesloten op de grazige vegetaties van het evenemententerrein. Op de parkeerterreinen en (langs) routes van en naar het evenemententerrein worden beschermde planten eveneens uitgesloten.

Ongewervelden

Uit de ruime omgeving van het evenemententerrein zijn waarnemingen van grote vos (dagvlinder), gevlekte witsnuitlibel bekend (NDFP, 2023). De waarnemingen van gevlekte witsnuitlibel zijn gedaan in het terreintje ten noorden van recreatiegebied De Hoge Dijk, op meer dan 2 km van het evenemententerrein. De gevlekte witsnuitlibel plant zich voort in schone (laagveen)plassen en sloten met veel watervegetatie. De waterpartijen waarin ze hun eieren afzetten en waarin de larven opgroeien zijn beschermd op grond van de Wnb als 'voortplantingsplaats'. Op het evenemententerrein komen geen geschikte voortplantingsplaatsen voor, voortplanting van gevlekte witsnuitlibel in het plangebied en omgeving wordt uitgesloten.

De grote vos is een zeldzame soort (die de laatste jaren toeneemt) die in de omgeving van het evenemententerrein enkele malen als imago is waargenomen. De vlinders zijn erg mobiel; een waarneming van een vlinder is moeilijk te relateren aan zijn voortplantingsplaats. De grote vos heeft iep, en soms ook zoete kers en diverse wilgensoorten als waardplant. Omdat deze boomsoorten verspreid voorkomen in de beplanting op en rond het evenemententerrein, kan niet worden uitgesloten dat de grote vos zich voortplant in beplanting op het evenemententerrein.



Amfibieën

Uit de ruime omgeving zijn, naast waarnemingen van algemeen voorkomende amfibieën, ook waarnemingen van de rugstreeppad en heikikkerbekend (NDFF, 2023). De rugstreeppad komt voor in een polder tussen de A1 en het spoor Diemen – Weesp en ten zuiden van Weesp. De rugstreeppad plant zich voornamelijk voort in ondiepe, snel opwarmende plasjes en slooteinden waar eisoeren en larven tussen waterplanten veilig zijn tegen predatie door vis. Omdat de soort erg mobiel is, kan een enkel dier zwervend buiten het leefgebied worden aangetroffen. Uit het Gaasperpark zijn geen waarnemingen van rugstreeppad bekend. Op het evenemententerrein komt voor de rugstreeppad geen geschikt voortplantingswater voor; de sloten liggen tussen hoog opgaande beplanting of riet en zijn daardoor beschaduwde. De Gaasperplas is als voortplantingswater te groot, te diep en ongeschikt vanwege het voorkomen van vis. Het voorkomen van verblijfplaatsen van rugstreeppad op het evenemententerrein is uitgesloten.

Heikikker komt voor in een polder tussen de A1 en het spoor Diemen – Weesp. Van (de directe omgeving van) het Gaasperpark zijn geen waarnemingen bekend. De wateren in het Gaasperpark zijn vanwege het voorkomen van vis niet geschikt als voortplantingsplaats voor heikikker. Het voorkomen van heikikker wordt uitgesloten op het evenemententerrein. Het evenemententerrein kan wel geschikt leefgebied vormen voor algemeen voorkomende amfibieën. De watergangen en waterpartijen op en rondom het terrein bieden diverse soorten (gewone pad, kleine watersalamander en diverse kikkersoorten) in meer of mindere mate geschikt voortplantingswater. Overdag omstreeks begin juni bevinden de larven zich in het voortplantingswater. De adulten bevinden zich overdag in landhabitat (in muizen- of mollengangen) en in de schemering foerageren ze in beplantingen en oevers.

Reptielen

Uit de ruime omgeving zijn waarnemingen van ringslang bekend (NDFF, 2023). Ringslangen komen voor rondom Diemen en langs de oever van het IJmeer. Vanuit dit leefgebied zwerven juveniele dieren uit, op zoek naar nieuw leefgebied.

Uit het Gaasperpark zijn drie waarnemingen van ringslang bekend. Vooralnog betreffen de waarnemingen van ringslang in het Gaasperpark en de Gaasperplas incidentele waarnemingen; vanwege het ontbreken van voortplantingsplaatsen (broeihopen) komen er geen beschermde verblijfplaatsen voor. Het voorkomen van verblijfplaatsen van ringslang op het evenemententerrein is uitgesloten.

Grondgebonden zoogdieren

Uit de ruime omgeving zijn waarnemingen bekend van otter, bever en noordse woelmuis ('*Beschermingsregime Habitatrichtlijn*'), boommarter, hermelijn, bunzing, wezel en waterspitsmuis ('*Beschermingsregime andere soorten*'). Naast diverse muizensoorten zijn waarnemingen bekend van algemenere soorten zoals haas, egel, konijn, vos en ree (eveneens van het '*Beschermingsregime andere soorten*'). De waarnemingen van otter zijn alle afkomstig van de oever van het IJmeer. Otter is een zeldzame en verstoringsgevoelige soort die de laatste jaren toeneemt en zich via grote wateren verspreid. Intensief gebruikte stadsparken met veel honden vormen geen geschikt leefgebied voor de otter; in het Gaasperpark wordt het voorkomen van de otter uitgesloten.



De bever is eveneens bekend van de oever van het IJmeer. De bever komt voor in moerasgebieden met dekking en langs rivieroevers. De soort neemt de laatste jaren eveneens toe. Het Gaasperpark vormt voor bever geen geschikt leefgebied vanwege het grote aantal loslopende honden. Het voorkomen van verblijfplaatsen van bever is uitgesloten.

Noordse woelmuis is een soort van moerassige omstandigheden. Geschikt leefgebied voor deze soort komt in (de directe omgeving van) het plangebied niet voor. Een functie van het plangebied voor noordse woelmuis is daarmee uitgesloten.

Van boomarter worden elk jaar meer waarnemingen gedaan in de regio Groot Amsterdam (NDFP 2023). In het najaar van 2021 is op circa 100 m van het Gaasperpark tweemaal een boomarter waargenomen. Boomarter kan een verblijfplaats hebben in rustige delen van het Gaasperpark. Het niet aannemelijk dat boomarters zich juist in de drukste delen van het gebied (het evenemententerrein) zou vestigen. Aanwezigheid van verblijfplaatsen van boomarters op het evenemententerrein wordt daarom vooralsnog uitgesloten.

In het Gaasperpark is geschikt leefgebied aanwezig voor soorten als steenarter, hermelijn, wezel en bunzing. Deze soorten zijn minder algemeen tot zeldzaam. Steenarters hebben hun verblijfplaatsen meestal in oude schuurtjes of op zolders van gebouwen. Aangezien er geen geschikte gebouwen op het evenemententerrein staan, kunnen voortplantingsplaatsen van steenarter worden uitgesloten. Wezel, bunzing, hermelijn zijn soorten die (een deel van) hun leefgebied op het evenemententerrein kunnen hebben. Deze soorten hebben binnen hun vaak grote territoria meerdere schuilplaatsen (Bouwens, 2017) en gebruiken (muizen)gangen en holten onder stronken op verborgen en rustige plekken als verblijfplaats. De plek waar ze hun jongen krijgen en grootbrengen (kwetsbare periode) vormt de (middels de Wnb) beschermde verblijfplaats. De verblijfplaats ligt vaak goed verscholen in een afgelegen en ondoordringbare bosschage. De kwetsbare periode van kleine arterachtigen is van maart t/m augustus. Vanwege het feit dat het hele jaar honden loslopen op het evenemententerrein, zullen ze geen voortplantingsplaats in beplantingen langs de grazige vegetaties hebben. Dieper in bosschages op het evenemententerrein kunnen wel verblijfplaatsen (eventueel ook voortplantingsplaatsen) voorkomen. De beplanting op het evenemententerrein vormt voor alle genoemde arterachtigen geschikt foerageergebied waar amfibieën, muizen, vogels, aas, insecten en bessen te vinden zijn. Vanwege de beschikbaarheid van omliggend foerageergebied en het drukke recreatieve gebruik vormt het evenemententerrein geen essentieel (dus geen beschermd) leefgebied.

De grazige vegetaties (waarop diverse functies van het evenement plaatsvinden) kunnen wel onderdeel (zonder wezenlijke betekenis) vormen van het leefgebied van zowel boom- als steenarter.

De oevers van de Gaasperplas en andere watergangen zijn veelal beschermd. Waar natuurvriendelijke oevers voorkomen zijn deze veelal beschaduwde. Het plangebied is daarmee niet geschikt als leefgebied voor waterspitsmuis.



Het Gaasperpark biedt naar alle waarschijnlijkheid leefgebied voor alle algemene soorten (met uitzondering van ree, vanwege het grote aantal loslopende honden). Ook het evenemententerrein vormt voor deze soorten (onderdeel van) geschikt leefgebied. Soorten zoals bosmuis, egel, konijn, en woelrat verblijven in bosschages, onder stronken of in oeverzones. Het evenemententerrein vormt voor deze soorten hooguit foerageergebied (zonder wezenlijke betekenis) als onderdeel van een groter leefgebied. Tijdens het veldbezoek zijn ook geen vossenburchten aangetroffen op (of in de directe omgeving van) het evenemententerrein. Het plangebied vormt mogelijk wel onderdeel van het foerageergebied van vos.

Van de genoemde soorten zal alleen de veldmuis verblijfplaatsen op de grazige vegetaties van het evenemententerrein hebben. Tijdens het veldbezoek zijn gangen van deze soort gezien. Op het evenemententerrein komen in diep in struweel enkele burchten voor (Recreatielandschap, 2015; Hille Ris Lambers, 2022).

Vleermuizen

Uit de ruime omgeving van het evenemententerrein zijn de volgende vleermuissoorten bekend: gewone dwergvleermuis, ruige dwergvleermuis, watervleermuis, rosse vleermuis, laatvlieger, gewone grootoorvleermuis, meervleermuis en baardvleermuis (NDFP, 2023 en www.amsterdam.nl).

Verblijfplaatsen

Omdat er geen geschikte gebouwen met invliegare openingen aanwezig zijn op het evenemententerrein, zijn verblijfplaatsen van gebouwbewonende soorten zoals gewone dwergvleermuis en laatvlieger uitgesloten. Als gevolg van de stormen van februari 2022 is een groot aantal oude bomen omgewaaid / gesneuveld in het Gaasperpark. Op diverse plekken is het terrein daardoor opener geworden. Hoewel het totaal aantal bomen met holten verminderd zal zijn, zullen zeker nog een aantal aanwezig zijn. Voor soorten als watervleermuis, ruige dwergvleermuis en watervleermuis zijn daardoor nog geschikte verblijfplaatsen in holten en spleten in stammen en achter schors aanwezig.

Foerageergebied

Het evenemententerrein is geschikt als foerageergebied van vleermuizen. Het is gevarieerd (oevers, bosranden, weides) en heeft luwteplekken waar insecten voorkomen. Voor vleermuizen vormt het evenemententerrein – op basis van de omvang ten opzichte van de zeer rest van de omgeving met foerageergebied - geen essentieel foerageergebied (d.w.z. essentieel voor het functioneren van een verblijfplaats). In de ruime omgeving komt gevarieerd ander groengebied voor: graslanden, boomopstanden en struweel, watergangen en buitengebied. Het open water van de Gaasperplas is mogelijk foerageergebied van de meervleermuis (enkele waarneming in 2019).

Vliegroutes

Op het evenemententerrein kunnen vleermuizen zich langs vele bosranden en oeverbegroeiingen oriënteren. De beplanting (met name de bosranden) biedt vleermuizen diverse mogelijkheden om het landschap te doorkruisen en voedsel te zoeken. Op diverse



plekken zal de beplanting betekenis hebben als vliegroute van vleermuizen. Vanwege de vele mogelijkheden, ook buiten het evenemententerrein om, betreffen het geen essentiële vliegroutes.

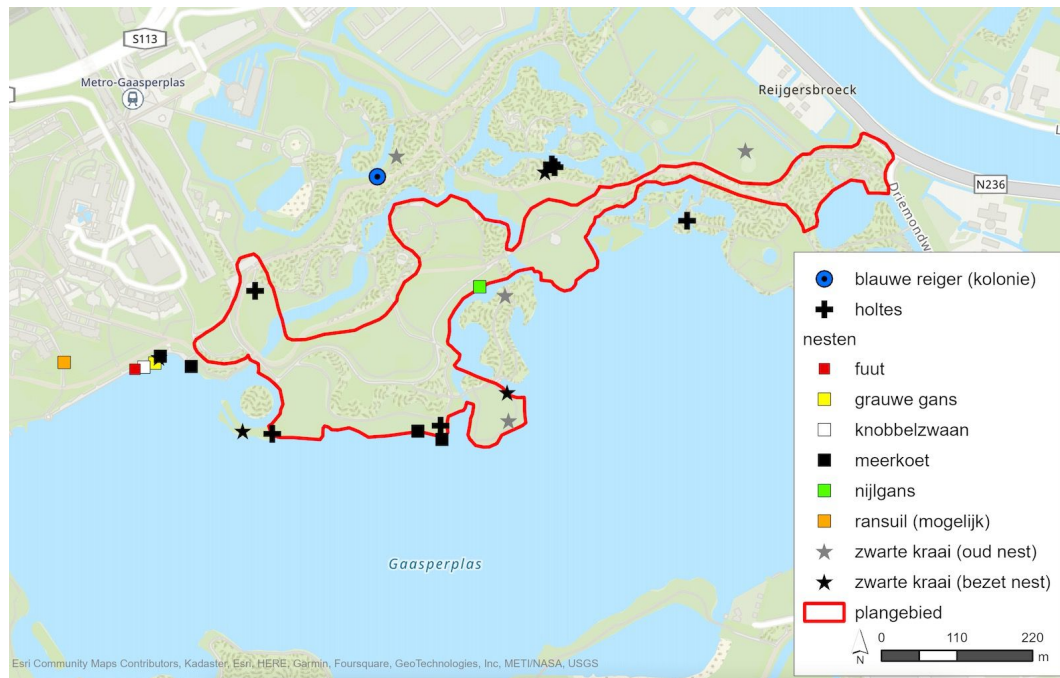
Vogels (inclusief soorten met een jaarrond beschermd nest)

Tijdens het veldbezoek zijn geen jaarrond beschermde nesten aangetroffen op het evenemententerrein of in de directe omgeving. Een functie van het plangebied als verblijfplaats voor soorten met een jaarrond beschermd nest is daarmee uitgesloten. Mogelijk maakt het plangebied wel deel uit van het foerageergebied van soorten met een jaarrond beschermde neststatus. Zo zijn tijdens het veldbezoek een buizerd en havik waargenomen in de omgeving van het plangebied. Gezien de omvang van het plangebied (beperkt) en de hoeveelheid geschikt leefgebied in de directe omgeving is geen sprake van essentieel foerageergebied.

Het plangebied heeft wel een functie als nestlocatie voor algemene broedvogels (Figuur 3). Het betreft vooral kraaiachtigen en watervogels. Omdat het evenement plaatsvindt begin juni, zal het aantal soorten algemene broedvogels in de loop van het seizoen nog verder toenemen. Daarom is later in het voorjaar een tweede inventarisatieronde gepland.

De graslanden in het park worden niet gebruikt door weidevogels of andere groundbroedende soorten zoals graspieper, vanwege het reguliere intensieve gebruik (betreding) en de dagelijkse aanwezigheid van (loslopende) honden.

Op basis van meerdere onderzoeksrondes wordt ieder jaar opnieuw nagegaan welke vogels in de beplantingen op en rondom het evenemententerrein broeden. De werkwijze hierbij is toegelicht in het Plan van aanpak (Hille Ris Lambers, 2022). De bevindingen van het laatste veldonderzoek worden na deze laatste veldronde verwerkt in een veldkaart / ecologisch dossier. Effecten van de ingreep en te treffen maatregelen.



Figuur 3 (Potentiele) nestlocaties in (de omgeving van) het evenemententerrein op basis van de eerste inventarisatieronde.



5 Effecten van het evenement op beschermde planten en dieren

Dit hoofdstuk beschrijft de effecten van het evenement op beschermde soorten. Uitgangspunt voor de effectbepaling is dat rust- en verblijfplaatsen die plekken zijn voor een soort die van essentieel belang zijn voor haar levenscyclus en een onmisbaar onderdeel zijn van het habitat¹. Om effecten te voorkomen zal de functionaliteit van rust- en verblijfplaatsen gewaarborgd moeten zijn. Waar relevant is aangegeven welke maatregelen in dit kader van toepassing zijn.

Planten, reptielen

Omdat beschermde planten en reptielen niet voorkomen, zijn effecten als gevolg van het evenement uitgesloten.

Ongewervelden

Grote vossen kunnen voortplantingsplaatsen met rupsen hebben hoog in struweel en beplanting op het terrein. Omdat het evenement geen effect op beplantingen heeft, zijn er geen effecten op (verblijfplaatsen van) de grote vos (of de rupsen ervan). Het evenement heeft evenmin effecten op verblijfplaatsen van beschermde libellen omdat voortplantingsplaatsen van deze soorten zich in water bevinden, de waterpartijen bij het evenemententerrein ongeschikt zijn als voortplantingsplaats en het evenement geen effect heeft op waterpartijen. Effecten op beschermde ongewervelden worden uitgesloten.

Amfibieën

Niet-vrijgestelde soorten komen er niet voor, effecten op niet-vrijgestelde soorten worden uitgesloten. Omdat wel vrijgestelde amfibieën hooguit in de beplanting en oevers verblijven en foerageren (waar geen betreding en verlichting plaatsvindt) zijn effecten op deze amfibieën ook uitgesloten. Van overtreding van verbodsbepalingen in de zin van de Wet natuurbescherming is geen sprake. Het evenement zal niet leiden tot effecten op algemeen voorkomende amfibieën van het 'Beschermingsregime andere soorten'.

Grondgebonden zoogdieren

Effecten op boomarter zijn niet aan de orde omdat deze soort op het evenemententerrein geen verblijfplaatsen heeft. Gedurende het evenement zullen in de nabijheid van het evenemententerrein verblijvende boomarters de drukte en het geluid vermijden en gaan foerageren in terreinen rondom het evenemententerrein. Het evenement vindt plaats op een tijdstip in het jaar dat volop voedsel te vinden is. Na afloop zal de soort het gehele

¹ Guidance document on the strict protection of animal species of Community interest under the Habitats Directive 92/43/EEC. Final version, February 2007



terrein weer kunnen gebruiken gedurende het nachtelijk foerageren; een wezenlijk effect treedt niet op.

Het evenement leidt er mogelijk toe dat kleine marterachtigen op het evenemententerrein wat langer in hun verblijfplaatsen blijven. Omdat het evenement na 23:00 is afgelopen, kunnen kleine marterachtigen in de periode erna foerageren. Effecten met wezenlijke invloed zijn uitgesloten. Overtreding van verbodsbepalingen is niet aan de orde.

Als gevolg van de verstoring die van het evenement uitgaat, kunnen dieren die in de beplanting verblijfplaatsen hebben (egel, konijn, vos, bosmuis, woelrat) verstoring ondervinden in de schemering en periode tot 23:00. Dit omvat een deel van de periode waarin ze normaal gesproken foerageren. Met vossenburchten wordt in de ecologische begeleiding rekening gehouden door activiteiten en betreding op afstand te houden en toezicht te houden op naleving van regels door bezoekers.

Dieren die verblijfplaatsen hebben in de beplanting kunnen aanvankelijk door geluidsverstoring in hun verblijfplaatsen blijven. Deze soorten zullen zich na verloop van tijd buiten hun verblijfplaats begeven om voedsel te vinden in de beschutting van de beplanting/ begroeiing. De delen met beplanting hebben dermate grote oppervlakten, dat foerageren voor deze soorten mogelijk is met voldoende afstand tot de verstoringbronnen. Vanwege de voedselrijkdom van het terrein en relatief grote oppervlakten robuuste beplanting die niet wordt betreden wordt, kunnen dieren nabij hun verblijfplaatsen gemakkelijk voedsel vinden. De periode waarin ze hinder ondervinden van geluid en betreding is relatief beperkt omdat het een tweedaags evenement is dat tot 23:00 duurt. Van overtreding van verbodsbepalingen in de zin van de Wet natuurbescherming is geen sprake.

Vleermuizen

Janssen *et al.*, 2017 hebben bij onderzoek naar effecten door geluid bij muziekevenementen geen verstoring van vleermuizen kunnen vaststellen. De sonargeluiden die vleermuizen gebruiken, hebben andere frequenties dan geluid van muziek waardoor verstoring van het foeragegedrag of sociaal gedrag van vleermuizen niet aan de orde is. Wel is het mogelijk dat als gevolg van verlichting vleermuizen verstoord worden. Dit kan het geval zijn indien verlichting direct op uitvliegopeningen van verblijfplaatsen schijnt. Vleermuizen kunnen in dat geval niet uitvliegen en ondervinden dan effecten (ze kunnen niet gaan foerageren). Om effecten (en overtreding van verbodsbepalingen te voorkomen dient voorkomen te worden dat verlichting direct op uitvliegopeningen van verblijfplaatsen schijnt.

Verlichting kan het gebruik van vliegroutes en verblijfplaatsen van vleermuizen beïnvloeden. Door maatregelen te treffen kunnen versturende effecten op verblijfplaatsen van vleermuizen worden uitgesloten. Omdat op het terrein geen vliegroutes met wezenlijke betekenis aanwezig zijn, zullen geen verbodsbepalingen overtreden worden indien bosranden worden verlicht. Wegens het ontbreken van essentieel foerageergebied heeft verlichting hierop ook geen effect. Om vleermuizen niet te belemmeren is als aanbeveling opgenomen verlichting langs bosranden spaarzaam te gebruiken.



Vogels (inclusief soorten met een jaarrond beschermd nest)

Omdat het evenement plaatsvindt op een moment dat veel soorten een nest hebben, worden preventieve maatregelen genomen om verstoring tegen te gaan (onder andere het afzetten van beplantingen, toezichthouden op het niet-betreden van struweel).

Tijdens de eerste inventarisatieronde is gebleken dat het plangebied geen functie heeft voor vogels met een jaarrond beschermd nest. Maatregelen ten aanzien van vogels met een jaarrond beschermd nest zijn dan ook niet nodig. Op basis van de tweede inventarisatieronde kunnen aanvullende maatregelen noodzakelijk blijken om nesten te beschermen en overtreding van verbodsbepalingen te voorkomen. De maatregelen worden kort voorafgaand aan het evenement door de ter zake kundige doorgesproken met de organisatie. Deze kunnen omvatten het afzetten van terreindelen met linten of hekken om betreding te voorkomen, het verplaatsen van looproutes, muziekinstallaties of podia. Daarnaast vindt ecologische begeleiding plaats voor / tijdens het evenement. De bijlage 'Voorlopige bevindingen veldonderzoek' met de nestlocaties van de relevante soorten uit de eerste twee veldrondes (avondronde uilen, ronde overdag) is opgenomen als impressie van de voorlopige resultaten.

Andere soorten

Negatieve effecten op andere beschermde soorten als gevolg van het evenement zijn uitgesloten. Voor andere beschermde soorten heeft het terrein namelijk geen betekenis.



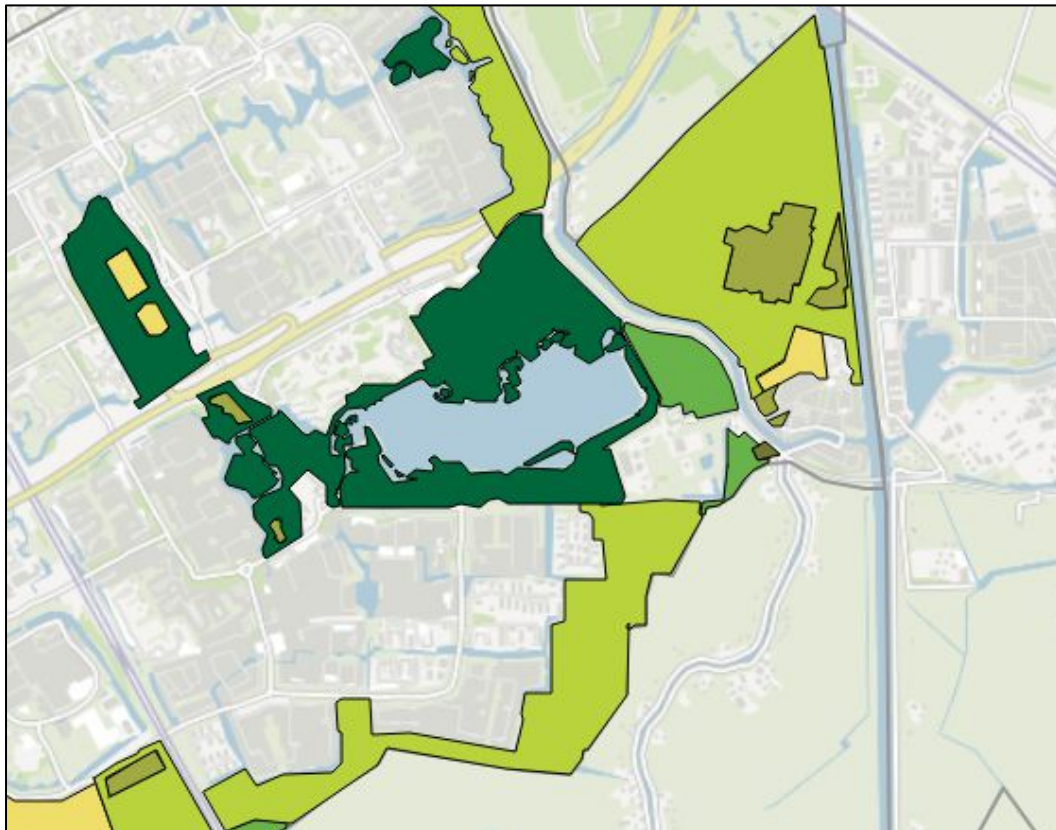
6 Toetsing aan de Hoofdgroenstructuur

De gemeente heeft het provinciale NNN beleid ter hoogte van het Gaasperpark nader uitgewerkt tot Hoofdgroenstructuur. Voor de verschillende groengebieden in de stad zijn locatieprofielen opgesteld als richtlijn voor het gebruik. In onderhavig hoofdstuk wordt aangegeven hoe Open Air zich (qua natuur / ecologie) tot het beleid ten aanzien van de Hoofdgroenstructuur en Locatieprofiel verhoudt.

- Groentypen
- Stadspark
- Ruiggebied/struinnatuur
- Stadsrandpolder
- Corridor
- Volkstuinpark/schoolwerktuin
- Sportpark

.1 Ligging ten opzichte van Hoofdgroenstructuur

Het gehele terrein rondom de Gaasperplas vormt onderdeel van de Hoofdgroenstructuur. De ligging ten opzichte van de Hoofdgroenstructuur is weergegeven in figuur 3.



Figuur 3. Ligging van de Hoofdgroenstructuur rondom de Gaasperplas. Open Air ligt vrijwel helemaal in het donkergroen ('stadspark') aangegeven deel, aan de noordzijde van de Gaasperplas.



6.2 Locatieprofiel

Voor de stadsparken waarin evenementen zijn toegestaan, heeft de gemeente Amsterdam het document 'Locatieprofielen' opgesteld. Hierin is aangegeven op welke delen evenementen toegestaan is, hoe vaak deze mogen plaatsvinden, wat het maximaal aantal bezoeker is en andere randvoorwaarden.

In het locatieprofiel voor Gaasperpark worden drie terreinen onderscheiden rondom Gaasperplas: Noordoever, Zuidoostoever en de Zuidoever.



Figuur 4. Aanduiding van terreinen in het Gaasperpark ten behoeve van evenementen (uit: Locatieprofielen, gemeente Amsterdam).

Open Air vindt plaats op terreindeel Noordoever.

Het locatieprofiel geeft aan:

'Conform het vigerend beleid zijn er in het algemeen evenementen mogelijk in parken en het natuurnetwerk Nederland (NNN). Het uitgangspunt is wel dat evenementen in parken alleen kunnen plaatsvinden indien de organisator alle nodige maatregelen treft ter bescherming van voorzienbare schade aan flora en fauna (inclusief de bodem), in het bijzonder ten aanzien van eventuele kwetsbare soorten en plekken, zoals de NNN-verbindingzones. Om aan de Wet Natuurbescherming te voldoen en om blijvende schade aan een park te voorkomen heeft de organisator van een groot evenement (> 2000 bezoekers) de verantwoordelijkheid om:

- *tijdig (bij voorkeur 2 maanden voor aanvang) kennis te nemen, dan wel te laten opstellen door een erkend stadsadviseur/ecoloog: een quick scan flora fauna;*
- *als hierbij beschermde soorten worden aangetroffen, mitigerende maatregelen te treffen en te bekostigen;*
- *een actuele quickscan flora & fauna – en indien van toepassing de eraan verbonden mitigerende maatregelen – als onderdeel van de ruimtelijke onderbouwing bij de vergunningsaanvraag aan te leveren.'*



6.3 Toetsing evenement aan de Hoofdgroenstructuur

Amsterdam Open Air past binnen het beleid van de Hoofdgroenstructuur en het NNN. Het evenement voldoet aan alle richtlijnen die genoemd zijn in het locatieprofiel van het Gaasperpark. Indien de randvoorwaarden ten aanzien van beschermde soorten uit onderhavig rapport worden opgevolgd, wordt overtreding van verbodsbepalingen van de Wnb voorkomen.

Aan de voorwaarden voor vergunningverlening ten aanzien van ecologie wordt voldaan; het verkrijgen van een vergunning is mogelijk.



7 Conclusies en randvoorwaarden

7.1 Beoordeling Wet natuurbescherming – onderdeel soortenbescherming

- Voor het vernietigen van nesten die in gebruik zijn en het verstoren van in gebruik zijnde nesten van vogels zodanig dat broedsels mislukken is geen ontheffing mogelijk. Het vernietigen en verstoren van in gebruik zijnde nesten moet worden voorkomen (zie randvoorwaarden hieronder).

Randvoorwaarden voor evenement

Pas ecologische begeleiding toe. Dit houdt onder meer in:

- Een ter zake kundige controleert het terrein twee dagen voorafgaand aan het evenement om na te gaan of alle preventieve en extra maatregelen afdoende bescherming bieden.
- Een ter zake kundige is beschikbaar voor het afhandelen van meldingen zoals het aantreffen van een dier en het doorspreken van probleemsituaties.
- Houd rekening met algemene broedvogels door nestlocaties te ontzien en verstoring van in gebruik zijnde nesten te voorkomen. Jaarrond beschermdde nesten komen niet voor in het plangebied, hier hoeft dan ook geen rekening mee te worden gehouden.
- Houd rekening met vleermuizen (voor, tijdens en na afloop van het evenement) door geen licht op bomen, struweel, bosranden, oevers en open water te schijnen. Alleen het evenemententerrein zelf kan belicht worden. Hiermee wordt voorkomen dat hinder voor vleermuizen ontstaat bij het foerageren en volgens van oriënterende structuren. Het niet nakomen van deze aanbeveling leidt niet tot overtreding van verbodsbepalingen.

7.2 Wet natuurbescherming – onderdeel gebiedenbescherming

Het evenement leidt niet tot directe of indirecte effecten op soorten of habitats van Natura 2000-gebieden vanwege de grote afstand tot Natura 2000-gebieden en de beperkte invloedssfeer. Een toetsing van effecten van extra stikstofdepositie vormde geen onderdeel van onderhavig onderzoek.

7.3 Toetsing aan het NNN / Hoofdgroenstructuur

Op basis van beschikbare gegevens en de methodiek van de ecologische begeleiding is het evenement verenigbaar met het functioneren van het gebied als onderdeel van de Hoofdgroenstructuur en de richtlijnen van het locatieprofiel Gaasperpark. Aan de voorwaarden voor vergunningverlening wordt voldaan; het verkrijgen van een vergunning is mogelijk.



8 Literatuur

Dirksen, S., J. de Fouw, 2016. Effecten van grootschalige commerciële evenementen en muziektfestivals in parken en groengebieden op natuurwaarden - review van literatuur. Sjoerd Dirksen Ecology.

Hille Ris Lambers, I., 2022. Effecten Amsterdam Open Air op beschermde soorten en gebieden. Waardenburg Ecology, Culemborg.

Hille Ris Lambers, I., 2022. Aanpak ecologische begeleiding Amsterdam Open Air 2022. Notitie met kenmerk 21-0827/22.00355/IngHR. Bureau Waardenburg, Culemborg.

Hille Ris Lambers, I., 2018. Beoordeling effecten op beschermde natuurwaarden Open Air 2018 & analyse 2012-2017. Actualisatie verspreiding natuurwaarden, toetsing in het kader van de Wet natuurbescherming en toetsing aan het NNN. Rapport 18-133, Bureau Waardenburg, Culemborg.

Krijgsveld, K.L., B. Klaassen & J. van der Winden, 2022. Verstoring van vogels door recreatie. Literatuurstudie van verstoringsgevoeligheid en overzicht van maatregelen. Deel 1 hoofdrapport & deel 2 soortbesprekingen. Uitgave Vogelbescherming Nederland, Zeist.

Stedelijk evenementenbureau, 2020. Locatieprofielen. Gemeente Amsterdam.

www.amsterdam.nl

<https://maps.amsterdam.nl/iepen/?LANG=nl>

NDFD. www.ndff.nl. Geraadpleegd op 6 april 2023.

Ministerie van Economische Zaken. 2016. Soortenbescherming bij ruimtelijke ingrepen. Ministerie van Economische Zaken, Den Haag



Bijlage I Toetsingskader beschermde soorten

Wet natuurbescherming

Algemeen

De Wnb heeft als doel het behoud van de biodiversiteit en duurzaam gebruik van de bestanddelen daarvan. De wet regelt de bescherming van Natura 2000-gebieden, van soorten planten en dieren en van houtopstanden. De bescherming van plant- en diersoorten is geregeld in 'Hoofdstuk 3 Soorten' van de Wnb. De Wnb bevat een algemene zorgplicht voor alle in het wild levende dieren en planten, beschermd of niet. Daarnaast voorziet de wet in strikte verboden die gelden voor beschermde soorten. Daarbij gaat de wet uit van het 'nee-tenzij' principe: schadelijke handelingen zijn verboden, tenzij dit nadrukkelijk is toegestaan. De provincies zijn in principe bevoegd gezag voor de soortenbescherming van de Wnb. Alleen bij ruimtelijke ingrepen waarmee grote nationale belangen zijn gemoeid, is het Rijk bevoegd gezag.

Deze bijlage beschrijft het wettelijk kader van de soortenbescherming voor zover relevant voor voorliggend onderzoek. De informatie in deze bijlage is deels ontleend aan de brochure 'Soortenbescherming bij ruimtelijke ingrepen', versie 1.3. Ministerie van EZ, december 2016).

Zorgplicht

De Wnb bevat een algemene zorgplicht voor alle in het wild levende dieren en planten. Deze zorgplicht houdt in dat een ieder voldoende zorg in acht moet nemen voor de in het wilde levende dieren en planten, ongeacht of ze beschermd zijn. Dit betekent bijvoorbeeld dat initiatiefnemers van ruimtelijke ontwikkelingen, beheer- en onderhoudswerk en evenementen zich daaraan voorafgaand op de hoogte (laten) stellen van de aanwezige natuurwaarden en de mogelijke effecten van hun voorgenomen handelingen op deze waarden. Bij de uitvoering van die handelingen moeten negatieve gevolgen zoveel mogelijk voorkomen dan wel beperken of ongedaan gemaakt worden.

Overtreding van de zorgplicht is niet strafbaar, maar kan door toepassing van bestuursdwang wel worden gehandhaafd.

Beschermingsregimes

De Wnb onderscheidt bij de bescherming van soorten drie beschermingsregimes: *Beschermingsregime soorten Vogelrichtlijn*, *Beschermingsregime soorten Habitatrichtlijn* en *Beschermingsregime andere soorten*. Elk beschermingsregime kent zijn eigen verbodsbepalingen (tabel 1.1). Verbodsbepalingen mogen niet overtreden worden, tenzij hiervoor een vrijstelling (een uitzondering op een wettelijk verbod) of ontheffing is verleend. De interpretatie van verbodsbepalingen verschilt per bevoegd gezag.



Beschermingsregime soorten Vogelrichtlijn

Alle van nature in het wild levende vogels van soorten als genoemd in artikel 1 van de Vogelrichtlijn.

Beschermingsregime soorten Habitatrichtlijn

Soorten van de Habitatrichtlijn, het Verdrag van Bern en het Verdrag van Bonn met uitzondering van vogels. Vogels vallen onder Beschermingsregime soorten Vogelrichtlijn.

Beschermingsregime andere soorten

Soorten die vanuit nationaal oogpunt bescherming behoeven.

Bij de bescherming van vogels maken provincies en Rijk onderscheid tussen soorten met jaarrond beschermde nesten en soorten waarvan de nesten niet jaarrond beschermd zijn. Voor een aantal vogelsoorten geldt dat hun nesten jaarrond beschermd zijn, ook als de soort op het moment van de handeling geen gebruik maakt van het nest. Dit is het geval wanneer een vogelsoort jaarlijks terugkeert naar zijn nest en niet of nauwelijks in staat is om elders in zijn leefgebied een vervangend nest te vinden of te maken. Nesten van andere soorten mogen weggehaald worden indien het nest op dat moment aantoonbaar niet in gebruik is als broedlocatie. Het seizoen is hierbij niet relevant, wat er toe doet is of het nest in gebruik is voor het broeden. De lijsten met soorten met jaarrond beschermde nestplaatsen verschillen per bevoegd gezag.

Tabel 1 *Overzicht verbodsbepalingen beschermde soorten per beschermingsregime Wet Natuurbescherming (Bron: brochure ‘Soortenbescherming bij ruimtelijke ingrepen’, versie 1.3. Ministerie van EZ, december 2016).*

Beschermingsregime soorten Vogelrichtlijn § 3.1 Wn	Beschermingsregime soorten Habitatrichtlijn § 3.2 Wn	Beschermingsregime andere soorten § 3.3 Wn
Art 3.1 lid 1 Het is verboden in het wild levende vogels opzettelijk te doden of te vangen.	Art 3.5 lid 1 Het is verboden soorten in hun natuurlijke verspreidingsgebied opzettelijk te doden of te vangen	Art 3.10 lid 1a Het is verboden soorten opzettelijk te doden of te vangen
Art 3.1 lid 2 Het is verboden opzettelijk nesten, rustplaatsen en eieren van vogels te vernielen of te beschadigen, of nesten van vogels weg te nemen	Art 3.5 lid 4 Het is verboden de voortplantingsplaatsen of rustplaatsen van dieren te beschadigen of te vernielen	Art 3.10 lid 1b Het is verboden de vaste voortplantingsplaatsen of rustplaatsen van dieren opzettelijk te beschadigen of te vernielen
Art 3.1 lid 3 Het is verboden eieren te rapen en deze onder zich te hebben	Art 3.5 lid 3 Het is verboden eieren van dieren in de natuur opzettelijk te vernielen of te rapen	Niet van toepassing
Art 3.1 lid 4 en lid 5 Het is verboden vogels opzettelijk te storen, tenzij de storing niet van wezenlijke invloed is op de staat van instandhouding van de desbetreffende vogelsoort	Art 3.5 lid 2 Het is verboden dieren opzettelijk te verstoren	Niet van toepassing
Niet van toepassing	Art 3.5 lid 5 Het is verboden plantensoorten in hun natuurlijke verspreidingsgebied opzettelijk te plukken en te verzamelen, af te snijden, te ontwortelen of te vernielen	Art 3.10 lid 1c Het is verboden plantensoorten in hun natuurlijke verspreidingsgebied opzettelijk te plukken en te verzamelen, af te snijden, te ontwortelen of te vernielen



Afwijken van verbodsbepalingen

Vrijstelling

Voor een aantal beschermde soorten en handelingen gelden vrijstellingen en is daarom geen ontheffing nodig. Vrijstellingen zijn onder andere verleend in de vorm van provinciale verordeningen en bij ministeriële regeling. In de verordening of regeling staat aangegeven voor welke verbodsbepalingen, voor welke handelingen en voor welke soorten de vrijstelling geldt. Er geldt bijvoorbeeld een vrijstelling voor een aantal algemeen voorkomende soorten amfibieën en zoogdieren bij ruimtelijke ontwikkeling en inrichting en beheer en onderhoud van gebieden.

Daarnaast gelden er vrijstellingen voor handelingen die *aantoonbaar* worden uitgevoerd op basis van een door de Minister van Economische Zaken goedgekeurde gedragscode. Het kan gaan om handelingen in het kader van bestendig beheer of onderhoud, bestendig gebruik en ruimtelijke ontwikkeling of inrichting.

Vrijgesteld zijn ook handelingen die onderdeel zijn van een beheerplan voor een Natura 2000-gebied of een programma in het kader van een programmatische aanpak, als bij de totstandkoming van het beheerplan of het programma de desbetreffende handelingen zijn getoetst aan de criteria voor afwijking van de soortenbeschermingsregimes.

Ontheffing

Voor handelingen is een ontheffing van de Wnb nodig als:

- Er geen maatregelen mogelijk zijn om het overtreden van de verbodsbepalingen te voorkomen.
- Er geen vrijstelling geldt op grond van een provinciale verordening, ministeriële regeling, gedragscode, beheerplan Natura 2000 of programmatische aanpak.

Een ontheffing wordt uitsluitend verleend als voldaan is aan elk van de volgende drie cumulatieve voorwaarden:

- Er is geen andere bevredigende oplossing voor de ingreep (andere locatie, andere werkwijze, andere planning).
- Er is sprake van een in de wet genoemd belang. De belangen verschillen per beschermingsregime. Voor de soorten die beschermd zijn onder de Vogelrichtlijn en Habitatrichtlijn kan alleen ontheffing of vrijstelling worden verleend op grond van de in deze richtlijnen genoemde belangen, bijvoorbeeld volksgezondheid of openbare veiligheid. Voor de soorten van het Beschermingsregime andere soorten gelden de in de Habitatrichtlijn genoemde belangen, plus een aantal aanvullende belangen, waaronder ruimtelijke ontwikkeling en bestendig beheer en onderhoud.
- De ingreep mag geen afbreuk doen aan de staat van instandhouding van de soort.

De termijn voor het behandelen van een aanvraag bedraagt 13 weken met de mogelijkheid om dit eenmalig te verlengen met 7 weken.